

사직단 복원정비 계획 수립

공청회



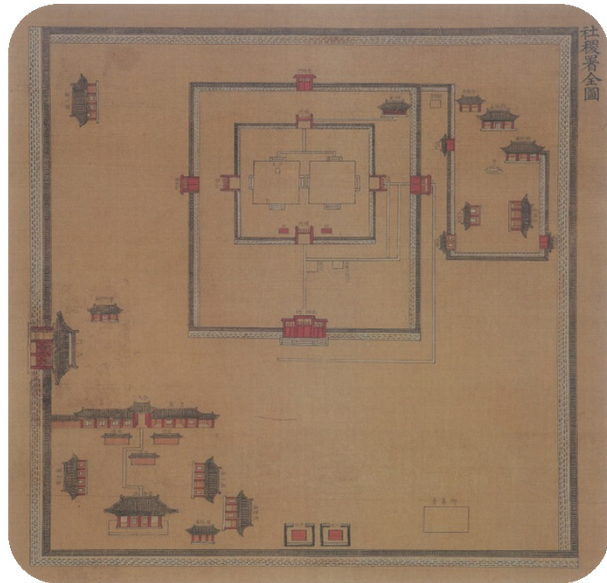
문화재청

2014. 11. 26. (수) 오전 10시

공청회 일정표

시 간	내 용	비 고	시간
9:30~10:00	○ 참가자 등록 - 사직대제 동영상 방영 (9:40~10:00)	참가자	30분
10:00~10:05	○ 개회사, 패널 소개 및 일정 안내	문화재청	5분
10:05~10:10	○ 인사말	문화재청	5분
10:10~10:20	○ 기조발언(사직단의 역사)	문화재위원장(김정배)	10분
10:20~11:00	○ 발표 - 주제 : 사직단 복원정비 계획 수립 용역 · 사직단 원 경역의 지적 변화 · 사직단 권역별/단계별 복원정비 추진계획(안) · 사직단 활용방안 등	용역 회사	40분
11:00~12:00	○ 패널 질의 및 응답 - 사회자(좌장) : 박재묵(충남대 교수) - 토론자 (4명) · 문화재청, 관계전문가, 사직대제 이수자	· 문화재청 (담당 사무관) · 관계전문가 (이범직 건국대 명예교수, 이현진 서울시립대 교수) · 사직대제 이수자(이세호)	60분
12:00	○ 폐 회		-





목 차

- I. 과업 개요
- II. 사직단 경역 추정
- III. 근·현대기 사직단의 변화
- IV. 사직단 원 경역의 지적 변화
- V. 기 추진 복원·정비 계획
- VI. 영역별·단계별 복원·정비 계획
- VII. 고증 자료
- VIII. 활용 방안

I. 과업 개요

■ 과업기간

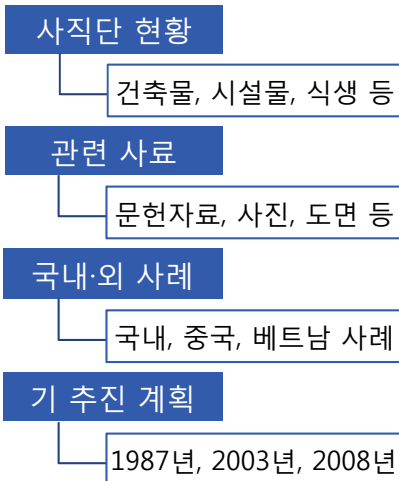
- 2014. 3.14 ~ 2014.12. 9 (270일)

■ 과업범위

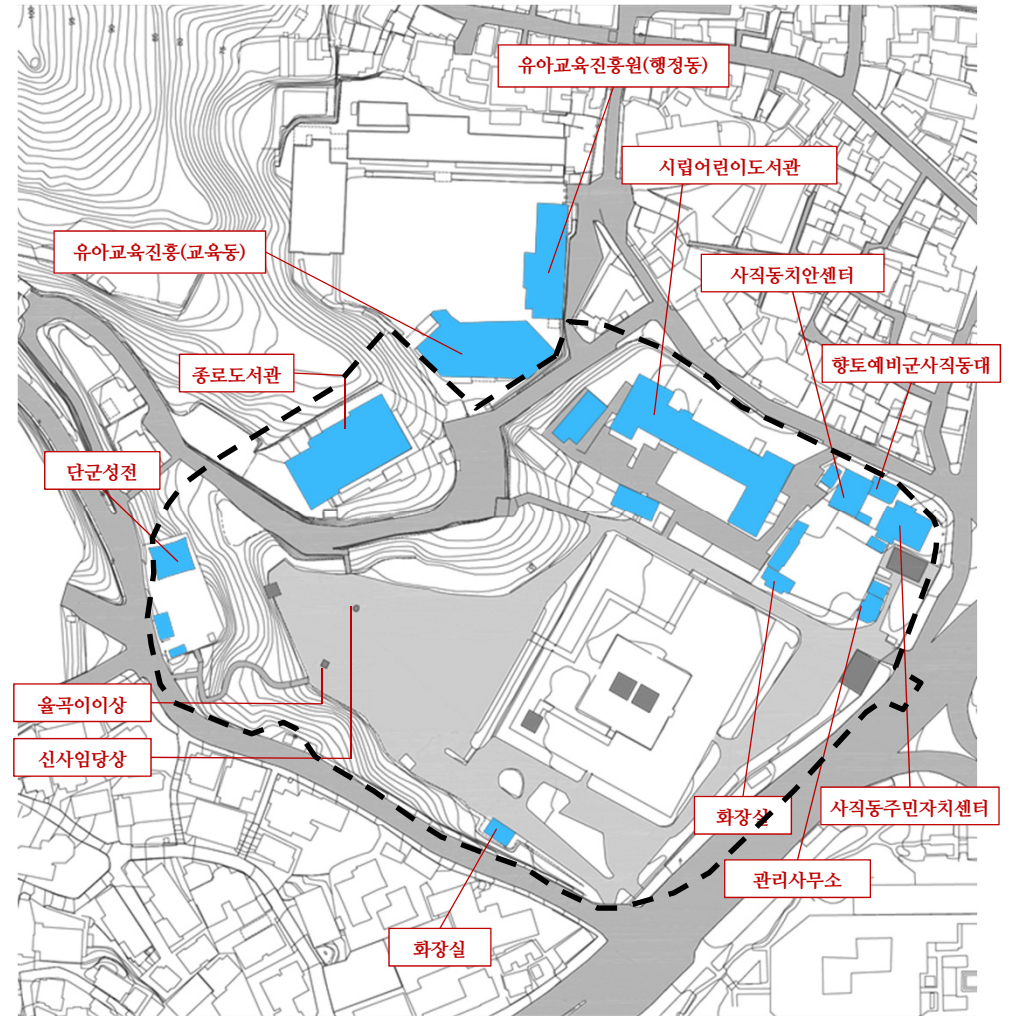
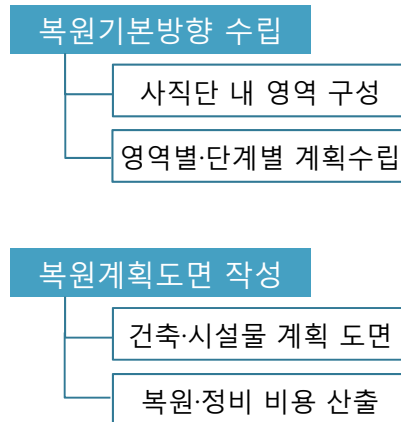
- 서울특별시 종로구 사직동 일대
- 사적 제121호 서울사직단, 문화재구역+문화재보호구역: 43,587m² (2필지 합산 면적)
- 사직단 배후 녹지, 주변 권역 포함
- 조선~대한제국기를 중심으로 추진, 삼국시대부터 일제강점기 이후 현대에 이르는 변화상까지 포함

■ 과업내용

조사·연구 및 분석



복원·정비 계획(안) 수립



과업 범위 및 인접 시설 현황(점선 내부 : 문화재청 소유지)

II. 사직단 경역 추정

■ 사직단 경역

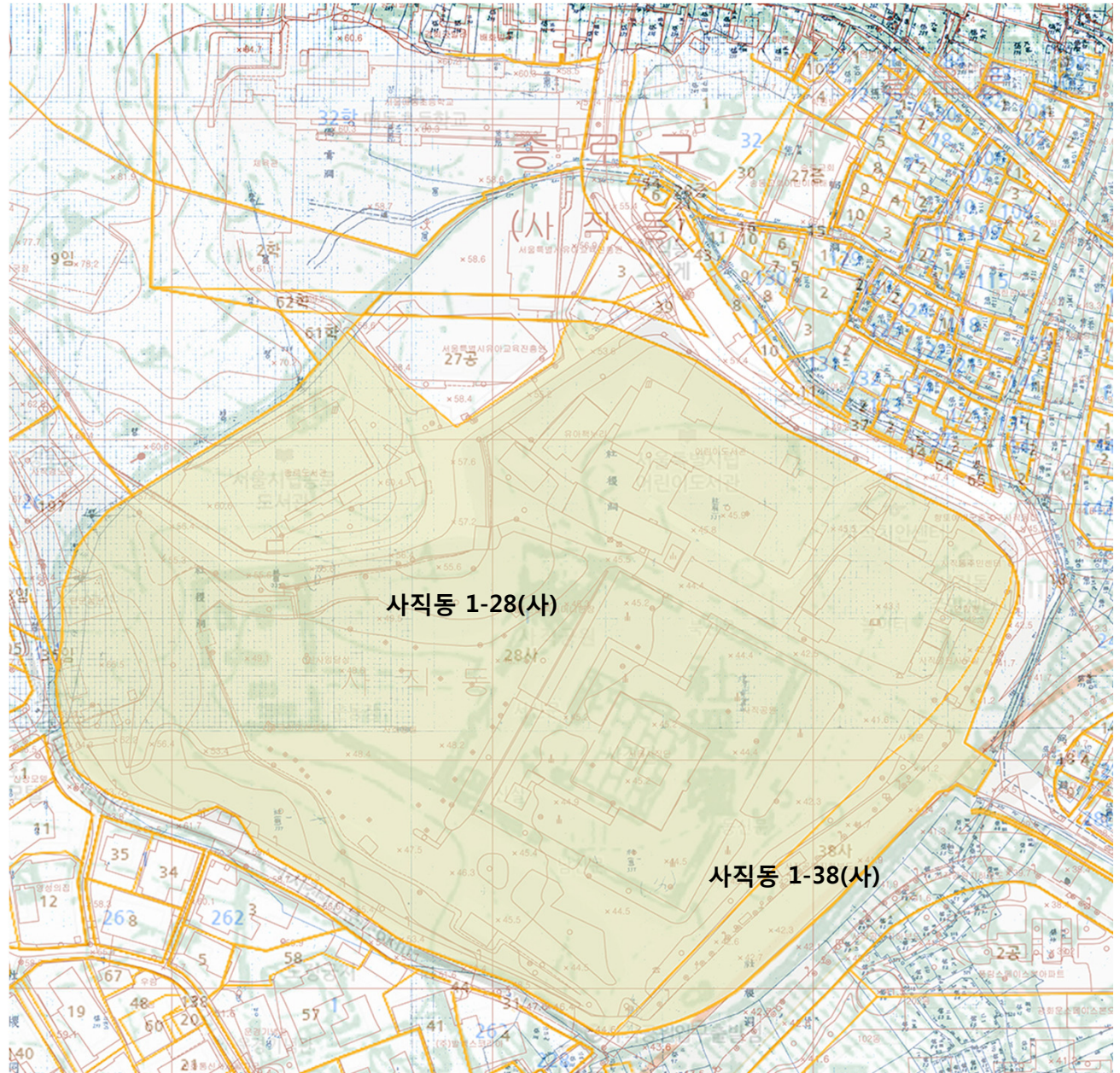
- 1912년도 「지적원도」, 1921년도 『조선지형도집성』 등 근대 지도와 현재 지적도 및 지형도를 비교하여 사직단 경역 확인
- 현재 사직단 경역은 문화재청 소유지 (사직동 1-28 및 1-38번지)
- 「문화재청 고시 제2008-160호」에 의거, '공원'에서 '사적'으로 지목변경

지번	문화재구역	면적
사직동	· 문화재지정구역	10,278㎡
	· 문화재보호구역	30,416㎡
사직동	· 문화재지정구역	323㎡
	· 문화재보호구역	2,570㎡

※ 2008년 문화재구역 고시 면적

범례

- 문화재청 소유지
- 지적원도(1912)
- 현 지적도
- 지형도(1921)
- 현 지형도



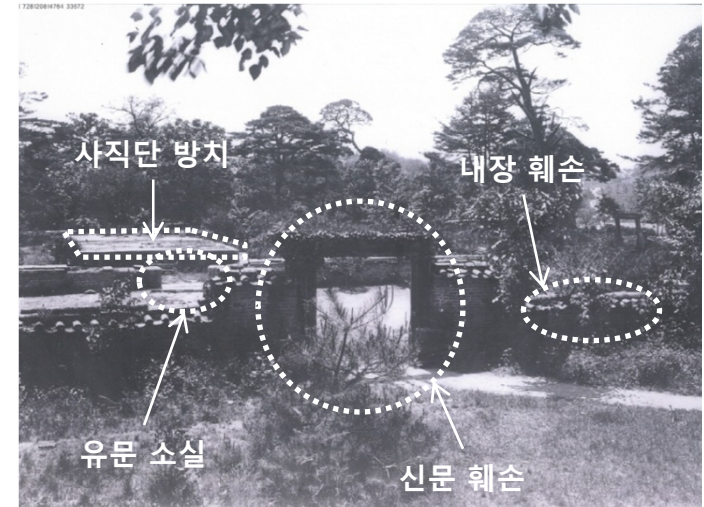
Ⅲ. 근·현대기 사직단의 변화

■ 일제강점기 사직단의 훼손

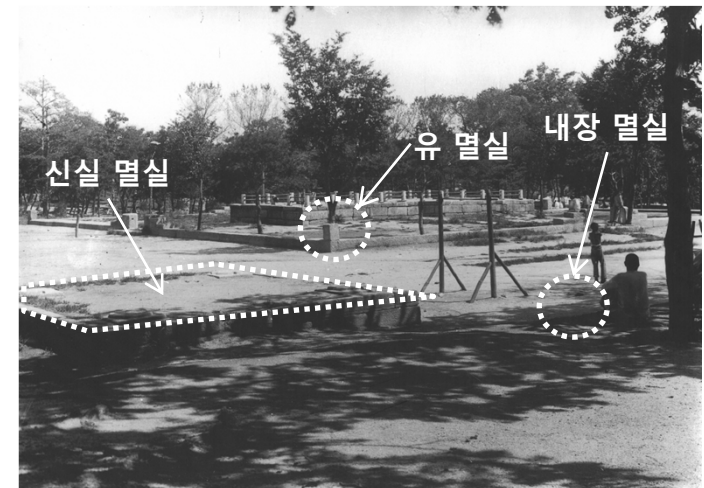
- 사직단 제사 폐지
 - 1912년 조선총독부로부터 「사직단 폐지에 관한 훈령」이 내려지며 제사 폐지
 - 1912년 2월 사직서의 건물과 부지를 총독부에 모두 인계
- 1920년대 이후 사직공원화 추진
 - 1922년 사직단은 보존하고 주변 고목을 활용하여 공원을 설치하는 계획 수립
 - 사직단 보호 훼손 설치, 유·내장 철거, 안향청 및 전사청 영역 건물 훼손
 - 1923년 경 사직공원 개장, 1930~40년대 초까지 공원 정비, 산책로·수영장 등 설치

■ 해방 이후 사직단 경역 변화

- 사직단 정문 이전
 - 1962년 서울시 도시계획사업으로 사직로가 확장되면서 정문을 약 14m 후방으로 이전
 - 1973년 사직단 정문 앞 인도 확보 등 목적으로 정문을 약 10m 후방으로 이전
- 일제강점기에 건립된 사직단 경역 내 건물 : 다른 용도로 사용되거나 철거 후 신축
 - 아동보건병원 건립 (현 어린이도서관, 1956)
 - 사직터널 개통, 단군성전 신축(1967)
 - 종로도서관 건립, 사직파라다이스 수영장 개장(1968)
 - 울곡 이이동상 설치, 사직파출소 건립(1969)
 - 신사임당 동상 설치(1970)
 - 어린이도서관 개관(1979)



사직단 공원화 이전 훼손 모습(유리건판 NO無1155번)



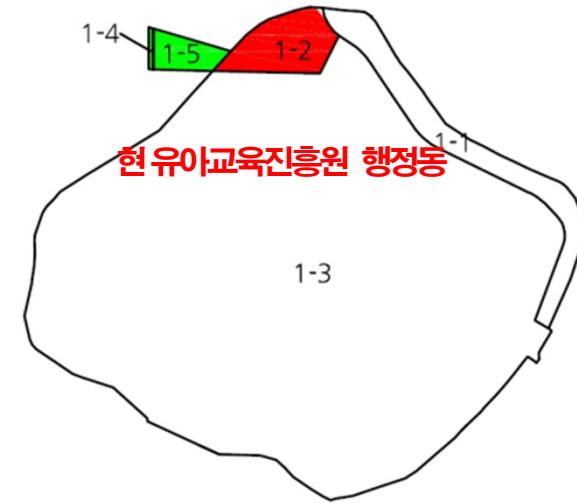
공원화 이후 사직단 전경(유리건판 NO無1063번)

IV. 사직단 원 경역(사직동 1번지)의 지적 변화

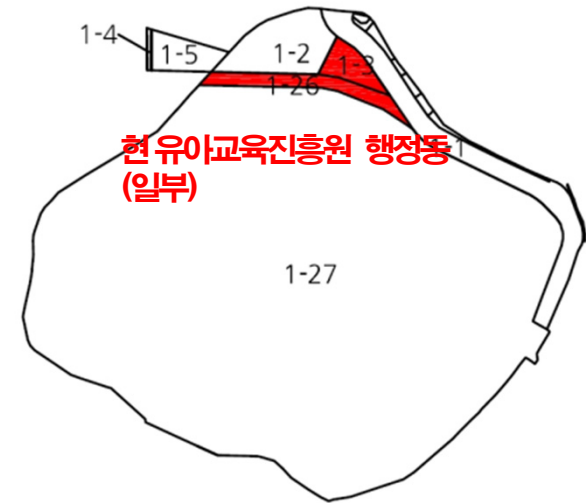
1931 사직단 북쪽 도로 확장



1932 대지 분할



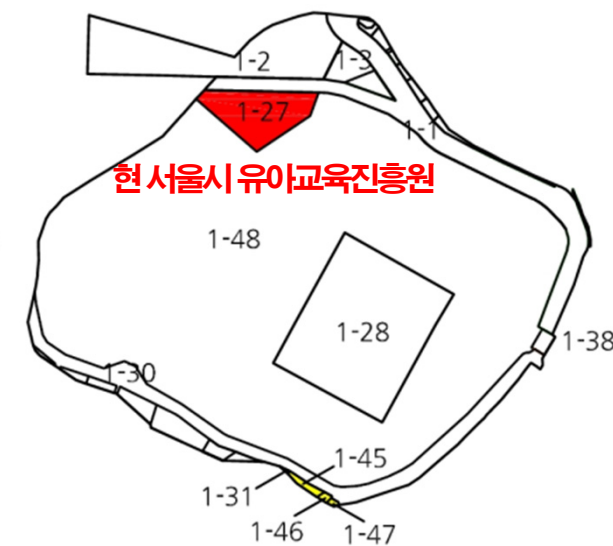
1936 도로 신설 및 대지 분할



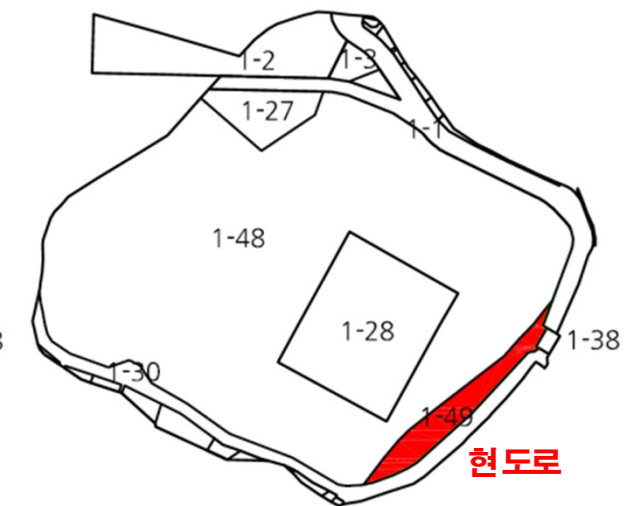
1939 도로(남) 확장 및 대지분할



1965 필지 분할(사사지 유지)

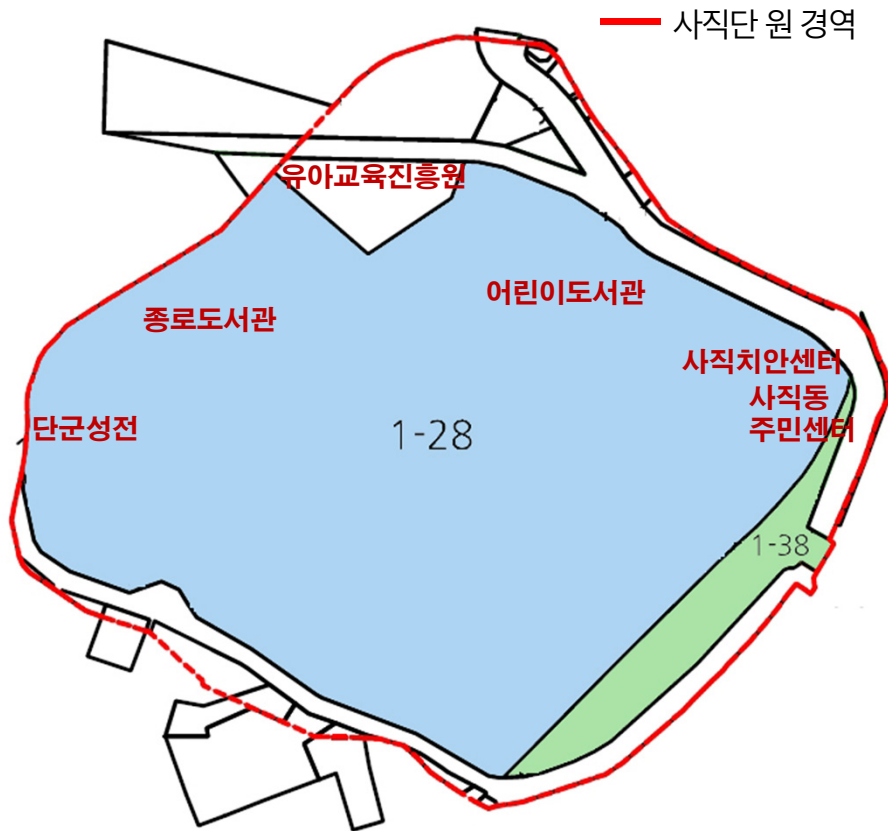


1966 필지 분할(사사지 유지)



■ 사직단 원 경역(사직동 1번지) 토지 분할

- 현재 사적지로 지정되어 있는 1-28번지와 1-38번지는 사직단의 원 경역인 사직동 1번지의 일부로서 문화재청 소유임.
- 사직단 원 경역 내 위치한 시설 : 단군성전, 종로도서관, 유아교육진흥원, 어린이도서관, 사직치안센터, 사직동주민센터



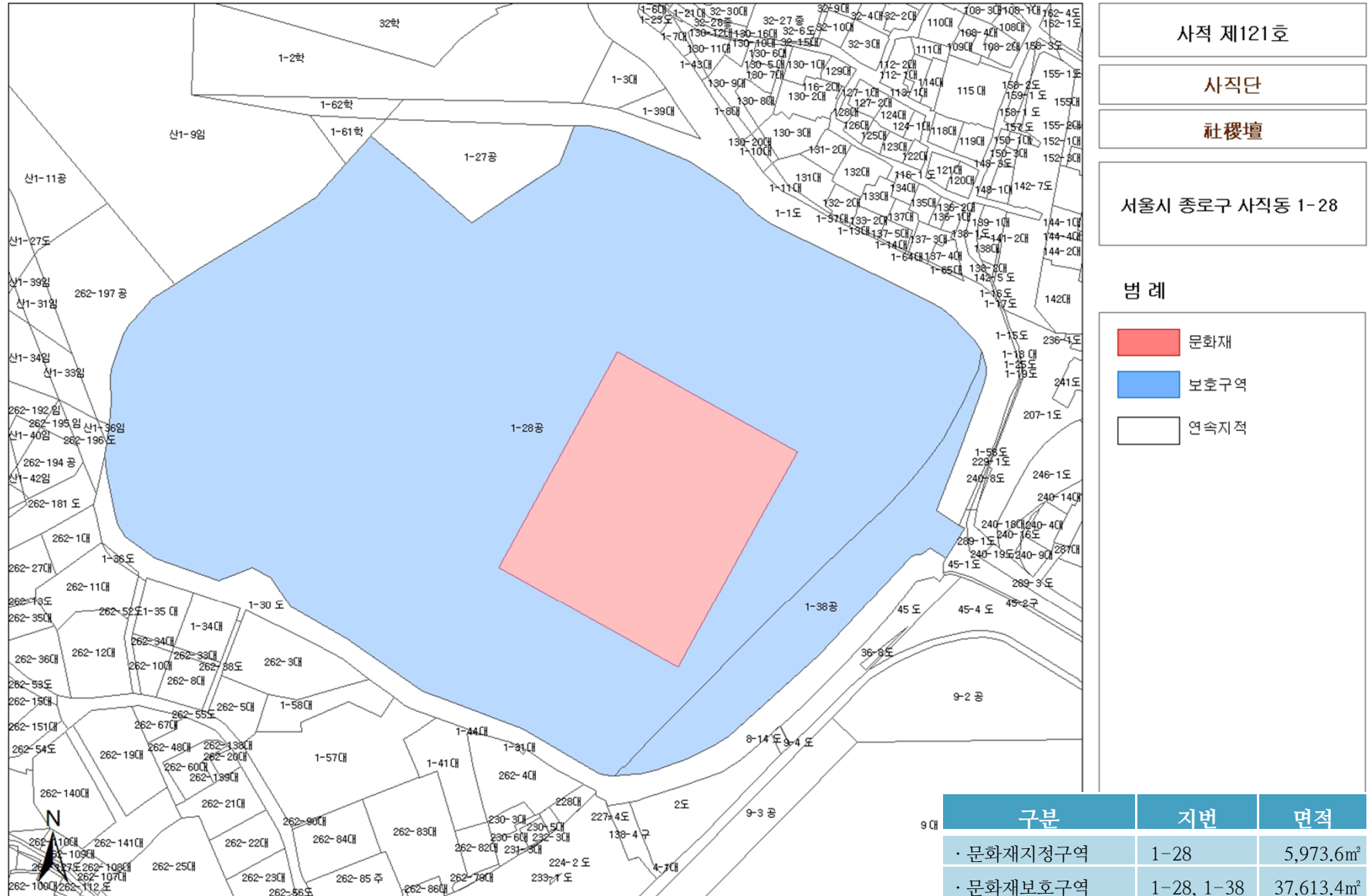
사적지로 지정되어 있는 1-28번지(국유), 1-38번지(국유)



위성지도와 지적도 중첩

■ 사직단 문화재 지정구역 및 보호구역

- 고시명 : 사직단 사적 변경지정 및 지형도면 고시
- 고시일 : 2012년 08월 23일



V. 기 추진 복원·정비 계획

1985년도 복원·정비 계획(1987년 사업 시행, 서울시)

- 1985년 사직단 복원계획 : 사직단 경역 내 주요시설 원형 복원 목적, 재실 및 사직서 부분 복원, 조경 복원, 근·현대 신축시설 해체 등 계획
- 1987년 복원·정비 사업 시 재실 부분(전사청·수복방·제기고·재생정·잡물고 등)과 사직서 부분(안향청 부분보수 및 이축복원, 월랑·중문채·집사청 등)의 복원은 실행되지 않음

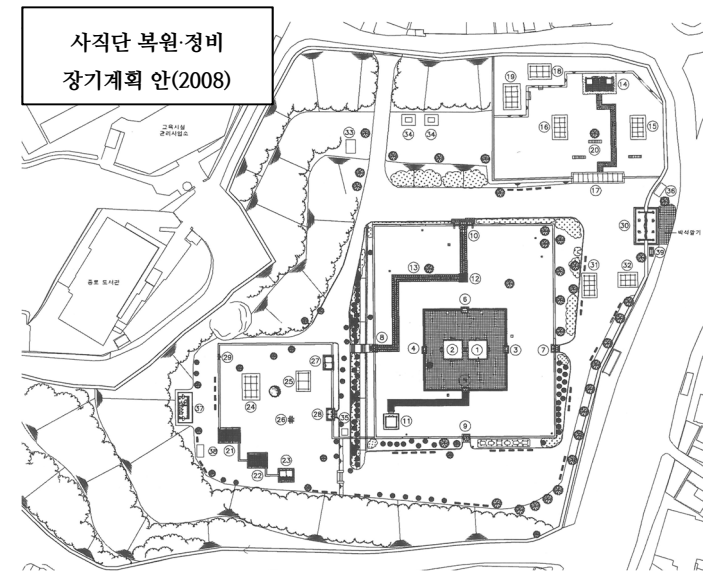
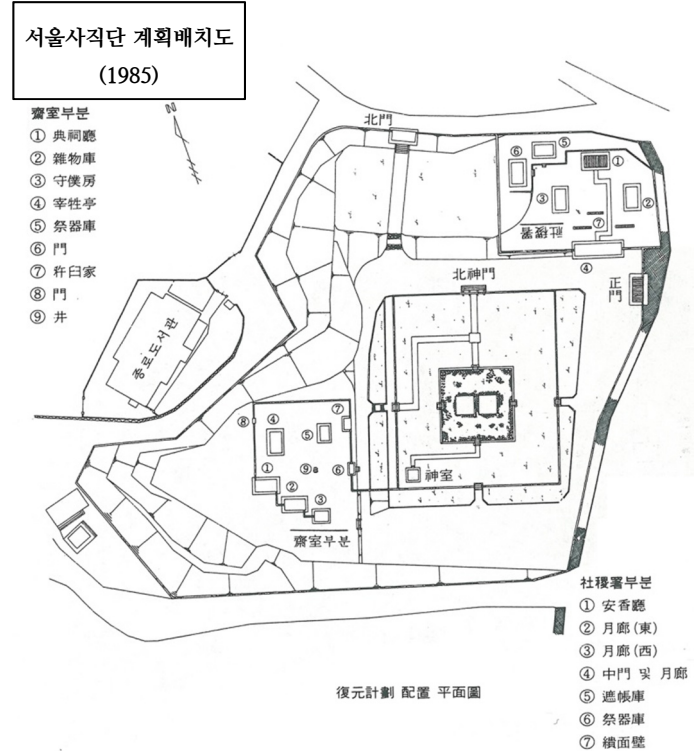
구분	1987년 사업 세부 내용
사단·직단	· 축단을 완전 해체하고 드잡이하여 바로잡고 유실된 계단 설치
유문	· 유구가 잘 남아있는 서문을 기준으로 신방석, 문지방석, 장대석 바로잡음
유	· 전면 해체하여 계획대로 재설치, 전축담을 쌓고 옥개전을 덮어 상부 마무리
홍살문·복신문	· 동·서·남 홍살문은 홍문에 문짝 설치, 복신문은 문짝 설치하지 않음
내장	· 기존 지대석 해체 후 재설치, 지대석 위 사고석 담장 설치, 담장상부 전돌쌓기
신실	· 잔존 기단과 초석에 맞춰 기단석을 드잡이, 초석 해체 후 재설치
신도 및 판위	· 신도 및 판위 유실되어 문헌자료, 트랜치 조사 결과, 종묘 사례 바탕 복원
예감	· 예감 내부에 충전된 토사를 제거하고 뚜껑을 달아 복원

2008년도 『서울 사직단 복원을 위한 기본 정비계획』, 종로구

- 사직서전도에 표현된 건물과 시설 전체 복원 계획
- 사직동 1-28번지 경역 내 일반 건물 및 시설물 전체 철거 계획

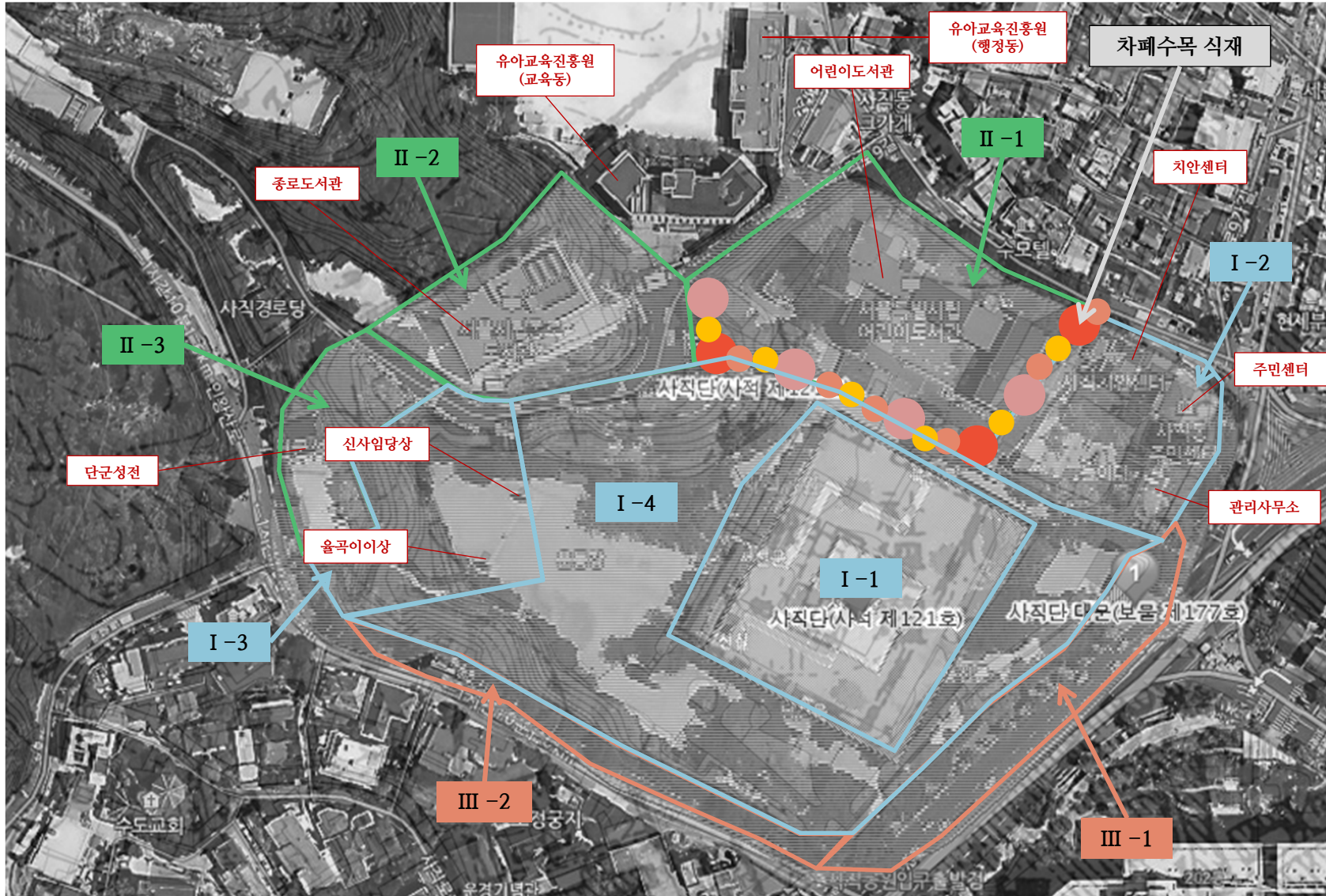
단계	주요목표	철거	복원	조사
<단기계획> 2008~2009	· 철거대상 시설물 정비 · 외부 원장 복원	· 기존 시설물	· 외부 원장 복원 · 법사면 정비	-
<중기계획> 2009~2011	· 재실 건물 10동 복원	-	· 재실 구역 복원 · 악공청 구역 복원	· 발굴조사
<장기계획> 2011~2014	· 사직서 건물 8동 복원	· 기존 건축물	· 사직서 구역 복원 · 주요 시설 복원	-

※공청회 자료는 사직단 복원정비를 위한 조사구역 과정에서 작성된 자료입니다.



VI. 영역별·단계별 복원·정비 계획

■ 사직단 단계별 복원을 위한 영역 설정



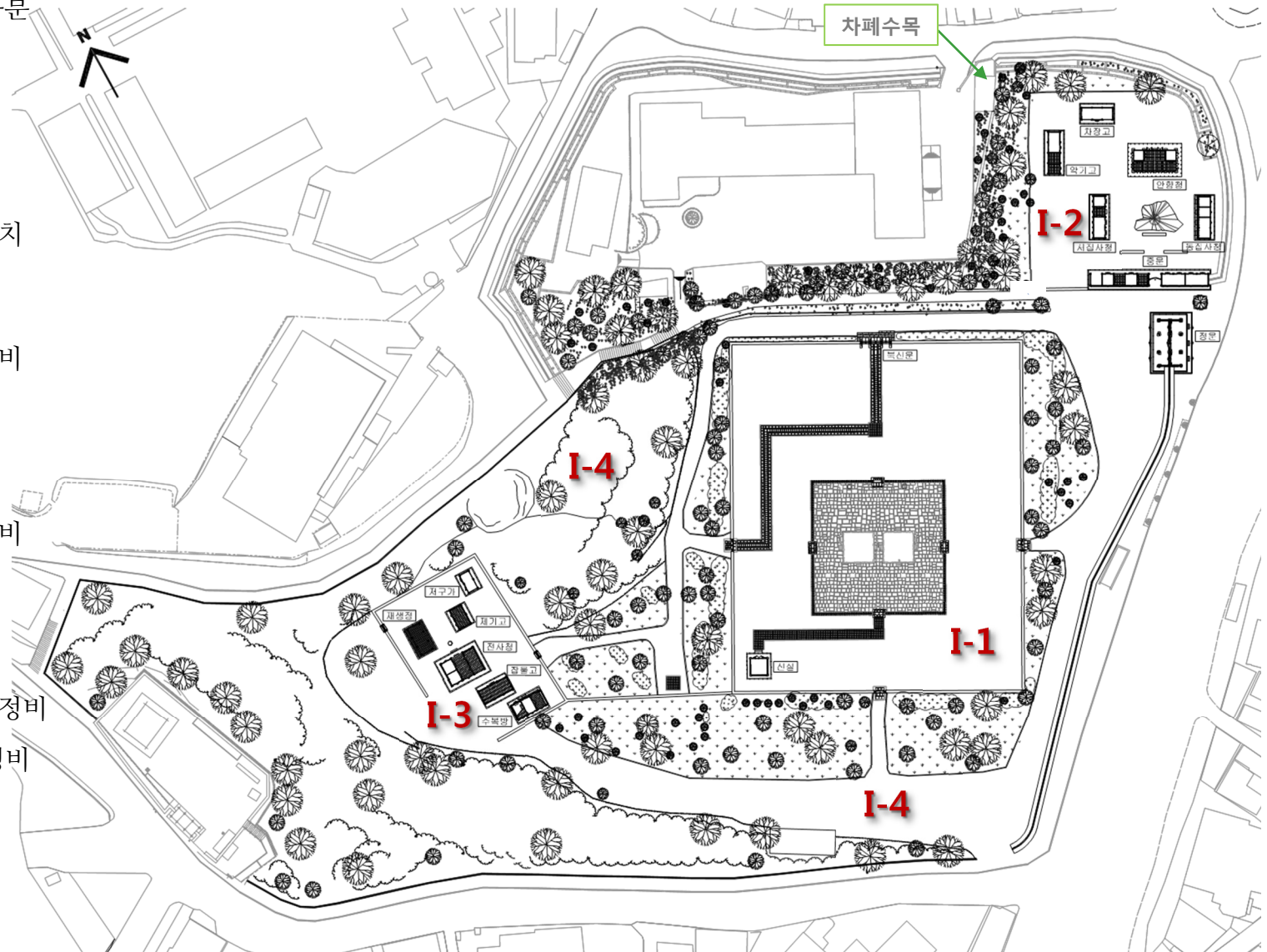
사직단 복원을 위한 영역 설정 및 인접 시설 현황

■ 사직단 영역별·단계별 복원·정비 계획

구분	단기(3년)	중기(10년)			장기 (미확정)	
	2015~2017	2018~2020	2021~2024	2025~2027	II 영역	III 영역
	3개년	3개년	4개년	3개년		
시·발굴조사	· I-3, I-4 영역	· I-2 영역	· I-1 영역	-		
I 영역	I-1 판장 설치(임시구조물)	I-3 (전사청) I-4 (제례동선) 복원·정비	I-2 (안향청) 복원·정비	I-1 (단유·신실) 복원·정비	· 어린이도서관 · 종로도서관 · 단군성전 위치한 지역(후원영역)	· 도로개설 지역 (대문 원위치 영역) · 대문 원위치 이 건, 약공청 · 부장 직소 복원, 외장 회복
II 영역	-	· I 영역과 II영역 사이 차폐 수립 식재로 시각적 완충 지대를 형성하여 사직단 제례 공간과 분리 · II영역 모든 시설 공존			※ <u>매동초등학교 부지(비국유지)</u> 는 문화재구역 · 보호구역 · 핵심영역에 해당되지 않고 사직단 후원영역 북쪽 끝에 위치하여 영역에서 제외	※ 서울시 도로 계획과 연계부분으로 도로 선형 개선이 필요한 지역
III 영역	-	-	-	-		
협업체					※ 갈등관리와 조정을 위한 협업체 운영 (주민, 점유시설 유관기관, 종로구청, 서울시청, 문화재청, 전문가)	

I 영역 복원·정비 계획 개괄

- 단유·신실, 안향청 일곽, 전사청 일곽, 제례동선의 4개 세부영역으로 구분
- I-1영역
 - 사직단·유·신실 영역
 - 단유·신실 복원·정비
 - 단유 외곽에 판장 설치
- I-2영역
 - 안향청 일곽 복원·정비
 - 외곽 담장 확장
- I-3영역
 - 전사청 일곽 복원·정비
 - 건축 복원·정비
- I-4영역
 - 제례동선 영역 복원·정비
 - 제관·제수 등 동선 정비
 - 차폐림·화계 석축

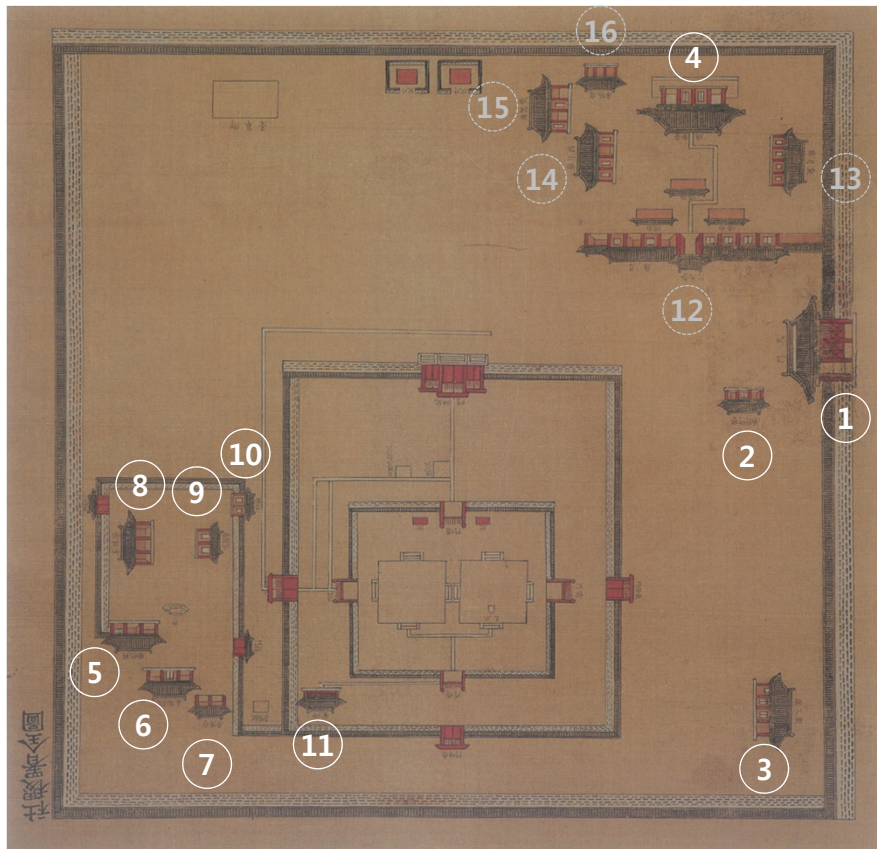


Ⅶ. 고증 자료

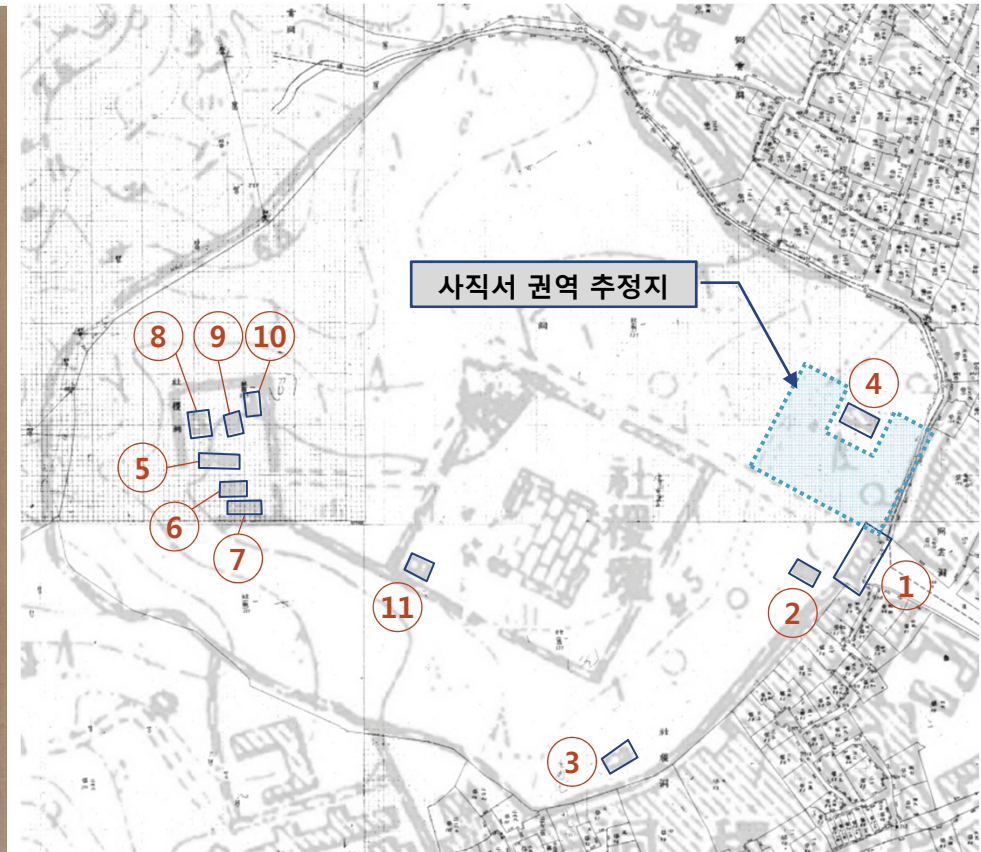
■ 건물 배치 및 세부사항 확인가능 자료

- 『사직단국왕친향도병』 「사직서전도 (19c 초)」 : 단을 중심으로 한 건물 및 시설 배치 확인, 건물 구조 및 규모 표현
- 『지적원도(1912)』 : 현재 지적도와 대응되어 사직단의 원 경역 확인 가능
- 『일만분일지형도(1921)』 : 1/10,000 수치지형도로서 1921년 당시 잔존 건물 위치 파악, 등고 확인 가능

➡ 세 자료를 비교 검토하여 사직단 부속건물의 원 위치 파악 가능



『사직단국왕친향도병』 「사직서전도 (19c 초)」

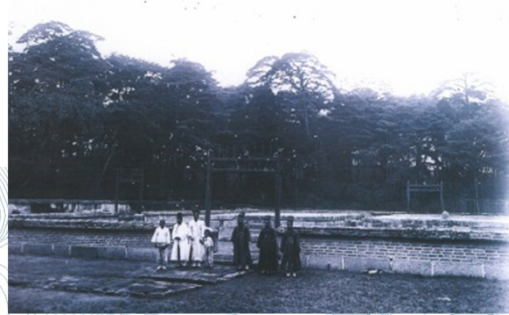


『지적원도(1912)』 + 『일만분일지형도(1921)』 중첩

■ 건물·시설 고증사진



-1894~1897년 사이 촬영(이사벨라 비숍)
-고종황제 즉위 원년 이전의 사직단 모습
-조선후기 사직단 원형을 알 수 있는 중요자료



-1909년 사직단 전경 촬영
-사직단 기능이 유지된 시기로서 시설상태 양호
-단과 유·유문의 모습을 상세히 확인 가능

<안향청>



-1910년대 촬영(추정)
-이전 이전 안향청 모습 확인
-안향청 원형 추정 근거로 이용 가능

<전사청 일곽>



-1910년대 촬영(추정)
-전사청, 재생정, 제기고 모습 확인
-전사청 일곽의 고증근거로 이용 가능



-1910년대 촬영(추정)
-수복방, 잡물고, 문 등의 모습 확인
-전사청 일곽의 고증근거로 이용 가능

<정문>

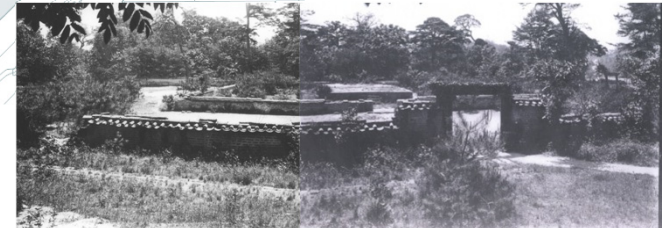


-1910년대 촬영(추정)
-사직단 정문의 원형 확인
-원형 고증 자료로서 이용 가능

<단·유·내장>



-1910년대 촬영(추정)
-제례 철폐 후 방치된 사직단
-단수, 계단 등 원형 확인



-1910년대(추정) 사직단과 유, 내장 전경
-유문 해체되는 등 퇴락되었으나 공원화 이전 모습 확인
-내장, 신문의 원형이 확인되어 고증자료로 이용 가능



안향청 앞 마당의 반송



안향청 사진
(1910년대) 내
부분 확인

- 안향청 앞 반송은 을해년에 고사하고 병자년에는 동쪽 가지가 부러졌습니다.(승정원일기 1758년 9월 7일)
- 지난 정월 기곡대제 친림 때 하교하여 안향청 반송을 다시 심으라고 하여 호조에서 장도교 민가에 있는 반송을 옮겨 와서 마당 앞에 심었습니다.(승정원일기 1791년 10월)
- 어제실 앞 마당 반송의 지탱하는 나무가 오래되어 썩어서 태반이 부러졌고, 반송의 가지가 점차 길어져서 반송이 간가의 바깥으로 뺏고 위를 덮고 아래로 늘어진 것이 몇 자쯤 됩니다.(승정원일기 1815년 3월)



사직노송도(정선, 1730)

후원·지형 고증사진

- 소나무 위주의 식재(사진,사료)

- 신문 앞의 소나무는 신문 위를 내리눌러 높이가 수십장에 가지가 무성하고 잎이 기와를 덮어...(승정원일기 1720년 2월)
- 악공청 남쪽 동장 안의 큰 소나무 한 그루는 뿌리가 일어나 넘어지면서 악공청박공과 동장 3칸을 쳤으며...(승정원일기 1800년 7월 6일)
- 전사청 동장 지래석 아래 송목 2주는 점차 體大하여 지붕 위를 내리누르니...(승정원일기 1864년 7월 5일)



사직단 북서변의 수목



사직단 동변의 수목



전사청 일곽의 수목



사직단 남변의 수목



사직단 남동변의 수목

■ 1921년 『일만분일조선지형도집성』

- 당시 등고선이 표시되어 있어 원 지형 회복의 근거로 활용 가능
- 사직단은 인왕산(해발 338m)의 동남쪽 사면 해발고도 40m~50m 지점으로 대체로 평탄한 지대에 위치

■ 사직동 1번지 내 지형 변화상 분석

- 사직단, 대문 일곽, 안향청 일곽, 현 어린이 도서관 일대는 고도 변화 적음
- 전사청 일곽과 현 단군성전 위치는 성토되었으며, 현 종로도서관과 유아교육원 행정동 일대는 절토된 것으로 추정됨
- 배후의 사직 경로당과 황학정 일대에는 큰 변화가 없었던 것으로 추정됨



『일만분일조선지형도집성』 사직단 영역

구분	주요 지점 명칭	과거고도	보정고도	현재고도	추정고도변화
1	사직단	47~48m	44~45m	44.5~45.2m	동일
2	대문 일곽	43~44m	41~42m	41.2~41.5m	동일 범위 내
3	안향청 일곽	43~44m	42~43m	42.3m	동일 범위 내
4	전사청 일곽	49~50m	47~48m	48~49m	1~2m 성토
5	현 어린이도서관	46~50m	45~50m	45.5~46m	동일 범위 내
6	현 종로도서관	60~65m	58~63m	60.5m	2~3m 절토 및 성토(부분성토)
7	현 유아교육원 행정동	56~60m	54~58m	55~60m	2~3m 절토 및 성토
8	현 단군성전	62~65m	60~63m	65.5m	2~5m 성토

※ 사직단 남동측(신실)을 기준 Level로 함

- 과거고도 47~48m, 현재고도 45m 내외
- 2~3m 정도 차이가 확인되므로 과거고도에서 2~3m 보정하여 조정



『일만분일조선지형도집성』 지형 모형 스터디

VIII. 활용 방안

사직단 활용의 기본 방향

- ▶ 사직단 본래의 역사성에 맞는 활용계획 수립
- ▶ 사직단의 현대적 재해석을 통한 다양한 활용계획 수립

사직단 활용 사례

■ 사직대제

- (사)전주이씨대동종약원 사직대제보존회 주관으로 시행
- 서울 사직단에서 홀기에 따라 봉행, 제관 및 보조인원 배치

■ 2014년도 사직대제 전야제

- 사직대제와 사직단이 지닌 역사적 의미를 문화공연을 통해 대중들에게 홍보
- 사직대제를 현대적으로 재해석, ‘사직단’을 삶의 기원을 담은 문화공간으로 재조명, 국악인과 예술가 참여, 사직대제에 담긴 의미를 공연 콘텐츠로 구성

사직단 활용 프로그램 제안

■ 사직대제 활용 프로그램

명칭	대상	성격	세부내용
중추일 사직대제	사직대제 봉행 참관인·지역 주민	전통회복 체험형	· 현재 낮에 봉행하고 있는 제례시간을 본래대로 회복 · 현 사직대제와 별도로 사직대제의 정기 제사인 중추에 시행
어린이 사직대제	체험교육 신청 어린이·청소년	체험형	· 땅과 곡식의 소중함과 의미를 사직대제라는 제례를 통해 경험 하는 역사교육 체험학습
사직단 지킴이	사직단에 관심을 가진 지역 주민	활동형	· 문화재가 지닌 공익성을 체감하여 자발적 문화재 보존 가능 · 사직단 지킴이 연대를 발족, 보존·활용 병행 기반 조성



2014년도 사직대제 및 전야제



어린이 전통 제례 체험

판장을 활용한 전시(안)

■ 사직단 시설 활용 검토

구분	세부내용
사직단·사직 대제 전시	· 사직단 외곽 경계 판장 활용 검토 - 사직단 및 사직대제 사진 등 전시 - 판장은 복원·정비 중 한시적으로 설치
복원 시설 활용 방안	· 사직단 복원 시설 내 전시·활용 계획 검토 - 악기고, 차장고, 동서 집사청, 중문채 활용 - 안향청, 전사청 등 중요 시설은 제례 시에만 개방