

【붙임 1】

공고 제2013 -102호

2013년도 전통공예 활성화 및 제작유통 지원사업 보조사업자 선정 공모 시행공고

2013년도 전통공예 활성화 및 제작유통 지원사업 보조사업자 선정을 위한 공모를 다음과 같이 공고합니다.

2013년 3월 13일

문화재청장

1. 사업내용

○ 사업목적

- 살아있는 무형문화유산으로서 전통공예의 창의적 계승을 위해 전통문화를 원천으로 소비와 향유가 가능한 공예상품 및 디자인 프로세스 개발을 통하여 생산과 소비가 가능한 선순환 구조를 형성하고자 함.

○ 사업명

- 전통공예 활성화 지원 사업
 - 공예작품 재외공관 대여 및 활용 : 1.5억원
 - 중요무형문화재 보유자 작품전 : 1.5억원
 - 이수자 전승활동 지원 : 1.55억원
 - 무형문화재 공예 판로 확대 : 3.6억원
- 전통공예 제작 유통 지원 사업
 - 전통공예품 디자인 개발 : 4.0억원

○ 사업기간 : 2013. 4. 1. ~ 12. 31.(9개월)

※ 사업일정에 따라 변동될 수 있음

○ 사업비 : 1,215백만원(민간경상보조금)

- 전통공예 활성화 지원 : 8.15억원
- 전통공예 제작유통 지원 : 4억원

○ 사업수행 범위

- 공예작품 재외공관 대여 및 활용
 - 우선 대상 : 키르키즈스탄 대사관

※ 2012년 무형문화재과와 협의

- 재외공관 협의, 공간디자인 및 대여 작품 선정, 작품 운송 및 전시, 결과보고서 제출 및 정산 보고, 국고 보조금 반납 등
- 중요무형문화재 보유자 작품전
 - 계획신청서 접수·검토·승인, 기획·연출, 홍보 마케팅, 행사운영, 행사비용 지원, 결과보고서 제출 및 정산 보고, 국고 보조금 반납 등
- 이수자 전승 활동 지원
 - 워크숍 등 운영프로그램 및 작품전 기획·운영, 홍보, 비용 지원, 마케팅, 결과보고서 제출 및 정산 보고, 국고 보조금 반납 등
- 무형문화재 공예 판로 확대
 - 판매 제품 선정, 판매 홍보 전시 기획 및 운영, 브랜드 런칭, 유통 및 판매 매뉴얼 제작, 결과보고서 제출 및 정산 보고, 국고 보조금 반납 등
- 전통공예품 디자인 개발
 - 전통공예품 대상 종목 선정 및 제품 개발·제작, 홍보·마케팅, 결과보고서 제출 및 정산 보고, 국고 보조금 반납 등

○ 공고 기간 : 2013. 3. 13(수) ~ 3. 22(금)

○ 공모 신청기간 : 2013. 3. 18(월) ~ 3. 22(금), 18:00까지

○ 신청방법 : 직접 제출 또는 우편발송

(우편발송은 신청기간 마감시 까지 제출처에 도착하여야 함)

- 제출처 : 우 302-701 대전광역시 서구 청사로 189번지 정부대전청사
문화재청 국립무형유산원설립추진단(2동 14층) / (전화번호 042-481-3103)

2. 공모 참가자격

- 공모대상 사업을 수행할 능력을 갖춘 무형문화유산 관련 법인(민법 제32조에 의해 설립 허가된 비영리법인)으로 “국가를 당사자로 하는 계약에 관한 법률 시행령” 제12조에 의한 유자격자

3. 제출서류

- 공모 참가신청서
 - 사업계획서(20페이지 내외)
 - 법인 일반현황
 - 법인 조직 및 인원 현황
 - 사업수행인력 인적사항
 - 사업자등록증사본, 법인등기부등본, 법인정관
- ※ 위 해당 서류를 편철하여 총 7부(원본 1부, 사본 6부) 제출 바랍니다.

4. 보조사업자 선정 및 결과 통보

- 선정기준 및 방법
 - 전통공예 활성화 및 제작유통 지원에 대한 사업수행 능력(사업계획의 참신성 및 사업에 대한 이해도, 홍보 전략의 창의성 및 효과성, 사업수행 인력 배치의 적정성 및 전문성, 보조금 집행 계획의 타당성)등을 감안하여 평가하고 평가점수를 합산하여 가장 높은 점수를 받은 법인을 보조사업자로 선정
 - 사업선정의 객관성·공정성 확보를 위하여 전문가를 심사위원으로 구성하여 평가
- 2013년도 보조사업자 선정결과 발표 : 2013. 3. 27.(수)/(예정)
 - 문화재청 홈페이지 게시 및 선정 비영리법인 통지

5. 국고 보조금 지급

- 선정된 보조사업자에게 사업에 대한 국고 보조금 교부(2회 나누어 교부)

6. 사업평가 및 정산

- 사업완료시 30일 이내에 사업실적결과보고서 및 국고보조금 정산보고서 제출

7. 기타사항

- 사업신청 자격은 사업시행 공고일 현재 비영리 법인에 한합니다.

- 사업계획서에 허위의 사실을 기재하거나 기타 부정한 방법 등으로 보조금을 교부 받은 경우와 교부받은 보조금을 사업계획서에 기재한 용도가 아닌 다른 용도로 사용한 경우에는 관련법에 의거 처벌 및 보조금을 환수합니다.
- 국고보조금은 보조사업자의 기관 운영을 위한 인건비 등 경상적 경비에 사용할 수 없습니다.
- 보조사업자 선정 이후 당초 사업계획이 중대하게 변경되는 경우 보조사업자 선정을 취소할 수 있습니다.
- 제출된 서류는 사업자 선정 여부와 관계없이 일체 반환하지 않으며, 심사결과 및 사업자 선정에 관한 세부사항은 공개하지 않습니다.
- 본 공모 신청 및 사업수행과정에서 취득한 내용에 대한 비밀유지 및 정보유출 등 모든 책임은 보조사업자에게 있습니다.

8. 문의처

- 문화재청 국립무형유산원설립추진단
학예연구관 조은경(042-481-3103)

V. 국고 보조금 집행계획

- 월별 또는 분기별 자금 투자계획

- 세부 산출내역

VI. 사업 수행 인력 투입 계획

구분	성명	수행임무	참여율(%)	학력/경력

VI. 홍보계획

-
-

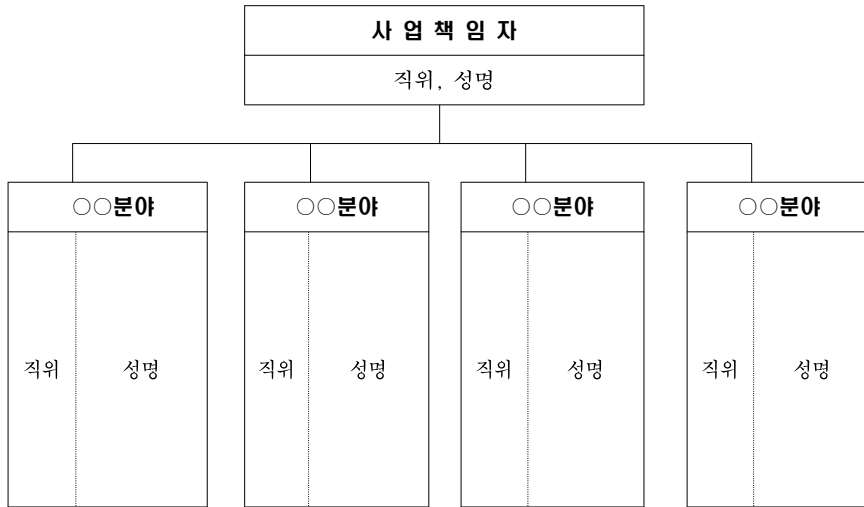
VII. 사업의 기대 효과

-
-

법인 일반 현황

주 소 및 연락처	○ 주 소 :	
	○ 담당자 :	○ E-mail :
	○ 전 화 :	○ FAX :
	○ 홈페이지 :	
설립목적		
연 혁		
법인주요 사업 (정관)		
인력현황		
조직현황		
2013년 예산현황		
2013년 주요사업 계획		

법인 조직 및 인원현황



사업 수행인력 인적사항

(인력별 작성)

성명 (소속)	()	직책		연령	세
학력	대학교 전공	해당분야근무경력			
		자격증			
본 사업 참여임무		사업 참여기간		참여율	%
주요 경력					
사업명	참여기간	담당업무	발주처	비고	

※ 유의사항

1. 재직증명서와 자격증사본을 첨부하여 증빙 가능하도록 할 것
 - 공모 참가신청 시 타 법인 및 기관 등에서 재직하고 있는 경우 사업수행참가를 확인 할 수 있는 증빙자료 첨부
2. 연령 및 근무경력은 제안일 현재를 기준으로 기재
3. 사업총괄 책임자는 반드시 투입률 100%(전담) 가능자로 인선하여 기재
4. 담당업무는 실제 담당했던 업무를 중심으로 업무수행 시 역할을 구체적으로 기술 (행사기획, 운영, 홍보 등)