

## 2015년도 문화재위원회

### 제7차 사적분과위원회 회의록

- ▣ 회의일시 : 2015. 7. 8 (수요일), 14:00 ~ 18:35
- ▣ 장 소 : 국립고궁박물관 회의실
- ▣ 출석위원 : 최성락, 고혜령, 김권구, 김서현, 김왕직,  
성종상, 심정보, 이만형, 이재범, 한필원,  
허창수(이상 11명)
- ▣ 심의내용 및 의결사항 : 이하 자료와 같음

# 목 차

## 【심의사항】

1	사적 제11호 서울 풍납동 토성 사적 추가지정	
2	사적 제10호 서울 한양도성 보호구역 내외 남산케이블카 상부 승차동 증축(허가사항 변경허가)	
3	사적 제162호 북한산성 내외 탐방로 및 주변 정비	
4	사적 제202호 김포 장릉 주변 공동주택 신축	
5	사적 제266호 부산 동삼동 패총 주변 연안 정비	
6	사적 제316호 서산 보원사지 주변 용현천 정비	
7	사적 제496호 김제 금산사 일원 주변 금산천 하천환경 조성	
8	사적 제525호 파주 이이 유적 보호구역 내 동상 건립	
9	사적 제311호 경주 남산 일원 내 세천정비	
10	사적 제496호 김제 금산사 일원 내 템플스테이 시설 신축	
11	사적 제10호 서울 한양도성 보호구역 내 CCTV 설치	
12	사적 제10호 서울 한양도성 보호구역 내 공원등 설치	
13	사적 제10호 서울 한양도성 보호구역 내외 화장실 증축 및 리모델링	
14	사적 제231호 홍성 홍주읍성 내 연지 및 소공원 조성	
15	사적 제231호 홍성 홍주읍성 내 추모비 건립	
16	사적 제271호 경희궁지 내외 국제 다큐영화제 야외상영	
17	사적 제319호 청주 신봉동 고분군 내 석관묘 이전	
18	사적 제403호 포천 반월성 주변 사방사업	
19	사적 제437호 파주 칠중성 내외 유해발굴	
20	사적 제74호 김해 수로왕비릉 내 탐방로 정비	
21	사적 제119호 고성 송학동 고분군 내외 농어촌도로	
22	사적 제341호 김해 대성동 고분군 내 박물관 기획전시실 증축	
23	사적 제320호 울산 경상좌도병영성 주변 다가구주택 신축	

## 【검토사항】

24	사적 제11호 서울 풍납동 토성 사적 추가지정 검토	
----	------------------------------	--

25	사적 제320호 울산 경상좌도 병영성 보호구역 추가지정 검토	
26	사적 제500호 용인 보정동 고분군 사적 추가지정 검토	
27	사적 제512호 경주 대릉원 일원 내 금관총 발굴조사결과 활용 (일반공개) 계획 검토	
28	사적 제165호 고령 고아리 벽화고분 보존방안 검토	
29	사적 제197호 남양주 광릉 능침주변 복원사업 시행 검토	
30	사적 제207호 남양주 홍릉과 유릉 외곽 경계지 복구 검토	
31	사적 제530호 용인 심곡서원 주변 현상변경 허용기준(안) 검토	
32	사적 제132호 강화산성 문화재(보호)구역 적정성 검토	
33	사적 제155호 아산 이충무공 유허 문화재(보호)구역 적정성 검토	
34	사적 제168호 원주 거둔사지 문화재(보호)구역 적정성 검토	
35	사적 제261호 김해 예안리 고분군 문화재(보호)구역 적정성 검토	
<b>【보고사항】</b>		
36	사적 제2호 김해 봉황동 유적 발굴조사계획 보고	
37	사적 제193호 구리 동구릉 외연지 터 복원 전 정비·활용 계획 변경 보고	
38	문화재위원회 사적분과 제6차 소위원회 결과 보고	
39	국가지정문화재 현상변경 처리 보고	

## 【 심의사항 】

안건번호 사적 2015-07-001

### 1. 서울 풍납동 토성 사적 추가지정

#### 가. 제안사항

서울특별시 송파구 소재 사적 제11호 「서울 풍납동 토성」의 국가지정 문화재(사적) 추가지정 신청사항을 부의하오니 심의하여 주시기 바랍니다.

#### 나. 제안사유

- 서울 풍납동 토성의 2권역과 3권역에 속하는 28필지 4,016㎡를 추가 지정하고자 하는 사항임
- 2015년 문화재위원회 제5차 회의('15.5.13.) 검토를 거쳐 지정예고
  - 지정 예고일 : 2015.5.29.(문화재청 공고 제2015-216호)
  - 지정 예고기간 : 지정 예고일로부터 30일 이상
  - 지정 예고결과 : 풍납동 88-5 소유자 지정 철회 요청

#### 다. 주요내용

- (1) 신청인 : ○○○
- (2) 대상문화재명 : 서울 풍납동 토성(사적 제11호)
  - 소재지 : 서울시 송파구 풍납동 일원
- (3) 지정신청
  - 기존지정 면적 : 1,294필지 377,964.6㎡
  - 추가지정 신청 면적 : 28필지 4,016㎡
  - 추가지정 후 면적 : 1,322필지 381,980.6㎡
- (4) 지정사유
  - 풍납동 토성 내 2권역(핵심권역), 3권역(백제문화층 유존권역)에 위치하고 있어 향후 풍납동 토성 정비에 중요한 지역이므로 사적 지정 필요

라. 참고사항

(1) 국립문화재연구소 검토의견('15.03.31)

- 풍납토성 내 2권역(핵심권역)에 포함되어 있는 지역은 사적으로 추가 지정하는 것이 타당하며, 3권역(백제문화층 유존권역)에 위치하고 있는 곳은 백제문화층 유존지역으로 향후 유적 보호가 필요한 지역임

마. 의결사항

- 원안가결

서울 풍납동 토성 사적 추가지정 지번별 면적조서

연번	소재지	지번	지목	지번 면적 (㎡)	지정 면적 (㎡)	소 유 자	
						성명	주소
1	서울시 송파구 풍납동	177-7	대	319	319		
2	"	178-17	대	5	5		
3	"	88-5	대	132	132		
4	"	94-3	대	194	194		
5	"	94-14	대	28	28		
6	"	94-6	대	170	170		
7	"	140-10	대	99	99		
8	"	256-17	대	208	208		
9	"	149-25	대	176	176		
10	"	78-48	대	128	128		
11	"	92-2	대	116	116		
12	"	279-33	대	128	128		
13	"	269-10	대	481	481		
14	"	222-130	대	122	122		
15	"	280-9	대	139	139		
16	"	231-13	대	116	116		
17	"	89-52	대	90	90		
18	"	149-5	대	99	99		
19	"	279-17	대	149	149		

연번	소재지	지번	지목	지번 면적 (㎡)	지정 면적 (㎡)	소유자	
						성명	주소
20	"	78-50	대	154	154		
21	"	149-28	대	183	183		
22	"	94-13	대	66	66		
23	"	83-44	대	116	116		
24	"	276-1	대	122	122		
25	"	121-21	대	102	102		
26	"	129-18	대	116	116		
27	"	142-92	대	159	159		
28	"	130-13	대	99	99		
합계				4,016	4,016		

## 2. 서울 한양도성 보호구역 내외 남산케이블카 상부승차동 증축 (허가사항 변경허가)

### 가. 제안사항

서울특별시 중구 소재 사적 제10호 「서울 한양도성」 보호구역 내외에서 남산케이블카 상부승차동 증축 등을 하고자 국가지정문화재 현상변경등 허가 사항 변경허가 신청한 사항을 부의하오니 심의하여 주시기 바랍니다.

### 나. 제안사유

- 기존 케이블카(48인승 입식 왕복식 삭도)를 곤돌라(8인승 좌식 자동순환식 삭도)로 변경하고자 기 허가된 사항에 대해 건축면적, 포스트 기초 등을 변경하고자 신청한 사항임

### 다. 주요내용

- (1) 신청인 : 한○○
- (2) 대상문화재명 : 서울 한양도성(사적 제10호)
  - 소재지 : 서울시 성북구, 중구, 종로구, 용산구 등 일원
- (3) 신청내용<남산케이블카 상부승차동 증축 등(허가사항 변경허가)>
  - 위치 : 서울시 중구 예장동 산5번지 6호(문화재보호구역 내외)
  - 사업내용

구분	기존	당초변경('14.1.20)	금회신청	비고
케이블카 운영	48인승 왕복식 약 600명/hr 3.2m/sec 선로길이 605m	8인승 20대 약 1,500명/hr 13.5m/sec 선로길이 558.0m	8인승 26대 약 1,920명/hr 13.5m/sec 선로길이 558.0m	주변 테크 및 조경 변경
상부 승차동	대지면적	1,539.40㎡	좌동	
	건축면적	439.90㎡	689.64㎡	36.24㎡ 증
	연면적	1,033.39㎡	1,199.52㎡	147.56㎡ 증
	층수/ 건물높이	지상1층, 지상3층 /13.06m	지상1층, 지상3층 /11.96m	
	구조	철근콘크리트조	철골구조	

구분	기존	당초변경('14.1.20)	금회신청	비고
포스트1	높이 19.32m 철골트러스 구조 1500*800*1000(4개)	높이 19.85m/13.68m 원형파이프 구조 2000*2000*1500(1개)	높이 19.85m/13.68m 원형파이프 구조 4500*4500*2500(1개)	위치, 기초크기 변경
포스트2	높이 13.895m 철골트러스 구조 1500*800*1000(4개)	높이 13.68m 원형파이프 구조 2000*2000*1500(1개)	높이 13.68m 원형파이프 구조 2000*2000*1500(1개)	

## 라. 참고사항

### (1) 현지조사의견('15.06.11/문화재위원 ○○○, ○○○)

- 기존에 현장조사를 통해 충분히 검토되고 허가된 사업임
- 이번에 신청된 사항은 건축면적, 연면적, 포스트의 기초부분 등에서 약간의 변동이 있으나 지정문화재에 미치는 영향이 크다고 볼 수 없을 것으로 판단됨

### (2) 서울시의회 남산케이블카 관련 행정사무조사 특별위원회 협조 공문 ('15.07.02)

- 구성 : ○○○ 위원, ○○○, ○○○ 위원 등 14명
- 조사기간 : 2015.4.23~10.22(6개월)
- 조사범위
  - 남산케이블카 운영사업 관련 심의, 인허가 등 관계 법규에 따른 일련의 과정
  - 남산 케이블카 운영 및 시설안전관리 적법성 여부
  - 남산 곤돌라 관련계획 추진 경위 및 시설 존치 및 신설에 따른 영향
- 요청사항 : 서울특별시의회에서 남산케이블카 운영사업에 대한 특별위원회를 구성하여 조사중이므로 허가 심의를 유보하여 줄 것

### (3) 한양도성 도감 의견

- 남산케이블카의 상부 승차동 증축계획은 실제로 전면 철거 후 건축하는 신축에 해당하는 것으로, 상부동 신축 건축물과 곤돌라의 설치는 한양도성 경관에 심각하게 저해가 되고 시민편의 측면보다 한양도성의 가치를 훼손할 위험성이 더욱 큼
- 우리시에서는 문화재 보호, 공원의 효율적 관리 및 활용측면에서 중장기적으로 공원조성계획 변경을 추진하고 있어, 현위치에서의 현상변경허가는 우리시 도시관리계획과 맞지 않음
- 아울러, 한양도성 보존·관리를 위해 수립한 '서울 한양도성 보존·관리 및 활용 계획'에 의하면 문화재 보호구역내 건축물, 시설물의 설치 등 건축



행위는 원칙적으로 금지하고 있으며, 우리시는 보호구역 내 지장물의 이전·철거 등을 추진하고 있음

#### 마. 의결사항

- 부결

- 증축 규모가 커서 역사문화환경 저해 우려

### 3. 북한산성 내외 탐방로 및 주변 정비

#### 가. 제안사항

경기도 고양시 소재 사적 제162호 「북한산성」 내외 탐방로 및 주변 정비를 위하여 국가지정문화재 현상변경등 허가신청한 사항을 부의하오니 심의하여 주시기 바랍니다.

#### 나. 제안사유

- 북한산성 내외 탐방로 및 주변 정비를 하려는 사항임.

#### 다. 주요내용

- (1) 신청인 : ○○○
- (2) 대상문화재명 : 북한산성(사적 제162호)
  - 소재지 : 경기도 고양시 덕양구 및 서울시 소재
- (3) 신청내용<탐방로 및 주변 정비>
  - 위치 : 경기도 고양시 덕양구 북한동 산1-1번지 일원(문화재구역 내외)
  - 사업내용
    - 탐방로 정비구간 1.143km(서울지구간 0.202km, 고양지구간 0.941km)
    - 탐방로 포장교체 : 대서문~새마을교 743m(면적 : 5,088㎡)
    - 노후 교량 교체 : 새마을교 12m(폭=4.5m)
    - 목재데크, 계단설치 : 새마을교~범용사입구 441m(폭=2.0m)
    - 부대시설 : 낙석방지망 2개소(150㎡) 등

#### 라. 참고사항

##### (1) 고양시 의견

- 대서문 아래 구간의 기존 포장재를 철거하고, 새로 포장하는 과정에서 문화재의 균열 및 변형이 발생할 위험이 크므로, 이에 대하여는 사전에 기술적(문화재 위원 자문 등) 보완 대책을 강구하여야 함.
- 공사과정에서 대서문의 훼손 우려 가능성이 있을 시에는 대서문에 영향을 줄 수 있는 인접 구간은 탐방로 포장 구간에서 제외하는 것이 바람직하다고 판단됨.

- 또한 본 사업지역은 「매장문화재 보호 및 조사에 관한 법률」 제4조 및 같은법 시행령 제3조에 의거한 매장문화재 유존지역으로 사업을 시행하기 위하여는 사업 시행 전 같은법 제11조에 따라 문화재청과 협의하여야 함.

#### 마. 의결사항

- 보류
  - 현지조사 후 재검토

## 4. 김포 장릉 주변 공동주택 신축

### 가. 제안사항

경기도 김포시 소재 사적 제202호 「김포 장릉」 주변 공동 주택을 신축하고자 국가지정문화재 현상변경등 허가신청한 사항을 부의하오니 심의하여 주시기 바랍니다.

### 나. 제안사유

- 김포 장릉 보호구역으로부터 340m 이격된 허용기준 3구역, 4구역에 지상6층(21.5m) 공동주택을 신축하고자 하는 사항임.
- ※ 신청지 인접 부지에 지상10층~17층(87m) 공동주택 신축 허가를 득한 사례가 있음.

### 다. 주요내용

- (1) 신청인 : 맹○○
- (2) 대상문화재명 : 김포 장릉(사적 제202호)
  - 소재지 : 경기도 김포시 장릉로 79(풍무동)
- (3) 신청내용<공동주택 및 부대시설>
  - 위치 : 경기도 김포시 감정동 626-18번지(문화재구역으로부터 340m 이격 /3구역)
  - 사업내용
    - 대지면적 : 6,405.00㎡
    - 건축면적 : 2,743.00㎡(3구역 : 494.7㎡ / 4구역 : 2,248.3㎡)
    - 연 면 적 : 12,438.49㎡
    - 건축물 최고높이 : 21.50m(8동, 지상4~6층, 평지붕), 세대수(175세대)
    - 구 조 : 철근콘크리트 벽식구조

## 라. 참고사항

### (1) 현지조사의견('15.07.01/문화재전문위원 ○○○)

- 본 건물은 김포 장릉에서 340여m 이격된 3구역(평지붕:14m 이하/경사지붕 18m 이하)과 4구역(김포시 도시계획 조례등 관련 법률에 따라 처리)에 건축면적:2,743㎡, 연면적:12,438.49㎡, 최고높이:21.5m, 지상 6층 8개동을 신축하고자 하는 것으로서, 문화재에서 직접 인지되지 않으며, 기존의 공장에 의해 부지가 평탄화되어 신축에 의한 성·절토가 적고, 건축의 범위가 대부분 4구역에 걸치고, 2015년5월 사적분과 문화재위원회에서 이보다 가까운 곳에 55.45m 의 공동주택을 허가한 바, 이러한 점을 종합적으로 고려할 때, 역사문화환경에 미치는 영향은 미미할 것으로 판단됨.

## 마. 의결사항

- 원안가결

## 5. 부산 동삼동 패총 주변 연안 정비

### 가. 제안사항

부산광역시 영도구 소재 사적 제266호 「부산 동삼동 패총」 주변 연안 정비를 위하여 국가지정문화재 현상변경등 허가신청한 사항을 부의하오니 심의하여 주시기 바랍니다.

### 나. 제안사유

- 부산 동삼동 패총 주변 연안 정비를 위해 현상변경 허가를 신청함
- ※ '15년 문화재위원회 사적분과 제6차(6월) 심의결과, “보류”(현지조사 후 재검토)

### 다. 주요내용

- (1) 신청인 : ○○○
- (2) 대상문화재명 : 부산 동삼동 패총(사적 제266호)
  - 소재지 : 부산시 영도구 동삼동 769번지
- (3) 신청내용<영도 동삼지구 연안 정비>
  - 위치 : 부산시 영도구 동삼동 750-23번지 일원(문화재구역과 연접/1구역)
  - 사업내용
    - 침식구간 정비(호안정비) L=130m
    - 조도진입 월파방지시설 L=612m

### 라. 참고사항

- (1) 현지조사의견('15.07.04/문화재위원 ○○○)
  - 동삼동 패총 인근의 침식구간과 조도진입로 월파방지시설에 대한 방파제 정비 및 환경정비사업은 그 기능적 목적 뿐만 아니라 문화재 환경개선의 측면에서 시행할 필요성이 있다고 판단됨
  - 다만 동삼동 패총의 성격과 환경에 맞게 정비사업을 추진하여야 문화재 환경 개선 효과가 있을 것임. 따라서, 방파제, 산책로 등의 구성에 있어서 가능한 한 자연스러운 모습을 띄도록 구체적인 사업추진에 있어서는 관련

전문가의 사전자문검토를 받아야 할 것임(기존 시멘트 축대 등의 차폐, 자연스런 산책로 포장 방법 검토)

- 장기적으로 동삼동 패총 인근 환경과 항구 청결 등의 개선도 검토될 필요가 있음

## (2) 관리단체 의견('15.06.02/부산 영도구청 문화체육과)

- 영도 동삼지구 연안정비사업 중 동삼패총사적지 침식구간 정비(호안정비) 구간(L=130m)에 대한 사업은 사적지 전면 수변이 침식 및 옹벽붕괴 등 환경이 열악하여 연안을 정비할 필요성이 대두되어 호안계단 블록과 인공암을 이용하여 패총사적지의 주변 환경과 조화를 이루어 공사가 시행되어야 할 것이며,
- 동삼지구 호안정비사업이 전체호안 총220m중 문화재보호구역 일부구간(90m)을 제외하여 호안정비 공사를 시행함에 따라 정비제외구간(90m)이 동삼동패총주변과 조화가 떨어져 전체적인 문화재 경관 저해가 우려되는 바,
- 사적지 및 주변환경과 조화를 이룰 수 있는 최소한의 정비로써 호안정비 제외구간(90m)에 인터록킹 블록인도를 설치함으로써, 사람들이 패총사적지에 관심을 가지게 되고 특히 유치원아동 및 초등학생이 쉽게 사적지를 관람하고 바다를 접할 수 있도록 설치하여 사적지 방문객들에게 힐링(Healing) 연안공간을 제공할 수 있을 것으로 사료되어 현상변경 허가 시 검토하여 주시기 바람

## 마. 의결사항

- 조건부가결
  - 패총 범위 확인을 위해 시굴조사를 실시할 것

## 6. 서산 보원사지 주변 용현천 정비

### 가. 제안사항

충청남도 서산시 소재 사적 제316호 「서산 보원사지」 주변에 용현천을 정비하고자 국가지정문화재 현상변경등 허가신청한 사항에 대하여 부의하오니 심의하여 주시기 바랍니다.

### 나. 제안사유

- 서산 보원사지를 주변의 용현천 정비를 통해 인명 피해 및 재해위험성을 예방하고 하천구역 내 불법 시설물을 정비하고자 신청한 사항임
- 제6차 문화재위원회('15.06.10) 심의 결과 '현지조사 후 재검토'로 보류됨

### 다. 주요내용

- (1) 신청인 : ○○○
- (2) 대상문화재명 : 서산 보원사지(사적 제316호)
  - 소재지 : 충남 서산시 운산면 용현리 105
- (3) 신청내용<용현천 정비>
  - 위치 : 충남 서산시 운산면 용현리 일원
  - 사업내용
    - 총연장 : 1.740m
    - 세부내용(현지조사 후 보완)

구분	세부내용	비고
토공	흙깎기 : 14,263㎡ 흙쌓기 : 노체 2,212㎡, 사토 8,300㎡	변경없음
배수공	흡관(D400) 25m, 흡관(D800) 59m, 수로관 248m, 박스 17m	변경없음
호안공	자연석쌓기 : 4,520㎡, 높이 1.5~4m	
교량공	용현1교 : 폭9.5m, 길이28m/ 용현3교 : 폭6m, 길이20m 용현4교 : 폭9.5m, 길이18m/ 용현5교 : 폭6m, 길이20m 용현6교 : 폭6m, 길이20m/ 용현7교 : 폭9.5m, 길이23m	변경없음
포장공	아스콘 포장 5,089㎡, 황토블럭 1,281㎡, 잔디블럭포장 1,344㎡ 우레탄포장 448㎡, 점토포장 690㎡	
조경공	1식	변경없음
부대공	데크 650m(1,040㎡)	



## 라. 참고사항

### (1) 현지조사의견('15.06.22/문화재전문위원 ○○○, ○○○)

- 본 건은 서산 보원사지와 서산 마애삼존불 앞의 용현천 1.74km(1구역(개별 심의구역), 2구역(평지붕:5m 이하/ 경사지붕: 7m 이하)) 구간을 소하천정비 사업의 일환으로, 기존 불량 교량 6개를 교체하면서 교대 부분은 일부 높이고, 1.74km 구간의 도로 중 그 높이가 낮은 용현3교~용현4교 부근 287m 구간은 0.6m정도 성토, 용현 6교 부근 57m 구간은 1m 정도 성토하며, 호안은 자연석 쌓기, 관람로로서 하천 하류부터 상류까지는 호안을 따라 폭:1.5m 길이 650m의 데크, 그 상부 434m 구간은 황토포장을 하고자 하는 것임. 또한 하천 관람로에 연계하여 제 5용현교와 제 6용현교 사이에 족구가 가능한 체육시설 3개소를 계획하였음
- 현지조사에서 검토한 바, 서산 마애삼존불에서 서산 보원사지로 이어지는 용현천은 진입 경관 차원에서 검토될 필요가 있으며, 이렇게 볼 때, 하천의 일부 낮은 곳을 성토하는 것과 기존의 교량을 교체하는 것은 크게 영향이 없을 것으로 사료됨. 단, 자연 하천의 호안석 쌓기는 자연석 쌓기를 응용한 호안 경사에 맞추어 시공하고 시축과 전문가 검토가 필요할 것으로 사료되며, 인위적인 관람로와 체육시설은 역사문화환경에 영향을 미칠 것으로 판단됨. 그리고 유물산포지에 대하여는 사전 매장법에 따른 검토 후 그 결과에 따라 시행되는 것이 바람직함

## 마. 의결사항

- 조건부가결
  - 관계전문가의 자문을 받아 시행할 것
  - 유물산포지는 매장법에 따라 시행할 것
  - 호안석 쌓기는 하천 내 자연석을 훼손하지 아니하고 시행할 것

## 7. 김제 금산사 일원 주변 금산천 하천환경 조성

### 가. 제안사항

전라북도 김제시 소재 사적 제496호 「김제 금산사 일원」 주변 금산천의 하천환경을 조성하고자 국가지정문화재 현상변경등 허가신청한 사항에 대하여 부의하오니 심의하여 주시기 바랍니다.

### 나. 제안사유

- 김제 금산사 일원 주변 금산천 하천환경 조성 행위가 문화재 보존관리에 미치는 영향을 심의하고자 하는 사항임
- ※ 2015년도 제4차('15.04.08) 및 제5차('15.05.13) 사적분과 심의 시 '문화재 주변 역사문화환경 저해'를 사유로 부결되었으나, 사업계획을 수정하여 재신청함.

### 다. 주요내용

- (1) 신청인 : ○○○
- (2) 대상문화재명 : 김제 금산사 일원(사적 제496호)
  - 소재지 : 전북 김제시 금산면 모악15길 1
- (3) 신청내용<금산천 하천환경 조성>
  - 위치 : 전북 김제시 금산면 금산리 일원(문화재구역과 인접)
  - 내용 : 현 하폭 13~19m → 계획 하폭 20m

구 분	1차('15.4.8.) 부결안	2차('15.5.13.) 부결안	3차(금회) 신청안
정비연장	410m	410m	410m
사업내용	돌붙임 : L=564.3m 낙차공 : 2개소 여 울 : 4개소 목 교 : 2개소 사고석포장 : 679m <sup>2</sup>	돌붙임 : L=529.6m 낙차공 : 2개소 여 울 : 1개소 목 교 : 2개소	돌붙임 : L=529.6m 낙차공 : 2개소 목 교 : 2개소

## 라. 참고사항

### (1) 현지조사의견('15.04.02/문화재위원 ○○○)

- 본 건물은 김제 금산사 지정구역과 인접한 1구역(개별심의)의 금산천을 생태하천으로 조성하기 위하여 호안석축, 목교, 낙차공, 여울 등의 시설을 설치하려는 계획임.
- 문화재 주변의 역사문화환경은 자연스럽게 보존하는 것이 바람직함. 현재 금산천은 자연스러운 하천의 모습을 유지하고 있고 재해의 위험도 낮아 인위적으로 하천환경을 조성하는 것은 걱정하지 않다고 판단됨.

## 마. 의결사항

- 조건부가결
  - 관계전문가 자문을 받아 시행할 것

## 8. 파주 이이 유적 보호구역 내 동상 건립

### 가. 제안사항

경기도 파주시 소재 사적 제525호 「파주 이이 유적」 보호구역 내 동상 건립을 위하여 국가지정문화재 현상변경 허가신청한 사항에 대하여 부의하오니 심의하여 주시기 바랍니다.

### 나. 제안사유

- 사적단(사적 제121호) 복원 정비계획에 따라 사적단 내 건립된 율곡이이와 신사임당 동상 2기를 이이 유적 내로 이전 설치하려는 사안임.

### 다. 주요내용

- (1) 신청인 : ○○○
- (2) 대상문화재명 : 파주 이이 유적(사적 제525호)
  - 소재지 : 경기도 파주시 법원읍 동문리 산5-1번지 일원
- (3) 신청내용<동상 건립>
  - 위치 : 경기도 파주시 법원읍 동문리 산5-1번지 일원(문화재보호구역)
  - 내용
    - 1안 : 기념관 우측 잔디광장
    - 2안 : 자운서원 전면 잔디광장
    - 3안 : 주차장 좌측면
  - ※ 동상 개요
    - 율곡이이(제작자 김정숙, 설치 1969.8.8.), 좌대 3.6m, 동상 4.5m
    - 신사임당(제작자 최만린, 설치 1970.10.14.), 좌대 6m, 동상 4.5m

### 라. 참고사항

- (1) 관계전문가 현지자문회의 의견('15.06.30/문화재위원 ○○○, ○○○, ○○○)
  - '15년부터 추진 중인 사적단 복원정비 사업 일환으로, 금년 사적단(사적 제121호) 전사청권역 발굴지역에 소재한 동상2기를 파주 이이 유적(사적 제525호)으로 철거, 이전하는 사항임

- 파주시에서 신청한 동상 2기 이전 대상지는 3가지 안으로서, 3가지 안 모두 파주 이이 유적의 중심권역인 문화재구역에서 이격된 문화재보호구역에 위치하고 있으며, 기존 논·밭 지역을 유적 정비 시 절성토를 통해 지형이 변경된 지역에 해당됨
- 3가지 안 중 제2안의 경우 자운서원으로 향하는 중심부에 위치하여 역사성을 저해할 우려가 있고, 제3안의 경우 주차장부지로서 동상 활용도 측면에서 적절하지 못할 것으로 판단되며, 제1안의 경우 기념관 주변으로서 활용도 및 중심권역에서 노출되지 않으므로 가장 적합한 위치로 판단됨

## (2) 문화재청 궁능문화재과장 의견

- 우리 청은 일제강점기부터 근래에 이르기까지 크게 변형 및 훼손된 사직단에 대하여 역사성, 민족 자존감 회복을 위하여 본래의 모습을 최대한 되찾을 수 있도록 2014년 한해 사직단 복원정비 계획 수립 용역을 실시하였으며, 용역 과정 중에 공청회 개최, 관계기관 간담회, 관계전문가 자문 등 많은 의견수렴을 실시하였고, 사적분과 문화재위원회 검토(2014.12.10)를 거쳐 사직단 복원계획을 확정(2015.1.19)하여 금년부터 사업을 추진하고 있음
- 사직단 복원정비 사업의 일환으로 금년 사직단(사적 제121호) 전사청권역에 대한 발굴조사를 추진하고 있으며 2015년 10월말까지 완료예정임
- 발굴조사 대상지에 있는 동상2기(신사임당, 율곡)는 사직단 복원정비를 위하여 이전되어야 할 사항이며, 이전 대상지로서 두 동상과 역사적 관련성이 있는 파주 이이 유적(사적 제525호)으로 이전하는 것이 바람직할 것으로 판단됨

## 마. 의결사항

- 조건부가결
  - 제1안으로 하되, 좌대높이·설치지점은 관계전문가 자문을 받아 시행할 것

## 9. 경주 남산 일원 내 세천정비

### 가. 제안사항

경상북도 경주시 소재 사적 제311호 「경주 남산 일원」 내 세천정비를 위하여 국가지정문화재 현상변경 허가신청한 사항을 부의하오니 심의하여 주시기 바랍니다.

### 나. 제안사유

- 경북 경주시 소재 사적 제311호 경주 남산 일원 내 세천정비공사가 문화재 보존관리에 미치는 영향을 심의하고자 함.

### 다. 주요내용

- (1) 신청인 : ○ ○ ○
- (2) 대상문화재명 : 경주 남산 일원(사적 제311호)
  - 소재지 : 경북 경주시 인왕동 26 일원
- (3) 신청내용<세천 정비공사>
  - 위치 : 경북 경주시 내남면 용장리 362번지 일원(문화재구역)
  - 사업내용
    - 세천 정비 L=120.0m
    - 호안공 : 식생블럭 H=2.3m, L=115m
    - 하상보호공 : 돌붙임 2개소, A=26㎡
    - 부대공 : 1식

### 라. 참고사항

- (1) 현지조사의견('15.06.25/문화재전문위원 ○ ○ ○)
  - 본 사업의 취지는 내남면 용장리 362번지 일원의 세천이 정비되지 않아 우수기 시 세천의 제방 유실로 인한 피해가 예상되므로 호안정비를 통해 자연재해를 미연에 방지하기 위한 것으로 이해됨
  - 그러나 현재의 세천 상태와 사업안을 비교할 수 있는 자료 부족으로 사업의 타당성과 주변에 미치는 영향을 판단하기에는 어려움(변경내용에 대한 구체적인 설명 부족).

- 사업에 제시된 콘크리트와 석축, 식생블록 등을 사용하는 시공방법은 친환경적이지 않은 것으로 판단되므로 재검토할 필요가 있음.

#### 마. 의결사항

- 부결
  - 역사문화환경 저해 우려

## 10. 김제 금산사 일원 내 템플스테이 시설 신축

### 가. 제안사항

전라북도 김제시 소재 사적 제496호 「김제 금산사 일원」 문화재구역 내에 템플스테이 시설을 신축하고자 국가지정문화재 현상변경 허가신청한 사항에 대하여 부의하오니 심의하여 주시기 바랍니다.

### 나. 제안사유

- 김제 금산사 일원 문화재구역 내 템플스테이 시설 신축 행위가 문화재 보존 관리에 미치는 영향을 심의하고자 하는 사항임
- ※ 2015년도 제2차('15.02.11) 및 제4차('15.04.08), 제6차('15.06.10) 사적분과 심의 시 '사적지 역사문화경관 저해'를 사유로 부결되었으나, 사업계획을 변경하여 재신청함.

### 다. 주요내용

- (1) 신청인 : ○ ○ ○
- (2) 대상문화재명 : 김제 금산사 일원(사적 제496호)
  - 소재지 : 전북 김제시 금산면 모악15길 1
- (3) 신청내용<템플스테이 시설 신축>
  - 위치 : 전북 김제시 금산면 금산리 24-6 외(문화재구역)
  - 내용
    - 2,4차 부결안 : 천왕문 우측, 보물 제28호 당간지주와 인접 위치

구분	수행관	관리동	사주문
면적	건축면적 538.02㎡, 연면적 959.49㎡	129.6㎡	4.41㎡
높이	10.97m(지하1층, 지상1층)	7.62m(지상1층)	4.04m
구조	7량가, 이익공, 겹처마	5량가, 익공, 겹처마	3량가, 민도리, 홑처마
지붕	팔작지붕	팔작지붕	맞배지붕



- 6차 부결안 : 일주문 인근 위치

구분	수행관	관리동	부속동	대문
면적	건축면적 538.02㎡	129.6㎡	129.6㎡	18㎡
높이	10.8m(지상1층)	7.62m(지상1층)	7.62m(지상1층)	4.9m
구조	7량가, 이익공, 겹처마	5량가, 익공, 겹처마	5량가, 익공, 겹처마	3량가, 민도리, 홑처마
지붕	팔작지붕	팔작지붕	팔작지붕	맞배지붕

- 금회 신청안 : 자원봉사동 종무소 인근, 기타 일주문 인근 위치

구분	수행관1	수행관2	관리동	부속동	자원봉사동
면적	272.7㎡	136.35㎡	61.56㎡	34.56㎡	99㎡
높이	6.76m	6.76m	5.7m	4.72m	6.98m
구조	5량가, 소로수장, 겹처마	5량가, 소로수장, 겹처마	3량가, 소로수장, 겹처마	3량가, 민도리, 홑처마	5량가, 소로수장, 겹처마
지붕	팔작지붕	팔작지붕	팔작, 맞배지붕	맞배지붕	팔작지붕

라. 참고사항

(1) 현지조사의견('15.05.28/문화재위원 ○○○, ○○○, ○○○)

- 템플스테이 시설 신청 부지는 일주문을 지나 사찰 진입로에 인접하여 위치하기는 하지만 중심 사역과 충분히 이격되어 있고 중심 사역으로부터 보이지 않으며, 또한 지적도상 지목이 대지와 전으로 되어 있으므로 비교적 적합하다고 판단됨.
- 하지만 사업을 시행할 때 건축위치는 진입로로부터 최대한 안쪽으로 들어간 위치로 잡고 건축 부지 내부의 바위, 수목 등 자연물과 지형은 최대한 현재 상태 그대로 보존하는 것이 바람직함.
- 건물 배치는 복열구조의 권위적인 대칭성을 피하는 한편 건축물은 단열구조의 분동형이나 중정형 등으로 설계함으로써 건물의 지붕이나 외벽의 부피와 높이를 축소할 필요가 있음.
- 또한 사찰 진입로와 템플스테이 시설 사이에는 기존의 수목과 주변 식생과 조화되는 관목류 식재를 통해 일정 폭의 차폐조경을 조성할 필요가 있다고 판단됨.

마. 의결사항

- 원안가결

## 11. 서울 한양도성 보호구역 내 CCTV 설치

### 가. 제안사항

서울특별시 중구 소재 사적 제10호 「서울 한양도성」 보호구역 내에 CCTV를 설치하고자 국가지정문화재 현상변경 허가신청한 사항을 부의하오니 심의하여 주시기 바랍니다.

### 나. 제안사유

- 서울 한양도성 보호구역 내에 특정경미지구 경계작전장비 보강을 위하여 CCTV를 설치하고자 신청한 사항임

### 다. 주요내용

- (1) 신청인 : ○○○
- (2) 대상문화재명 : 서울 한양도성(사적 제10호)
  - 소재지 : 서울시 성북구, 중구, 종로구, 용산구 등 일원
- (3) 신청내용<CCTV 설치>
  - 위치 : 서울시 종로구(문화재보호구역)
  - 사업내용
    - 내용 : Pole 설치, 광케이블

### 라. 참고사항

#### (1) 한양도성 도감 의견

- 서울 한양도성은 '14.11.04일 「2016년도 유네스코 세계유산 등재신청서 제출 대상」으로 선정되었으며, 우리 시에서는 한양도성을 온전하게 보존하여 유네스코 세계유산에 등재하기 위한 노력의 일환으로 '13.10월 한양도성 보존관리 및 활용 종합계획'을 수립하여 관리해 오고 있음
- 신청지역은 세계유산으로 신청할 유산구역으로 '한양도성 보존관리 및 종합계획'에서도 건축물, 시설물의 설치 등 건축행위는 금지하는 것을 원칙으로 하고 있음

- 다만, 군 경계 작전 수행상 불가피하여 시설을 개선 보강하는 경우에는 한양도성과 보호구역의 경관, 지형 등의 훼손 방지를 위해 시설 설치수량 최소화와 기존 시설(지주) 활용방안 또는 보호구역에서 이격하여 설치하는 방안 등을 적극 검토하여 주시기 바람
- 아울러, ○, ○번 위치에 설치하는 CCTV 폴은 한양도성 ○○○를 훼손할 우려가 크므로 다른 위치로 이전 요망

#### 바. 의결사항

- 조건부가결
  - 위치 선정 및 매설에 대해서는 관계전문가의 현장 지도를 거쳐 시행

## 12. 서울 한양도성 보호구역 내 공원등 설치

### 가. 제안사항

서울특별시 중구 소재 사적 제10호 「서울 한양도성」 보호구역 내에 공원등을 설치하고자 국가지정문화재 현상변경 허가신청한 사항을 부의하오니 심의하여 주시기 바랍니다.

### 나. 제안사유

- 서울 한양도성 보호구역 내(사적공원) 산책로 주변에 공원등을 설치하고자 신청한 사항임

### 다. 주요내용

- (1) 신청인 : ○○○
- (2) 대상문화재명 : 서울 한양도성(사적 제10호)
  - 소재지 : 서울시 성북구, 중구, 종로구, 용산구 등 일원
- (3) 신청내용<공원등 설치>
  - 위치 : 서울시 종로구 사직동 산1-28(문화재보호구역)
  - 사업내용
    - 수량 : 34개
    - 내용 : 높이 1m, 콘크리트 기초(300×300mm, 높이 30cm)

### 라. 참고사항

#### (1) 한양도성 도감 의견

- 한양도성 주변 공공시설(벤치, 가로등, 공원등, 난간, 음수대 등)에 대한 통일된 디자인(안) 없이 신청 구간에 대한 사항만 논의하는 것은 바람직하지 못함
- 한양도성 주변의 공공시설 디자인 가이드라인을 정할 수 있도록 디자인 가이드라인(안)을 안건으로 상정하여 논의하고, 본 신청 건은 가이드라인 결정 후 논의할 수 있도록 유보해 주기 바람

## 마. 의결사항

### ○ 보류

- 공공시설 디자인 가이드라인 수립 후 재검토

## 13. 서울 한양도성 보호구역 내외 화장실 증축 및 리모델링

### 가. 제안사항

서울특별시 중구 소재 사적 제10호 「서울 한양도성」 보호구역 내외에 위치한 화장실을 증축 및 리모델링하고자 국가지정문화재 현상변경 허가신청한 사항을 부의하오니 심의하여 주시기 바랍니다.

### 나. 제안사유

- 서울 한양도성 보호구역 내외에 위치한 남산 팔각정 입구 화장실의 공간 부족으로 인해 증축 및 리모델링을하고자 신청한 사항임

### 다. 주요내용

- (1) 신청인 : 중부공원녹지사업소장(서울시 중구 삼일대로 231)
- (2) 대상문화재명 : 서울 한양도성(사적 제10호)
  - 소재지 : 서울시 성북구, 중구, 종로구, 용산구 등 일원
- (3) 신청내용<화장실 증축 및 리모델링>
  - 위치 : 서울시 용산구 용산동2가 산1-3번지 일대(문화재보호구역 내외)
  - 사업내용
    - 규모 : 97.50㎡→135.00㎡(37.50㎡ 증)
    - 구조 : 경사지붕, 복층유리, 목재루버, 황토벽돌

### 라. 참고사항

#### (1) 한양도성 도감 의견

- 재정된 변경 계획(안)은 1차 자문시 한양도성 자문위원회에서 지적인 의견이 잘 반영된 것으로 판단되므로 별도 의견 없으나,
- 이용자들의 프라이버시가 보호될 수 있도록 화장실 전면에 가벽을 연장 설치하고, 내부평면에서는 남녀 출입구 동선이 분리될 수 있는 방안을 적극적으로 검토하여 시공해주시기 바람

마. 의결사항

○ 조건부가결

- 화장실 전면애 가벽 및 남녀 출입구 동선 분리

## 14. 홍성 홍주읍성 내 연지 및 소공원 조성

### 가. 제안사항

충청남도 홍성군 소재 사적 제231호 「홍성 홍주읍성」 내 연지 및 소공원 조성하고자 부의하오니 심의하여 주시기 바랍니다.

### 나. 제안사유

- 홍성 홍주읍성 내 연지 내 소공원 조성하고자 신청한 사항임
  - 2014년 제10차 문화재위원회('14.09.11)에서 '발굴조사를 선행할 것'을 사유로 조건부 가결
  - 시굴조사 결과 유구 및 유적 미확인
  - 2015년 제6차 문화재위원회('15.06.10)에서 '현지조사 후 재검토'로 보류

### 다. 주요내용

- (1) 신청인 : ○○○
- (2) 대상문화재명 : 홍성 홍주읍성(사적 제231호)
  - 소재지 : 충남 홍성군 홍성읍 오관리 98번지 일원
- (3) 신청내용<연지 및 소공원 조성>
  - 위치 : 충남 홍성군 홍성읍 오관리 98번지 일원(문화재구역)
  - 사업내용(현지조사 후 보완)

구분	규모	사업내용	비고
연지조성	96㎡	장방형, 자연석 호안 규모 : 가로 12m, 세로 8m, 수심 0.7m	
수변공원	1,550㎡	느티나무(기존) 이식 5주, 잔디식재 1,252㎡ 산철쭉 580주(0.5×0.5m) 향토경화포장 157㎡	
주변정비	1,437㎡	마사토 깔기 1,252㎡, 맨홀설치 1개소 화강석 맨홀뚜껑 설치 3개소 PE관 설치 : D300, 19m 고압블록깔기 143.82㎡, 경계석설치 174m	



## 라. 참고사항

### (1) 보완도면에 대한 서면검토 의견('15.07.04/문화재위원 ○○○)

- 새로 신청한 현 안은 주변이 정리되어 이전 신청안보다 개선 효과가 있다고 하겠음
- 다만, 느티나무 5주를 이식하는 것은 기 발굴 범위를 벗어난다면 굴착 시에 지하유구가 훼손될 우려가 있으므로 입회조사를 하여야 할 것임

### (2) 현지조사 의견('15.06.24/문화재위원 ○○○)

- 본 사업은 홍주읍성 내 12×8×0.7m 규모의 연지를 조성하고, 호안은 자연석으로 마감하는 것으로,
- 사전 발굴조사 결과 연지유구는 확인되지 않고, 서벽 수구에서 유입된 소하천이 관류하는 것과 관련이 있는 퇴적층이 확인된 것으로 파악됨
- 본 사업과 관련된 연지의 입지적인 조건이 발굴조사 결과와 일치하지 않고, 신설 연지 부근의 수변공원과 주변 정비가 과도하게 설계되어 있어 역사경관을 심하게 왜곡할 것으로 판단됨

### (3) 시굴조사 결과

- 면 적 : 220m<sup>2</sup>
- 기 간 : 2015.2.9~2015.2.16(실조사일수 6일)
- 수행기관 : (재)금강문화유산연구원
- 조사결과
  - 유구 및 유적의 흔적 미확인
  - 퇴적층 내부에서 백자편 등의 유물만 부분적으로 확인
  - 조사지역이 협소하여 하천의 정확한 유로는 파악할 수 없었지만 하천의 영향을 받은 조사지역 내부의 퇴적토층의 경사도를 통해 하천은 남서-북동방향으로 흘렀을 가능성이 높을 것으로 판단되며, 이는 고지도의 유로방향과 일치하고 있음
  - 연지의 위치는 홍성군청 앞 2차선 도로 아래에 위치하고 있을 가능성이 높음

## 마. 의결사항

- 조건부가결
  - 수목 이식시, 매장문화재 전문가 입회하여 시행할 것

## 15. 홍성 홍주읍성 내 추모비 건립

### 가. 제안사항

충청남도 홍성군 소재 사적 제231호 「홍성 홍주읍성」 내 청난원종공신 추모비를 건립하고자 부의하오니 심의하여 주시기 바랍니다.

### 나. 제안사유

- 홍성 홍주읍성 내 임진왜란 시 이몽학난을 진압한 청난공신(淸難功臣) 및 청난원종공신(淸難原從功臣) 추모비를 건립하고자 부의한 사항으로
  - 2015년 제6차 문화재위원회('15.6.10)으로 '현지조사 후 재검토'로 보류

### 다. 주요내용

- (1) 신청인 : ○○○
- (2) 대상문화재명 : 홍성 홍주읍성(사적 제231호)
  - 소재지 : 충남 홍성군 홍성읍 오관리 98번지 일원
- (3) 신청내용<추모비 건립>
  - 위치 : 충남 홍성군 홍성읍 오관리 213-1(문화재구역)
  - 사업내용
    - 부지면적 : 130㎡(가로 10m, 세로 13m)
    - 추모탑
      - 가침비 : 폭 10m, 높이 2.3m
      - 주 탑 : 최고높이 4.3m, 폭 105cm
    - 추모비 수록 내용
      - 좌측면 : 홍주성 전투 그림, 공신 이름
      - 중앙 : 조양문 그림, 홍주성 지도
      - 우측면 : 공신 녹권 그림, 공신 이름

## 라. 참고사항

### (1) 현지조사의견('15.06.24/문화재위원 ○○○)

- 본 사업은 홍주 청난원종공신 추모비를 홍주읍성 체성과 인접한 지점에 건립코자 하는 것으로
- 규모가 과도할 뿐 아니라 읍성 체성과 인접하여 있어 문화재 경관을 심각하게 훼손하게 될 것으로 불가하다고 판단됨

### (2) 홍주 청난원종공신 선양 사업

- 제작배경 및 사유
  - 1596년 임진왜란 당시 이몽학(李夢鶴)이 부여 무량사에서 반란을 일으켜 홍산현을 비롯하여 5개 현과 군을 함락시키고 홍주읍성을 포위함
  - 홍가신 목사, 박명현, 임득의, 신경행, 최호 장군 등이 난을 평정하여 이들에게 청난공신(淸難功臣)으로 훈봉하고 많은 은전을 베풀
  - 그러나, 반란군 평정에 공을 세운 1,007명에게도 청난원종공신(淸難原從功臣)을 훈봉하였으나 은전은 지급하지 않음
  - 청난원종공신 녹권을 후손들이 발굴하여 선양사업회를 구성하고 추모사업을 통하여 냈을 기리고 교육의 장으로 활용하고자 함
- 주 최 : 홍주 청난원종공신 선양사업회
- 소요예산 : 250,000천원
- 제 작 : (사)한국 석조각 예술인협회

## 마. 의결사항

- 부결
  - 사적지 역사문화환경 저해 우려

## 16. 경희궁지 내외 국제 다큐영화제 야외상영

### 가. 제안사항

서울특별시 종로구 소재 사적 제271호 「경희궁지」 내외에서 야외상영을 하고자 국가지정문화재 현상변경등 허가신청한 사항을 부의하오니 심의하여 주시기 바랍니다.

### 나. 제안사유

- 경희궁지 내외에 국제 다큐영화제(2015.8.24~8.30)의 일환으로 야외상영을 실시하고자 신청한 사항임

### 다. 주요내용

- (1) 신청인 : ○ ○ ○
- (2) 대상문화재명 : 경희궁지(사적 제271호)
  - 소재지 : 서울시 종로구 새문안로 45
- (3) 신청내용<국제 다큐영화제 야외상영>
  - 위치 : 서울시 종로구 새문안로 45(문화재구역 내외)
  - 행사내용
    - 행사명 : 제12회 EBS 국제다큐영화제 야외상영
    - 세부내용

구 분	일 시	내 용	비 고
서울역사박물관 광장 야외상영	'15.8.28.(금) 20:00~22:00	○ 상영예정작 : 말해줘, 무싸(Mussa) (2014, 이스라엘) ○ 임시시설물 - 영상 패널 및 구조물(6×2m, 높이5m) - 스피커 2개소, 객석 500석	
충정전 앞 특별 야외상영	'15.8.29.(토) 20:00~22:00	○ 상영예정작 : Around the world in 50 Concerts(2014, 네델란드) ○ 임시시설물 - 영상 패널 및 구조물(6×2m, 높이4m) - 스피커 2개소, 객석 500석	

- 문화재안전대책
  - 무대없이 스크린 구조로 설치(구조물 설치 바닥부분에 나무판 덧댐)
  - 행사총괄 1인/연출 1인, 진행요원, 자원활동가, 안전요원(30명) 배치
  - 소방차, 구급차 대기, 종합상황실 운영

## 라. 의결사항

- 조건부가결
  - 안전관리에 철저를 기할 것

## 17. 청주 신봉동 고분군 주변 석관묘 이전

### 가. 제안사항

충청북도 청주시 소재 사적 제391호 「청주 신봉동 고분군」 주변에 석관묘를 이전하고자 부의하오니 심의하여 주시기 바랍니다.

### 나. 제안사유

- 청주 테크노폴리스 사업부지 V-2지구에서 조사된 청동기시대 석관묘를 청주 신봉동 고분군 주변 백제유물전시관 야외전시장으로 이전·복원하여 학술자료 및 교육·전시자료로서 활용하고자 신청한 사항임

### 다. 주요내용

- (1) 신청인 : ○○○
- (2) 대상문화재명 : 청주 신봉동 고분군(사적 제319호)
  - 소재지 : 충북 청주시 흥덕구 신봉동 산7번지
- (3) 신청내용<석관묘 이전>
  - 위치 : 충북 청주시 흥덕구 신봉동 139-6(문화재구역으로부터 30m이격)
  - 사업내용 : 석관묘 1기 이전 설치
    - 발굴장소 : 충북 청주시 흥덕구 외북동 산66-7번지 일원(5,871㎡)
    - 시대 : 청동기시대
    - 규모 : 장축 1,680mm, 단축 830mm, 최대깊이 745mm
    - 설치규모 : 3,000×2,100mm
    - 보존방법 : 마사/잡석다짐 위 유구복원, 판축다짐 후 잔디식재

### 라. 참고사항

- (1) 발굴제도와 조치내용(발굴제도과-7097/'15.06.22)
  - 발굴(시굴)조사 결과에 대한 기록·보존 철저
  - V지구-2지점 청동기시대 석관묘 1기는 제출 자료와 같이 '청주 백제유물 전시관'으로 이전하여 교육 자료로 활용
    - 이전은 관계전문가의 자문을 받아 실시하고 그 결과를 우리청에 제출

**(2) 발굴 자문의견('15.6.6/세종대학교 ○○○교수, 백제유물전시관 ○○○)**

- 해체·이전·복원하는데는 다음과 같은 원칙을 기준으로 한다.
  - 문화재 이전·복원 전문업체에서 시행하고
  - 최대한 원형이 유지되도록 한다.
  - 이전 장소의 유적의 인접지역인 청주 신봉동 소재 '청주 백제유물전시관'으로 하고 야외 전시한다.
  - 유실된 벽석은 현대 석재로 보강, 복원하고
  - 배수시설과 안내판을 설치한다.
  - 덮개돌은 무덤방 가장자리에 놓는 것이 좋을 것임

**(3) 발굴조사 결과**

- 유 적 명 : 청주 테크노폴리스 조성사업부지 내 V지구 유적 발굴조사
- 허가번호 : 제2014-1005호
- 조사기간 : 2015.1.7~3.31(실조사일수 55일)
- 조사기관 : (재)호서문화유산연구원
- 조사결과
  - 사업 부지 내 청동기시대 석관묘가 발견되었으며, 청주지역에서 처음 조사된 예로 학술적 가치가 있으므로 이전복원하여 교육·전시자료로 활용하는 것이 바람직하다는 의견이 제시되었음

**(4) 백제유물전시관 야외전시장 전시 현황**

- 비아동 석관묘와 주거지 1식 : 초기철기시대
- 가경동 석곽묘 이전 설치('13.2.18 허가)
  - 발굴장소 : 충북 청주시 가경동 산51번지 공동주택 신축부지
  - 시 대 : 초기철기시대(BC 3~1세기)
  - 규 모 : 장축 574cm, 단축 360cm, 최대깊이 100cm(20.664m<sup>2</sup>)
  - 보존방법 : 강화유리보호각, 유적안내판

**마. 의결사항**

- 조건부가결
  - 백제유물전시관에 두는 청동기시대 석관묘는 한시적으로 이전한다.

## 18. 포천 반월성 주변 사방사업

### 가. 제안사항

경기도 포천시 소재 사적 제403호 「포천 반월성」 주변 사방사업을 위하여 국가지정문화재 현상변경등 허가신청한 사항을 부의하오니 심의하여 주시기 바랍니다.

### 나. 제안사유

- 포천 반월성 주변에 사방사업을 하려는 사항임

### 다. 주요내용

- (1) 신청인 : ○○○
- (2) 대상문화재명 : 포천 반월성(사적 제403호)
  - 소재지 : 경기도 포천시 군내면 구읍리 산5-1번지 일원
- (3) 신청내용<사방사업>
  - 위치 : 경기도 포천시 군내면 구읍리 산10-1번지 외(문화재구역으로부터 310m 이격)
  - 사업내용
    - 부지면적 918㎡
    - 사방댐 1개소, 바닥막이 14개소, 큰돌 찰쌓기 367㎡, 목교 1개소

### 라. 의결사항

- 조건부가결
  - 사업 추진(실시설계) 시 관계전문가의 지도를 받아 시행



## 19. 파주 칠중성 내외 유해발굴

### 가. 제안사항

경기도 파주시 소재 사적 제437호 「파주 칠중성」 내외 유해발굴을 위하여 국가지정문화재 현상변경등 허가신청한 사항에 대하여 부의하오니 심의하여 주시기 바랍니다.

### 나. 제안사유

- 파주 칠중성 내외 6.25 전사자 유해발굴을 하려는 사항임.

### 다. 주요내용

- (1) 신청인 : ○○○
- (2) 대상문화재명 : 파주 칠중성(사적 제437호)
  - 소재지 : 경기도 파주시 적성면 구읍리 산148번지 일원
- (3) 신청내용<유해발굴>
  - 위치 : 경기도 파주시 적성면 구읍리 산703번지 일원(문화재구역 내외)
  - 사업내용
    - 조사면적 : 2,150m<sup>2</sup>, 조사깊이 2m 내외

### 라. 의결사항

- 부결
  - 유적 훼손 우려

## 20. 김해 수로왕비릉 내 탐방로 정비

### 가. 제안사항

경상남도 김해시 소재 사적 제74호 「김해 수로왕비릉」 내의 원활한 문화 탐방을 위하여 국가지정문화재 현상변경 허가신청한 사항을 부의하오니 심의 하여 주시기 바랍니다.

### 나. 제안사유

- 김해시가 김해 수로왕비릉의 탐방로를 정비하고 동문을 설치하고자 부의한 사항임.

### 다. 주요내용

- (1) 신청인 : ○○○
- (2) 대상문화재명 : 김해 수로왕비릉(사적 제74호), 김해 구산동 고분군(사적 제75호)
  - 소재지 : 경남 김해시 구산동 120
- (3) 신청내용<탐방로 정비>
  - 위치 : 경남 김해시 구산동 120(문화재구역)
  - 사업내용
    - 수로왕비릉 동문 설치 : 너비 1.80m, 높이 3.24m
    - 탐방로 설치: 너비 1.8m, 길이 90m, 황토포장

### 라. 의결사항

- 원안가결

## 21. 고성 송학동 고분군 내외 농어촌도로(고성 205호선) 확포장공사

### 가. 제안사항

경상남도 고성군 소재 사적 제119호 「고성 송학동 고분군」 내외 사자골 농어촌도로(고성 205호선) 확포장공사를 하고자 국가지정문화재 현상변경등 허가신청한 사항을 부의하오니 심의하여 주시기 바랍니다.

### 나. 제안사유

- 경남 고성군 고성읍 기월리에 위치하고 있는 고성 송학동 고분군 내외에 농어촌도로(고성 205호선)를 신설하여 기존 도로 확포장구간과 연결하고자 신청한 사항임.
- 문화재위원회 사적분화 회의('15.02.11)에서 '시굴조사 후 재검토'로 조건부 가결된 후, 고성군이 시굴조사를 시행(4.23~4.28)하고 다시 신청한 사항임.

### 다. 주요내용

- (1) 신청인 : ○○○
- (2) 대상문화재명 : 고성 송학동 고분군(사적 제119호)
  - 소재지 : 경남 고성군 고성읍 송학리 473-5번지 등
- (3) 신청내용<사자골 농어촌도로(고성 205호선) 확포장공사>
  - 위치 : 경남 고성군 고성읍 기월리 419-5번지 등 총13필지(문화재구역 내외)
  - 사업내용
    - 농어촌도로 신설 : L=120m, B=8m
- (4) 시굴조사 결과
  - 조사지역 : 경남 고성군 고성읍 기월리 422-1번지 일원
  - 조사기간 : 2015년 4월 23일 ~ 2015년 4월 28일(실조사일수 5일)
  - 시굴면적 : 1,704m<sup>2</sup>
  - 조사기관 : (재)경상문화재연구원
  - 조사결과 주요내용
    - 시굴조사 대상지역(면적:1,704m<sup>2</sup>)에 대한 예정된 공사를 진행하여도 무방할 것으로 사료됨.

- 다만, 본 시굴조사가 전체면적의 일부분만 조사하여 매장문화재의 존재 유무를 확인하는 것으로 현실적인 한계가 있기 때문에 공사시행 등으로 인한 형질변경 시, 유구 및 유물 등의 매장문화재가 발견될 경우에는 반드시 문화재보호법에 따라 관계기관에 신고하여 관련조치를 받아야 할 것임.

#### 라. 참고사항

##### (1) 현지조사의견('15.01.27/문화재전문위원 ○○○)

- 본 건은 고성 송학동 고분군 중 기월마을에 소재하는 고분의 지정구역 끝부분을 관통하여 길이:120m, 폭8m로 2차선을 신설하고자 하는 것으로서, 현재 고분의 진입로가 확보되어 있지 않은 실정임
- 그리고 신설되는 도로는 지정구역 중 평탄지의 끝부분에 위치하여 문화재 보존관리를 위한 진입로 확보에 긍정적인 부분이 있음
- 단, 지정 구역을 관통하므로 지정구역 내는 사전에 발굴조사를 시행하고 그 결과에 따라 사업을 시행할 필요가 있을 것으로 판단됨

##### (2) 고성군 제출의견

- 기월도로 미개설로 지역주민들의 통행에 막대한 지장을 초래하고 있으며 도로개설은 절실한 실정임
- 주민들의 교통 통행의 원활함과 고분군 관리 및 관람을 위한 통행로 사용으로 매우 절실함

#### 마. 의결사항

- 조건부가결
  - 매장문화재 관계전문가 입회하여 시행할 것

## 22. 김해 대성동 고분군 내 박물관 기획전시실 증축

### 가. 제안사항

경상남도 김해시 소재 사적 제341호 「김해 대성동 고분군」 내 대성동 고분박물관의 기획전시실을 증축하기 위하여 국가지정문화재 현상변경 허가 신청한 사항을 부의하오니 심의하여 주시기 바랍니다.

### 나. 제안사유

- 김해시가 대성동고분박물관의 전시공간 확대를 위하여 기획전시실을 증축하고자 부의한 사항임.

### 다. 주요내용

- (1) 신청인 : ○○○
- (2) 대상문화재명 : 김해 대성동 고분군(사적 제341호, 1991.1.9 지정)
  - 소재지 : 경남 김해시 대성동 418-2 외
- (3) 신청내용<대성동고분박물관 기획전시실 증축>
  - 위치 : 경남 김해시 대성동 434(문화재구역)
  - 사업내용

구분	용도	층수 및 면적		비고
		층수	면적	
1동	박물관	지상 1층	1,416.71㎡	기존
		지하 1층	607.25㎡	
2동	노출전시관	지상 1층	75.90㎡	
		지하 1층	137.70㎡	
3동	기획전시관	지하 1층	664.56㎡	
		지하 1층	161.50㎡	

### 라. 의결사항

- 원안가결

## 23. 울산 경상좌도병영성 주변 다가구주택 신축

### 가. 제안사항

울산광역시 중구 소재 사적 제320호 「울산 경상좌도병영성」 주변 다가구주택 신축을 위하여 국가지정문화재 현상변경등 허가신청한 사항을 부의하오니 심의하여 주시기 바랍니다.

### 나. 제안사유

- 울산 경상좌도병영성 주변 다가구주택 신축을 위해 현상변경 허가를 신청함
- ※ '15년 사적분과 소위원회('15.5월) 심의 결과 “부결”되어 재신청함

### 다. 주요내용

- (1) 신청인 : 윤○○
- (2) 대상문화재명 : 울산 경상좌도병영성(사적 제320호)
  - 소재지 : 울산시 중구 동동, 서동, 남외동 일원
- (3) 신청내용<다가구주택 신축>
  - 위치 : 울산시 중구 서동 179번지(문화재구역으로부터 60m 이격)
  - 사업내용

구분	당초('15.5월/부결)	금회('15.7월)	비고
대지면적	157㎡	157㎡	
연면적/건축면적	293.80㎡/94.07㎡	253.65㎡/93.85㎡	
높이/규모	15.1m/지상 4층, 1동	11m/지상 3층, 1동	

### 라. 참고사항

- (1) 현지조사의견('15.04.29/문화재위원 ○○○, 前 문화재위원 ○○○)
  - 상기의 건축건과 관련하여서는 건축지가 울산 병영성 남북대로 옆에 위치하는 점과 인근의 개발정보 등을 종합적으로 고려할 때 3층 경사지붕으로 하는 것이 최대의 허용기준으로 판단됨
  - 이에 대한 위원회의 신중한 검토를 요하며 울산 병영성의 보호·관리를 위한 현상변경 기준안의 조속한 마련도 요망됨

마. 의결사항

○ 조건부가결

- 시굴조사를 실시할 것

## 【 검토사항 】

안건번호 사적 2015-07-024

### 1. 서울 풍납동 토성 사적 추가지정 검토

#### 가. 제안사항

서울특별시 송파구 소재 사적 제11호 「서울 풍납동 토성」의 국가지정 문화재(사적) 추가지정 및 해제 신청사항을 부의하오니 검토하여 주시기 바랍니다.

#### 나. 제안사유

- 서울 풍납동 토성의 2권역에 속하는 2필지 186㎡를 추가 지정하고자 하는 사항임

#### 다. 주요내용

- (1) 신청인 : ○○○
- (2) 대상문화재명 : 서울 풍납동 토성(사적 제11호)
  - 소재지 : 서울시 송파구 풍납동 일원
- (3) 신청내용
  - 기존지정 면적 : 1,294필지 377,964.6㎡
  - 추가 지정 및 해제 신청면적
    - 추가 지정 : 2필지 186㎡
- (4) 신청사유
  - 풍납토성 내 2권역(핵심권역)에 위치하고 있어 향후 풍납토성 정비에 중요한 지역이므로 사적 지정 필요

#### 라. 참고사항

- (1) 국립문화재연구소 검토의견('15.07.06)
  - 2권역은 풍납토성의 핵심권역, 사적지정·매입예정지에 해당하는 권역으로 2개소 지역은 사적으로 추가 지정하는 것이 타당함



마. 의결사항

- 원안가결

서울 풍납동 토성 사적 추가지정 지번별 면적조서

연번	소재지	지번	지목	지번 면적 (㎡)	지정 면적 (㎡)	소유자	
						성명	주소
1	서울시 송파구 풍납동	152-61	대	60	60		
2	"	126-84	대	126	126		
합계				186	186		

## 2. 울산 경상좌도병영성 보호구역 추가지정 검토

### 가. 제안사항

울산광역시 중구 소재 사적 제320호 「울산 경상좌도병영성」의 보호구역 추가지정 신청사항을 부의하오니 검토하여 주시기 바랍니다.

### 나. 제안사유

- 울산 경상좌도병영성의 보호구역을 확대 지정하고자 하는 사항임

### 다. 주요내용

- (1) 보 고 자 : ○ ○ ○
- (2) 대상문화재명 : 울산 경상좌도병영성(사적 제320호)
  - 소재지 : 울산시 중구 서동, 동동 일원
- (3) 신청내용
  - 지정면적 : 198필지 63,343.9km<sup>2</sup> (지정구역 60,219m<sup>2</sup>, 보호구역 3,124.9m<sup>2</sup>)
  - 추가지정 신청면적 : 11필지 3,932km<sup>2</sup>
- (4) 신청사유
  - 연못지 (울산 중구 서동 253번지 외 2필지) ※ 매장문화재 발굴조사 결과, 원형보존 결정('11.11월)
  - 동문지 옹성 해자 (울산 중구 동동 388번지 외 1필지)
  - 동쪽 체성 해자 부분 (울산 중구 동동 271번지 외 2필지)
  - 북쪽 체성 해자 인근 (울산 중구 동동 116-17번지)
  - 북문 옹성 인접지 (울산 중구 동동 51-7번지 외 1필지)

### 라. 지정조사보고서('15.06.26/문화재위원 ○○○, 전문위원 ○○○, ○○○)

- (1) 문화재 종류
  - 사적 제320호 울산 경상좌도병영성('87.07.18 지정)
- (2) 문화재 명칭
  - 울산 경상좌도병영성(蔚山 慶尙左道 兵營成)

### (3) 입지 현황 및 역사문화환경

- 울산 경상좌도병영성은 경상좌도 병마절제사영이 설치된 성임. 입지적으로 울산만에서 언양·경주 방향의 길목에 해당되며, 경북 내륙으로 통하는 교통 길목에 위치함
- 성벽은 자연 지형의 능선을 따라 축조하여 타원형을 이룸. 북쪽과 서쪽은 높고, 남쪽으로 가면서 낮아짐. 동쪽은 동천과 접해 급사면을 이룸

### (4) 연혁 유래 및 특징

- 병영성은 1417년(태종 17)에 경주 모화지역에 있던 것을 지금의 자리로 옮겨 석성을 쌓았음. 처음 축조 시에는 성벽과 여장 등 기본 시설만 갖추었다가 세종 때 응성·해자 등을 조성한 것으로 알려져 있음
- 초창기 병영성은 임진왜란 당시 왜군이 병영성을 차지하게 되면서 내부 관아 시설 파괴, 성벽 훼손됨. 특히 정유재란 때 왜군이 병영성과 울산 읍성의 성벽 둘을 이용해 울산왜성을 쌓으면서 대부분 훼손되고 기단석과 면석 1~3단 정도만 남음
- 영조 때(1757~1765)에 간행된 『여지도서』에 주요 건물의 배치 및 명칭이 기록되어 그 이전 시점에 어느 정도 복구된 것으로 추측. 1859년(철종 10)에 병사(兵使) 이원희가 남문 밖에 외성을 쌓았다는 기록이 있음
- 일제 강점기 지적도와 비교하면, 현재의 병영초등학교 부지에 객사인 선위각, 정문인 진해루, 체오현과 내아, 백화당이 있었고, 학교의 서쪽에 아사(衙舍)와 별군관청이, 학교와 북문의 사이에 독당과 화약고, 군기고 등이 위치하고 있었을 것으로 추정됨

### (5) 지정 가치 및 근거기준

- 연못지(서동 253, 254-2, 255-1번지)
  - 2011년 발굴조사를 통해 연못 유구가 확인되었으며, 해당 연못은 문헌자료, 고지도 등에 기록된 병영성 내 연못의 위치와 조선시대 연못의 구조 및 축조 방법을 확인할 수 있는 중요한 자료가 됨
- 동문지 응성 해자 부분(동동 388, 388-1번지)
  - 월성개나리아파트~동문지 정비사업구간 내 발굴조사 시 병영성 동문지 및 그 응성일부가 확인되었으며 금회 신청부분은 동문 응성 해자 부분임
- 동쪽 체성 해자 부분(동동 271, 272, 257번지)
  - 2014~2015년 병영성 월성개나리아파트~동문지 정비사업구간 추가 발굴조사 시 확인된 해자의 연결 부분으로 해자 전체적 현황 파악을 위해 중요
  - 성곽 정비 및 해자복원, 탐방로 조성 등을 통해 병영성의 역사성 회복과 관광자원으로서 활용이 필요함.

- 북쪽 체성 해자 인접지(동동 116-17번지), 북문 옹성 인접지(51-7, 50-2번지)
  - 북쪽 체성 해자 인접지 및 북문 옹성부 인접지는 병영성의 역사문화경관을 이루는 곳이므로 문화재 경관 관리를 위해 보호구역 지정이 요망되며
  - 또한 동동 116-17번지의 경우 옹벽 윗 사면부로 문화재 안전 측면에서도 추가지정이 필요함

**(6) 지정 대상 및 범위**

- 기존 지정 면적 : 198필지 63,343.9km<sup>2</sup>(지정구역 60,219m<sup>2</sup>, 보호구역 3,124.9m<sup>2</sup>)
- 추가지정 신청 면적 : 11필지 3,932km<sup>2</sup>

**(7) 문화재 보존 영향 행위기준(안)**

- 현재 현상변경 허용기준(안)을 마련 중임('15년 하반기, 수립 예정)

**(8) 보존 정비 및 활용 착안사항**

- 병영성 주요 시설물 중 하나인 연못지에 대해 보호구역을 추가지정하여 관리
- '울산 경상좌도병영성 축성 600주년 기념 중장기 정비계획'에 따라, 2017년까지 연차별로 서문지~북문지~동문지 성곽정비와 동문을 복원할 계획임. 이에 필요한 부지(동문지 옹성, 동문지 해자)를 보호구역을 추가지정하여 토지매입 후 발굴조사 결과에 따라 성곽 정비, 해자 복원 등을 추진코자 함
- 병영성 북문지 일원 해자 보존 및 위험구간에 대한 안정성 확보를 위해 홍일아파트 옹벽 윗 사면 부분의 안정화 공사를 시행하고자 하며, 북문지 주변의 역사문화환경을 보호하고자 함

**(9) 종합 의견**

- 상기 토지는 울산 경상좌도병영성의 보존 및 관리를 위하여 보호구역으로 확대·지정할 필요가 있다고 판단됨

마. 참고사항

(1) 울산 경상좌도병영성 보호구역 추가지정 지번별 면적조서

연번	소재지	지번	지목	지번 면적 (㎡)	지정 면적 (㎡)	소유자		비고
						성명	주소	
1	서동	253	대	126	126			병영성 연못지
2	"	254-2	대	113	113			
3	"	255-1	대	10	10			
4	동동	388	전	563	563			동문지 옹성 해자
5	"	388-1	전	89	89			
6	"	271	전	324	324			동쪽 체성 해자 부분
7	"	272	전	856	856			
8	"	257	임야	1,015	1,015			
9	"	116-17	전	132	132			북쪽 체성 해자 인근
10	"	51-7	전	238	238			북문 옹성 인접지
11	"	50-2	전	466	466			
계		11필지		3,932	3,932			

바. 의결사항

- 원안가결

### 3. 용인 보정동 고분군 사적 추가지정 검토

#### 가. 제안사항

경기도 용인시 소재 사적 제500호 「용인 보정동 고분군」의 국가지정문화재(사적) 추가지정 신청사항을 부의하오니 검토하여 주시기 바랍니다.

#### 나. 제안사유

- 용인 보정동 고분군 주변 경기도 용인시 기흥구 보정동 산119번지 등 5필지 19,492m<sup>2</sup>를 사적으로 추가지정 하고자 신청한 사항임.
- 관계전문가 현지조사('15.6.17.) 후 부의 하는 사항임.

#### 다. 주요내용

- (1) 신청인 : ○○○
- (2) 대상문화재명 : 용인 보정동 고분군(사적 제500호)
  - 소재지 : 경기도 용인시 기흥구 보정동 산121-2번지 일원
- (3) 지정신청
  - 추가지정 신청 면적
    - 경기도 용인시 기흥구 보정동 산119번지 등 5필지 19,492m<sup>2</sup>
- (4) 지정신청사유
  - 매장문화재 지표조사에서 확인된 유적 분포지역에 대해 사적으로 추가지정 하여 문화재 훼손 방지와 함께 유적을 효율적으로 보존·활용하기 위함.

#### 라. 지정조사보고서

용인 보정동 고분군(龍仁 寶亭洞 古墳群) 사적 추가  
지정조사보고서(별첨자료)

#### □ 조사일 및 조사자

- 조사일자 : 2015.06.17(목)
- 조사자 : 문화재위원 ○○○, 수원대학교교수 ○○○, 문화재전문위원 ○○○

## 1. 문화재 종류

- 국가지정문화재 제500호인 용인 보정동 고분군의 범위를 확대하기 위하여 “사적”으로 추가 지정 신청함.

## 2. 문화재 명칭

- 문화재명 : 용인 보정동 고분군(龍仁 寶亭洞 古墳群)
- 검토의견: 기존 정밀 지표조사에 의해 용인 보정동 구분군이 확인된 부분을 추가 지정하고자 하는 것으로서, **용인 보정동 고분군(龍仁 寶亭洞 古墳群)**이 적절한 것으로 사료됨.

## 3. 입지 현황 및 역사문화환경

- 용인 보정동 고분군은 경기도 용인시 기흥구 보정동 산121-1일원에 위치하고 있다. 이 지역은 해발 186.3m의 소실봉에서 뺀어 내린 남쪽 능선자락 일대이다. 소실봉은 경부고속도로를 따라 남북으로 길게 뻗은 능선의 최정상부인데 북서쪽 광교산(582m)에서 뺀어 내려온 가지능선의 하나임.
- 유적은 소실봉 능선 남쪽자락에서 확인되었는데 평지와 능선정상부의 상대적인 높이 차이가 6~70m 정도밖에 되지 않는 야트막한 지역이다. 그리고 유적의 남쪽은 골짜기를 이루고 있는데 골짜기는 경작면으로 이용되고 그 끝에는 삼막곡 저수지가 있음.
- 고분은 주로 야트막한 능선들 사이 편평한 곳에 자리 잡고 있다. 신갈-수지구간 도로 공사로 인해 고분군이 일부 단절되어 있으며, 당시 발굴 조사된 고분군은 도로 위에 마련된 터널 위로 이전 복원되어 있다. 고분의 분포양상은 크게 3개의 가지능선을 중심으로 집중적으로 분포하고 있음.
- 고분군이 속한 보정동은 기흥구의 북쪽에 해당하고, 서쪽은 성남시 수지구, 수원시 영통구와 경계를 이루고 있다. 그리고 동쪽으로는 남북으로 경부고속도로가 관통하고 있으며, 하천은 탄천이 경부고속도로를 따라 남에서 북으로 흐르고 있음.

## 4. 연혁 유래 및 특징

- 용인 보정동 고분군은 2002년 토지박물관이 용인시 전역에 대한 문화유적 지표조사를 실시하던 중 처음으로 발견하였다. 발견 당시 수십 기의 고분이 확인되었는데, 침식과 도굴 등으로 훼손되고 있는 상태였음.
- 고분군의 중심지역은 토지소유자가 전원주택부지 조성을 위해 산림형질변경허가(1999.11.24.)를 받은 상태로 이미 일부 지역은 공사가 진행되고 있었으며, 이로 인해 복토 등으로 인한 지형변경이 이루어져 유구 손상이 우려되는 상황이었음.  
이에 토지박물관에서는 용인시에 매장문화재 발견신고를 하게 되었고, 신고를 받은 용인시는 유구손상을 방지하기 위해 공사중지명령을 내린 후 토지소유자에게 해당 지역에 대한 지표조사(한신대학교 박물관)를 먼저 실시하도록 지시하였음.

- 지표조사결과를 보고받은 문화재청에서는 확인된 고분을 모두 현상보존하고, 해당 지역(보정동 고분군 지역)을 시도지정문화재로 지정할 것을 권고함과 동시에 유적 보존대책 수립을 지시하였다. 이에 용인시는 고분군의 보존대책을 수립하고, 그 기본 계획을 바탕으로 고분군의 성격과 학술적인 중요성을 파악하기 위해 고분 2기(다-23호분, 다-19호분)에 대한 발굴조사(토지박물관)와 유구의 정확한 분포범위와 현황을 파악하기 위한 정밀지표조사(토지박물관)를 실시, 이후 신갈-수지간 도로 확·포장공사가 예정됨에 따라 공사구간(‘마’구간)에 대한 정밀지표조사와 발굴조사(한국문화재보호재단)도 추가로 실시하고, 삼막곡-연수원간 도로건설사업이 진행됨에 따라 도로건설구간 외부지역에 대한 정밀지표조사와 발굴조사(기전문화재연구원)도 실시하게 됨.
- 발굴조사 및 정밀지표조사가 완료된 후 용인시에서는 문화재청에 유적 보존대책(안)을 진달하였고, 문화재청에서는 도지정문화재로 지정 후 사적으로 승격할 것을 회신, 그리고 용인시와 문화재청은 경기도에 도문화재 지정을 여러 차례 요청 및 촉구하였으나, 경기도 문화재위원회 심의 결과 부결되었음.
- 이후 문화재청에서는 몇 차례의 관계전문가 합동 현지조사 후 문화재위원회 심의를 거쳐 국가사적으로 지정하여 보존·관리하기로 결정하였고, 마침내 2009년 6월 24일 국가 사적 제500호 지정되었음.
- 사적 지정 범위는 당초 용인시에서 고분군이 분포하는 전지역(93,221㎡, 고분군 분포 면적으로 당초 경기도 문화재 지정권고 범위)을 신청하였으나, 문화재청 현지조사 결과 전지역을 지정하기보다는 밀집지역으로 구역을 조정(47,721㎡, 15필지)하는 것이 바람직하다는 문화재위원회 의견에 따라 조정된 15필지에 대해 지정신청을 하였지만 최종적으로는 도로변과 인접한 6필지(18,473㎡, 현재 문화재구역)만이 문화재구역으로 지정되었음.



**【용인 보정동 고분군 문화재 지정 추진경과】**

추진일정	추진내용	추진기관
2002.02.21	유적발견에 따른 긴급조치 요청	토지박물관
2002.04.02	공사중지 명령	용인시→민원인
2002.04	문화재지표조사	한신대학교박물관
2002.05.27	현상보존 명령	문화재청
2002.11	정밀지표조사 실시(삼막곡-연수원간 도로건설구간 내)	기전문화재연구원
2003.06~10	발굴조사 실시(고분 2기 : 다-23호분, 다-19호분)	토지박물관
2003.10~'04.01	정밀지표조사 실시(고분군 전체)	토지박물관
2004.02	유적전체에 대한 보존정비 방안 마련 통보	문화재청→용인시
2004.06~'05.09	정밀지표·발굴조사 실시(신갈-수지간 도로건설구간 내, '마'구간), 발굴조사유구 터널상부에 이전 복원	한국문화재보호재단
2004.10~'06.02	정밀지표·발굴조사 실시(삼막곡-연수원간 도로건설구간 내) 발굴조사유구 이전 복원	기전문화재연구원
2004.12.23	유적 보존대책(안) 진달 - 도문화재로 지정 후 사적승격	용인시→문화재청
2005.02.01	보존대책(안) 진달에 따른 회신 - 도문화재 지정 권고 및 지정 범위 결정	문화재청→용인시
2005.03.15	도문화재 지정 요청	용인시→경기도
2005.05.04	민원 해소방안 검토를 위한 1차 현장회의	용인시, 경기도, 문화재청, 토지박물관
2005.06.08	민원 해소방안 검토를 위한 2차 현장회의	용인시, 경기도, 문화재청, 토지박물관
2005.07.14	민원 해소방안 검토를 위한 3차 현장회의	용인시, 경기도, 문화재청, 토지박물관
2005.11.04	경기도 문화재위원회 심의	경기도
2005.11.23	사적 지정 신청	경기도→문화재청
2006.04.14	문화재위원회 심의	문화재청
2006.04.20	도문화재 지정 권고 - 도지정문화재로 우선 지정관리하고 향후 충분한 조사와 성격 규명 등을 통한 문화재 가치판단 후 국가 지정으로 검토	문화재청→경기도
2006.05.15	국민고충처리위원회(국무총리실)에 탄원서 제출	민원인
2006.05.26	도문화재 지정 부결 - 향후 충분한 조사와 성격규명을 통해 문화재 가치판단 후 국가 또는 도지정 문화재 지정을 검토하는 것이 바람직함	경기도→용인시
2006.06.01	도문화재 지정 심의 결과 '부결'	경기도
2006.11.21	국민고충처리위원회 의결서 통지	국민고충처리위원회→문화재청, 경기도
2007.06.27	도문화재 지정 절차 이행 및 향후 계획 수립 촉구	문화재청→경기도
2007.07.02	문화재 가치 규명 후 도지정문화재로 신청 요구	경기도→문화재청
2007.07.23	보존계획안 제출 - 매장문화재 보존구역 설정	용인시
2007.07.30	관계전문가 합동 현지조사(정영화, 지건길, 김병모, 윤근일)	문화재청, 경기도, 관계전문가

2007.08.06	합동 현지조사 결과 알림 - 기 발굴조사된 고분군 2기를 도문화재로 우선 지정하고 향후 추가조사 후 사적지정 추진	문화재청 사적과
2007.08.24	합동 현지조사 결과 이행 촉구	문화재청→용인시
2007.10.11	문화재 보존대책(안) 제출 - 도문화재 지정 신청계획	용인시→문화재청
2007.11.06	관계전문가 합동 현지조사	문화재청, 인시
2008.04.18	도문화재 지정 절차 이행 촉구(발굴조사과)	문화재청→경기도
2008.07.07	도문화재 지정 조치 촉구(사적과)	문화재청→경기도
2008.08.20	주민설명회 개최	용인시
2008.09.05	사적 지정 신청	용인시→경기도
2008.11.18	사적 지정 신청	경기도→문화재청
2009.01.05	관계전문가 현지조사(정영화, 지건길, 이근직) - 지방문화재로 우선 지정하고 향후 충분한 조사를 거쳐 사적지정 검토	문화재청
2009.02.10	관계전문가 합동조사(지건길, 이형구, 이강승, 최병현) - 국가사적으로 지정하여 보존관리하는 것이 바람직함	문화재청 발굴조사과, 사적과
2009.04.23	사적 지정 예고 공고	문화재청
2009.06.24	사적 지정 고시	문화재청
2011.07.22	국가지정문화재(사적) 주변 현상변경 허용기준 고시	문화재청
2014.07~08	긴급발굴조사 실시(라-16호분)	한국문화유산연구원
2014.09.03	국가지정문화재(사적) 주변 현상변경 허용기준 변경고시	문화재청

## 5. 지정 가치 및 근거기준

### ○ 6~7세기 신라의 한강유역 진출경로파악에 중요한 자료 제공

여주 매룡리 유적·과주 성동리 유적과 달리 통상적으로 신라의 북진로(한강유역)라고 알려지지 않았던 용인지역에서 6~7세기 신라시대 고분군이 확인되고 있다는 점에서 신라의 한강유역 진출경로파악에 새로운 단서를 제공하고 있음.

### ○ 6~9세기 삼국간의 역학관계규명에 중요한 단서 제공

용인 보정동 고분군은 6세기 후반 신라가 한강유역 진출 후 9세기까지 조성된 유적으로 충청 이북지역에서 확인된 신라고분군 중 가장 장기간에 걸친 유적으로서 삼국시대 신라의 한강유역 점유에 따른 삼국간의 역학관계를 규명하는데 학술적으로 매우 중요한 가치가 있음.

### ○ 6~9세기 신라와 경기지역 역사연구에 중요한 자료 제공

현재 용인 일대는 개발과 더불어 발굴조사 후 보존되는 유적이 거의 없는 실정이나, 이에 비해 보정동 고분군은 경기지역에서 신라~통일신라시대를 걸친 고분군이 유일하게 남아있으며, 지금까지의 발굴결과 유구가 잘 남아있고 유물도 다수 출토되어 향후 추가발굴조사를 통해 고분의 축조양상이 파악되고 그 성격이 명확히 규명된다면 6~9세기 신라와 경기지역 역사를 연구하는데 매우 중요한 자료가 될 것으로 판단됨.

### ○ 삼국시대 용인(구성)지역 역사연구에 중요한 자료 제공

보정동 고분군과 주변 유적의 성격 및 특징을 통해 읍치소로서 용인지역의 위상변화를 알 수 있는 중요한 자료를 제공하고 있음. 용인 구성지역에서는 원삼국시대 유적

은 거의 확인되고 있지 않으나, 한성백제기의 유적은 집중적으로 나타나고 있는데, 이는 구성지역이 백제가 고대국가로 자리매김하는 시점을 계기로 탄천수계의 주요거점 지역(백제왕도의 인후부)으로 등장했고, 이후 고구려가 점령했을 당시에 그 위상에는 큰 변화가 없었음(보정동 고분군의 대형 고구려 석실분, 마북리 취락유적 출토 고구려 토기)을 보여주고 있음. 또한 백제 유적이 탄천 이남이 집중되어 나타나고, 구성읍 중심지에서는 발견되지 않고 있다는 점으로 미루어 과거 읍치소로 자리매김한 시점이 신라의 한강유역 진출시기였음을 보여주고 있는 근거임.

○ 경기지역 신라 묘제 연구의 다양한 자료 제공

신갈-수지 도로구간에서 발굴된 석실의 구조를 살펴보면 시상대가 우편, 좌편, 양편 등 여러 형식을 띄고 있어, 시대 흐름에 따라 석실 구조의 변화 등을 파악할 수 있는데 경기지역 신라 묘제 연구에 다양하고 풍부한 자료가 제공될 것으로 판단됨.

○ 6~7세기 신라의 한강유역 지배에 관한 연구자료 제공

한강유역에 신라의 지방묘제로서 횡구식 석실묘와 수혈식 석곽묘가 조영되고 신라양식의 토기가 부장되기 시작한다는 점, 지역에 따라 신라식 위세품을 소지한 인물이 등장한다는 점은 신라의 진출 이후 그 영향력이 지방세력에게 작용한 것으로 이해할 수 있는데, 보정동 고분군의 묘제형식과 부장품 등을 통해 당시 용인지역 세력집단과 신라의 관계변화를 살펴볼 수 있는 좋은 자료임.

유구의 성격은 같으나 소실봉 남쪽 사면(보정동 고분군)에서는 대형 고분, 소실봉 동쪽 사면(보정동 소실유적)에서는 중소형 고분이 나타나고 있는 점으로 미루어 피장자의 위계를 확인할 수 있으며, 두 유적의 비교연구를 통해 용인지역 세력집단과 신라와의 관계를 살펴볼 수 있음.

○ 신라문화의 전파와 확산, 정착과정에 관한 연구자료 제공

보정동 고분군에서 다수 확인되고 있는 횡구식석실묘는 신라 후기 묘제를 대표하는 것으로 6~7세기 신라의 대외팽창을 계기로 백제, 가야지역으로 확산되고 있는 신라문화의 정착과정을 확인할 수 있는 중요한 고고자료로서 그 가치가 큼.

6. 지정 대상 및 범위

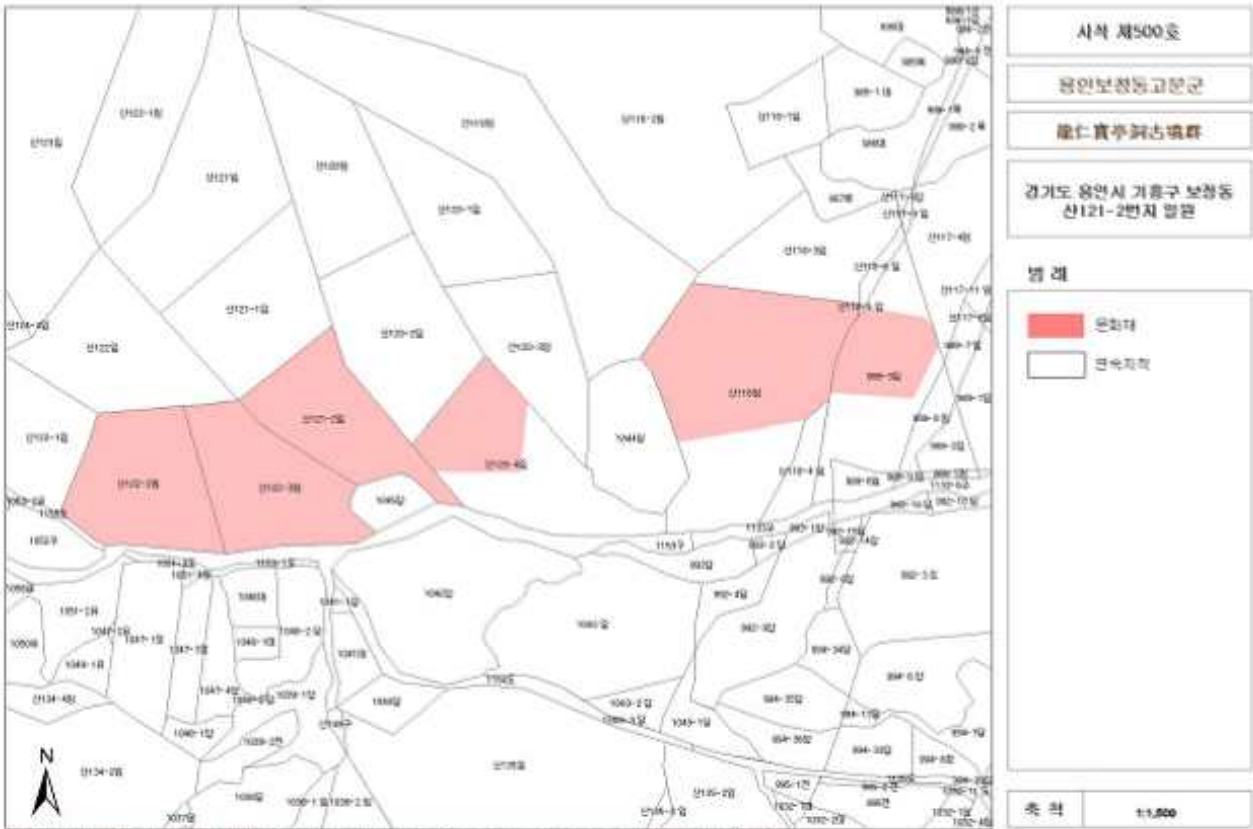
신청면적 : 5필지 19,492㎡

문화재가 토지인 경우(문화재구역)

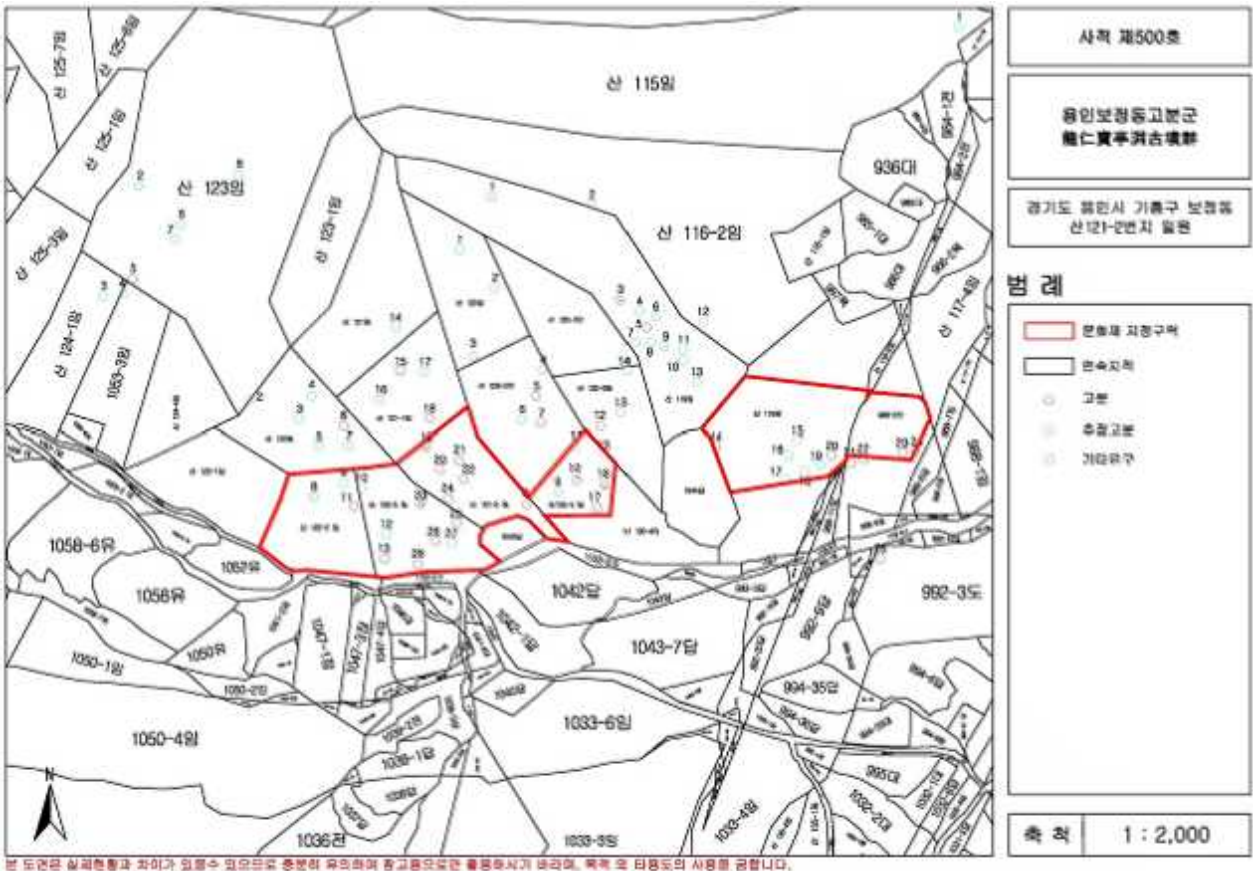
(면적: ㎡)

연번	소재지	지번	지목	면적(㎡)	지정면적(㎡)	소유자		관리자		점유자	
						성명	주소	성명	주소	성명	주소
01	경기도 용인시 기흥구 보정동	산119	임	10,413	4,281						
02		산120-2	임	4,547	4,547						
03		산120-3	임	2,998	2,347						
04		산121-1	임	4,006	4,006						
05		산122	임	4,311	4,311						
계		5필지		26,275	19,492						

### 현 지정구역도



### 정밀 지표조사에 의한 고분 분포도



□ 추가지정 신청구역

- 금회 추가지정 신청지는 2004년 정밀지표조사 결과 다수의 고분이 확인된 고분군 밀집 지역으로 최초 지정신청 범위에 포함된 곳이었으나, 2009년 사적 지정 당시 문화재구역에서 누락되었던 곳임.
- 추가지정 신청지는 현재 문화재구역과 인접한 5필지(19,492㎡)로, 필지 안에 포함된 유구는 총 28기(고분 8기, 추정고분 19기, 기타유구 1기)임.

**추가지정 신청구역 5필지**

경기도 용인시 기흥구 보정동 산119임	경기도 용인시 기흥구 보정동 산120-2임
경기도 용인시 기흥구 보정동 산122임	경기도 용인시 기흥구 보정동 산120-3임
경기도 용인시 기흥구 보정동 산121-1임	

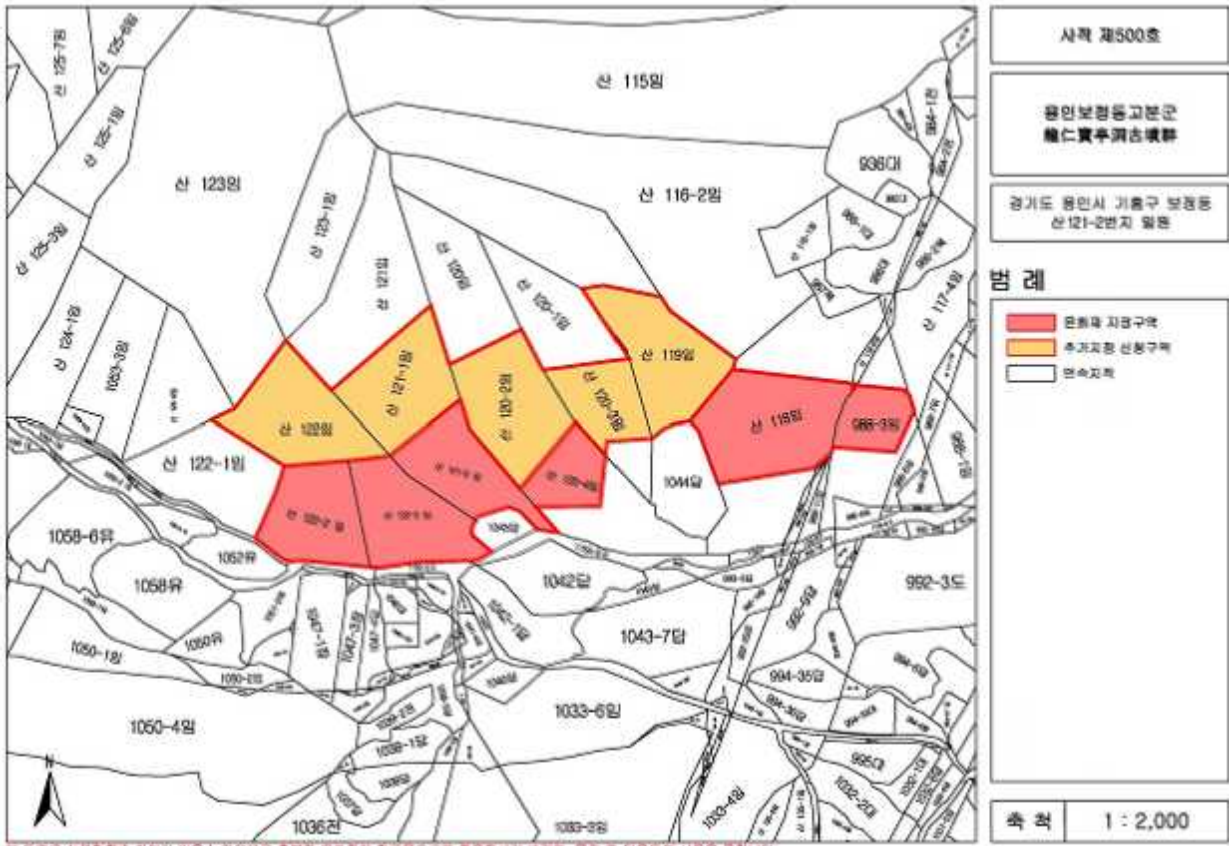
**※ ‘용인 보정동 고분군 사적 지정 지적별 면적조서’ 참조**

- 추가지정 신청구역 5필지는 당초 문화재청 현지조사 후 조정된 범위(47,721㎡) 내 필지로 상대적으로 주변의 다른 필지에 비해 고분밀집도가 높은 곳이며, 문화재 보호를 위한 최소한의 면적임.
- 또한 금회 신청지는 고분이 밀집된 기 지정구역과 인접하여 정밀지표조사에서 확인된 유구 이외에도 추가유구의 분포 가능성이 높은 지역이고, 향후 추가 발굴조사를 통해 고분군의 정확한 성격과 범위를 확인하기 위해서는 반드시 필요한 구역임.
- 따라서 다음과 같이 문화재구역 조정을 신청하고자 함.

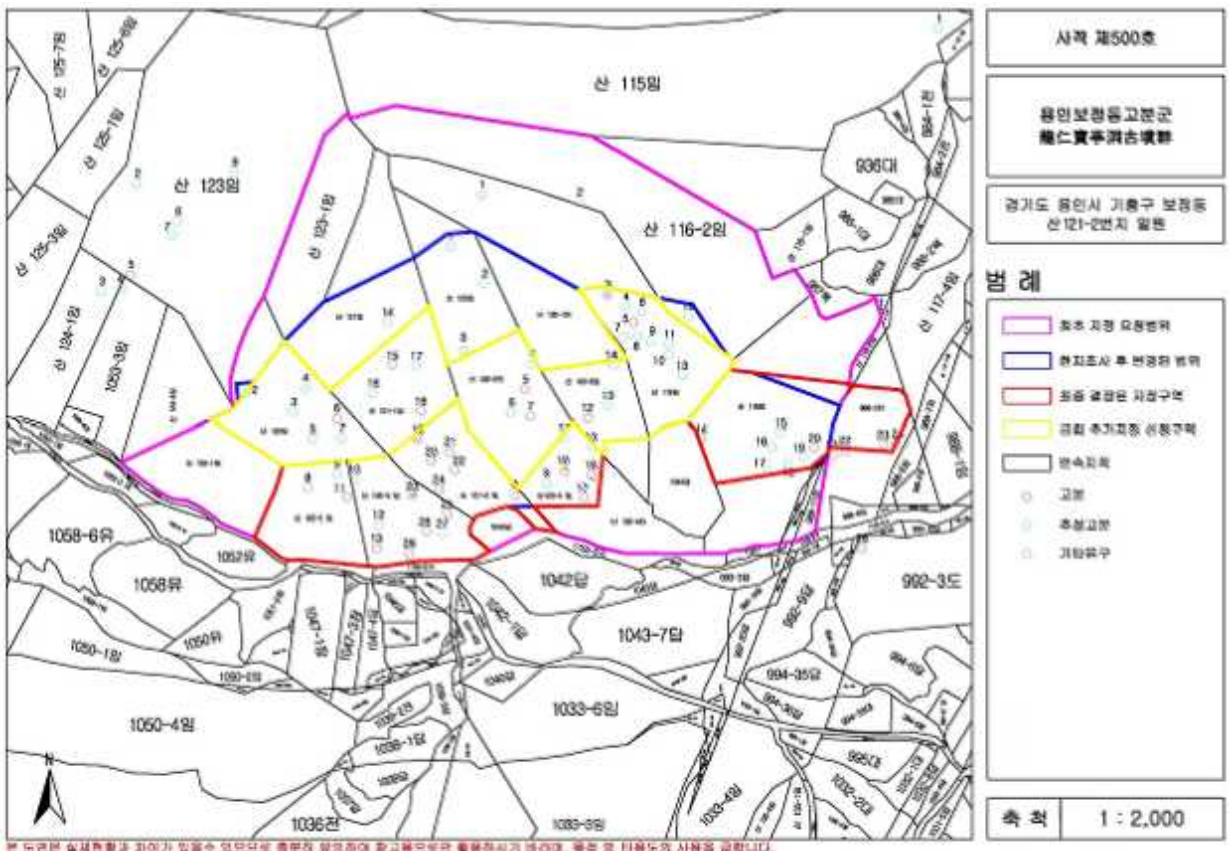
**【용인 보정동 고분군 문화재구역 조정(안)】**

구분	당초	변경(안)	비고
문화재구역(㎡)	18,473(6필지)	37,965(11필지)	총 증가면적:19,492㎡(5필지)
대비 증감	-	▲ 19,492(증)	- 국유지: 없음
총 면적	18,473	37,965	- 사유지: 19,492㎡(5필지)

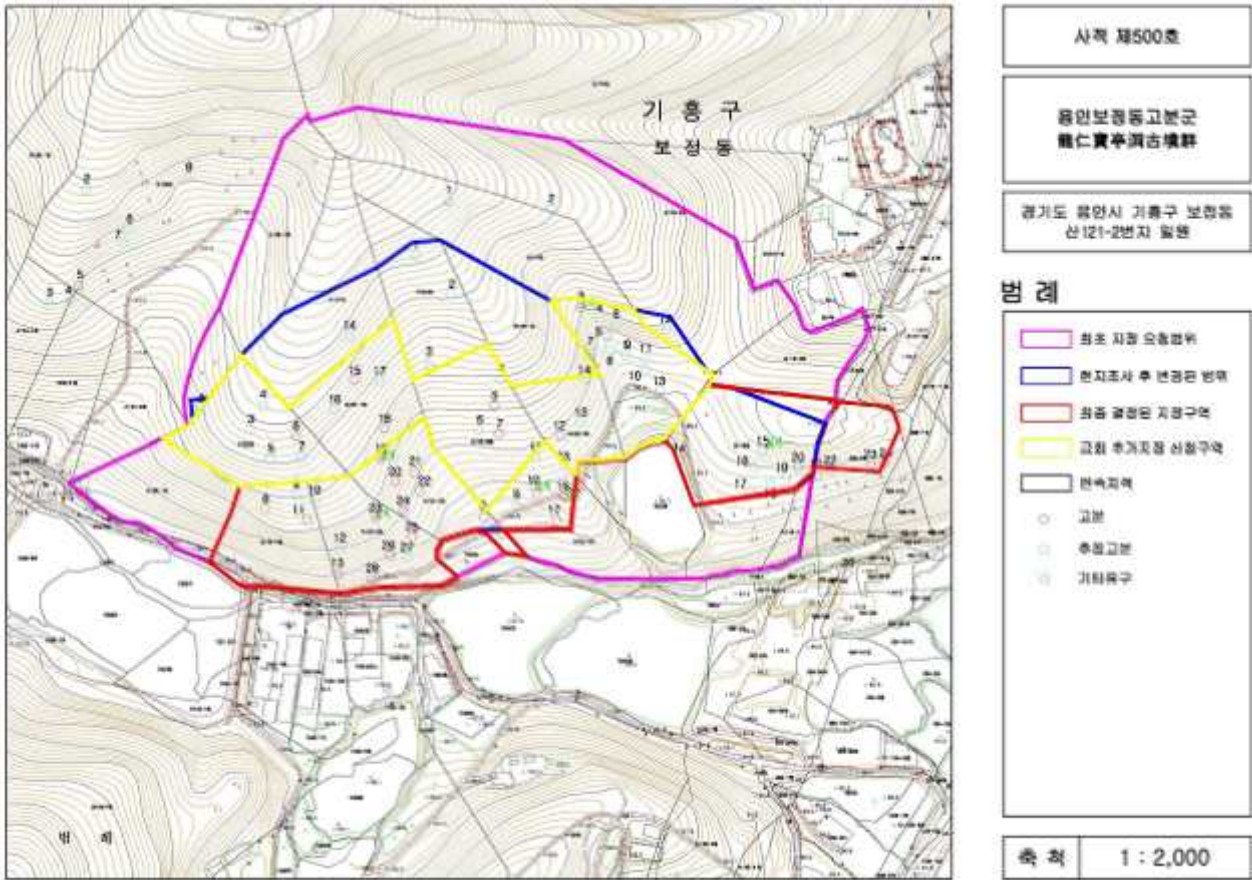
### 추가지정 필지별 구획도



### 고분 분포에 따른 필지별 추가 지정도



### 용인 보정동 고분군 지정 검토 과정



항공사진



항공사진



항공사진



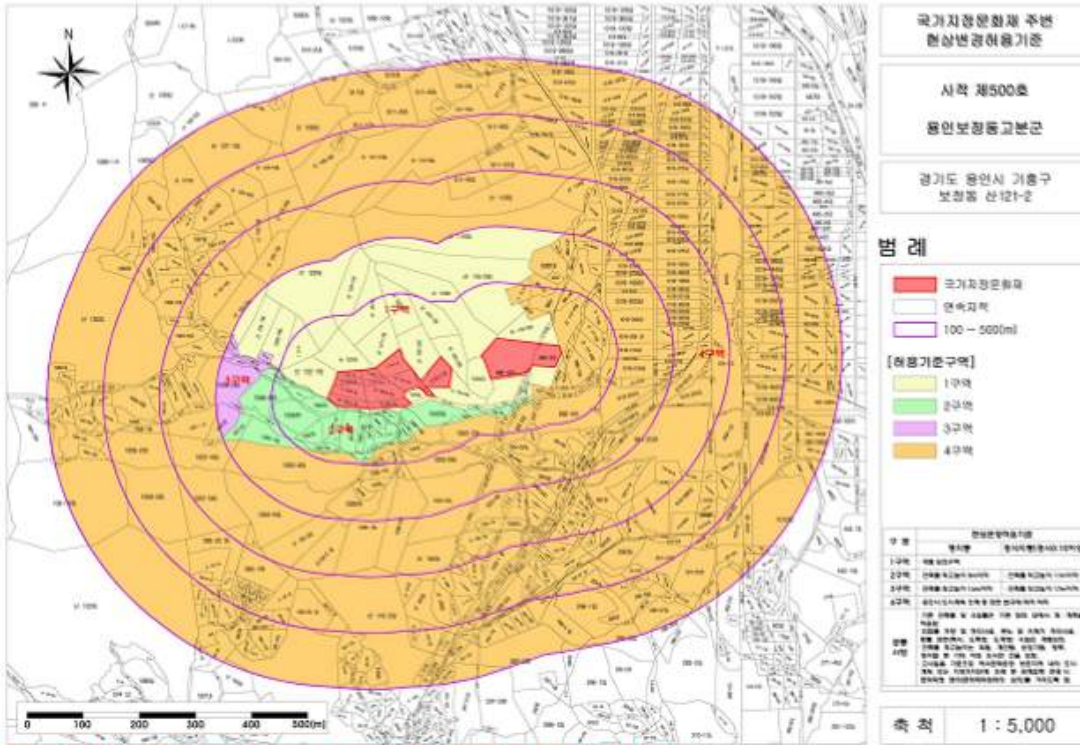


## 7. 문화재 보존 영향 행위기준(안)

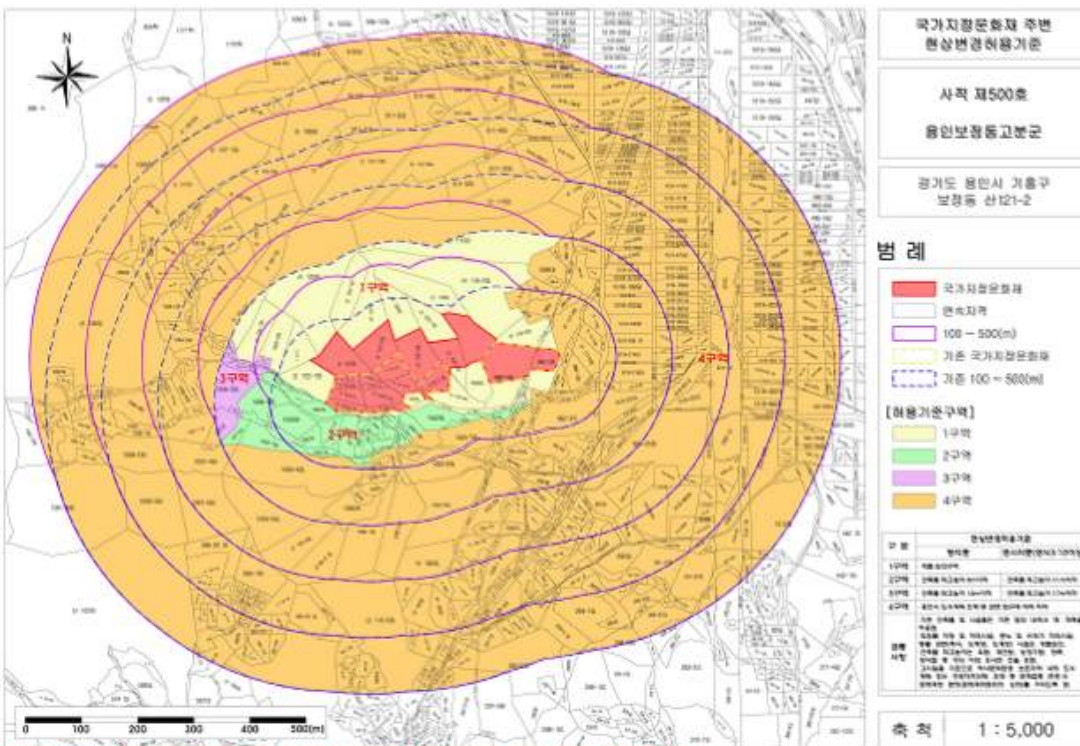
### ■검토의견

용인 보정동 고분군은 200m 범위에서 행위기준을 정하고 있으며, 도심화된 곳으로 추가 지정하여 500m의 범위가 늘어나더라도 도시계획조례에 의한 곳에 추가적인 제한을 주기는 어려운 면이 있음.

따라서, 지자체에서 제안한 대로 시행하는 것이 바람직하다고 판단됨.



본 도면은 실제현황과 차이가 있을수 있으므로 총괄성 유무하여 참고용으로만 활용하시기 바라며, 목적 외 타용도의 사용을 금합니다.



본 도면은 실제현황과 차이가 있을수 있으므로 총괄성 유무하여 참고용으로만 활용하시기 바라며, 목적 외 타용도의 사용을 금합니다.

## 8. 보존 정비 및 활용 착안사항

- 보정동 고분군은 경부고속도로와 영동고속도로가 만나는 신갈분기점 인근 소실봉 남쪽 능선자락에 위치함.
- 보정동 고분군 남·동사면에는 삼막곡 지하차도와 삼막교차로가 지나가고, 북사면에는 아파트단지와 학교가 조성되는 등 주변지역은 개발이 진행되고 있음.
- 현재 기 지정된 문화재구역은 삼막골 도로변과 인접한 4필지(12,561㎡)와 신갈-수지간 도로가 개설된 2필지(5,912㎡)로 총 6필지(18,473㎡)가 지정되어 있음.

도로변 인접 4필지 지번	신갈-수지간 도로개설구간 2필지 지번
경기도 용인시 기흥구 보정동 산120-4임	경기도 용인시 기흥구 보정동 산118임
경기도 용인시 기흥구 보정동 산121-2임	경기도 용인시 기흥구 보정동 988-3임
경기도 용인시 기흥구 보정동 산122-2임	
경기도 용인시 기흥구 보정동 산122-3임	

- 지정 당시 고분이 밀집되어 있고, 도로변과 인접한 필지를 우선 지정함.
- 2004년 정밀지표조사 결과 확인된 보정동 고분군의 유구는 총 82기(고분 33기, 추정 고분 46기, 기타유구 3기)이며, 이 중에서 현재 지정된 6필지에 포함된 유구는 총 34기(고분 21기, 추정고분 12기, 기타유구 1기)임.
- 지정구역 6필지 내 유구 34기 중 고분 7기(다-19/23호, 라-16호, 마-20/21/22/23)에 대해서는 발굴조사가 완료되었고, 신갈-수지간 도로 확 · 포장공사 구간에서 약 13여기(마-25/27/29/30/31/32/33/34/35/36/37/38/39) 이상의 고분이 추가로 확인되고 있어 정밀지표조사 결과 확인된 유구 이외에도 다량의 유구가 보정동 고분군 일대에 분포할 것으로 추정됨.
- 종합정비 기본계획의 수립에 의한 지정구역 검토와 함께 정비, 활용계획이 수립될 필요가 있음.

## 9. 종합 의견

- 용인 보정동 삼막골 고분군은 6세기 후반 신라가 한강유역 진출 후 9세기까지 조성된 유적으로 충청 이북지역에서 확인된 신라고분군 중 가장 장기간에 걸친 유적으로서 학술적 가치가 매우 큼.
- 충청·경기지역 소재 신라고분군 중 충주 누암리 고분군, 여주 매룡리 고분군에 필적하는 것으로서 지금까지 발굴결과 유구가 잘 남아있고 유물도 다수 출토되는 등 역사적·학술적 가치가 뛰어나.
- 2004년 정밀지표조사 결과 확인된 보정동 고분군의 유구는 총 82기(고분 33기, 추정 고분 46기, 기타유구 3기)이며, 이 중에서 현재 지정된 6필지에 포함된 유구는 총 34기(고분 21기, 추정고분 12기, 기타유구 1기)임.
- 추가지정 신청지는 현재 문화재구역과 인접한 5필지(19,492㎡)로, 필지 안에 포함된 유구는 총 28기(고분 8기, 추정고분 19기, 기타유구 1기)임.

- 현재 지정구역은 고분 밀집지역도 상당부분 문화재구역에서 제외되어 토지형질변경 등 훼손이 우려되는 상황임.
- 그러나, 고분의 분포가 추가 지정 신청지 외 산 전체에 걸쳐있고, 고분의 추가 지정에 있어 그 가치를 정하는 기준이 입지, 위치(능선의 높은 곳, 낮은 곳 등) 등 다양하여, 단순한 밀집도를 가지고 논할 문제는 아님.
- 또한, 고분에 대한 명확한 근거 등을 제시하고, 추가적인 지정이 되어야 바람직함.
- 따라서 향후, 시굴 조사 등의 기초적인 자료를 근거로 추가하여 지정하는 것이 바람직하다고 판단됨.

**마. 참고사항**

**(1) 사적 추가지정 지번별 면적조사**

연번	소재지	지번	지목	지번면적 (㎡)	지정면적 (㎡)	소유자	
						성명	주소
1	보정동	119	임	10,413	4,281		
2	보정동	120-2	임	4,547	4,547		
3	보정동	120-3	임	2,988	2,347		
4	보정동	121-1	임	4,006	4,006		
5	보정동	122	임	4,311	4,311		
합계				26,265	19,492		

**바. 의결사항**

- 부결
  - 판단자료 부족
  - 고고학적 조사 성과 확인 후 판단

## 4. 경주 대릉원 일원 내 금관총 발굴조사결과 활용(일반공개) 계획 검토

### 가. 제안사항

경상북도 경주시 소재 사적 제512호 「경주 대릉원 일원」 내 금관총 발굴조사 결과를 활용(일반공개)한 관광자원화 계획을 부의하오니 검토하여 주시기 바랍니다.

### 나. 제안사유

- 일제강점기에 처음으로 신라 금관이 발견된 상징적 고분인 금관총을 국립중앙박물관이 재조사한 결과 매장주체부를 비롯한 적석부가 유존하고 있음이 확인되었고, 해당고분에 대해 관광자원화 필요성을 제기해온 지역사회의 여론과 전문가 자문회의 의견을 수렴하여 활용(일반공개) 계획을 수립·추진하고자 함
- 금관총 발굴조사 : '15. 2. 23. ~ '15. 6. 30.(1차조사 기간)

### 다. 주요내용

- (1) 신청인 : ○○○
- (2) 대상문화재명 : 경주 대릉원 일원(사적 제512호 / 2011.07.28. 지정)
  - 소재지 : 경북 경주시 노서동 104
  - 성격 : 신라 적석목곽분(5세기 후반; 지름 약 40m)
- (3) 신청내용
  - 금관총 조사결과 활용(일반공개)

### 라. 금관총 발굴조사 자문회의 : 2015.06.23

- 활용방안이 마련되기 전까지 유구 원형이 훼손되지 않도록 원상복구 필요
- 일반공개를 염두에 두고 활용계획 및 세부계획에 대한 심도 있는 연구 필요

### 마. 향후계획

- 추후 활용(일반공개)방안은 별도로 수립하여 검토 부의 예정

바. 의결사항

- 원안가결

## 5. 고령 고아리 벽화고분 보존방안 검토

### 가. 제안사항

경상북도 고령군 소재 사적 제165호 「고령 고아리 벽화고분」의 보존방안 사항을 부의하오니 검토하여 주시기 바랍니다.

### 나. 제안사유

- 고아리 벽화고분이 석실 벽체 구조 변형, 석실 내·외부 온습도 조정 기능 약화로 벽체 변형(기울임, 배부름), 벽화 박락, 연중 결로 현상이 발생하여 벽화고분 보존방안 마련이 시급함.
- 고령 고아리 벽화고분 보존방안 마련을 위한 제1차 전문가 회의('15.04.27) 및 제2차 전문가 회의('15.06.22)에서 압축 검토된 보존방안에 대한 적합한 안을 검토하기 위함.

### 다. 주요내용

- (1) 신청인 : ○○○
- (2) 대상문화재 : 고령 고아리 벽화고분(사적 제165호) / 1968. 12. 19 지정
  - 소재지 : 경북 고령군 고령읍 고아리 산13-1
  - 고분현황 : 6세기 중엽(대가야 말기) / 가야지역 유일한 벽화고분
- (3) 보고내용
  - (가) 2차 보존방안 회의('15.06.22)에서 1차 회의('15.04.27)에서 도출된 4가지 방안 중 현실 가능한 대안 2가지 선정
    - (제1안) (천장)벽화 존치 + 내부 충전(전시관 별도 건립) + 영구폐쇄
    - (제2안) 벽화 이전 + 내부 충전(전시관 별도 건립) + 영구폐쇄
  - (나) 벽화고분 장기 보존방안 결정에 따른 실시설계 전, 장마철 폭우에 대비하기 위한 현실 긴급보강조치 실시
    - 목적 : 확정된 안에 대한 실시설계 후 공사 완료시 까지 현실 붕괴 예방
    - 시행가능한 긴급보강안
      - (A안) 배부름 방지를 위한 임시 플레이트 설치
      - (B안) 현실 내부 모래주머니 배치

## 라. 참고사항

### (1) 고령 고아리 벽화고분 보존처리 추진 현황

#### □ 연도별 보수정비 현황

- '63년 : 최초 발견 후 도굴상태 확인
- '64년 : 1차 보수(봉분정비)
- '76년~'77년 : 2차 보수
  - 원봉토 제거 후 높이 조성, 방수처리(비닐+강회), 연도 출입문 설치
- '84년 : 실측조사 및 3차 보수
  - 원봉토 확인, 비닐 및 강회로 방수처리, 이중문 설치
  - 실측조사 및 벽화모사도 작성(계명대학교 박물관)
- '01년 : 구조 안전진단
- '15년 : 고분 내 연도 천장석 긴급보강 조치

#### □ 장기 보존방안 추진

- '12년~'13년 : 고령 고아리 벽화고분 장기보존방안 연구
- '14. 4월 : 문화재위원회 사적분과 현황보고
  - 장기적인 보존방안 수립 추진
- '15. 4. 27 : 보존방안 마련을 위한 1차 전문가 회의 개최
  - 고아리 벽화고분 현장확인 및 보존방안 논의
- '15. 6. 22 : 보존방안 마련을 위한 2차 전문가 회의 개최
  - 1차 보존방안 회의에서 도출된 4가지 방안 중 현실 가능한 대안 선정

### (2) 보존방안 결정에 따른 실시설계 전, 긴급보강조치(현실 구조보강)에 대한 관계전문가 검토의견

#### ○ 관계전문가 검토의견('15.06.26/ 한국과학기술원 ○○○ 교수)

- 고령 고아리 벽화고분의 문제점은 강회다짐에 의한 불투수층 형성으로 수압이 증가하고 이에 다른 힘의 불균형으로 배부름 현상과 탈락이 일어나는 것으로 판단됨
- 벽화의 보존방안은 전문가의 의견을 받아 결정하는 것이 바람직함
- 응급한 조치 방안으로는 고분의 석재와 유사한 석재를 이용하여 내부를 채우고 사이에 배수가 잘 일어나는 충전재를 이용하여 힘의 균형을 맞추는 것이 바람직함
- 상부 아치부분은 정밀하게 검토하여 탈락이 예상되는 부분에 별도 조치가 필요함

#### ○ 관계전문가 검토의견('15.06.25/서울대 ○○○ 교수)

- 고분 연도 상부의 인방석은 취약하여 현실입구와 같은 부재의 휨 파괴에 대비하여 목재를 트러스 형태를 조립하여 인방석 중앙 하부를 지지하는

방식으로 보강함. 목재부재의 크기는 현장여건을 고려하여 조정함

- 현실 측면 벽체의 배부름에 대한 긴급 보강 방법은 고운모래로 느슨하게 채운 모래주머니를 안쪽으로 경사지게 배치함. 모래주머니의 측압을 발생하여 외압에 대한 균형을 유지하고자 함

○ 관계전문가 검토의견('15.06.29/건국대 ○○○ 교수)

- 현실 및 연도 천장에 있는 벽화 표면의 두껍게 형성된 탄산피막을 최대한 제거함
- 현실부의 박락 위험이 있는 패분모르타르를 수정성 패석회를 이용하여 보강함

(3) 고령군 의견

- 가장 시급하게 조치를 취하기 위해서는 8월까지 현실 및 연도 구조보강을 실시하여 장마철 폭우에 대비하여야 할 것이며, 올해 안으로 보존방향이 결정되어 원상복구를 위해 구조보강과 함께 벽화 고분 출입문을 영구 폐쇄하는 조치를 취해야 할 것으로 보임
- 향후 벽화 고분을 폐쇄하고 인근에 대가야 유일의 횡혈식 석실분인 고령 고아리 벽화 고분 모형 전시관을 설치하여 관람객에게 역사교육과 편의 시설을 제공하고자 함

마. 의결사항

- 조건부가결
  - 벽화고분 보존은 제1안으로 시행할 것
  - 다만, 장마철 폭우에 대비한 긴급보강조치 사항은 관계전문가의 자문을 받아 자체 검토·시행할 것
  - 봉분 복원 등 보수공사는 설계단계부터 관계전문가의 자문을 거쳐 위원회의 심의를 받아 시행할 것



## 6. 남양주 광릉 능침주변 복원사업 시행 검토

### 가. 제안사항

경기도 남양주시 소재 사적 제197호 「남양주 광릉」내 광릉 능침주변 복원사업의 추진계획을 다음과 같이 시행하고자 하오니 검토하여 주시기 바랍니다.

### 나. 제안사유

- 광릉 정자각 뒤 능침·사초지에 설치된 탐방계단이 왕릉의 원형과 진정성을 크게 훼손하고 있는 바 이를 철거하고 원상 복구하고자 함
  - 관람객의 답압으로 인하여 사초지 훼손과 토사 유출이 심함
  - 관람동선의 급경사로 바닥이 미끄럽고 안전사고 위험에 노출 됨

### 다. 주요내용

- (1) 신청인 : ○ ○ ○
- (2) 대상문화재명 : 남양주 광릉(사적 제197호/ 1970. 05. 26. 지정)
  - 소재지 : 경기도 남양주시 진접읍 광릉수목원로 354
- (3) 신청내용
  - 위치 : 경기도 남양주시 세조 왕릉과 정희왕후릉 능침주변
  - 사업내용
    - <'15년 8월 중> 설계금액 26,000천원, 자체작업
      - 광릉 능침주변 원형회복을 위한 계단철거 455m(폭2~4.5m)
      - 잔디식재 1,113m<sup>2</sup>

### 라. 참고사항

- 능침주변 관람이용 현황
  - '08.06.01. ~ '08.10.30. 주중 3회, 1회당 30분 해설사 동행 능침 탐방행사, 한시적 개방
  - '10.06.01. ~ '10.10.31. 세조 왕릉과 정희왕후릉 격일 개방.(5개월간), (홀수-세조왕릉, 짝수- 정희왕후릉)
  - '11.01.01. ~ '15.06.31 역사교육의 장으로 활용, 상시적 격일 개방
  - '15.07.01. ~ 현재 관람구역 출입제한

○ 향후 계획

- 2015년 08월 : 능침주변 계단 철거 및 잔디식재
- 2015년 10월 : 능침 측면 통행로 계단 정비
- 2016년 04월 : 동원이강릉 원형회복을 위한 수목벌채

**마. 의결사항**

- 원안가결

## 7. 남양주 홍릉과 유릉 외곽 경계지 복구 검토

### 가. 제안사항

경기도 남양주시 소재 사적 제207호 「남양주 홍릉과 유릉」 내 외곽 경계지 복구 추진계획을 다음과 같이 부의하오니 검토하여 주시기 바랍니다.

### 나. 제안사유

- 남양주 홍릉과 유릉 외곽 경계지내 조성된 산림순찰로(약 2km)는 주민들의 등산로 및 진곡사 진입로로 무단 사용되고 있어 문화재 보호관리, 산불 등 재해위험 등 문화재보호구역 관리 통제에 어려움이 있음
- 이와 관련 올해 2월부터 소나무재선충병 긴급 방제작업에 따라 임시 출입 통제되고 있는 산림순찰로(진곡사 입구~등산로 삼거리, 0.5km) 구간과 원형 훼손되어 재해위험이 있는 진곡사 진입로 구간을 최대한 포함하여 복원 정비함으로써 역사경관림 보존·관리에 철저를 기하고자 함

### 다. 주요내용

- (1) 신청인 : ○○○
- (2) 대상문화재명 : 남양주 홍릉과 유릉(사적 제207호 / 1970.02.05. 지정)
  - 소재지 : 경기도 남양주시 금곡동 141-5번지
- (3) 신청내용<홍릉과 유릉 외곽 경계지 복구>
  - 위치 : 홍릉과 유릉 외곽 경계지 진곡사 주변 산림순찰로
  - 사업내용
    - 사업기간 : 2015년 7월중(15일간)
    - 사업비 : 29,037천원
    - 사업내용
      - 통제시설 확충 : 경계시설물(웬스) 이전 설치(철거 66m, 신설 90m) 및 관리용 출입문 신설 1식
      - 산림복원 정비 : 진곡사 진입로 구간(50m) 성토 200m<sup>3</sup> 및 소나무 식재(추기)
      - 진출입로 개설 : 진출입로 개설 40m, 배수시설(측구수로관 19본, 사각맨홀 및 우수관 2개소) 설치, 지장목 벌채 2주

라. 의결사항

- 원안가결

## 8. 용인 심곡서원 주변 현상변경 허용기준(안) 검토

### 가. 제안사항

경기도 연천군 소재 사적 제530호 「용인 심곡서원」 주변 현상변경 허용 기준 안을 부의하오니 검토하여 주시기 바랍니다.

### 나. 제안사유

- 용인 심곡서원 주변 현상변경 허용기준을 마련하려는 사항임.

### 다. 주요내용

- (1) 신 청 인 : ○ ○ ○
- (2) 대상문화재명 : 용인 심곡서원(사적 제530호)
  - 소 재 지 : 경기도 용인시 수지구 심곡로 16-9일원
- (3) 신청내용<용인 심곡서원 주변 현상변경 허용기준안>

구 분	현상변경 허용기준	
	평지붕	경사지붕(경사 3:10 이상)
1구역	○ 개별심의	
2구역	○ 건축물 최고높이 5m 이하	○ 건축물 최고높이 8m 이하
3구역	○ 건축물 최고높이 11m 이하	○ 건축물 최고높이 14m 이하
4구역	○ 용인시 도시계획 조례 등 관련법률에 따라 처리	
공통사항	○ 건축물 및 시설물(기반시설 포함) 2m 이내의 절토 및 성토 허용 ○ 건축물 및 시설물 설치 시 본 허용기준의 적용경계는 건축선을 기준으로 하고 건축물 및 시설물의 일부가 설정지역 경계에 포함되는 경우 하위지역 기준 적용 (1구역과 2구역에 걸쳐있는 경우 1구역 적용) ○ 보호구역으로부터 반경 100m이내 위험물저장 및 처리시설은 심의 대상임 ○ 기존 건축물 범위 내 개·보수 허용 ○ 건축물 최고높이는 옥탑, 계단탑, 승강기탑, 망루, 장식탑 등 기타 이와 유사한 것을 포함한 높이로 함. ○ 심곡서원 주변 867, 867-1번지 건축물 재건축시에는 문화재청 문화재위원회 심의 대상임.	

## 라. 참고사항

### (1) 현지조사의견('15.06.17/문화재위원 ○○○, 문화재전문위원 ○○○)

- 용인 심곡서원은 2015년 사적으로 지정되었으며, 서원 구역 담장 안쪽은 문화재 구역, 주변 50m 정도를 보호구역으로 지정되어 보존·관리되고 있음.
- 좌측 산지의 구릉 너머 300m 정도 이격된 곳에는 조광조의 무덤이 지방 기념물로 지정되어 보존 관리되고 있음. 주변 500m 범위 내의 환경은 전면의 90°각도 내 산지가 있으며, 그 외 지역은 평탄화되어 100m 범위 밖은 고층 아파트가 밀집해 있는 상황임.
- 서원의 100m 범위 내 전면과 측면은 전담으로 경작이 이루어지고 있음. 도시계획은 서원 후면은 주거지역, 전면의 한켜는 자연녹지 지역이며, 그 너머는 주거지역으로 초도심화되어 있는 상황임.  
역사문화환경에서 서원의 가치를 유지하기 위하여는 최소한 전면의 경관과 지형이 유지될 필요가 있음.
- 이를 종합하여 검토한 바, 서원 전면 지형이 유지되고 있는 200m 범위 내 자연녹지 지역은 개별심의구역, 좌측의 단층으로 구성된 200~300m 범위 내 자연녹지 지역은 1층 규모, 그 외 지역은 도시계획 및 관련법률에 따르는 지역으로 하되, 조광조묘와 연접한 임야의 300~500m 사이는 시도 문화재조례에 따르는 구역으로 한다면 합리적인 현상변경허용기준이 될 것으로 판단됨.

## 마. 의결사항

- 조건부가결
  - 유적 배면 수림지역과 전면 임야(신청안 3구역) 지역은 개별심의 구역으로 조정
  - 신청안 2구역은 2층 규모로 조정.
  - 심곡서원 전면 지역 신청안 1구역, 4구역에 대해서는 경기도 기념물 제169호 문정공조광조묘 및 신도비 현상변경 허용기준 준용 처리

구 분	현상변경 허용기준	
	평지붕	경사지붕(경사 3:10 이상)
1구역	◦ 개별심의	
2구역	◦ 건축물 최고높이 8m 이하	◦ 건축물 최고높이 12m 이하
3구역	◦ 건축물 최고높이 11m 이하	◦ 건축물 최고높이 15m 이하
4구역	◦ 용인시 도시계획 조례 등 관련법률에 따라 처리	
5구역	◦ 경기도 기념물 제169호 문정공조광조묘 및 신도비 현상변경 허용기준 준용	
공통사항	<ul style="list-style-type: none"> <li>◦ 기존 건축물은 기존 범위 내에서 개·재축을 허용함.</li> <li>◦ 건축물 최고높이는 옥탑, 계단탑, 승강기탑, 망루, 장식탑 등 기타 이와 유사한 것을 포함함.</li> <li>◦ 문화재(보호)구역 외곽경계로부터 반경 100m 이내 지역의 위험물 저장 및 처리시설, 분뇨 및 쓰레기 처리시설, 동물 및 식물관련시설(축사, 도축장, 도계장) 등 이와 유사한 시설은 개별 심의함.</li> <li>◦ 허용기준의 고시 이후, 역사문화환경 보존지역 내 도시계획 변경 시 문화재청장과 사전 협의함.</li> </ul>	

## 9. 강화산성 문화재(보호)구역 적정성 검토

### 가. 제안사항

인천광역시 강화군 소재 사적 제132호 「강화산성」 문화재(보호)구역 적정성 검토(안)을 마련하여 부의하오니 검토하여 주시기 바랍니다.

### 나. 제안사유

- 문화재보호법 제27조에 따라 사적 제132호 ‘강화산성’ 문화재(보호)구역의 적정성 여부를 검토받고자 함.

### 다. 주요내용

(1) 신청인 : ○○○

(2) 대상문화재명 : 강화산성(사적 제132호)

- 소재지 : 인천시 강화군 강화읍 국화리 산3번지 일원

(3) 신청내용<강화산성 문화재(보호)구역 적정성 검토>

- 지자체 신청(안)

- 일부만 문화재구역으로 지정된 필지 중 잔여지가 작거나 활용가지가 떨어지는 필지 전체를 문화재구역으로 지정(문화재구역 3필지 2,145㎡ 추가지정)
- 당초 : 문화재구역 533필지 791,731㎡
- 조정 : 문화재구역 533필지 793,876㎡

#### <문화재구역 추가지정 신청필지>

순번	소재지	지번	지목	지적면적 (㎡)	문화재구역(㎡)		소유자	
					지정면적	잔여면적	성명	주소
1	관청리	96-26	임	2,123	1,368	755		
2	국화리	111-4	전	782	522	260		
3	남산리	18-4	대	1,282	152	1,130		



○ 보존정책과 검토(안)

- 필지 일부만 문화재구역으로 지정된 경우, 필지의 잔여면적이 소규모 발굴경비 지원 기준 면적 이하이거나, 건물이 지정구역에 걸쳐있을 때, 잔여지 면적이 10% 이하일 때, 그 외 필지의 특수성을 고려하여 필요한 경우 잔여지를 지정구역에 편입하기로 함.(2013년도 적정성 검토시 의결사항)
- ‘남산리 18-4번지’는 위 조건(건물이 문화재구역 경계선에 저축)에 충족되거나 잔여면적이 넓고, 주변 여건을 감안했을 때 추가지정 필요성이 낮으며, 2014년도 적정성 검토 시에도 추가지정 대상에서 제외되었음.
- 따라서 잔여면적이 소규모 발굴경비 지원 기준 면적 이하인 ‘관청리 96-26번지’, ‘국화리 111-4번지’만 추가지정하는 것이 바람직함.(문화재구역 2필지 1,015㎡ 추가지정)
- 당초 : 문화재구역 533필지 / 791,731㎡ → 조정 : 533필지 / 792,746㎡

순번	소재지	지번	지목	지적면적 (㎡)	지정면적 (㎡)	잔여면적 (㎡)	소유자	검토의견
1	관청리	96-26	임	2,123	1,368	755		편입
2	국화리	111-4	전	782	522	260		편입
3	남산리	18-4	대	1,282	152	1,130		-

라. 참고사항

(1) 서면검토의견('15.07.03/문화재위원 ○○○, 문화재전문위원 ○○○, ○○○)

- 2013년도 문화재(보호)구역 적정성검토 시 필지 일부만 문화재구역으로 설정된 구역에 관하여는 다음과 같은 기본원칙 하에 지정구역 포함여부를 검토하기로 의결한 바 있음.
  1. 필지의 잔여면적이 매장문화재 보호 및 조사에 관한 법률 시행령 제10조 (발굴경비를 지원하는 건설공사의 범위) 이하일 것
    - 건축법 시행령 : 대지면적이 792㎡ 이하인 건설공사(단독주택)
    - 농어업·농어촌 및 식품산업 기본법 : 대지면적이 2,644㎡ 이하인 건설공사 (농·어업용 시설)
    - 개인사업자 : 대지면적이 792㎡ 이하인 건설공사
    - 산업집적활성화 및 공장설립에 관한 법률 : 대지면적이 2,644㎡ 이하인 건설공사(공장)
  2. 문화재구역 내 건축물 및 시설물이 일부라도 걸치는 경우
  3. 필지 전체 면적 중에 지정되고 남은 잔여 면적이 10% 이하일 경우

4. 그 외 필지의 특수성에 따른 별도의 검토가 필요한 경우

- 본 건은 강화산성의 문화재 구역 중 필지 일부가 걸침으로서 잔여지의 면적 및 형태상 활용이 곤란한 곳을 선별하여 사유재산권을 보호하고 문화재 보존관리에 만전을 기하고자 하는 것으로서, 2013년도 수립한 4가지 원칙에 따라 검토해 볼 때, 3필지(2,145m<sup>2</sup>)를 추가 지정하여 보존·관리하는 것이 적정할 것으로 판단됨.

#### 마. 의결사항

- 보류
  - 추가 신청 필지 세부내용 확인 후 재검토

## 10. 아산 이충무공 유허 문화재(보호)구역 적정성 검토

### 가. 제안사항

충청남도 아산시 소재 사적 제155호 「아산 이충무공 유허」 문화재(보호)구역 적정성 검토(안)을 마련하여 부의하오니 검토하여 주시기 바랍니다.

### 나. 제안사유

- 문화재보호법 제27조에 따라 사적 제155호 ‘아산 이충무공 유허’ 문화재(보호)구역의 적정성 여부를 검토받고자 함.
- ※ 국민권익위원회에서 ‘백암리 산74-1번지’에 대하여 문화재보호구역 지정의 적정성을 검토하고 보호구역 지정을 해제할 수 없는 경우에는 매수방안을 검토할 것을 권고('13.10.1.)한 바 있음
- ※ 이에 따라 사적분과 제4차 문화재위원회('14.3.12.)에서 ‘백암리 산74-1번지’에 대하여 보호구역 적정성 검토한 결과, 대상필지에 한정하여 검토하는 것은 바람직하지 않으므로 아산 이충무공 유허 보호구역 전체에 대한 적정성 검토를 실시하도록 의결됨

### 다. 주요내용

- (1) 신청인 : ○○○
- (2) 대상문화재명 : 아산 이충무공 유허(사적 제216호)
  - 소재지 : 충남 아산시 염치읍 백암리 산57번지 외
- (3) 신청내용<아산 이충무공 유허 문화재(보호)구역 적정성 검토>
  - 현충사관리소 신청(안)
    - 현충사 경역 서쪽 임야지역을 보호구역에서 해제하여도 사적지 경관보호에 적정(문화재구역 1필지 55㎡, 보호구역 28필지 283,223㎡ 해제)
    - 당초 : 문화재구역 161필지 350,043㎡, 보호구역 66필지 493,308㎡
    - 조정 : 문화재구역 160필지 349,988㎡, 보호구역 38필지 210,085㎡

**<보호구역 해제 신청필지>**

순번	소재지	지번	지목	지적면적 (m <sup>2</sup> )	문화재구역 (m <sup>2</sup> )	보호구역 (m <sup>2</sup> )	소유자
1	충남 아산시 염치읍 백암리	348-29	임	19,993	55	19,938	
2		348-30	임	31	0	31	
3		348-31	임	269	0	269	
4		348-32	임	163	0	163	
5		348-33	임	657	0	657	
6		348-34	임	110	0	110	
7		408-2	전	1,289	0	1,289	
8		408-3	임	34,809	0	34,809	
9		408-4	임	1,091	0	1,091	
10		408-5	임	7,426	0	7,426	
11		408-6	임	6,497	0	6,497	
12		430-57	전	1,736	0	1,736	
13		산67-3	임	5,752	0	5,752	
14		산68-1	임	27,372	0	27,372	
15		산69-1	임	7,250	0	7,250	
16		산69-4	임	6,882	0	6,882	
17		산69-5	임	16,825	0	16,825	
18		산69-6	임	2,402	0	2,402	
19		산69-7	임	1,352	0	1,352	
20		산70-1	임	12,000	0	12,000	
21		산71	임	3,669	0	3,669	
22		산72	임	7,438	0	7,438	
23		산73-1	임	7,438	0	7,438	
24		산73-3	임	4,895	0	4,895	
25		산73-4	임	1,441	0	1,441	
26		산74-1	임	61,091	0	61,091	
27		산75	임	11,306	0	11,306	
28		산78-1	임	32,094	0	32,094	
합 계				283,278	55	283,223	

○ 보존정책과 검토(안)

- 현충사 경역 서쪽 문화재구역과 보호구역 경계 임야의 계곡부까지만 보호구역으로 유지하여 관리하여도 사적지 역사문화경관에 미치는 영향은 미미할 것으로 판단됨.

## 라. 참고사항

### (1) 현지조사의견('15.07.03/문화재위원 ○○○, 문화재전문위원 ○○○,주)

- 본 건은 아산 이충무공 유허의 서측 임야지역을 보호구역 등에서 해제 (문화재구역 1필지 55m<sup>2</sup>, 보호구역 28필지 283,223m<sup>2</sup> 해제)하고자 하는 것으로서, 현 지정 구역 내 아산 이충무공의 고택과 사당으로 사용되는 현충사가 적절히 보존·관리되고 있고, 남측의 주차장과 관리 시설이 보호구역으로 지정되어 있어, 서측의 보호구역은 해제하여도 아산 이충무공 유허에 미치는 영향은 미미할 것으로 판단됨.
- 단, 현재 서측의 지정구역과 보호구역이 접하는 곳이 능선 위로 되어 있어, 능선의 하단 산기슭까지는 보호구역으로 유지할 필요가 있음.

## 마. 의결사항

- 원안가결

## 11. 원주 거둔사지 문화재(보호)구역 적정성 검토

### 가. 제안사항

강원도 원주시 소재 사적 제168호 「원주 거둔사지」 문화재(보호)구역 적정성 검토(안)을 마련하여 부의하오니 검토하여 주시기 바랍니다.

### 나. 제안사유

- 문화재보호법 제27조에 따라 사적 제168호 ‘원주 거둔사지’ 문화재(보호)구역의 적정성 여부를 검토받고자 함.

### 다. 주요내용

- (1) 신청인 : ○○○
- (2) 대상문화재명 : 원주 거둔사지(사적 제168호)
  - 소재지 : 강원도 원주시 부론면 정산리 188번지 외
- (3) 신청내용<원주 거둔사지 문화재(보호)구역 적정성 검토>
  - 지자체 신청(안)
    - 거둔사지 석축유구 추정 지역, 당간지주 소재 지역 보호구역 지정 필요 (보호구역 10필지 14,306㎡ 추가지정)
    - 당초 : 문화재구역 34필지 25,677㎡
    - 조정 : 문화재구역 34필지 25,677㎡, 보호구역 10필지 14,306㎡

#### <보호구역 추가지정 신청필지>

순번	소재지	지번	지목	지적면적 (㎡)	지정면적 (㎡)	소유자	
						성명	주소
1	강원 원주시 부론면 정산리	210	답	268	268		
2		210-1	답	794	794		
3		184	답	149	149		
4		185	답	3,858	3,858		
5		185-3	답	246	246		
6		186	답	2,826	2,826		
7		243	학	487	487		
8		225-1	도	703	703		
9		248	장	4,853	4,853		

10		250	임	122	122		
합 계				14,306	14,306		

○ 보존정책과 검토(안)

- 유적 보호를 위해 지자체 신청(안)대로 보호구역을 추가지정함이 타당함.

#### 라. 참고사항

(1) 현지조사의견('15.07.03/문화재위원 ○○○, 문화재전문위원 ○○○, ○○○)

○ 본 건물은 원주 거둔사지의 전면 하천 건너, 당간지주가 있는 폐교 부지와 거둔사지의 서측 논에 잔존 석축으로 추정되는 곳을 보호구역으로 추가 지정하고자 하는 것으로서, 거둔사지의 사역을 확보하고 보존·관리하기 위하여는 추가지정하여 보존·관리하는 것이 적절할 것으로 판단됨.

○ 단, 거둔사지의 사역 범위가 금번 추가지정구역에 한정된 것인지에 대한 추가조사가 필요하다고 판단되며, 전면의 경관보호를 위해 도로 건너 전면 농지를 보호구역으로 추가지정하는 방안도 검토할 필요가 있음.

#### 마. 의결사항

○ 원안가결

## 12. 김해 예안리 고분군 문화재(보호)구역 적정성 검토

### 가. 제안사항

경상남도 김해시 소재 사적 제261호 「김해 예안리 고분군」 문화재(보호)구역 적정성 검토(안)을 마련하여 부의하오니 검토하여 주시기 바랍니다.

### 나. 제안사유

- 문화재보호법 제27조에 따라 사적 제261호 김해 예안리 고분군 문화재(보호)구역의 적정성 여부를 검토받고자 함.

### 다. 주요내용

(1) 신청인 : ○○○

(2) 대상문화재 : 김해 예안리 고분군(사적 제261호)

- 소재지 : 경남 김해시 대동면 예안리 369-6번지 외

(3) 신청내용<김해 예안리 고분군 문화재(보호)구역 적정성 검토>

- 지자체 신청(안)

- 유적 훼손을 방지하기 위하여 미지정된 사유지를 문화재 보호구역으로 지정 필요(보호구역 47필지 6,943㎡ 추가지정)
- 당초 : 문화재구역 46필지 11,004㎡, 보호구역 12필지 3,407㎡
- 조정 : 문화재구역 46필지 11,004㎡, 보호구역 59필지 10,350㎡

#### <보호구역 추가지정 신청필지>

순번	소재지	지번	지목	지적면적 (㎡)	지정면적 (㎡)	소유자	
						성명	주소
1	경남 김해시 대동면 예안리	370-2	구	56	56		
2		371-2	구	43	43		
3		373-3	구	60	60		
4		373-4	구	10	10		
5		374-4	대	430	430		
6		375-1	대	641	641		
7		375-2	대	66	66		
8		375-3	도	10	10		
9		375-4	잡	209	209		



순번	소재지	지번	지목	지적면적 (㎡)	지정면적 (㎡)	소유자	
						성명	주소
10		376-1	대	132	132		
11		376-2	도	826	826		
12		376-3	대	287	287		
13		376-7	도	13	13		
14		376-10	도	95	95		
15		376-12	도	52	52		
16		377-2	구	43	43		
17		377-3	구	26	26		
18		378-1	도	63	63		
19		378-3	구	66	66		
20		378-4	대	598	598		
21		378-5	대	363	363		
22		379-2	도	678	678		
23		379-4	대	218	218		
24		379-5	전	7	7		
25		379-6	도	40	40		
26		379-8	도	43	43		
27		379-11	도	7	7		
28		380-2	도	17	17		
29		380-3	도	83	83		
30		380-4	전	10	10		
31		381-1	대	195	195		
32		381-2	대	238	238		
33		381-3	대	102	102		
34		381-4	도	36	36		
35		381-5	도	20	20		
36		381-6	도	20	20		
37		382-2	도	169	169		
38		382-8	전	94	94		
39		382-9	도	36	36		
40		382-10	전	287	287		
41		383-2	대	137	137		
42		383-4	도	30	30		
43		383-6	대	12	12		
44		385-2	도	13	13		
45		385-3	대	217	217		
46		385-4	도	12	12		
47		385-5	전	133	133		
합 계				6,943	6,943		

○ 보존정책과 검토(안)

- 유적 보호를 위해 지자체 신청(안)대로 보호구역을 추가지정함이 타당함.

라. 참고사항

(1) 서면검토의견('15.07.03/문화재위원 ○○○, 문화재전문위원 ○○○, ○○○)

- 김해 예안리 고분군은 도로에 의해 구획된 구역을 소유주의 매매의사에 따라 추가지정하여 온 바, 47필지(6,943㎡)를 보호구역으로 지정하여 보존·관리하는 것이 적절한 것으로 판단됨.

마. 의결사항

○ 보류

- 추가 신청 필지 세부내용 확인 후 재검토

## 【 보고사항 】

안건번호 사적 2015-07-036

# 1. 김해 봉황동 유적 발굴조사계획 보고

## 가. 보고사항

경상남도 김해시 소재 사적 제2호 「김해 봉황동 유적」 내 발굴조사 계획을 다음과 같이 보고합니다.

## 나. 보고사유

- 김해시가 대성동고분박물관의 전시공간 확대를 위하여 기획전시실을 증축하고자 부의한 사항임.

## 다. 보고내용

(1) 보고자 : ○○○

(2) 대상문화재명 : 김해 봉황동 유적 (사적 제2호, 1963.1.21 지정)

- 소재지 : 경남 김해시 봉황동 253 외

(3) 세부내용

- 사업명 : 김해 봉황동 유적 발굴조사

- 조사위치 : 경남 김해시 봉황동 316 일원

- 조사대상 : 김해 봉황동 유적 내 구릉 동편 일대

○ 조사목적

- 국립가야문화재연구소의 연구과제 「금관가야 왕궁 및 고도 조사 연구」의 일환으로 금관가야의 왕궁지로 추정되고 있는 김해 봉황동유적(사적 제2호)에 대한 학술발굴조사 추진
- 해당 유적 내 왕궁 및 고도의 존부와 그 위치를 확인하고 유구의 분포 양상 및 성격을 규명하고자 함
- 가야 고도 및 왕궁 연구 관련 학술자료와 유적 정비·복원의 기초자료를 확보하고, 당시 가야의 정치사회상을 밝혀내고자 함

○ 조사면적 : 약 5,400㎡

○ 조사기관 : 국립가야문화재연구소

- 단 장 : 국립가야문화재연구소장

- 책임조사원 : 국립가야문화재연구소 학예연구실장
- 조 사 원 : 국립가야문화재연구소 학예연구사  
국립가야문화재연구소 기능직
- 준조사원 및 보조원, 보존처리요원 : 국립가야문화재연구소 연구원
- 조사기간 : 실 조사일수 250일간
- 위치도



## 라. 의결사항

- 원안접수

## 2. 구리 동구릉 외연지 터 복원 전 정비·활용 계획 변경 보고

### 가. 보고사항

경기도 구리시 소재 사적 제193호 「구리 동구릉」의 외연지 터 복원 전 정비·활용 계획의 변경사항을 보고 하고자 합니다.

### 나. 보고사유

- 『2015년 문화재위원회 사적분과 제2차 회의('15.02.11., 조건부가결)』 시 부의한 「동구릉 외연지 터 복원 전 정비·활용계획」 중 내용이 일부 변경 되어 보고하는 사항임.

### 다. 주요내용

- (1) 신청인 : ○○○
- (2) 대상문화재명 : 구리 동구릉(사적 제193호)
  - 소재지 : 경기도 구리시 동구릉로 197(인창동)
- (3) 신청내용<동구릉 외연지 터 복원 전 정비·활용계획>
  - 위치 : 경기도 구리시 인창동 69-2,-3,-4,-10번지(1,976㎡)
  - 신청내용 : 동구릉 외연지 터 복원 전 정비·활용계획 변경사항 보고

구 분	당초(2차/'14.02.11.)	변 경	변경내용
시설공사 (울타리)	○ 목재형울타리(관장) 84m -규격 : H2.0m×W1.8m	○ 조선왕릉 도로형울타리(주물) 62경간 -규격 : H1.2m×W2.0m ※조선왕릉 경계울타리 표준시안 (문화재청)	목재(H2.0) → 주물(H1.2)
들꽃단지 구성	○ 소나무 6주 이식 ○ 들꽃식재	○ 진달래 8주, 조팝나무 320주 식재 ○ 들꽃식재	교목→관목

### 라. 참고사항

- (1) 관계전문가 자문의견('15.07.03/문화재전문위원 ○○○)
  - 외연지 울타리는 문화재청 C.I.P의 디자인 안(案)의 원칙을 준수하여 설치하고 관람객의 활용과 지식전달을 위한 시설은 바람직한 안(案)으로 사료됨.

마. 의결사항

- 접수
  - 관계전문가 자문을 받을 것

### 3. 문화재위원회 사적분과 제6차 소위원회 결과 보고

#### 가. 보고사항

문화재위원회 운영지침 제6조 제3항에 따라 문화재위원회 사적분과 제6차 소위원회 처리안건 심의결과를 다음과 같이 보고합니다.

#### 나. 소위원회 개요

- 일 시 : 2015.6.24(수) 14:00~17:00
- 장 소 : 정부대전청사 1동 203호
- 참석위원 : 최성락, 고혜령, 김권구, 심정보, 이재범, 한필원, 허창수
- 회의안건 : 사적 주변 현상변경 허가 심의 25건
- 회의결과 : 원안가결 5건, 조건부가결 9건, 부결 9건, 보류 2건

#### 다. 처리내용

건 명	내 용	결 과
1. 북한산성 주변 교량 교체	<ul style="list-style-type: none"> <li>○ 위치 : 경기도 고양시 덕양구 북한동 산1-1번지 일원(문화재구역으로부터 80m 이격)</li> <li>○ 사업내용                             <ul style="list-style-type: none"> <li>- 교량 교체 L=12m, B=4m</li> </ul> </li> </ul>	<ul style="list-style-type: none"> <li>○ 조건부가결                             <ul style="list-style-type: none"> <li>- 현장에서 관계전문가의 디자인 등 설계도를 검토받아 실시할 것</li> </ul> </li> </ul>
2. 서울 태릉과 강릉 주변 시민야구장 건립	<ul style="list-style-type: none"> <li>○ 위치 : 서울시 노원구 공릉동 25-5(문화재구역으로부터 15m 이격/1구역)</li> <li>○ 사업내용                             <ul style="list-style-type: none"> <li>- 대지면적 : 9,800m<sup>2</sup></li> <li>- 타석펜스(L=175m / h=4.0m)</li> <li>- 외야펜스(L=175m / h=7.9m)</li> <li>- 절·성토 : 절토(2,857m<sup>3</sup>) / 성토(2,798m<sup>3</sup>)</li> <li>- 조경정비 : 느티나무(23주), 빛나무(18주) 등 11종 98주 이식</li> </ul> </li> </ul>	<ul style="list-style-type: none"> <li>○ 조건부가결                             <ul style="list-style-type: none"> <li>- 종합적인 조경정비계획 수립 후 시행</li> <li>- 시굴조사를 실시할 것</li> </ul> </li> </ul>

건 명	내 용	결 과
3. 경주 남산 일원 주변 소교량 설치공사	<ul style="list-style-type: none"> <li>○ 위치 : 경북 경주시 내남면 용장리 555번지 외 6필지 (문화재구역으로부터 38m 이격/2구역(평지봉 5m, 경사지봉 7.5m, 공익 시설물 별도심의))</li> <li>○ 사업내용 <ul style="list-style-type: none"> <li>- 소교량 설치(강거더목교) : B=3.0m, L=17.0m(토지점용면적 : 435.0㎡)</li> <li>· 구조물공 : 강거더목교(천연목재) B=3.0m, L=17.0m, H=4.3m</li> <li>* 콘크리트교대 2개소(교량을 지지하는 역T형옹벽구조) H=5.2m, L=3.0m</li> <li>· 포장공 : 데크포장 A=90.0㎡</li> <li>· 호안공 : 자연석쌓기 H=1.0~3.5m, L=70.0m</li> <li>· 부대공 : 1식</li> </ul> </li> <li>- 기존 징검다리 철거 및 신규설치</li> </ul>	<ul style="list-style-type: none"> <li>○ 부결</li> <li>- 주변 역사문화환경 저해 우려</li> </ul>
4. 군위 인각사지 주변 취·정수시설 설치사업에 따른 상수관로 매설	<ul style="list-style-type: none"> <li>○ 위치 : 경북 군위군 고로면 화북리 1127번지 1호(문화재구역으로부터 약 20m 이격/1구역(개별심의))</li> <li>○ 규모 <ul style="list-style-type: none"> <li>- 상수관로 매설 L=1,484m, B=7.35m</li> <li>· 도수관로 D=50cm, 송수관로 D=15cm, 배수관로 D=15cm</li> <li>- 하천 굴착 : 2.7m</li> </ul> </li> </ul>	<ul style="list-style-type: none"> <li>○ 조건부가결</li> <li>- 시굴조사를 실시할 것</li> </ul>
5. 용인 보정동 고분군 주변 단독주택 신축	<ul style="list-style-type: none"> <li>○ 위치 : 경기도 용인시 기흥구 보정동 1053-3 외 1필지 (문화재구역으로부터 약 95m 이격)</li> <li>○ 사업내용 <ul style="list-style-type: none"> <li>- 사업면적 1,433㎡</li> <li>- 건축면적/연면적 274.03㎡/708.16㎡</li> <li>- 지하 1층·지상 1층, 4동, 최고높이 5.35m, 철근콘크리트조</li> </ul> </li> </ul>	<ul style="list-style-type: none"> <li>○ 보류</li> <li>- 규모·디자인 등 재검토</li> </ul>
6. 원주 법천사지 주변 농가주택 및 부속창고 신축	<ul style="list-style-type: none"> <li>○ 위치 : 강원도 원주시 부론면 법천리 606번지 (문화재구역으로부터 10여m 이격/1구역)</li> <li>○ 건축면적/연면적 : 184.9㎡/237.6㎡</li> <li>- 농가주택(2층) : 연면적 157.6㎡(1층 104.9㎡, 2층 52.7㎡), 높이 9.4m</li> <li>- 부속창고(1층) : 연면적 80㎡, 높이 8.1㎡</li> <li>○ 인근 폭3m 도로에 3.06m 접한 대지임</li> </ul>	<ul style="list-style-type: none"> <li>○ 부결</li> <li>- 주 진입동선의 조망을 저해할 우려</li> </ul>
7. 삼척 준경묘·영경묘 주변 마을회관 정자 신축	<ul style="list-style-type: none"> <li>○ 위치 : 강원도 삼척시 미로면 하사전리 38-13 (문화재구역으로부터 55m 이격/1구역)</li> <li>○ 육각 정자(1동) : 방부목, 고전기외형 지붕, 높이 3.7m</li> <li>* 마을회관 높이 4.5m/농촌진흥청 국비 지원사업</li> </ul>	<ul style="list-style-type: none"> <li>○ 원안가결</li> </ul>



건 명	내 용	결 과
8. 강화 외성 주변 단독주택 신축	<ul style="list-style-type: none"> <li>○ 위치 : 인천시 강화군 불은면 덕성리 290-15(문화재구역으로부터 100m 이격/1구역(개별심의, 문화재 보존·관리를 위한 시설 허용, 기존 건축물 범위 내에서 개축 허용))</li> <li>○ 신축개요 <ul style="list-style-type: none"> <li>- 부지면적 : 793㎡ 중 621㎡ 조성</li> <li>- 건축면적 / 연면적 : 98.77㎡ / 98.77㎡</li> <li>- 규모 / 구조 : 1층 / 철근콘크리트 구조</li> <li>- 높이 / 지붕 : 6.1m / 경사지붕</li> </ul> </li> </ul>	<ul style="list-style-type: none"> <li>○ 부결</li> <li>- 주변 역사문화환경 저해 우려</li> </ul>
9. 강화 외성 주변 농막 설치	<ul style="list-style-type: none"> <li>○ 위치 : 인천시 강화군 불은면 덕성리 281-9(문화재구역으로부터 80m 이격/1구역(개별심의, 문화재 보존·관리를 위한 시설 허용, 기존 건축물 범위 내에서 개축 허용))</li> <li>○ 크기 / 높이 : 18㎡(3m×6m) / 2.5m</li> </ul>	<ul style="list-style-type: none"> <li>○ 부결</li> <li>- 주변 역사문화환경 저해 우려</li> </ul>
10. 제주 삼성혈 주변 오피스텔 신축	<ul style="list-style-type: none"> <li>○ 위치 : 제주도 제주시 이도일동 1289-15(문화재보호구역으로부터 33m 이격/4구역)</li> <li>○ 사업내용 <ul style="list-style-type: none"> <li>- 대지건축 : 2,457㎡</li> <li>- 연면적/건축면적 : 28,169㎡/1,926㎡</li> <li>- 규모 : 1동, 지하 5층~지상 10층, 높이 29.95m</li> </ul> </li> </ul>	<ul style="list-style-type: none"> <li>○ 부결</li> <li>- 건축높이, 규모가 비대하여 문화재의 왜소화 초래 우려</li> </ul>
11. 제주 삼성혈 주변 특별전시실 등 증축	<ul style="list-style-type: none"> <li>○ 위치 : 제주도 제주시 삼성로 40(문화재구역으로부터 150m 이격/1구역)</li> <li>○ 사업내용 <ul style="list-style-type: none"> <li>- 대지건축 : 31,515㎡</li> <li>- 연면적 : 4,813.45㎡ (금회증축 523.94㎡)</li> <li>- 건축면적 : 7,208.66㎡ (금회증축 489.64㎡)</li> <li>- 규모 : 1동, 1층, 높이 5.95m</li> </ul> </li> </ul>	<ul style="list-style-type: none"> <li>○ 원안가결</li> </ul>
12. 제주 향파두리 향몽 유적 주변 수해상습지 정비	<ul style="list-style-type: none"> <li>○ 위치 <ul style="list-style-type: none"> <li>- 제주도 제주시 애월읍 상귀리 1072-2번지(문화재보호구역)</li> <li>- 제주도 제주시 애월읍 유수암리 2182-3번지 (문화재보호구역으로부터 15m 이격/1구역)</li> </ul> </li> <li>○ 사업내용 <ul style="list-style-type: none"> <li>- 호안정비 : L=114m</li> <li>- 유수암무명2교 : L=16m, B=9m</li> </ul> </li> </ul>	<ul style="list-style-type: none"> <li>○ 조건부가결</li> <li>- 석축은 전문가 자문을 받아 실시할 것</li> <li>- 교량 설치는 주변 입지 여건과 부조화</li> </ul>
13. 제주 향파두리 향몽 유적 주변 단독주택 신축	<ul style="list-style-type: none"> <li>○ 위치 : 제주도 제주시 애월읍 유수암리 2159-2 (문화재구역으로부터 180m 이격/2구역(평지붕 8m(2층) 이하, 경사지붕 11m(2층) 이하))</li> <li>○ 사업내용 <ul style="list-style-type: none"> <li>- 대지면적 : 936.0㎡</li> <li>- 연면적 : 1동(84.01㎡) 2동(70.81㎡) 3동(70.81㎡)</li> <li>- 건축면적 : 1동(69.74㎡) 2동(63.35㎡) 3동(63.35㎡)</li> <li>- 높이 : 5.56m</li> <li>- 규모 : 총 3동, 1층(제주식 담장 추가)</li> </ul> </li> </ul>	<ul style="list-style-type: none"> <li>○ 부결</li> <li>- 역사문화환경 저해 우려</li> </ul>

건 명	내 용	결 과																																				
14. 고양 서오릉 주변 근린생활시설 신축	<ul style="list-style-type: none"> <li>○ 위치 : 경기도 고양시 덕양구 용두동 432-290 (문화재구역으로부터 약 20m 이격/2구역)</li> <li>○ 내용 <ul style="list-style-type: none"> <li>- 건축면적 : 189.75㎡</li> <li>- 연면적 : 379.50㎡</li> <li>- 층수 : 2층(높이 8.0m)</li> <li>- 구조 : 일반철골조/경사지붕</li> </ul> </li> <li>※ 신청지와 2m 이격된 곳에 경사지붕(2단 박공지붕) 높이 7.5m, 2층, 연면적 725㎡, 기 허가된 사례('14.5.19) 가 있음(문화재에서 조망 안됨)</li> </ul>	○ 원안가결																																				
15. 김포 장릉 주변 공장 신축	<ul style="list-style-type: none"> <li>○ 위치 : 경기도 김포시 풍무동 92-55(문화재구역과 연접 /1구역)</li> <li>○ 사업내용</li> </ul> <table border="1" style="width: 100%; border-collapse: collapse; text-align: center;"> <thead> <tr> <th>구 분</th> <th>1차신청('13.3.13)</th> <th>금회</th> <th>비 고</th> </tr> </thead> <tbody> <tr> <td>사업목적</td> <td>의료시설 신축</td> <td>공장 신축</td> <td>변경</td> </tr> <tr> <td>대지면적</td> <td>3,827.0㎡</td> <td>3,827.0㎡</td> <td>-</td> </tr> <tr> <td>건축면적</td> <td>411.48㎡</td> <td>750.0㎡</td> <td>증 338.52㎡</td> </tr> <tr> <td>연면적</td> <td>3,151.76㎡</td> <td>1,500.0㎡</td> <td>감 1,708㎡</td> </tr> <tr> <td>층수</td> <td>지하2층, 지상6층 (높이 23.35m)</td> <td>지상2층 (높이 10m)</td> <td>감 13.35m</td> </tr> <tr> <td>구조</td> <td>철근콘크리트조</td> <td>철골조</td> <td>-</td> </tr> <tr> <td>절토량</td> <td>420㎡</td> <td>400㎡</td> <td>감 20㎡</td> </tr> <tr> <td>수목별채</td> <td>286주</td> <td>286주</td> <td>-</td> </tr> </tbody> </table>	구 분	1차신청('13.3.13)	금회	비 고	사업목적	의료시설 신축	공장 신축	변경	대지면적	3,827.0㎡	3,827.0㎡	-	건축면적	411.48㎡	750.0㎡	증 338.52㎡	연면적	3,151.76㎡	1,500.0㎡	감 1,708㎡	층수	지하2층, 지상6층 (높이 23.35m)	지상2층 (높이 10m)	감 13.35m	구조	철근콘크리트조	철골조	-	절토량	420㎡	400㎡	감 20㎡	수목별채	286주	286주	-	<ul style="list-style-type: none"> <li>○ 부결 <ul style="list-style-type: none"> <li>- 왕릉의 일체성 가치 훼손 우려</li> </ul> </li> </ul>
구 분	1차신청('13.3.13)	금회	비 고																																			
사업목적	의료시설 신축	공장 신축	변경																																			
대지면적	3,827.0㎡	3,827.0㎡	-																																			
건축면적	411.48㎡	750.0㎡	증 338.52㎡																																			
연면적	3,151.76㎡	1,500.0㎡	감 1,708㎡																																			
층수	지하2층, 지상6층 (높이 23.35m)	지상2층 (높이 10m)	감 13.35m																																			
구조	철근콘크리트조	철골조	-																																			
절토량	420㎡	400㎡	감 20㎡																																			
수목별채	286주	286주	-																																			
16. 남양주 홍릉과 유릉 주변 단독주택 신축	<ul style="list-style-type: none"> <li>○ 위치 : 경기도 남양주시 금곡동 428-2, -32(문화재구역으로부터 10m 이격/2구역(신축불가))</li> <li>○ 사업내용 <ul style="list-style-type: none"> <li>- 대지면적 : 672.00㎡</li> <li>- 건축면적/연면적 : 165.90㎡/165.90㎡</li> <li>- 최고높이 : 6.8m</li> <li>- 구조 : 지상 1층 / 일반 목구조 / 경사지붕</li> </ul> </li> </ul>	<ul style="list-style-type: none"> <li>○ 부결 <ul style="list-style-type: none"> <li>- 대상지는 일체성 관점에서 역사문화환경 저해 우려</li> </ul> </li> </ul>																																				
17. 파주 삼릉 주변 공장 신축	<ul style="list-style-type: none"> <li>○ 위치 : 경기도 파주시 조리읍 뇌조리 124-87 (문화재구역으로부터 370m 이격/1구역)</li> <li>○ 사업내용 <ul style="list-style-type: none"> <li>- 대지면적 : 7,384.00㎡</li> <li>- 건축면적/연면적 : 1,000.00㎡/1,000.00㎡</li> <li>- 최고높이 : 지상 1층 / 높이 8.0m</li> <li>- 구조/용도 : 조립식내화판넬/공장</li> <li>- 토공 : 절토(10,695㎡), 성토(10,618㎡)</li> <li>- 조경 : 1,500.00㎡(교목 : 향나무 등 350본, 관목 : 회양목 등 2,200본)</li> </ul> </li> </ul>	<ul style="list-style-type: none"> <li>○ 부결 <ul style="list-style-type: none"> <li>- 큰 규모의 절·성토로 인해 문화재의 배경숲 훼손 우려</li> </ul> </li> </ul>																																				

건 명	내 용	결 과
18. 고흥 운대리 분청사기 요지 주변 청소년 수련시설 등 조성	<ul style="list-style-type: none"> <li>○ 위치 : 전남 고흥군 두원면 운대리 112-1 일원(문화재 구역과 연결)</li> <li>○ 내용 <ul style="list-style-type: none"> <li>- 발굴조사 : (1차) '13.12.4. ~ '14.6.3. / (금회) '15.1.6. ~ '15.4.22.</li> <li>· 조사면적 : 116,220㎡(시굴 96,668㎡/표본 19,652㎡)</li> <li>- 청소년 수련시설 : 면적 92,289㎡</li> <li>- 도예한옥마을 : 면적 28,461㎡</li> <li>※ 본 사업에서는 도로를 포함한 기반시설 조성만 해당 됨(건축 제외)</li> <li>- 진입도로 : 9,873㎡, 기존도로 1km 구간 확장(변경없음)</li> </ul> </li> </ul>	<ul style="list-style-type: none"> <li>○ 보류</li> <li>- 현지조사 후 재검토</li> </ul>
19. 여주 파사성 주변 단독주택 신축	<ul style="list-style-type: none"> <li>○ 위치 : 경기도 여주시 대신면 천서리 667-6번지(문화재 구역으로부터 247m 이격)</li> <li>○ 내용 <ul style="list-style-type: none"> <li>- 사업면적 661㎡, 건축면적/연면적 59.49㎡/106.40㎡, 최고높이 8.15m, 조적조</li> </ul> </li> </ul>	<ul style="list-style-type: none"> <li>○ 조건부가결</li> <li>- 표본조사를 실시할 것</li> </ul>
20. 김포 덕포진 주변 소매점 신축 등	<ul style="list-style-type: none"> <li>○ 위치 : 경기도 김포시 대곶면 신안리 211-5번지(문화재 구역으로부터 38m 이격)</li> <li>○ 사업내용 <ul style="list-style-type: none"> <li>- 사업면적 3,370㎡</li> <li>- 건축면적/연면적 216.45㎡/216.45㎡</li> <li>- 지상 1층 3동(주택, 소매점, 정자), 최고높이 5.7m, 목조(전통한옥)</li> </ul> </li> </ul>	<ul style="list-style-type: none"> <li>○ 조건부가결</li> <li>- 표본조사를 실시할 것</li> </ul>
21. 김포 덕포진 주변 주택 신축	<ul style="list-style-type: none"> <li>○ 위치 : 경기도 김포시 대곶면 신안리 211-5번지(문화재 구역으로부터 293m 이격)</li> <li>○ 사업내용 <ul style="list-style-type: none"> <li>- 사업면적 569㎡</li> <li>- 건축면적/연면적 103.86㎡/103.86㎡</li> <li>- 최고높이 5.7m, 목조(전통한옥)</li> </ul> </li> </ul>	<ul style="list-style-type: none"> <li>○ 조건부가결</li> <li>- 표본조사를 실시할 것</li> </ul>
22. 용인 심곡서원 주변 다세대주택 신축	<ul style="list-style-type: none"> <li>○ 위치 : 경기도 용인시 수지구 상현동 197번지(문화재구역으로부터 18.3m 이격)</li> <li>○ 사업내용 <ul style="list-style-type: none"> <li>- 신청면적 : 1,166㎡, 규모 : 지상 3층 1동, 건축물최고높이 11.5m</li> <li>- 건축면적/연면적 : 183.57㎡/397.47㎡</li> </ul> </li> </ul>	<ul style="list-style-type: none"> <li>○ 원안가결</li> </ul>
23. 경주 김유신묘 주변 단독주택 및 근린생활시설 신축	<ul style="list-style-type: none"> <li>○ 위치 : 경북 경주시 충효동 50-1번지(문화재구역으로부터 120m 이격/개별심의구역)</li> <li>○ 사업내용 <ul style="list-style-type: none"> <li>- 소매점(가동) : 면적 248.40㎡ / 전통한식목조 / 1층(최고높이 8.99m)</li> <li>- 주택(나동) : 면적 136.98㎡ / 전통한식목조 / 1층(최고높이 7.389m)</li> </ul> </li> </ul>	<ul style="list-style-type: none"> <li>○ 조건부가결</li> <li>- 시굴조사를 실시할 것</li> </ul>

건 명	내 용	결 과																												
24. 익산 미륵사지 등 주변 농업용수 공급 관로공사	<ul style="list-style-type: none"> <li>○ 위치 : 전북 익산시 왕궁면 평장리 367-5번지 외 481번지</li> <li>○ 사업내용               <ul style="list-style-type: none"> <li>- 관로매설 : 9,351m(간선 2,160m, 지선 7,191m)</li> <li>- 지하구조물 : 46개소(급수시설 27개소, 공기밸브실 19개소)</li> </ul> </li> <li>○ 사업예정기간 : 허가일로부터 36개월</li> <li>○ 기타사항 : 2015.5월 매장문화재 발굴(시굴 및 표본조사)허가/7월착수 예정</li> </ul>	<ul style="list-style-type: none"> <li>○ 조건부가결               <ul style="list-style-type: none"> <li>- 시굴조사를 실시할 것</li> </ul> </li> </ul>																												
25. 서울 석촌동 고분군 주변 근린생활시설 등 신축	<ul style="list-style-type: none"> <li>○ 위치 : 서울시 송파구 석촌동 58-8(문화재구역으로부터 23m 이격/2구역(평슬라브 14m이하, 경사지붕 17m 이하))</li> <li>○ 사업내용               <table border="1" data-bbox="411 689 1121 1059" style="width: 100%; border-collapse: collapse;"> <thead> <tr> <th style="width: 10%;">구 분</th> <th style="width: 30%;">당초('15.03.12.)</th> <th style="width: 30%;">변 경</th> <th style="width: 30%;">비 고</th> </tr> </thead> <tbody> <tr> <td>대지면적</td> <td>410.70㎡</td> <td>좌 동</td> <td></td> </tr> <tr> <td>건축면적</td> <td>220.16㎡</td> <td>좌 동</td> <td></td> </tr> <tr> <td>연 면 적</td> <td>659.81㎡</td> <td>817.67㎡</td> <td>157.86㎡ 증</td> </tr> <tr> <td>규모</td> <td>지상5층 (최고높이 13.9m)</td> <td>지상6층 (최고높이 16.8m)</td> <td>지상1개층 증</td> </tr> <tr> <td>구조</td> <td>철근콘크리트조</td> <td>좌 동</td> <td></td> </tr> <tr> <td>용도</td> <td>단지형 다세대주택</td> <td>좌 동</td> <td></td> </tr> </tbody> </table> </li> </ul>	구 분	당초('15.03.12.)	변 경	비 고	대지면적	410.70㎡	좌 동		건축면적	220.16㎡	좌 동		연 면 적	659.81㎡	817.67㎡	157.86㎡ 증	규모	지상5층 (최고높이 13.9m)	지상6층 (최고높이 16.8m)	지상1개층 증	구조	철근콘크리트조	좌 동		용도	단지형 다세대주택	좌 동		<ul style="list-style-type: none"> <li>○ 원안가결</li> </ul>
구 분	당초('15.03.12.)	변 경	비 고																											
대지면적	410.70㎡	좌 동																												
건축면적	220.16㎡	좌 동																												
연 면 적	659.81㎡	817.67㎡	157.86㎡ 증																											
규모	지상5층 (최고높이 13.9m)	지상6층 (최고높이 16.8m)	지상1개층 증																											
구조	철근콘크리트조	좌 동																												
용도	단지형 다세대주택	좌 동																												

**라. 의결사항**

- 원안접수

## 4. 국가지정문화재 현상변경 처리 보고

### 가. 보고사항

서울특별시 송파구 소재 사적 제11호 「서울 풍납동 토성」 주변 단독주택 신축을 위한 국가지정문화재 현상변경 허가신청 등 19건에 대하여 관계전문가의 검토를 거쳐 다음과 같이 처리하였음을 보고합니다.

### 나. 처리내용

문 화 재	소재지	신청인	사 업 내 용	처리결과	처리일자		
사적 제11호 서울 풍납동 토성	서울시 송파구	이○○	<단독주택 신축(허가사항 변경허가)> ○ 위치 : 서울시 송파구 풍납동 162-8 ○ 사업내용	허가	'15.06.17		
			구 분			당 초	변 경
			대지면적			108.37㎡	좌 동
			건축면적			64.39㎡	64.52㎡
			연 면 적			178.51㎡	185.63㎡
			건축규모			지상3층(9.4m)	좌동(10.95m)
건축구조	철근콘크리트조	좌동					
사적 제11호 서울 풍납동 토성	서울시 송파구	이○○ 외 2	<도시형생활주택 신축> ○ 위치 : 서울시 송파구 풍납동 231-41 외(문화재구역) ○ 사업내용 - 건축면적 : 283.97㎡ - 연 면 적 : 1,018.55㎡ - 규모 : 지상6층(건물높이 19.3m) - 구조 : 철근콘크리트조	허가	'15.06.23		
사적 제11호 서울 풍납동 토성	서울시 송파구	○○○	<텃밭조성(허가사항 변경허가)> ○ 위치 : 서울시 송파구 풍납동 176-2 (문화재구역) ○ 허가기간 - 당초 : '15.1.1~6.30 - 변경 : '15.7.1~11.30	허가	'15.07.01		

문 화 재	소재지	신청인	사 업 내 용	처리결과	처리일자
사적 제20호 경주 무열왕릉	경북 경주시	황○○	<p>&lt;음식점 및 단독주택 신축(4개동)&gt;</p> <ul style="list-style-type: none"> <li>○ 위치 : 경북 경주시 서악동 산49번지 (문화재구역으로부터 200m 이격/1구역(개별심의))</li> <li>○ 사업내용 <ul style="list-style-type: none"> <li>- 가동 : 휴게음식점, 95.04㎡, 지상 1층, 최고높이 6.4m, 목구조/한식골기와</li> <li>- 나동 : 휴게음식점. 72㎡, 지상 1층, 최고높이 6.4m, 목구조/한식골기와</li> <li>- 다동 : 단독주택, 72㎡. 지상 1층, 최고높이 6.4m, 목구조/한식골기와</li> <li>- 라동 : 휴게음식점, 43.2㎡, 지상 1층, 최고높이 6.4m, 목구조/한식골기와</li> </ul> </li> <li>※ 2014년 4월에 현상변경 허가를 받았으나 기간 내 착공하지 못하여 재신청 (신청인 변경)</li> </ul>	허가	'15.06.19
사적 제68호 강진 고려청자 요지	전남 강진군	김○○	<p>&lt;창고 및 화장실 증축&gt;</p> <ul style="list-style-type: none"> <li>○ 위치 : 전남 강진군 대구면 사당리 222-1(문화재구역으로부터 50m 이격)</li> <li>○ 사업내용 <ul style="list-style-type: none"> <li>- 창고 증축 <ul style="list-style-type: none"> <li>· 규모 : 면적 12㎡, 높이 3m(1층)</li> <li>· 구조 : 경량철골구조</li> </ul> </li> <li>- 실외 화장실 신축 <ul style="list-style-type: none"> <li>· 규모 : 면적 2.24㎡, 높이 2.4m(1층)</li> <li>· 구조 : 조적조</li> </ul> </li> </ul> </li> </ul>	허가	'15.06.12
사적 제68호 강진 고려청자 요지	전남 강진군	○○○	<p>&lt;도로시설 개량사업&gt;</p> <ul style="list-style-type: none"> <li>○ 위치 : 전남 강진군 대구면 수동리 232-1 외(문화재구역으로부터 3m 이격)</li> <li>○ 사업내용 <ul style="list-style-type: none"> <li>- 구간 : 강진군 대구면 사당리~수동리</li> <li>- 규모 <ul style="list-style-type: none"> <li>· 연장 및 폭원 : L= 0.98km, B=11.5m(2차로), B=19.5m(4차로)</li> <li>· 출입시설 : 1개소 / 평면교차</li> </ul> </li> </ul> </li> <li>○ 허가조건 <ul style="list-style-type: none"> <li>- 문화재구역 통과구간의 측구는 기존 배수시설 활용</li> <li>- 매장문화재 분포지역을 인접하는 구간은 공사시행 시 문화재 담당공무원 현장 확인</li> </ul> </li> </ul>	조건부 허가	'15.06.19

문 화 재	소재지	신청인	사 업 내 용	처리결과	처리일자																														
사적 제93호 양산 북정리 고분군	경남 양산시	정○○	<p>&lt;일반음식점 신축&gt;</p> <ul style="list-style-type: none"> <li>○ 위치 : 경남 양산시 신기동 121-7 (문화재구역으로부터 12m 이격 /현상변경 허용기준 미제정)</li> <li>○ 사업내용 <ul style="list-style-type: none"> <li>- 대지면적 : 478.20㎡</li> <li>- 건축면적 / 연면적 : 142.30㎡ / 142.30㎡</li> <li>- 규모 및 구조 : 지상1층, 경량철골구조 및 난연패널</li> <li>- 지붕 / 최고높이 : 경사지붕 / 6.1m</li> </ul> </li> <li>○ 허가기간 : '15.06.25~'16.06.24</li> </ul>	허가	'15.06.25																														
사적 제172호 경주 오름	경북 경주시	○○○	<p>&lt;상수관로 매설&gt;</p> <ul style="list-style-type: none"> <li>○ 위치 : 경북 경주시 탑동 320-1(문화재구역으로부터 273m 이격/1구역(개별심의))</li> <li>○ 사업내용</li> </ul> <table border="1" style="width: 100%; border-collapse: collapse; text-align: center;"> <thead> <tr> <th>구 분</th> <th>관경(mm)</th> <th>연장(m)</th> </tr> </thead> <tbody> <tr> <td>계</td> <td>D700~D50</td> <td>1,196</td> </tr> <tr> <td>1 정수지 유입관로</td> <td>D700</td> <td>94</td> </tr> <tr> <td>2 광역송수관로</td> <td>D300</td> <td>85</td> </tr> <tr> <td>3 여과지 표면세척관로</td> <td>D250</td> <td>93</td> </tr> <tr> <td>4 후염소투입관로</td> <td>D50</td> <td>72</td> </tr> <tr> <td>5 송수관로</td> <td>D600</td> <td>656</td> </tr> <tr> <td>6 드레인 배수관로</td> <td>D300</td> <td>98</td> </tr> <tr> <td>7 역세척 유입관로</td> <td>D300</td> <td>40</td> </tr> <tr> <td>8 배수관로</td> <td>D50</td> <td>58</td> </tr> </tbody> </table> <ul style="list-style-type: none"> <li>○ 허가조건 <ul style="list-style-type: none"> <li>- 사업시행 전 표본조사 실시</li> </ul> </li> </ul>	구 분	관경(mm)	연장(m)	계	D700~D50	1,196	1 정수지 유입관로	D700	94	2 광역송수관로	D300	85	3 여과지 표면세척관로	D250	93	4 후염소투입관로	D50	72	5 송수관로	D600	656	6 드레인 배수관로	D300	98	7 역세척 유입관로	D300	40	8 배수관로	D50	58	조건부 허가	'15.06.19
구 분	관경(mm)	연장(m)																																	
계	D700~D50	1,196																																	
1 정수지 유입관로	D700	94																																	
2 광역송수관로	D300	85																																	
3 여과지 표면세척관로	D250	93																																	
4 후염소투입관로	D50	72																																	
5 송수관로	D600	656																																	
6 드레인 배수관로	D300	98																																	
7 역세척 유입관로	D300	40																																	
8 배수관로	D50	58																																	
사적 제212호 청주 상당산성	충북 청주시	이○○	<p>&lt;농기구보관창고 등 설치&gt;</p> <ul style="list-style-type: none"> <li>○ 위치 : 충북 청주시 상당구 산성동 184-4(문화재구역으로부터 250m 이격)</li> <li>○ 사업내용 <ul style="list-style-type: none"> <li>- 농막겸 농기구보관창고 : 3×6m</li> <li>- 비닐하우스 : 8×8m</li> </ul> </li> </ul>	허가	'15.06.17																														
사적 제237호 서울 경모궁지	서울시 종로구	○○○	<p>&lt;가설건축물 설치(허가사항 변경허가)&gt;</p> <ul style="list-style-type: none"> <li>○ 위치 : 서울시 종로구 연건동 28-2</li> <li>○ 내용 <ul style="list-style-type: none"> <li>- 동수감소 : 10동→8동</li> <li>- 층수변경 : 지상2층 2개동</li> <li>- 기간변경 : ~'17.5.31</li> <li>- 구조 및 규모 변경</li> </ul> </li> </ul>	허가	'15.06.17																														

문 화 재	소재지	신청인	사 업 내 용	처리결과	처리일자
사적 제243호 서울 석촌동 고분군	서울시 송파구	황○○	<다세대주택 신축> ○ 위치 : 서울시 송파구 석촌동 245-9, 10(문화재구역으로부터 90m 이격) ○ 사업내용 - 건축면적 : 412.80㎡ - 연면적 : 245.96㎡ - 규모 : 지상5층(최고높이15.3m) - 구조 : 철근콘크리트조 - 용도 : 다세대주택(23세대)	허가	'15.06.23
사적 제341호 김해 대성동 고분군	경상남도 김해시	○○○	<제2회 여름나기 축제> ○ 위치 : 경상남도 대성동 463-1 일원 (문화재구역으로부터 20m 이격/8구역) ○ 사업내용 - 축제기간 : 7.22~7.26(5일간) - 무대설치(1개소), 천막설치(76개소) ○ 허가조건 - 행사 전 과정에서 문화재 훼손, 화재 및 안전사고 등이 발생하지 않도록 아래의 사항 등에 대하여 김해시의 사전 검토 및 지도·감독을 받아 행사 를 개최하도록 함 ○ 허가기간 : '15.07.06~'15.07.31	조건부 허가	'15.07.06
사적 제389호 파주 가월리와 주월리 유적	경기도 파주시	○○○	<근린생활시설 신축> ○ 위치 : 경기도 파주시 적성면 주월리 1021번지 등(문화재구역으로부터 203m 이격) ○ 내용 - 부지면적 2,951㎡, 건축면적/연면적 497.52㎡/497.52㎡, 지상 1층, 최고높 이 5.75m, 용도 : 마을공동작업장, 농 산어촌 체험시설	허가	'15.06.29
사적 제410호 화순 효산리와 대신리 지석묘군	전남 화순군	조○○	<전기설비용 건축물 신축> ○ 위치 : 전남 화순군 춘양면 대신리 643-2 외(문화재구역으로부터 340m 이격) ○ 사업내용 - ESS 구축용량 : 24MW - 건축물 개요 · 40ft 컨테이너(12.2m×2.4m) 12동~ 16동, h=2.9m±10% · 전기설비 하우스(5m×10m) 1동, h=3.2m	허가	'15.06.18



문 화 재	소재지	신청인	사 업 내 용	처리결과	처리일자
사적 제422호 하남 이성산성	경기도 하남시	배○○	<p>&lt;온실 신축&gt;</p> <ul style="list-style-type: none"> <li>○ 위치 : 경기도 하남시 광암동 147번지 (문화재구역으로부터 474m 이격)</li> <li>○ 내용 <ul style="list-style-type: none"> <li>- 부지면적 392㎡, 건축면적/연면적 199.20㎡/199.20㎡</li> <li>- 최고높이 7.8m, 지상 1층</li> </ul> </li> </ul>	변경허가	'15.07.06
사적 제423호 이천 설봉산성	경기도 이천시	유○○ 외 1	<p>&lt;근린생활시설 신축&gt;</p> <ul style="list-style-type: none"> <li>○ 위치 : 경기도 이천시 사음동 164-23 등(문화재구역으로부터 430m 이격)</li> <li>○ 사업내용 <ul style="list-style-type: none"> <li>- 대지면적 9,454㎡(당초 : 대지면적 9,408㎡), 허가기간 연장</li> <li>- 그 외 사항 변경없음</li> </ul> </li> </ul>	허가사항 변경허가	'15.06.29
사적 제452호 강화 외성	인천시 강화군	김○○	<p>&lt;진입로 조성&gt;</p> <ul style="list-style-type: none"> <li>○ 위치 : 인천광역시 강화군 불은면 덕성리 438, 438-3(문화재구역으로부터 80m 이격, 2, 3구역)</li> <li>○ 사업내용 <ul style="list-style-type: none"> <li>- 진입로 조성 : 콘크리트 포장, T=40cm, 450㎡</li> </ul> </li> <li>○ 허가기간 : '15.06.25~'16.06.24</li> </ul>	허가	'15.06.25
사적 제455호 아차산 일대 보루군	서울시 광진구	○○○	<p>&lt;사방공사(허가사항 변경허가)&gt;</p> <ul style="list-style-type: none"> <li>○ 위치 : 서울시 광진구 구의동 4-13 일대(문화재구역 내외)</li> <li>○ 사업내용 <ul style="list-style-type: none"> <li>- 낙석방지망 430㎡, 면고르기 414㎡</li> <li>- 낙석방지울타리 47경관</li> <li>- 교목 및 관목 식재 650㎡</li> <li>- 장대석 쌓기 39m, 자연석 쌓기(H1,300) 15m, 자연석 쌓기(H1,800) 17m</li> <li>- 우수관로 설치(플롭관 64m), 잡목 제거 등</li> </ul> </li> </ul>	허가	'15.06.17
사적 제512호 경주 대릉원 일원	경북 경주시	○○○	<p>&lt;교내 E동(선덕센터) 지붕개체공사&gt;</p> <ul style="list-style-type: none"> <li>○ 위치 : 경북 경주시 양정로 20-11(인왕동)(문화재구역으로부터 100m 이격 /3구역(경사지붕 최고높이 12m 이하))</li> <li>○ 사업내용 <ul style="list-style-type: none"> <li>- (현재)평지붕, 최고높이 14.65m(계단탑 포함)</li> <li>- (변경)경사지붕, 최고높이 16m/계단탑 철거</li> </ul> </li> <li>* 지붕구조 : 아스팔트싱글마감, 샌드위치판넬(건축연면적 : 368.34㎡)</li> </ul>	허가	'15.06.19

## 다. 의결사항

- 원안접수