

2015년도 문화재위원회

**제5차 사적분과위원회 회의록**

- ▣ 회의일시 : 2015. 5. 13 (수요일), 14:00 ~ 19:00
- ▣ 장 소 : 경주 더케이 호텔 해금홀
- ▣ 출석위원 : 최성락, 고희령, 김권구, 류제헌, 심정보,  
이만형, 이재범, 허창수(이상 8명)
- ▣ 심의내용 및 의결사항 : 이하 자료와 같음

# 목 차

## 【심의사항】

1	사적 제11호 서울 풍납동 토성 사적 추가 및 정정 지정	
2	사적 제426호 고성 문암리 유적 사적 추가지정	
3	사적 제512호 경주 대릉원 일원 내 종각설치 및 주변정비	
4	사적 제125호 종묘 주변 세운 3-1~3구역 도시환경정비사업	
5	사적 제125호 종묘 보호구역 내외 전시관 건립	
6	사적 제139호 김포 문수산성 내외 데크 설치	
7	사적 제162호 북한산성 내외 전력관 매설	
8	사적 제199호 서울 선릉과 정릉 내 우수 저류조 등 설치 (허가사항 변경허가)	
9	사적 제202호 김포 장릉 주변 공동주택 및 부대시설 신축	
10	사적 제204호 서울 의릉 주변 공동주택 신축(허가사항 변경 허가)	
11	사적 제246호 경주 재매정 내 유허비 등 탁본	
12	사적 제383호 논산 돈암서원 정비사업 변경	
13	사적 제496호 김제 금산사 일원 주변 금산천 하천환경 조성	
14	사적 제212호 청주 상당산성 내 성안저수지 개보수	
15	사적 제354호 서울 탐골공원 내 북청교 교명주 이전	
16	사적 제68호 강진 고려청자 요지 내외 농어촌도로 확포장	
17	사적 제145호 고창읍성 주변 공동주택 신축	
18	사적 제496호 김제 금산사 일원 내 템플스테이 시설 신축	
19	사적 제73호 김해 수로왕릉 내 하마비 이설 및 보호책 설치	
20	사적 제74호 김해 수로왕비릉 등 내외 산책로 조성	
21	사적 제131호 합천 영암사지 내외 도로 개설공사	
22	사적 제132호 강화산성 등 주변 상징 조형물 설치	
23	사적 제225호 강화 초지진 등 강화 전적지 보수	
24	사적 제499호 함양 남계서원 보수 및 단청	
25	사적 제394호 양양 오산리 유적 보호구역 내 관람객 편의시설 (파고라) 설치	

26	사적 제320호 울산 경상좌도 병영성 주변 단독주택 신축	
27	사적 제57호 남한산성 내외 남한산성도립공원 소나무림 보전사업	
28	사적 제217호 화성 당성 주변 근린생활시설 신축(허가사항 변경허가)	
29	사적 제311호 경주 남산 일원 내 재해위험지구 정비공사 (허가사항 변경허가)	
30	사적 제311호 경주 남산 일원 내 훼손탐방로 및 진입도로 정비공사	
31	사적 제200호 고양 서삼릉 주변 현상변경허용기준 조정	
32	사적 제528호 울산 약사동 제망 주변 현상변경허용기준(안) 마련	
<b>【검토사항】</b>		
33	사적 제11호 서울 풍납동 토성 사적 추가지정 검토	
34	사적 제101호 서울 삼전도비 보호각 교체(안) 검토	
35	사적 제123호 창경궁 내 소방 물탱크 및 펌프실 설치 공사 검토	
<b>【보고사항】</b>		
36	문화재위원회 사적분과 제4차 소위원회 결과 보고	
37	국가지정문화재 현상변경 처리 보고	

## 【 심의사항 】

안건번호 사적 2015-05-001

### 1. 서울 풍납동 토성 사적 추가 및 정정 지정

#### 가. 제안사항

서울특별시 송파구 소재 사적 제11호 「서울 풍납동 토성」의 국가지정 문화재(사적) 추가지정 신청사항을 부의하오니 심의하여 주시기 바랍니다.

#### 나. 제안사유

- 서울 풍납동 토성의 2권역과 3권역에 속하는 17필지 2,259㎡를 추가 지정하고자 하는 사항임
- 2015년 문화재위원회 제1차 회의('15.3.11.) 검토를 거쳐 지정예고
  - 지정 예고일 : 2015.3.26.(문화재청 공고 제2015-125호)
  - 지정 예고기간 : 지정 예고일로부터 30일 이상
  - 지정 예고결과 : 제출의견 없음

#### 다. 주요내용

- (1) 신청인 : ○○○
- (2) 대상문화재명 : 서울 풍납동 토성(사적 제11호)
  - 소재지 : 서울시 송파구 풍납동 일원
- (3) 추가 및 정정 지정
  - 기존지정 면적 : 1,234필지 364,936.6㎡
  - 추가 및 정정 면적
    - 추가지정 : 17필지 2,259㎡ 증
    - 정정지정 : 1필지 231㎡ 감(기 지정면적 중복 고시)
  - 추가지정 후 면적 : 1,250필지 366,964.6㎡
- (4) 지정사유
  - 풍납동 토성 내 2권역(핵심권역), 3권역(백제문화층 유존권역)에 위치하고 있어 향후 풍납동 토성 정비에 중요한 지역이므로 사적 지정 필요

## 라. 참고사항

### (1) 국립문화재연구소 검토의견('15.03.03)

- 풍납토성 내 2권역(핵심권역)에 포함되어 있는 지역은 사적으로 추가 지정하는 것이 타당하며, 3권역(백제문화층 유존권역)에 위치하고 있는 곳은 백제문화층 유존지역으로 향후 유적 보호가 필요한 지역임

## 마. 의결사항

- 원안가결

서울 풍납동 토성 사적 추가지정 지번별 면적조사

연번	소재지	지번	지목	지번 면적 (㎡)	지정 면적 (㎡)	소 유 자	
						성 명	주 소
1	서울시 송파구 풍납동	276-18	대	122	122		
2	"	229-27	대	162	162		
3	"	259-27	대	109	109		
4	"	259-44	대	112	112		
5	"	225-12	대	175	175		
6	"	306-20	대	136	136		
7	"	88-45	대	136	136		
8	"	88-46	대	10	10		
9	"	292-20	대	139	139		
10	"	141-16	대	99	99		
11	"	133-3	대	36	36		
12	"	291-16	대	140	140		
13	"	222-152	대	112	112		
14	"	259-20	대	126	126		
15	"	83-15	도로	407	407		
16	"	222-62	대	109	109		
17	"	142-11	대	129	129		
합계				2,259	2,259		

※ Ⅱ-2 2필지, Ⅱ-3권역 4필지, Ⅲ권역 11필지

서울 풍납동 토성 사적 정정지정 지번 면적조사

연번	소재지	지번	지목	지번 면적 (㎡)	지정 면적 (㎡)	소 유 자	
						성 명	주 소
1	서울시 송파구 풍납동	291-29	대	231	231		

## 2. 고성 문암리 유적 사적 추가지정

### 가. 제안사항

강원도 고성군 소재 사적 제426호 「고성 문암리 유적」의 국가지정문화재(사적) 추가지정 사항을 부의하오니 심의하여 주시기 바랍니다.

### 나. 제안사유

- 고성 문암리 유적지 주변 8필지(12,132㎡)를 문화재구역으로 추가 지정하고자 하는 사항임.
- 예 고 일 : 2015.4.8.(관보 제18486호 / 문화재청 공고 제2015-153호)
- 예고기간 : 예고일로부터 30일 이상
- 제출의견 : 없음

### 다. 주요내용

- (1) 신 청 인 : ○ ○ ○
- (2) 대상문화재명 : 고성 문암리 유적(사적 제426호/2001.2.5. 지정)
  - 소 재 지 : 강원도 고성군 죽왕면 문암진리 1번지 일원
- (3) 지정신청 범위 : 참고사항 면적조서 참조
  - 기지정 면적 : 28필지 54,590㎡
  - 추가지정 신청 면적 : 8필지 12,132㎡
  - 추가지정 후 면적 : 36필지 66,722㎡
- (4) 신청사유
  - 현재의 문화재 지정구역은 유구가 확인되는 범위뿐만 아니라 동편 구릉 일부까지 모두 포함되어 있으므로 적극적인 주변환경 보존대책 차원에서 북쪽 구역을 추가 지정하여 유적지와 주변 역사문화환경적인 요소도 함께 문화재 지정구역으로 관리함이 타당할 것으로 보임

### 라. 지정조사보고서('15.02.13/문화재위원 ○ ○ ○, 전문위원 ○ ○ ○, ○ ○ ○)

#### 1. 문화재 종류

- 사적

## 2. 문화재 명칭

○ 문화재명 : “고성 문암리 유적(高城 文巖里 遺蹟)”으로 신청함.

■ 검토의견 : 고성 문암리 유적과 일체화된 어로 생활의 특징을 보여주는 구역으로 “고성 문암리 유적(高城 文巖里 遺蹟)”이 적절한 것으로 판단됨.

## 3. 입지 현황 및 역사문화환경

- 고성 문암리 유적은 束草~巨津간 국도 7호선을 타고 북상하다 土城面과 竹旺面의 경계인 文岩橋를 지나 우측의 白島해수욕장 입구로 진입하면 좌측으로 문암1리 마을 북쪽에 해안쪽으로 뻗은 동서방향의 나즈막한 丘陵이 나타나는데, 유적은 그 구릉 남쪽斜面 말단부의 砂丘地形에 위치함.
- 유적을 중심으로 북쪽으로는 동해안에 면해 있는 해발 41.9m의 野山이 유적을 감싸안고 있고, 남·서쪽으로는 넓은 평야와 文岩川이 흘러 동해로 들어가고 있으며, 동쪽으로는 약 400m 거리에 동해안이 있어 신석기시대인들의 생활근거지로서 알맞은 곳임.
- 현재 유적의 서남쪽은 텃밭과 民家가 일부 있고 주로 텃밭과 공터로 이용되고 있으며, 동북쪽은 야산으로 소나무숲을 이루고 있는데 두 지역의 사이에는 마을에서 시설한 인공水路가 지나가고 있으며, 이 수로는 폭 3m, 깊이 1.5m정도로 水害 防止를 목적으로 마을에서 시설한 것인데, 수로의 벽면에서는 토기편들이 출토되고 있음.

## 4. 연혁 유래 및 특징

○ 發掘調査 內容

### 1) 發掘概要

- 발굴기관 : 문화재청 국립문화재연구소(유적조사연구실)
- 발굴기간 : 1998.12.2~12.31(試掘) 및 1999.3.8~1999.3.31(發掘)
- 발굴내용 : 5개의 신석기시대 遺物包含層과 3개의 文化層에서 집자리 3기, 野外爐址 5기, 土器密集遺構 1기 등 확인
- 출토유물 : 용기문토기, 압날문토기, 결합식납시, 추형석기, 그물추, 간돌도끼, 흑요석기, 수정제석기 등 40여점

### 2) 遺蹟의 層位 및 性格

- 1차조사 지역은 동서로 긴 지형의 특성상(동서 60m×남북 15m) 동-서 방향의 시굴트렌치 설치, 제토한 후 남-북방향으로 트렌치를 넣어 유적의 기본적인 층위와 퇴적상황을 조사한 결과, 대략적 층위는 위에서부터 경작토, 황갈색 모래, 황갈색 모래+석립, 유물포함층인 회백색·회흑색 모래층, 생토인 적갈색 사질토와 명황색 사질토층으로 이루어져 있다.



- 조사지역을 세분하여 동쪽부분을 A地區, 중앙부분을 B地區, 서쪽부분을 C地區로 나누어 보면 이번 조사에서 파악된 유적의 중요 層位는 현재 5개로 세분되는 신석기시대 遺物包含層(IV-1층~IV-5층)과 당시의 生活面(B지구 제 I 문화층, 제 II 문화층) 등을 들 수 있다.
- A지구는 5개의 자연층을 3개의 문화층으로 구분할 수 있는데, 하층으로 가면서 石器散布遺構와 野外爐址, 土器密集遺構, 집자리 등의 다양한 遺構가 확인되고 있다.
- 上層에 속하는 IV-1층~IV-3층에서는 水晶製石器, 黑曜石器 등이 분산 출토되는 石器散布遺構 2기와 圓形으로 강돌을 돌리거나, 잔돌을 깔거나, 한쪽을 막아 만든 野外爐址 3기가 확인되었다. 이 층에서는 토기의 출토량이 그다지 많지 않는데, 대표적인 토기로는 口脣을 포함한 口緣部에 短斜線을 누르거나 그은 토기편이 특징적이다.
- 中層인 IV-4층에서는 집자리 2기가 확인되었는데, 집자리의 층위는 IV-4층과 동일면 또는 그 윗면에서 걸리고 있다. 집자리에서는 底部 등 토기편이 출토되기는 하였으나 뚜렷한 文樣을 보여주는 부분은 없고, 磨製石斧 등 석기류가 다양하게 출토되었다. 한편 A3 Tr. 북쪽 확장부에서 발견된 土器密集遺構에서는 오산리식의 특징적인 押捺文土器와 문암리유적에서 특징적으로 출토된 隆起文土器 등이 공반 출토되고 있어 문암리 유적의 연대가 적어도 오산리와 비슷한 시기임을 추정할 수 있다.
- 下層인 IV-5층은 生土面에 가까운 층으로 굽개 등의 석기류와 토기편이 출토되고 있고, 특히 집자리의 바닥면으로 추정되는 유구가 확인되고 주변에서 磨製石斧와 石刀 등이 출토되어 이후의 조사를 통해 그 양상을 정확히 밝힐 필요가 있는 층위이다.
- A지구의 서편에 위치한 B지구에서도 유적 형성 이전에 생성된 자연 구릉면과 신석기시대 생활면, 그 위에 퇴적된 유물포함층 등이 확인되었는데, 신석기시대의 문화층은 크게 2개의 층으로 구분할 수 있다. 그중 下層에서는 오산리식의 압날문토기편과 結合式 낚시바늘 등의 유물 등이 다량 출토됨으로 해서 오산리유적과의 관련성을 찾을 수 있고, 上層에서는 문암리유적에서 특징적인 용기문을 손으로 누른 문양의 토기편이 다량 출토되어 각 층간의 성격을 대별하고 있다.
- 그러나 A지구와 B지구를 종합적으로 본다면 B지구의 2개 문화층은 A지구의 中層인 IV-4층과 그 성격이 거의 유사한 것으로 판단된다. 즉, 이 시기가 바로 문암리 신석기유적의 中心年代라고 볼 수 있으며, 이는

현재까지의 연구성과로 볼 때, 오산리유적의 중심연대와도 거의 일치하는 것으로 보인다. 또한 隆起線文을 斜線으로 교대하거나 隆起帶文을 손으로 누른 隆起文土器는 한반도 南海岸式의 이른 시기의 용기문과는 그 기법상 차이가 있어 용기문에 대한 각별한 연구가 요구된다고 하겠고, 이러한 용기문토기가 오산리식의 압날문토기와 공반되고 있다고 하는 것에 주목할 필요가 있다고 하겠다.

- 이상의 모든 점들을 고려할 때 문암리유적의 연대는 최소한 신석기시대 중기 이후로는 떨어지지 않는 B.C. 4000년 이전부터 형성되어온 유적으로 볼 수 있겠다.
- 그밖에 출토된 토기의 형태라든가 문양으로 볼 때 동해안 지역의 오산리 유적 외에 북한 동북지방의 서포항, 강상리, 농포동유적 등과 중국의 동북 3성지방, 러시아의 아무르강 연안에서도 유사한 양상의 토기가 출토된 예가 있어 토기제작과 관련된 先史時代의 文化系統과 傳播過程 등을 비교 연구할 수 있는 중요한 자료로 생각된다
- 뿐만 아니라, 동해안 신석기시대의 어느 유적보다도 다양한 種類와 材質을 보여주는 石器類 및 화산활동의 생성물인 黑曜石器는 그 성분 분석을 통한 原產地 推定 研究로 다른 지역과의 交流 및 交易關係, 나아가 한반도 先史人의 源流 및 移動經路 까지도 밝혀낼 수 있는 귀중한 자료가 될 것으로 판단된다.

### 3) 遺構 및 出土遺物

- 이 유적에서 조사당시 확인된 유구는 A지구에서 집자리 3기(조사완료 2, 미조사 1), 토기밀집유구 1기, 야외노지 3기 등이었고, B지구에서는 생활면 유구 2개소와 야외노지로 추정되는 소토유구와 목탄유구가 각각 1기씩 확인되었고, C지구에서는 층위만을 확인하였다.

<유구 및 유물 세부설명 생략>

## 5. 지정 가치 및 근거기준

- 문암리 유적은 해안가에 형성된 구릉의 남쪽 사면 사구지형에 위치한 유적으로 지금까지 동해안에서 발견된 신석기시대의 유적 중 가장 북쪽에 위치하여 우리나라의 신석기시대 文化相을 규명하는데 매우 중요한 유적으로서, 양양 오산리 유적보다 연대가 올라가는 동해안 최고의 신석기 유적임.
- 또한 출토된 토기의 형태로 볼때 동해안, 남해안 지역 뿐만아니라 한반도 동북지방과 중국의 동북 3성지방, 러시아의 아무르강 연안을 포괄하는

동북아시아의 토기제작 전통과 깊은 관련이 있는 것으로 생각되어 한반도 선사인의 원류 및 이동경로, 당시의 문화계통과 전파과정 등을 밝힐 수 있는 중요한 자료가 될 것으로 판단됨.

- 이에 사적 제426호 「고성 문암리 유적」은 2001년 지정당시 발굴조사를 통해 유적이 확인된 지역을 중심으로 28필지 54,590㎡를 지정하여 보존 관리하면서 2011년 현재 제4차 발굴작업이 계속 진행되고 있는 유적임.
- 이번에 추가 지정신청하는 구역은 당초 지정된 구역과 인접해 있는 유적 부존구역으로, 신석기시대 어로생활의 특징을 보여주는 본 유적의 성격상 유적과 바다를 연결하는 주요 지역으로 유적이 형성되어 있을 당시에는 두 하천과 동해안이 모두 당시 사람들의 생업과 깊이 관계가 있었을 것으로 판단됨.
- 즉, 동해안지역의 신석기유적은 대부분 석호와 동해안 사이에 형성된 사구 지대에 형성되어 있다는 점에서 문암리유적도 현재는 서쪽이 경작지(논)이나 원래는 석호였거나 습지였을 것으로 추정됨. 즉 당시 사람들은 바다와 호수에서 생업활동을 했다는 점에서 유적의 환경과 주변경관을 잘 보존할 필요성이 있다고 판단됨.

6. 지정 대상 및 범위(당초지정 28필지 54,590㎡, 추가신청 8필지 12,132㎡)

#### 7. 문화재 보존 영향 행위기준(안)

- 검토의견 : 현상변경허용기준은 추가지정하여 면적이 늘어나는 만큼500m의 범위를 확대하되, 기존 건축이 가능한 허용기준은 그대로 준용하는 것이 적절할 것으로 판단됨.

#### 8. 보존 정비 및 활용 착안사항

##### 1. 기본전제

##### 1-1. 상위계획

- 대상지는 상위계획인 고성군 도시관리계획 상 제2종 지구단위계획구역 내 포함된 지역으로 도시관리계획(지구단위계획) 변경이 불가피
  - 주제공원(역사공원) 지정
  - 시설 변경 등

##### 1-2. 발굴 및 시굴계획

- 개발로 인한 유적·유물의 훼손을 방지하기 위한 조치계획 수립
  - 임야와 기발굴지역을 제외한 대상지 전역에 대하여 시굴조사를 시행하여 유적·유물의 존재 유무를 확인
  - 시굴을 통하여 유적·유물이 발굴되는 지역에 대하여는 발굴조사를 실시하도록 함

- 3차 시·발굴조사 실시
  - 발굴기관 : 국립문화재연구소
  - 발굴면적 : 4,467m<sup>2</sup>
  - 발굴기간 : 2010년 4월 ~ 7월
  - 소요사업비 : 200백만원
- 4차 시·발굴조사 실시 예정
  - 발굴기관 : 국립문화재연구소
  - 발굴면적 : 10,326m<sup>2</sup>
  - 발굴기간 : 2011년
  - 소요사업비 : 360백만원
- 5차 시·발굴조사 실시 예정
  - 발굴기관 : 국립문화재연구소
  - 발굴면적:15,999m<sup>2</sup>
  - 발굴기간 : 2012년
  - 소요사업비: 700백만원

### 1-3. 문화재 보호구역 및 현상변경구역의 토지이용

- 문화재 발굴지역 보존을 최우선화
  - 기발굴지역에 대한 보존·전시
  - 미발굴지역에 대한 발굴조사 실시
  - 유구정비, 복원 등 드러내어 공개하는 방법
  - 유구를 복토처리하는 방법
  - 도시계획도로인 소로 1-2호선의 기존 노선이 유적발굴지역을 통과하여 유적의 훼손이 예상되는 바 대상지의 남쪽부분으로 우회시키도록 함
- 효율적인 동선체계 수립
  - 소로 1-2호선의 우회도로를 주진입 동선으로 활용
  - 또한, 대상지내 보행자 동선이 연계되도록 하며, 차량 등에 의한 단절을 가급적 배제함
- 환경 친화적인 계획 수립
  - 개발로 인한 자연 지형의 훼손을 최소화
  - 토양 생태계 보전 및 수원함량 증진 등을 위해 바닥면 등을 투수성 포장재 또는 자연석을 활용하는 포장 방안 강구
  - 주변 경관과 조화되는 조경계획 수립
- 정비구역내 유구·유물이 출토되지 않은 지역을 중심으로 역사공원의 분위기에 맞는 합리적인 도입시설계획의 수립

- 정적공간과 동적공간으로 구분하여 배치하되, 공간상의 상충이 없도록 함
- 역사공원의 분위기에 적합한 시설물의 도입
- 문화재보호구역 및 문화재 현상변경 허용 기준에 의하여 구역 지정된 지역에 대한 법적 토지이용 규제 실시

## 2. 정비대상별 정비구상

### 2-1. 주요대상별 정비

- ① 유적 및 유구(궁궐지, 사지, 주거지, 성지, 분묘, 요지 등)의 정비
- ② 건물지의 정비
- ③ 석축 및 배수로의 정비 아니 하고 변형·훼손된 부분만을 정비함.
- ④ 보호구조물(보호각, 보호책) 합적으로 넓게 설치할 수 있음.의 설치
- ⑤ 주변 환경정비
- ⑥ 화장실 등 편의시설의 설치
- ⑦ 관리사무소 설치
- ⑧ 전시시설(전시관, 야외전시물)의 설치.
- ⑨ 문화재안내판 등의 설치

### 2-2. 관리 및 활용

#### 2-2-1. 관리

- 가. 유적·유구, 유물, 문화재보호구역의 관리를 위하여 별도의 운영관리 조직체계를 구성
- 나. 관리를 위한 관리조직외에 자문위원회와 전시·홍보 실무위원회를 설치
- 다. 관리사무소를 설치하여 운영
- 라. 지형 및 동·식물보호, 시설관리계획, 안전관리계획, 서비스관리계획 필요
- 마. 역사문화관광 해설사 등 주민참여 방안 강구필요

#### 2-2-2. 활용

- 가. 유적·유구, 유물의 핵심요소에 대한 활용방안 제시
- 나. 활용을 위한 다양한 프로그램 및 콘텐츠개발로 관광객 유인
- 다. 다양한 정보매체를 통한 홍보방안 필요
- 라. 주민참여 방안 강구

### 2-3. 인적, 물적자원 확보

- 가. 관리를 위한 운영관리조직을 별도로 구성 확보
- 나. 정비시설의 설치에 관한 예산확보를 위하여 국비, 도비, 군비 등 재원 조달계획수립

## 2-4. 문화재 소방방재시설의 설치

- 가. 사적을 화재로부터 보호하기 위하여 관계규정에 따라 소화전, 소화기, 방화사 및 방화수 등의 소방시설을 갖추어야 함.
- 나. 문화재를 보호하기 위한 감시시스템 및 도난방지시스템을 설치할 수 있음.

## 3. 공간기본구상



## 9. 종합 의견

- 문암리 유적은 해안가에 형성된 구릉의 남쪽 사면 사구지형에 위치한 유적으로 지금까지 동해안에서 발견된 신석기시대의 유적 중 가장 북쪽에 위치하여 우리나라의 신석기시대 文化相을 규명하는데 매우 중요한 유적으로서, 양양 오산리 유적보다 연대가 올라가는 동해안 최고의 신석기 유적임.
- 또한 출토된 토기의 형태로 볼때 동해안, 남해안 지역 뿐만 아니라 한반도 동북지방과 중국의 동북 3성지방, 러시아의 아무르강 연안을 포괄하는 동북아시아의 토기제작 전통과 깊은 관련이 있는 것으로 생각되어 한반도 선사인의 원류 및 이동경로, 당시의 문화계통과 전파과정 등을 밝힐 수 있는 중요한 자료가 될 것으로 판단됨.

- 이에 사적 제426호 「고성 문암리 유적」은 2001년 지정당시 발굴조사를 통해 유적이 확인된 지역을 중심으로 28필지 54,590㎡를 지정하여 보존 관리하면서 2011년 현재 제4차 발굴작업이 계속 진행되고 있는 유적임.
- 이번에 추가 지정신청하는 구역은 당초 지정된 구역과 인접해 있는 유적 보존구역으로, 신석기시대 어로생활의 특징을 보여주는 본 유적의 성격상 유적과 바다를 연결하는 주요 지역으로 유적이 형성되어 있을 당시에는 두 하천과 동해안이 모두 당시 사람들의 생업과 깊이 관계가 있었을 것으로 판단됨.
- 즉, 동해안지역의 신석기유적은 대부분 석호와 동해안 사이에 형성된 사구 지대에 형성되어 있다는 점에서 문암리유적도 현재는 서쪽이 경작지(논)이나 원래는 석호였거나 습지였을 것으로 추정됨. 즉 당시 사람들은 바다와 호수에서 생업활동을 했다는 점에서 유적의 환경과 주변경관을 잘 보존할 필요성이 있다고 판단됨.
- 현재 동 유적의 지정구역은 유구가 확인되는 범위 뿐만 아니라 뒤편의 구릉까지 모두 포함되어 있다는 점(보호구역이 별도로 지정되어있지 않고 모두 문화재구역임)에서 이번 추가 신청구역 역시 유적과 역사문화환경적으로 더 밀접한 관련성이 있다는 점에서 함께 추가지정하여 관리함이 타당할 것으로 사료됨.

마. 추가지정 예고에 따른 소유자 등 의견 : 없음

#### 바. 참고사항

##### (1) 현지조사의견('12.02.09/문화재위원 ○○○, ○○○, 전문위원 ○○○)

- 고성 문암리 유적은 한반도 내에서 가장 오래된 신석기 유적으로서, 현 지정구역과 연접하고 서측 임야구역은 신석기시대 어로 생활의 특징을 보여주는 본 유적의 성격상 신석기 유적의 범위 내에 포함된다고 판단됨
- 또한 고성 문암리 유적의 역사문화환경의 일체적인 보존을 위해 추가 지정 신청된 구역을 지정하여 보존할 필요가 있음
- 그리고 서측 구릉의 산기슭까지 포함한 수로 안쪽까지 추가 지정 구역에 포함시킬 필요가 있을 것으로 사료됨

#### 사. 의결사항

- 원안가결

**고성 문암리 유적 사적 추가지정 지번별 면적조사**

연번	소재지	지번	지목	필지면적 (㎡)	지정면적 (㎡)	소유자	
						성명	주소
01	강원도 고성군 죽왕면 문암진리	408	답	536	536		
02		409	답	1,015	1,015		
03		410	전	377	377		
04		411	답	93	93		
05		412	전	932	932		
06		산11	임	5,554	5,554		
07		산12	임	1,686	1,686		
08		411-1	구	6,648	1,939		
<b>계</b>		<b>8필지</b>		<b>16,841</b>	<b>12,132</b>		



### 3. 경주 대릉원 일원 내 종각설치 및 주변정비

#### 가. 제안사항

경상북도 경주시 소재 사적 제512호 「경주 대릉원 일원」 내 종각설치 및 주변정비를 위하여 국가지정문화재 현상변경 허가신청한 사항을 부의하오니 심의하여 주시기 바랍니다.

#### 나. 제안사유

- 경주 대릉원 일원 내 종각설치 및 주변정비가 문화재 보존관리에 미치는 영향을 심의하고자 함.
- ※ 종각건립·광장포장·친수공간 조성 등
  - '12년 사적분과 9차 위원회('12.09.12) 심의결과 “부결”(역사문화환경 훼손 우려)
- ※ 종각건축 및 부대공사
  - '12년 사적분과 12차 위원회('12.12.12) 심의결과 “부결”(역사문화환경 훼손 우려)
- ※ '15년 사적분과 4차 위원회('15.04.08) 심의결과 “보류”(현지조사 후 재검토)

#### 다. 주요내용

- (1) 신청인 : ○○○
- (2) 대상문화재명 : 경주 대릉원 일원(사적 제512호)
  - 소재지 : 경북 경주시 노동동 261번지 등
- (3) 신청내용<종각 설치 및 주변공사>
  - 위치 : 경북 경주시 노동동 2,3,5-1, 280-1번지(노동동 고분군 내)
  - 사업내용
    - 종각 설치
      - 구조/높이 : 한식목구조 / 높이 10.4m
      - 종각규모 : 69.56㎡ (8.34×8.34m)
      - 기초규모 : 169.52㎡ (13.02×13.02m)
    - 주변정비 : 잔디블럭포장(170.14㎡)
  - \* 종각건립 후 대중(중신고 2.97m, 무게 18.9톤 이상) 설치

## 라. 참고사항

### (1) 현지조사의견('15.04.01/문화재전문위원 ○○○)

- 본 건물은 경주 대릉원 지정구역(노동동 고분군) 내, 건축면적 : 69.56㎡, 높이 : 10.4m의 종각을 설치하고자 하는 것으로서, 고분과 종각의 문화재적 성격이 너무 상이하며, 그 규모가 커 문화재에 미치는 영향이 클 것으로 판단됨.

### (2) 현지조사의견('15.04.13/문화재위원 ○○○, ○○○)

- 현재의 종각건립 위치는 대릉원과 노서동·노동동 고분군의 중간 위치에 입지하여 신라 고분 능원의 경관에 미치는 영향이 심대함.
- 따라서 종각 설립 위치를 문화재구역 내로 하는 것은 적절하지 않다고 판단됨.

## 마. 의결사항

- 부결
  - 사적의 역사성에 맞지 않음
  - 주변 문화재에 영향이 심대함

## 4. 종묘 주변 세운 3-1~3구역 도시환경정비사업

### 가. 제안사항

서울특별시 종로구 소재 사적 제125호 「종묘」 주변 세운 3-1~3구역 도시환경정비사업과 관련하여 제출된 신청내용을 부의하오니 심의하여 주시기 바랍니다.

### 나. 제안사유

- 종묘 주변 세운 3-1~3구역 도시환경정비사업을 추진하기 위하여 지방자치 단체의 건축심의 등 관련 제반 절차를 이행하고 문화재위원회 심의 신청한 사항임

### 다. 주요내용

- (1) 신청인 : ○○○
- (2) 대상문화재명 : 종묘(사적 제125호)
  - 소재지 : 서울시 종로구 훈정동 1-2
- (3) 신청내용<업무 및 근린생활시설 신축>
  - 위치 : 서울시 중구 입정동 189-1번지 일원(문화재구역으로부터 약 440m 이격)
  - 내용

구 분	3-1구역	3-2구역	3-3구역	비고
대지면적(m <sup>2</sup> )	3,644.0m <sup>2</sup>	3,813.4m <sup>2</sup>	4,269.4m <sup>2</sup>	
건축면적(m <sup>2</sup> )	2,083.1m <sup>2</sup>	2,285.3m <sup>2</sup>	2,366.4m <sup>2</sup>	
연면적(m <sup>2</sup> )	47,885.55m <sup>2</sup>	48,931.06m <sup>2</sup>	56,783.82m <sup>2</sup>	
규 모	지하7층, 지상20층	지하7층, 지상20층	지하7층, 지상20층	
건물높이(m) (옥탑포함)	90	90	90	

**라. 참고사항**

- 세운 3-4~7구역 관련 기 조건부 가결된 문화재위원회 심의(2015.2.26) 내용
  - 신청인 : ○○○
  - 신청내용 <숙박, 업무 및 근린생활시설 등 신축>
    - 위치 : 서울시 중구 입정동 2-4번지 일원(종묘로부터 약 420m 이격)
    - 내용

구 분	3-4구역	3-5구역	3-6구역	3-7구역
대지면적(m <sup>2</sup> )	3,762.5	1,780.6	2,813.4	2,202.5
연면적(m <sup>2</sup> )	52,146.9	19,978.6	36,585.08	24,865.43
규모	지하7층 지상19층	지하4층 지상20층	지하6층 지상20층	지하4층 지상20층
건물높이(m) (옥탑포함)	90	73	70	70
용적률(%)	895.45	880.94	888.06	887.48

**마. 의결사항**

- 조건부가결
  - 역사유적과 관련된 역사문화시설을 포함할 것
  - '15.2.26. 3-4~7구역 심의결과와 같이 조건사항 및 권고사항 반영

## 5. 종묘 보호구역 내외 전시관 건립

### 가. 제안사항

서울특별시 종로구 소재 사적 제125호 「종묘」 문화재보호구역 내외에 전시관(주얼리비즈니스센터)을 건립하고자 국가지정문화재 현상변경등 허가 신청한 사항을 부의하오니 심의하여 주시기 바랍니다.

### 나. 제안사유

- 사적125호 종묘 문화재보호구역 내외에 걸쳐 전시관(주얼리비즈니스센터)을 건립하고자 신청한 사항임.

### 다. 주요내용

- (1) 신청인 : ○○○
- (2) 대상문화재명 : 종묘(사적 제125호)
  - 소재지 : 서울시 종로구 훈정동 1-2호
- (3) 신청내용
  - 위치 : 서울시 종로구 권농동 190-2(문화재보호구역 내외)
  - 사업내용

	구분	신청내용	비고
근린생활시설	대지면적	290.7㎡	
	건축면적/연면적	128.5㎡/447.3㎡	
	최고높이	8.4m(지하2층, 지상2층)	
	구조	지상 : 한식목구조, 지하 : 철근콘크리트조	

### 라. 의결사항

- 원안가결
  - 발굴조사 결과 확인 후, 문화재청 자체 처리

## 6. 김포 문수산성 내외 데크 설치

### 가. 제안사항

경기도 김포시 소재 사적 제139호 「김포 문수산성」 내외 데크 설치를 위하여 국가지정문화재 현상변경등 허가신청한 사항을 부의하오니 심의하여 주시기 바랍니다.

### 나. 제안사유

- 김포 문수산성 사적 지정구역 내·외에 문화재 및 산림훼손 방지를 위하여 데크를 설치하려는 사안임.
- 지난 사적분과 제4차 회의('15.04.08)에서 “문화재 보존관리 및 역사문화 환경 저해” 사유로 부결된 것을 사업규모를 축소하여 재신청한 사항임.

### 다. 주요내용

- (1) 신청인 : ○○○
- (2) 대상문화재명 : 김포 문수산성(사적 제139호)
  - 소재지 : 경기도 김포시 월곶면 포내리 산36-1번지
- (3) 신청내용<데크 설치>
  - 위치 : 경기도 김포시 월곶면 성동리 212-13번지(문화재구역 내외)
  - 사업내용
    - 등산로 정비 L=158m, B=1.8m, 데크설치 A=469m<sup>2</sup>
    - ※ 지난 사적분과 제4차 회의('15.4.8.) 신청내용
      - 등산로 정비 L=176m, B=1.8m, 데크설치 A=500m<sup>2</sup>

### 라. 의결사항

- 보류
  - 현지조사 후, 재검토

## 7. 북한산성 내외 전력관 매설

### 가. 제안사항

경기도 고양시 소재 사적 제162호 「북한산성」 내외 전력관 매설을 위하여 국가지정문화재 현상변경등 허가신청한 사항을 부의하오니 심의하여 주시기 바랍니다.

### 나. 제안사유

- 북한산성 내외 전력관 매설을 하려는 사항임.

### 다. 주요내용

- (1) 신청인 : ○○○
- (2) 대상문화재명 : 북한산성(사적 제162호)
  - 소재지 : 경기도 고양시 덕양구 북한동 산1-1번지 외 서울시 소재
- (3) 신청내용<전력관 매설>
  - 위치 : 경기도 고양시 덕양구 북한동 산1-1번지 등(문화재구역 내외)
  - 사업내용
    - 전력관 매설 L=1,404m(서울시 구간 0.18km, 고양시 구간 1.224km), 합성수지 파형관(D=100mm), 굴착(최대 : 폭1,338mm\*깊이1,717mm)
    - 전주 32본 철거, ABC(케이블) 구간 경과지 철거

### 라. 참고사항

- (1) 현지조사의견('15.04.30/문화재전문위원 ○○○)
  - 본 건은 고양 북한산성 내외 1.224km(1구역<보존구역> 및 문화재구역) 구간에 대하여 지상의 전주를 철거하고 전선 지중화를 하고자 하는 것으로서, 전선 지중화는 역사문화환경 조성에 긍정적이나, 대서문 구간의 문루 지하를 굴착하고 지중화하는 작업에는 신중을 기할 필요가 있음.
  - 따라서, 대서문 구간에 대하여는 기존 전신주를 활용하여 선로를 연결하는 것이 적절하며, 산성 내부의 유물 산포구역에 대하여는 시굴조사를 선행하고 사업을 진행하는 것이 적절한 것으로 판단됨.

## (2) 고양시장 의견

- 한국전력공사에서 시행하는 전선 지중화사업은 외부에 위치한 전봇대 전선을 지하로 매립하여 경관정비 및 화재 위험성을 최소화하는 공익적인 측면은 바람직하나, 현재 전선이 매립되어 통과하는 대서문의 경우, 시간적·자연적 원인과 더불어 문 사이로 차량 통행이 빈번하며, 많은 등산객이 문루 등을 자주 이용하여 성벽의 균열 및 변형이 발생되고 있는 바, 지중화 사업에 따른 안전진단이나, 문화재 관계전문가 검토 등을 충분히 반영하고 보완대책을 강구하여 대서문의 영향을 미치지 않는 범위에서 전선지중화 사업을 진행하는 것이 타당하다고 사료됨.
- 또한 「문화재 보호법」 제35조에 의한 국가지정 문화재 현상변경 허가 및 「매장문화재 보호 및 조사에 관한 법률」 제4조 및 같은법 시행령 제3조에 의거한 매장문화재 유존지역으로 사업을 시행하기 위하여는 사업 시행 전 같은법 제11조에 따라 문화재청과 협의하여야 함.

## 마. 의결사항

- 보류
  - 현지조사 후, 재검토



## 8. 서울 선릉과 정릉 내 우수 저류조 등 설치(허가사항 변경허가)

### 가. 제안사항

서울특별시 강남구 소재 사적 제199호 「서울 선릉과 정릉」 내에 우수 저류조 등을 설치하고자 국가지정문화재 현상변경 허가사항 변경허가 신청한 사항을 부의하오니 심의하여 주시기 바랍니다.

### 나. 제안사유

- 집중호우 시 지대가 낮은 선·정릉 일대에 상습적으로 상가 및 주택지 침수 현상이 발생되어 이를 방지하고자 우수 저류조를 설치하고자 하는 사항임
- 동 건물은 '12.11.14 문화재위원회에서 조건부 가결되어 문화재 현상변경 허가('12.11.28)한 사항으로 허가조건에 따라 대상지를 시굴 조사한 결과('13.04.09) 유구 및 유물이 발견되지 않은 것으로 확인되었음.
  - 또한, 대상지에 대한 지반조사 결과 지하에 풍화암층과 연암층이 분포하여 저류조 높이를 축소(H6.1m→4.0m)하고 면적을 넓게(1,200m<sup>2</sup>→2,170m<sup>2</sup>) 터파기 작업 등을 시행하기 위한 변경허가('13.6.12)를 득함.
- 해당 우수 저류조 상부 수목식재와 관련하여 문화재위원회 월안가결('13.05.29/'13.06.12)된 사항에 대하여, 수목식재 외 관람객 편의시설 추가 설치를 위한 허가사항 변경허가를 신청하는 것임.

### 다. 주요내용

- (1) 신청인 : ○○○
- (2) 대상문화재 : 서울 선릉과 정릉(사적 제199호)
  - 소재지 : 서울시 강남구 삼성동 131번지
- (3) 신청내용<우수 저류조 및 지하 주차장 설치>
  - 위치 : 서울시 강남구 삼성동 131번지(문화재구역)

○ 사업내용

공종별	1차 변경 (‘12.11.14)	2차 변경 (‘13.05.29)	3차 변경 (‘13.06.12)	4차 변경(금회) (‘15.05.13)	비고
우수 저류조	B20×L60×He6.1 (1,200㎡)	좌동	B35×L61×H4.0 (2,170㎡)	B35×L62×H4.0 (2,170㎡)	유입관거: Ø800mm L=250m
지하 주차장	B20×L60×He3.0 (주차면적:30면)	좌동	B35×L61×H3.0 (주차면적 : 58면)	B35×L62×H3.0 (주차면적 : 56면)	유입관거: Ø1000mm, L=240m
조경 공사	-	<ul style="list-style-type: none"> <li>○ 지장목 벌채 : 33주(외래수종)</li> <li>○ 지장목 이식 : 물오리나무 등 136주</li> <li>○ 저류조 상부 녹지대 복원 식재               <ul style="list-style-type: none"> <li>- 교목 : 소나무 외 9종 114주</li> <li>- 관목 : 사철나무 외 2종 450주</li> <li>- 잔디식재(평떼) : 1,183㎡</li> </ul> </li> </ul>	<ul style="list-style-type: none"> <li>○ 지장목벌채 : 48주(외래수종)</li> <li>○ 지장목 이식 : 물오리나무 등 183주(증47주)</li> <li>○ 저류조 상부 녹지대 복원 식재               <ul style="list-style-type: none"> <li>- 교목 : 소나무외 9종 188주</li> <li>- 관목 : 사철나무 외 2종 380주(감80주)</li> <li>- 잔디식재(평떼) : 2,138㎡</li> <li>- 수목 재이식 : 물오리나무 10주</li> </ul> </li> </ul>	<ul style="list-style-type: none"> <li>○ 지장목벌채 :48주(외래수종)</li> <li>○ 지장목 이식 : 물오리나무 등 <b>181주(감2주)</b></li> <li>○ 저류조 상부 녹지대 복원 식재               <ul style="list-style-type: none"> <li>- 교목 : 소나무 외 4종 124주(감64주)</li> <li>- 관목 : 병꽃나무 외 4종 3,850주 (<b>증3,470주</b>)</li> <li>- 맥문동식재 : 750주(<b>증750주</b>)</li> <li>- 잔디식재(평떼) : 1,375㎡(<b>감763㎡</b>)</li> <li>- 수목 재이식 : 물오리나무 10주</li> </ul> </li> </ul>	

○ 기타 변경사항 (관람객 편의시설 등)

- 지하 주차장 화장실 설치 (규모 B=4.7m, L=12.6)
- 광장 설치 및 바닥 포장, 성곽석 쌓기
  - 광장 설치 (규모 B=27.8m, L=34.5m)
  - 바닥포장 : 투수블럭 포장 (면적 690㎡)
  - 조경수목주변 성곽석 쌓기 (규모 B=0.5m, L=12.0m, H=1.0m)
- 광장내 파고라(B=4.6m, L=7.6m), 주차장출입구 캐노피(B=7m, L=22m) 설치
- 엘리베이터 및 계단 돌출부 전벽돌 및 한옥기와 마감 (면적 63.2㎡)

라. 참고사항

(1) 추진경과

- '11.12.14 : 심의결과, 문화재청(궁능문화재과)과 강남구청 협의 후 재심의
- '12.01.11 : 심의결과, 조건부 가결(검토 의견을 반영하여 사업 시행)

- '12.09.21 : 우수 저류조 설치구역 시굴조사 전문가 검토 회의  
(문화재위원 김권구, 문화재전문위원 이창환)
- '12.10.25 : 허가사항 변경허가 관련 현지조사 실시(문화재위원 이창환)
- '12.11.14 : 1차 허가사항 변경허가 심의결과, 조건부 가결  
(발굴조사 후 그 결과에 따라 사업 시행)
- '13.04.09 : 시굴조사완료(출토 유구 및 유물 없음)  
-조사기관 : (재)한백문화재연구원
- '13.05.29 : 2차 허가사항 변경허가 심의결과, 원안가결
- '13.06.12 : 3차 허가사항 변경허가 심의결과, 원안가결

**(2) 조경 식재 계획(변경내용)**

- 사업대상지 내 지장수목 처리수량

지장수목 현황				처리계획	비 고
수 종	수량(주) - 당초	수량(주) - 변경			
교 목	물 오 리 나 무	58	64	이 식	▲ 6주
	은 행 나 무	8	0	임목폐기	▼ 8주
	참 나 무	2	2	이 식	
	귀 룡 나 무	6	7	이 식	▲ 1주
	회 화 나 무	4	0	임목폐기	▼ 4주
	느 티 나 무	5	5	이 식	
	단 풍 나 무	3	6	이 식	▲ 3주
	잣 나 무	1	1	이 식	▲ 1주
관 목	개 나 리	34	34	이 식	
	쥐 똥 나 무	62	62	이 식	▲ 23주
합 계		<b>183</b>	<b>181</b>		
당초 - 이식 : 183주					
변경 - 이식 : 181주					

- 빗물저류조 상부 녹지대 복원식재 계획

구 분	규 격	단 위	수량(당초)	수량(변경)	비 고	
상록 교목	소 나 무	H8.0×W4.0×R40	주		1	▲ 1주
	소 나 무	H6.0×W3.0×R30	주		2	▲ 2주
	소 나 무	H4.0×W2.5×R20	주		2	▲ 2주
	소 나 무	H3.0×W1.5×R10	주	17		▼ 17주
	소 나 무	H4.0×W2.0×R15	주	12	10	▼ 2주
	소 나 무	H4.5×W2.0×R18	주		10	▲ 10주
	소 나 무	H5.0×W2.5×R20	주	12	6	▼ 6주
	선 주 목	H2.0×W1.0	주	18		▼ 18주
	쪽 동 백	HW2.5×R6	주	20		▼ 20주
	소 계		주	<b>79</b>	<b>31</b>	<b>▼ 48주</b>

낙엽 교목	단 풍 나 무	H2.5×R8	주	32		▼ 32주
	때 죽 나 무	H3.0×R8	주	24	25	▲ 1주
	산 딸 나 무	H3.5×R10	주		15	▲ 15주
	산 사 나 무	H3.0×R8	주	21	36	▲ 15주
	팔 배 나 무	H3.5×R8	주	18	17	▼ 1주
	회 화 나 무	H4.0×R8	주	14		▼ 14주
	소 계			주	109	93
교 목 계			주	188	124	▼ 64주

구 분	규 격	단 위	수량(당초)	수량(변경)	비 고	
낙엽 관목	병 꽃 나 무	H1.0×W0.4	주		350	▲ 350주
	산 철 쪽	H0.3×W0.3	주		1400	▲ 1400주
	조 팝 나 무	H0.6×W0.3			400	▲ 400주
	진 달 래	H0.4×W0.3			1400	▲ 1400주
	화 살 나 무	H0.8×W0.4			300	▲ 300주
	쥐 똥 나 무	H1.5×W0.4		380		▼ 380주
	소 계			주	380	3850
관 목 계			주	380	3850	▲ 3520주

구 분	규 격	단 위	수량(당초)	수량(변경)	비 고	
지피	잔 디 ( 평 때 )	0.3×0.3×0.03	m <sup>2</sup>	2,138	1,219	▼ 919
	잔 디 ( 줄 때 )	0.3×0.3×0.03	m <sup>2</sup>		156	▲ 156
	맥 문 동	10cm	본		750	▲ 750
	소 계				2,138	2,125
지 피 계				2,138	2,125	▼ 13

#### 마. 의결사항

##### ○ 조건부가결

- 관계전문가의 자문을 받아 시행할 것

## 9. 김포 장릉 주변 공동주택 및 부대시설 신축

### 가. 제안사항

경기도 김포시 소재 사적 제202호 「김포 장릉」 주변에 공동주택 및 부대시설을 신축하고자 국가지정문화재 현상변경등 허가신청한 사항을 부의하오니 심의하여 주시기 바랍니다.

### 나. 제안사유

- 김포 장릉 주변 현상변경 허용기준 3구역에 공동주택(아파트) 및 부대시설을 신축하고자 신청한 사항임.
- '15년 제3차 문화재위원회 사적분과 회의('15.03.11) 시 김포시의 종합적 의견이 제시되어야 할 것으로 “보류” 되었고, 제4차 회의('15.04.08) 시 현지조사 후 재검토로 “보류” 되었음.
- ※ 신청건은 현상변경허용기준 수립되기 전 '08.3월 공동주택 신축허가(지하 1층, 지상18층 / 최고높이 58.2m)를 득하였으나 착공없이 허가기간 만료 되었으며, 이후 골프장 건설로 계획 수정하였으나 부결되었음.

### 다. 주요내용

- (1) 신청인 : 맹○○
- (2) 대상문화재명 : 김포 장릉(사적 제202호)
  - 소재지 : 경기도 김포시 장릉로 79(풍무동)
- (3) 신청내용<공동주택(아파트) 및 부대시설 신축>
  - 위치 : 경기도 김포시 감정동 631번지 외(문화재구역으로부터 160m 이격 /3구역(건물최고 높이 평지붕 14m, 경사지붕 18m))
  - 사업내용

구분	기 허가사항('08.3월) “허가기간 만료”	1차 신청 (‘15.2.11) “부결”	2차 신청 (‘15.3.11) “보류”	3차 신청 (‘15.4.8) “보류”	금차	변경사항
연면적	59,486.17㎡	86,213.43㎡	88,147.12㎡	변경없음	변경없음	-
대지면적	22,525.00㎡	27,740.00㎡	27,740.00㎡	변경없음	변경없음	-
건축물 최고높이	58.2m(지상18층)	72m(지상23층)	55.45m(지상17층)	변경없음	변경없음	-
구조	철근콘크리트	철근콘크리트	철근콘크리트	변경없음	변경없음	-

## 라. 참고사항

### (1) 현지조사의견('15.04.24/문화재위원 ○○○, 전문위원 ○○○)

- 본 건물은 김포 장릉에서 160m 이격된 3구역(평지붕 14m / 경사지붕 18m 이하)인 곳에 건축면적(5,856.10㎡), 연면적(88,147.12㎡), 최고높이 17층(55.45m), 13개동을 신축하고자 하는 사업임.
- 문화재에서 인지되지 않고 연접하여 비슷한 규모의 아파트가 건립되어 있어 역사문화환경에 미치는 영향은 미미할 것으로 판단됨.
  - 단, 유물산포지는 아니지만 문화재와 연접하여 사전에 지표조사 등의 조사는 필요할 것으로 판단됨.

## 마. 의결사항

- 조건부가결
  - 지표조사 후, 시행할 것

## 10. 서울 의릉 주변 공동주택 신축(허가사항 변경허가)

### 가. 제안사항

서울특별시 동대문구 소재 사적 제204호 「서울 의릉」 주변에 “공동주택 신축” 하고자 국가지정문화재 현상변경등 허가사항 변경허가 신청한 사항을 부의하오니 심의하여 주시기 바랍니다.

### 나. 제안사유

- 서울시 동대문구 서울 의릉 문화재보호구역으로부터 50m 이격된 2구역(서울시 문화재보호조례 등 관련 법률에 따라 처리)에 공동주택 신축을 하고자 신청한 사항임.
- '11년 12월에 문화재심의 시 조건부(표본 발굴조사) 허가된 사항으로 사업 계획을 변경하고자 신청한 사항이며, '15년 제4차 문화재위원회 사적분과 회의('15.04.08)시 현지조사 후 재검토로 “보류” 되었음.

### 다. 주요내용

- (1) 신청인 : 최○○
- (2) 대상문화재명 : 서울 의릉(사적 제204호)
  - 소재지 : 서울시 성북구 화랑로 32길 146-20
- (3) 신청내용<공동주택 신축>
  - 위치 : 서울시 동대문구 이문동 257-42번지 일대(문화재구역과 연결 /2구역(서울시 문화재보호조례 등 관련 법률에 따라 처리))
  - ※ 공통사항 : 아파트 신축 및 재건축(재개발)은 문화재청 별도 심의
  - 사업내용

구분	변경전	변경후	비고
사용부지	94,284㎡	116,586㎡	증)22,302㎡
건축면적	20,001.47㎡	26,136.91㎡	증)6,135.44㎡
용적률	239.64%	232.85%	감)6.79%
규모	지상27층 35개동	지상27층 40개동	증)5개동
최고높이	80.55m	79.80m	감)0.75m
세대수	2,429세대	2,903세대	증)474

※ 변경사유 : 서울시 고시 제2014-209호 이문·회경 재정비 촉진지구 계획 변경으로 인하여 용적률 및 실사용 부지면적 변경

**라. 참고사항**

(1) 현지조사의견('15.04.24/문화재위원 ○○○, 전문위원 ○○○)

○ 본 건물은 2011년 건축면적(20,001.47㎡), 용적률(239.64%), 최고높이(80.55m), 지상 27층 35개 동으로 허가 받은 사항에 대하여, 부지 면적을 22,302㎡ 증가시키고 이에 따라 높이가 0.75m 축소되면서 건축면적이 6,135.44㎡ 5개동이 증가된 사항으로서, 문화재에서 인지되지 않고 문화재에서 방사형으로 통경축을 확보하는 등 역사문화환경에 미치는 영향은 미미할 것으로 판단됨

(2) 사업추진 경과

연번	추진일자	추진내용
1	'09.09.09	1차 문화재심의-보류
2	'09.10.14	2차 문화재심의-부결
3	'09.11.11	3차 문화재심의-보류
4	'09.12.09	4차 문화재심의-조건부허가(시굴조사)
5	'10.03.11	사업시행인가(허가) 승인
6	'11.01.14	5차 문화재심의-허가(시굴조사)
7	'11.12.14	6차 문화재심의-조건부허가(표본 발굴조사)
8	'13.07.01	서울시장 현장 실사 (공공건축가 지원결정)
9	'14.08.21	재정비촉진계획 변경 결정 (서울시 고시 제2014-290호)
10	'15.04.08	7차 문화재심의-보류(현지조사 후 재검토)

**마. 의결사항**

○ 원안가결



## 11. 경주 재매정 내 유허비 등 탁본

### 가. 심의사항

2015년 금석문 탁본 조사 사업과 관련하여 경북지역 소재 「경주 재매정」 내 김유신 유허비 등 2건의 국가지정문화재 탁본 허가 여부를 부의하오니 심의하여 주시기 바랍니다.

### 나. 제안사유

- 「문화재보호법」 제35조에 의거 국가지정문화재 탁본은 허가를 받도록 되어 있으므로 문화재위원회 심의를 받고자 함.
- ※ 2015년도 금석문 탁본 조사 사업은 유형문화재과가 민간경상보조 사업으로 불교중앙박물관이 사업을 추진하고 있음.

### 다. 주요내용

- (1) 신청인 : ○○○
- (2) 대상문화재명 : 경주 재매정(사적 제246호), 영주 금성대군 신단(사적 제491호)
- (3) 대상 선정 방법
  - 역사적 중요성을 갖춘 유물 가운데, 선본 탁본이 미흡하여 보존이 시급한 대상 중심 우선 선정
  - 관리가 소홀하다고 판단되는 유물의 명문 훼손 방지 대상 선정
- (4) 탁본방법 : 한지와 먹을 이용한 습식 탁본
- (5) 작업 팀 : ○○스님(대한불교조계종 ○○사 주지, 책임연구원) 외 8명
- (6) 활용내용 : 향후 전시 및 학술 연구 자료 활용

### 라. 의결사항

- 원안가결
  - 훼손에 유의해서 탁본할 것

[붙임]

2015년도 금석문 탁본 조사 사업 목록

연번	소재지	지정번호	지정명칭	제작 연대	크 기		사 진
					세로/높이	가로/너비	
1	경북 경주	사적 제246호	경주 재매정 (김유신유허비)	1872 (고종9)	148	55	
2	경북 영주	사적 제491호	영주 금성대군 신단 (금성대군신단비)	1742 (영조18)	137	55	

## 12. 논산 돈암서원 정비사업 변경

### 가. 제안사항

충청남도 논산시 소재 사적 제383호 「논산 돈암서원」 정비사업을 변경하고자 부의하오니 심의하여 주시기 바랍니다.

### 나. 제안사유

- 「한국의 서원 세계유산등재추진단」(단장:이○○)의 사전 점검 시('15.03.05) 자문 결과를 반영하여 돈암서원 정비사업을 일부 변경하고자 신청한 사항임

### 다. 주요내용

- (1) 신청인 : ○○○
- (2) 대상문화재명 : 논산 돈암서원(사적 제383호)
  - 소재지 : 충남 논산시 연산면 임3길 26-14
- (3) 신청내용<논산 돈암서원 정비사업 변경>
  - 위치 : 충남 논산시 연산면 임3길 26-14
  - 사업내용

구 분		당 초	변 경	비 고
화장실 신축		고직사 주변	1안 : 고직사 주변	
			2안 : 응도당 뒤 담장 밖	
현판	돈암서원	입덕문 정면	응도당 내부 대청	
	입덕문	입덕문 안쪽	정면으로 이전	
홍살문		산양루 앞	동북측 진입로	
협문 설치		없음	응도당 뒤	응도당 뒤 화장실 설치 시
비석(3개소)		입덕문 주변	입덕문 밖 동쪽	

### 라. 참고사항

- (1) 돈암서원 사적공원 정비사업
  - 사업위치 : 충남 논산시 연산면 임리 일원
  - 사업목적 : 전통 유교문화에 대한 역사적 가치 재조명, 주변 유교문화자원과 연계하여 지역경제 활성화

- 사업면적 : 75,000m<sup>2</sup>
- 사업내용 : 세계문화유산 등재 관련 시설정비, 한옥마을, 예학관, 유물관 등 건립, 전통조경 및 주변 환경정비, 버퍼존 정비 등
- 사업기간 : 2009~2018년
- 사업비 : 29,375백만원(광역지역발전특별회계)

**(2) 「한국의 서원 세계유산등재추진단」 자문의견**

- 돈암서원 정비사업의 일환으로 세계유산 등재를 위해 다음 사항을 우선적으로 시행할 것을 권고함
- 서원 입구의 홍살문은 현재 위치에서 동북쪽 진입로쪽으로 이전하여 현장에서 논의한 위치에 가도록 함
- 응도당 서남쪽에 위치한 화장실은 담장 밖으로 이축하도록 하고, 담장에는 협문을 설치하도록 함(이축 위치는 현장에서 논의한 위치로 함)
- 응도당 남쪽 밖 엔진펌프장은 응도당 실내에서 보이지 않도록 이축하는 화장실 서남쪽에 위치하도록 함
- 입덕문 정면의 ‘돈암서원’ 현판은 응도당 내부 대청 후벽 상부로 이전하고, ‘입덕문’ 현판은 입덕문 정면(동쪽)으로 이전하도록 함
- 전사청 출입사주문 바닥의 전돌은 강회 다짐으로 바꾸도록 함
- 사당(송례사) 기단 오르내리는 신설 계단 2별은 철거하도록 함
- 응도당과 입덕문 사이의 비석들은 입덕문 북쪽 담장 외부에 이축하도록 함
- 관리사 뒤쪽(북쪽) 협문 기둥의 부식 부분 등 부재는 해체 보수하여야 함
- 돈암서원 주변 환경 및 경관을 개선하기 위한 전체 마스터플랜을 수립하도록 하고, 세계유산 현지실사 이전에 계획이 완료되어야 함

**마. 의결사항**

- 조건부가결
  - 화장실 신축은 1안으로 하되, 수목으로 차폐할 것

### 13. 김제 금산사 일원 주변 금산천 하천환경 조성

#### 가. 제안사항

전라북도 김제시 소재 사적 제496호 「김제 금산사 일원」 주변 금산천의 하천환경을 조성하고자 국가지정문화재 현상변경등 허가신청한 사항에 대하여 부의하오니 심의하여 주시기 바랍니다.

#### 나. 제안사유

- 김제 금산사 일원 주변 금산천 하천환경 조성 행위가 문화재 보존관리에 미치는 영향을 심의하고자 하는 사항임
- ※ 2015년도 제4차 사적분과 심의 시('15.04.08) '문화재 주변 역사문화환경 저해'를 사유로 부결되었으나, 사업계획을 수정하여 재신청함.

#### 다. 주요내용

- (1) 신청인 : ○○○
- (2) 대상문화재명 : 김제 금산사 일원(사적 제496호)
  - 소재지 : 전북 김제시 금산면 모악15길 1
- (3) 신청내용<금산천 하천환경 조성>
  - 위치 : 전북 김제시 금산면 삼산리 일원(문화재구역과 인접/1구역)
  - 내용

구 분	1차(2015.4.8.) 부결안	2차(금회) 신청안
정비연장	410m	410m
사업내용	돌붙임 : L=564.3m 낙차공 : 2개소 여 울 : 4개소 목 교 : 2개소 사고석포장 : 679m <sup>2</sup>	돌붙임 : L=529.6m 낙차공 : 2개소 여 울 : 1개소 목 교 : 2개소

## 라. 참고사항

### (1) 현지조사의견('15.04.02/문화재위원 ○○○)

- 본 건은 김제 금산사 지정구역과 인접한 1구역(원지형 보존)의 금산천을 생태하천으로 조성하기 위하여 호안석축, 목교, 낙차공, 여울 등의 시설을 설치하려는 계획임.
- 문화재 주변의 역사문화환경은 자연스럽게 보존하는 것이 바람직함. 현재 금산천은 자연스러운 하천의 모습을 유지하고 있고 재해의 위험도 낮아 인위적으로 하천환경을 조성하는 것은 적정하지 않다고 판단됨.

## 마. 의결사항

- 부결
  - 하천의 형태를 인위적으로 변형조성하는 것은 역사문화환경 저해

## 14. 청주 상당산성 내 성안저수지 개보수

### 가. 제안사항

충청북도 청주시 소재 사적 제212호 「청주 상당산성」 내 성안저수지를 개보수하고자 부의하오니 심의하여 주시기 바랍니다.

### 나. 제안사유

- 청주 상당산성 내 성안저수지가 노후 파손되고 기능이 저하됨에 따라 재해 예방을 위하여 개보수하고자 신청한 사항임

### 다. 주요내용

- (1) 신청인 : ○○○
- (2) 대상문화재명 : 청주 상당산성(사적 제212호)
  - 소재지 : 충북 청주시 상당구 산성동 일원
- (3) 신청내용<성안저수지 개보수>
  - 위치 : 충북 청주시 상당구 산성동 147-4필지 외 10필지
  - 사업내용
    - 규모 : 총연장 78m
    - 세부내용 : 보강그라우팅 156공, 상류사면 사석쌓기 854m<sup>2</sup>, 댐마루 점토포장 234m<sup>2</sup>, 물넘이 보수보강(L=4.0m, B=0.5m), 취수시설 1식, 안전난간 78경간, 저수지 준설 6,910m<sup>3</sup>

### 라. 참고사항

#### (1) 누수조사 결과(요약)

- 조사기관 : 한국농어촌공사 충북지역본부
- 조사기간 : '15.4월
- 조사방법 : 외관조사, 물리탐사, 표준관입시험 및 투수시험 등
- 조사결과
  - 상류사면의 상태는 세굴 및 침식이 심하며, 하류사면은 세굴, 침식 및 함몰이 관찰되었음. 하단부 전체에 뚜렷하고 심한 누수와 점토의 유출을

확인할 수 있어 제방의 누수는 상당히 진행된 것으로 조사됨. 물넘이와 개거형 방수로 연결부, 바닥에서 콘크리트 파손, 균열이 확인되며, 일부 콘크리트가 박리되는 등 노후 상태임. 원형 통관의 복통을 감싸는 콘크리트 구조물은 파손 및 균열이 상당히 심하고 복통 내부에서 누수가 진행되어 점토 유출이 수반되며, 저수지 안전점검(누수조사) 결과 'D'등급지구로 분석됨

- 조사결과를 종합해 볼 때 본 성안저수지는 제방 전 구간에 걸쳐 매우 높은 투수성을 갖으며, 유체 흐름에 대한 저항성이 매우 저하되어 있는 것으로 판단됨. 또한 내제하고 있는 저수가 침투하여 유출로 하류사면 말단부로 누수유로가 형성되어 있는 것으로 파악됨에 따라 제방의 기능 및 안전을 유지하기 위한 조속한 보수·보강 요망됨

#### 마. 의결사항

##### ○ 조건부가결

- 관계전문가 입회 하에 터파기를 실시하고 그 결과를 반영하여 설계할 것



## 15. 서울 탑골공원 내 복청교 교명주 이전

### 가. 제안사항

서울특별시 종로구 소재 사적 제354호 「서울 탑골공원」 내 위치한 복청교 교명주를 서울역사박물관으로 이전하고자 부의하오니 심의하여 주시기 바랍니다.

### 나. 제안사유

- 서울 탑골공원 내에 위치한 복청교(福淸橋) 교명주를 서울역사박물관으로 이전하여 전시 및 연구자료로 활용하고자 신청한 사항임

### 다. 주요내용

(1) 신청인 : ○○○

(2) 대상문화재명 : 서울 탑골공원(사적 제354호)

- 소재지 : 서울시 종로구 종로2가 38-1

(3) 신청내용<복청교 교명주 이전>

○ 이전대상

- 명칭 : 복청교(福淸橋) 교명주

- 수량 : 1점

- 크기 : 112×25.9cm

- 연혁

- 1412년(태종 12년) 중학천 하류에 설치, 혜정교(惠政橋) 또는 혜교(惠橋)로 명명
- 1926년 개축, 복청교로 명칭 변경
- 탑골공원 내 이전 시기 및 사유는 불명확함

○ 추진배경 및 이전사유

- 일제강점기 개축된 다리의 교명주를 항일운동의 본거지인 탑골공원내에 전시하는 것은 부적합
- 서울의 물길에 대한 중요자료로서 서울역사박물관 및 청계천문화관에서 전시 및 연구자료로 다양하게 활용하고자 함

○ 활용계획

- 청계천 상설전 재개관 시(2015.7) 전시자료 활용, 공개
- 2015년 서울-북경 국제교류전 ‘물길 도시, 서울’(가칭)의 일환으로 중국 북경수도박물관에 교류 전시 예정('15.9.~11)

라. 참고사항

(1) 복청교 연혁(서울역사박물관 제공)

종로구 종로1가 광화문우체국 부근에 있던 다리로 광화문 북쪽에서 흘러내린 중학천이 청계천으로 유입될 때, 종로 쪽에 놓인 다리였다. 혜정교(惠政橋) 혹은 혜교(惠橋)라고도 부른다. 이 다리 옆에 우포도청(右捕盜廳)이 있었기 때문에 포청다리라고도 불렀고, 조선시대 육조 관아를 비롯한 행정기관이 집중되어 있는 육조거리 동쪽에 있었기 때문에 일명 관가(官街)다리라고도 불렀다.

수선전도에는 혜교(惠橋)라고 표시되어 있다(그림1). 또한 <경도오부북한산성부도>에는 이 다리를 세장교(歲長橋)라고 표기하였는데, 1926년 도로를 개수하면서 석교를 콘크리트교로 개수하고 이름을 복청교(福淸橋)라고 하였다.<sup>1)</sup> 홍사용(洪思容, 1900~1947)시인의 1934년 4월 발표한 ‘호젓한 걸음’ 시 속에 복청교가 등장한다.<sup>2)</sup> 현재 다리는 없어지고 교명주만이 남아있으며, 탑골공원 내에 보관되어 있다. 혜정교터의 표지석은 광화문우체국 앞에 위치한다(그림2).



그림 1. 수선전도



그림 2. 혜정교터 표지석

이 다리는 태종 12년(1412) 경상 · 전라 · 충청도의 역부를 동원하여 개천공사를 할 때 대광통교와 소광통교 등과 함께 만들어진 다리이다. 육조거리와 백성이 많이 모이는 종로거리와 마주치는 곳이며 우포청 앞에 위치한 곳으로 죄인에 대한 공개형 집행 장소로도 널리 알려져 있다. 또한 이곳 서쪽에는 세종 때부터 양부

1) 『동아일보』, 1926년 12월 29일자 3면.  
 2) 호젓한 걸음 포청(捕廳) 다리 무섭지 않소?  
 요리(料理)집 살(殺)풀이 장단(長短)\_\_\_\_\_ (福淸橋)라오  
 일부러 맞는 함박눈 옷 젖은들 대수요? -중략-  
 오간수(五間水) 목이 메니 왕십리(往十里) 어이 가리(『三千里』 131호, 1939년 4월)

일구를 두었다<sup>3)</sup>. 때문에 부근에 있던 신작로동 송교 · 혜천 · 피마동 · 낭후동을 합쳐 양부일귀의 뜻을 딴 일영대계(日影臺契)로 불렀다. 혜정교 근처 우물주변의 마을은 혜천동(惠泉洞) · 혜천골 · 혜정교우물골이라고 하였다.

#### 마. 의결사항

- 원안가결

---

3) 『朝鮮王朝實錄』, 世宗 16年 10月 2日 “

, 以測日影”

## 16. 강진 고려청자 요지 내외 농어촌도로 확포장

### 가. 제안사항

전라남도 강진군 소재 사적 제68호 「강진 고려청자 요지」 내외 농어촌도로를 확포장하고자 국가지정문화재 현상변경등 허가신청한 사항에 대하여 부의하오니 심의하여 주시기 바랍니다.

### 나. 제안사유

- 강진 고려청자 요지 문화재구역 내외 농어촌도로를 확포장하는 행위가 문화재 보존관리에 미치는 영향을 심의하고자 하는 사항임

### 다. 주요내용

- (1) 신청인 : ○○○
- (2) 대상문화재명 : 강진 고려청자 요지(사적 제68호)
  - 소재지 : 전남 강진군 대구면 사당리 산4번지 외
- (3) 신청내용<농어촌도로 확포장>
  - 위치 : 전남 강진군 계율리 산20번지 외(문화재구역 내외)
  - 내용
    - 연 장 : L=3,725m, B=7.5m(포장폭 6m)
    - 구조물 : 횡배수관(D800~600mm) 183.2m, L형측구 1,776m, U형측구 1,389m
    - 포 장 : 표층아스콘 286.11a, 기층아스콘 34.6a, 콘크리트포장 1,610m<sup>2</sup>, 보조기층 및 선택층 포설 1,678m<sup>3</sup>

### 라. 참고사항

- (1) 현지조사의견('15.04.28/문화재위원 ○○○)
  - 강진 고려청자 요지 부근 농어촌도로를 확포장하려는 사업으로 필요성은 인정되나,
  - 문화재구역에 해당하는 구간은 절토를 최소한으로 하고, 시굴조사를 사전에 실시하여야 할 것임.

마. 의결사항

○ 조건부가결

- 현지조사의견대로 시행할 것

## 17. 고창읍성 주변 공동주택 신축

### 가. 제안사항

전라북도 고창군 소재 사적 제145호 「고창읍성」 주변에 공동주택을 신축하고자 국가지정문화재 현상변경등 허가신청한 사항에 대하여 부의하오니 심의하여 주시기 바랍니다.

### 나. 제안사유

- 고창읍성 주변 공동주택 신축 행위가 문화재 보존관리에 미치는 영향을 심의하고자 하는 사항임

### 다. 주요내용

- (1) 신청인 : 김○○
- (2) 대상문화재명 : 고창읍성(사적 제145호)
  - 소재지 : 전북 고창군 고창읍 읍내리 126 외
- (3) 신청내용<공동주택 신축>
  - 위치 : 전북 고창군 고창읍 월곡리 492 외(문화재구역으로부터 460m 이격)
  - 내용

구분	공동주택	관리동	근린생활시설	주차장
건축면적	711.7㎡	45㎡	122.5㎡	-
연면적	8,601.2㎡	45㎡	367.5㎡	1,363.5㎡
높이	57.6m(지상17층)	4m(지상1층)	14.6m(지상3층)	지하1층
구조	철근콘크리트조	철근콘크리트조	철근콘크리트조	철근콘크리트조

### 라. 참고사항

- (1) 현지조사의견('15.04.30/문화재전문위원 ○○○)
  - 신청부지는 읍성보다 낮은 위치이고, 읍성과 신청부지 사이에 동쪽의 공동주택을 제외하고는 저층 건물로 이루어져 읍성에서 신청부지가 잘 보이는 상황임.

- 신청부지가 지정구역에서 약 460m 이격되어 멀다고는 하나, 건물의 규모가 크고 높으며, 읍성과 신청부지 사이에 저층 건물로 이루어진 현황을 고려할 때, 문화재 주변 경관에 영향을 미칠 것으로 사료됨.

#### 마. 의결사항

- 부결
  - 읍성 전면부의 스카이라인 경관 훼손 우려

## 18. 김제 금산사 일원 내 템플스테이 시설 신축

### 가. 제안사항

전라북도 김제시 소재 사적 제496호 「김제 금산사 일원」 내에 템플스테이 시설을 신축하고자 국가지정문화재 현상변경등 허가신청한 사항에 대하여 부의하오니 심의하여 주시기 바랍니다.

### 나. 제안사유

- 김제 금산사 일원 문화재구역 내 템플스테이 시설 신축 행위가 문화재 보존 관리에 미치는 영향을 심의하고자 하는 사항임
- ※ 2015년도 제2차('15.02.11) 및 제4차('15.04.08) 사적분과 심의 시 '사적지 역사문화경관 저해'를 사유로 부결되었으나, 신축위치를 변경하여 재신청함.

### 다. 주요내용

- (1) 신청인 : ○○○
- (2) 대상문화재명 : 김제 금산사 일원(사적 제496호)
  - 소재지 : 전북 김제시 금산면 모악15길 1
- (3) 신청내용<템플스테이 시설 신축>
  - 위치 : 전북 김제시 금산면 금산리 24-6 외(문화재구역)
  - 내용
    - 부결안 : 천왕문 우측, 보물 제28호 당간지주와 인접 위치

구분	수행관	관리동	사주문
면적	건축면적 538.02㎡, 연면적 959.49㎡	129.6㎡	4.41㎡
높이	10.97m(지하1층, 지상1층)	7.62m(지상1층)	4.04m
구조	7량가, 이익공, 겹처마	5량가, 익공, 겹처마	3량가, 민도리, 홑처마
지붕	팔작지붕	팔작지붕	맞배지붕



- 금회 신청안 : 일주문 인근 위치

구분	수행관	관리동	부속동	대문
면적	건축면적 538.02m <sup>2</sup>	129.6m <sup>2</sup>	129.6m <sup>2</sup>	18m <sup>2</sup>
높이	10.8m(지상1층)	7.62m(지상1층)	7.62m(지상1층)	4.9m
구조	7량가, 이익공, 겹처마	5량가, 익공, 겹처마	5량가, 익공, 겹처마	3량가, 민도리, 홑처마
지붕	팔작지붕	팔작지붕	팔작지붕	맞배지붕

라. 의결사항

○ 보류

- 현지조사 후, 재검토

## 19. 김해 수로왕릉 내 하마비 이설 및 보호책 설치

### 가. 제안사항

경상남도 김해시 소재 사적 제73호 「김해 수로왕릉」 내의 하마비를 이설하고 보호책을 설치하고자 국가지정문화재 현상변경 허가신청한 사항을 부의하오니 심의하여 주시기 바랍니다.

### 나. 제안사유

- 김해 수로왕릉 승화문 전면의 하마비를 인근으로 이설하고 보호책을 설치하고자 신청한 사항임

### 다. 주요내용

- (1) 신청인 : ○○○
- (2) 대상문화재명 : 김해 수로왕릉(사적 제73호)
  - 소재지 : 경남 김해시 가락로 93번길 26
- (3) 신청내용<하마비 이설 및 보호책 설치>
  - 위치 : 경남 김해시 서상동 312(문화재구역)
  - 사업내용
    - 하마비 이설 : 동쪽으로 5.3m, 북쪽으로 3.0m 이동
    - 좌대 설치 : 규격 850mm×580mm×200mm, 재질 화강석 정다듬
    - 보호책 설치 : 길이 4m(동, 서, 북 삼면), 재질 화강석 정다듬, 높이 600mm
    - ※ 하마비 규격 : 높이 850mm, 너비 450mm, 두께 180mm

### 라. 의결사항

- 조건부가결
  - 전문가 검토를 받아서 시행할 것

## 20. 김해 수로왕비릉 등 내외 산책로 조성

### 가. 제안사항

경상남도 김해시 소재 사적 제74호 「김해 수로왕비릉」, 사적 제75호 「김해 구산동 고분군」 내외에 산책로를 조성하기 위하여 국가지정문화재 현상변경등 허가신청한 사항을 부의하오니 심의하여 주시기 바랍니다.

### 나. 제안사유

- 김해시가 김해 수로왕비릉과 김해 구산동 고분군 일원에서 문화탐방을 위한 산책로를 조성하고자 부의한 사항임.

### 다. 주요내용

- (1) 신청인 : ○○○
- (2) 대상문화재명 : 김해 수로왕비릉(사적 제74호), 김해 구산동 고분군(사적 제75호)
  - 소재지 : 경남 김해시 구산동 120
- (3) 신청내용<산책로 조성>
  - 위치 : 경남 김해시 구산동 120(문화재 구역, 1구역(보존구역), 2구역(평지붕 5m이하, 경사지붕 7.5m이하))
  - 사업내용
    - 수로왕비릉 동문 설치(폭 1.8m)
    - 산책로 설치(잔디블럭 232㎡)
    - 구산동 고분 1 주변 석축(평균 높이 1.0m, 길이 14.9m) 및 계단(폭 1.5m, 높이 0.8m) 설치
    - 구산동 고분 2 주변 계단(폭 2.0m, 높이 1.2m) 설치

### 라. 의결사항

- 부결
  - 역사문화환경 불부합, 재설계 필요

## 21. 합천 영암사지 내외 도로 개설공사

### 가. 제안사항

경상남도 합천군 소재 사적 제131호 「합천 영암사지」 내외 도로 개설을 위하여 국가지정문화재 현상변경등 허가신청한 사항을 부의하오니 심의하여 주시기 바랍니다.

### 나. 제안사유

- 합천 영암사지 주변의 둔내리 마을 사이의 연결을 위하여 도로 개설을 신청한 사항임.
- 문화재위원회 사적분과 소위원회('15.04.23)에서 '옛 길에 대한 고증 필요' 사유로 보류되었으나, 영암사지 진입로에 대한 고증자료를 찾지 못하고 다시 부의한 사항임.

### 다. 주요내용

- (1) 신청인 : ○ ○ ○
- (2) 대상문화재명 : 합천 영암사지(사적 제131호/1964.06.10 지정)
  - 소재지 : 경남 합천군 가회면 황매산로 637-97 외
- (3) 신청내용<도로 개설>
  - 위치 : 경남 합천군 가회면 둔내리 978-5 외 17필지(문화재구역, 1구역(보존구역), 2구역(평지봉 5m 이하, 경사지봉 7.5m 이하))
  - 사업개요
    - 길이 / 폭 : 381m / 6.5m
    - 포장방법 : 아스콘 포장
    - 부대시설 : 도로측구 하부 배수관(D600), 도로 주변 용수개거(400×400mm), 가드레일 등

## 라. 참고사항

### (1) 현지조사의견('14.04.16/문화재전문위원 ○○○)

- 본 건은 합천 영암사지 지정구역을 일부 포함하며, 1구역(보존구역)에 폭 6.5m, 길이 381m 구간을 마을도로로 개설하고자 하는 것으로서, 현재 합천 영암사지 진입은 기존에 발굴로를 활용하고 있어 이를 발굴하여 폐쇄하고 정비할 필요가 있으며, 이를 위하여는 산기슭을 따라 덕전마을로 연결되는 도로가 신설되는 것이 바람직함.
- 또한 영암사지와 현 영암사의 진입동선이 겹치는 것을 방지하므로 도로 개설은 긍정적인 것으로 사료됨.
- 단, 영암사지의 옛길과 관련하여 유구가 있을 가능성이 있으므로, 시굴 조사를 통하여 유구를 확인하고 사업을 시행할 필요가 있을 것으로 판단됨.

### (2) 위치도



## 마. 의결사항

- 보류
  - 현지조사 후, 재검토

## 22. 강화산성 등 주변 상징 조형물 설치

### 가. 제안사항

인천광역시 강화군 소재 사적 제132호 「강화산성」, 사적 제133호 「강화 고려궁지」, 사적 제424호 「대한성공회 강화성당」 주변에 조형물을 설치하기 위하여 국가지정문화재 현상변경등 허가신청한 사항을 부의하오니 심의하여 주시기 바랍니다.

### 나. 제안사유

- 1967~1968년 강화도에서 일어난 ‘심도직물 노조 사건’을 상징하는 조형물을 설치하고자 부의한 사항임.

### 다. 주요내용

- (1) 신청인 : 최○○
- (2) 대상문화재명 : 강화산성(사적 제132호)
  - 소재지 : 인천시 강화군 강화읍 관청리 일원
- (3) 신청내용<심도직물 노조 사건 상징 조형물 설치>
  - 위치 : 인천시 강화군 강화읍 관청리 405(대한성공회 강화성당 문화재보호 구역으로부터 68m 이격/1구역(보존지역))
  - 크기 : 1,605mm×670mm×870mm
  - 재질 : 강판(두께 4.5mm) 가공 후 분체도장

### 라. 참고사항

- (1) 근대문화재과 의견 : 없음

### 마. 의결사항

- 부결
  - 역사문화환경 저해

## 23. 강화 초지진 등 강화 전적지 보수

### 가. 제안사항

인천광역시 강화군 소재 사적 제225호 「강화 초지진」, 사적 제226호 「강화 덕진진」, 사적 제227호 「강화 광성보」, 사적 제306호 「강화 갑곶돈」 등의 탐방로, 울타리, 비각 등을 보수하고자 국가지정문화재 현상변경 허가신청한 사항을 부의하오니 심의하여 주시기 바랍니다.

### 나. 제안사유

- 강화군 소재 전적 사적지를 보수하고자 신청한 사항임.

### 다. 주요내용

(1) 신청인 : ○○○

(2) 대상문화재명

- 강화 초지진(사적 제225호) : 인천시 강화군 길상면 초지리 624
- 강화 덕진진(사적 제226호) : 인천시 강화군 불은면 덕성리 373
- 강화 광성보(사적 제227호) : 인천시 강화군 불은면 덕성리 23-1
- 강화 갑곶돈(사적 제306호) : 인천시 강화군 강화읍 갑곶리 1,020 외

(3) 신청내용<강화 전적지 보수>

○ 초지진

- 기존 울타리 철거 후 로프목책 설치(L 64.8m), 관목 제거 등

○ 덕진진

- 탐방로 흙고화 포장
- 공조루 양성 및 판문 보수, 광장앞 배수로 정비 및 계단 정비
- 덕진돈대 잔디식재 및 단풍나무 이식, 배수로 및 로프목책 설치 등

○ 광성보

- 탐방로 정비(1안 투수블럭, 2안 흙고화 포장)
- 광성보 내 침목계단 자연석계단으로 교체
- 쌍충비각 정비
- 매표소앞 광장 화강석 바닥블럭 해체 후 아스콘 포장 등

- 갑곶돈
  - 탐방로 바닥포장 해체 후 재설치
  - 조경석 계단 해체 후 자연석 계단으로 설치
  - 장대석 석축 일부해체 후 성토 및 잔디 식재
  - 울타리 주변 경계석 교체 등

#### 라. 참고사항

##### (1) 현지조사의견('15.04.21/문화재위원 ○○○, 문화재전문위원 ○○○)

- 본 건은 강화 초지진, 덕진진, 광성보, 갑곶돈 내의 기존 울타리·포장재 등의 시설물이 노후화되어 이를 정비하고자 하는 것으로서, 현지조사에서 검토한 바, 대체로 무난한 계획이나, 상세한 내용에 있어서는 관계 전문가의 자문을 받아 시행하는 것이 적절할 것으로 판단됨.

#### 마. 의결사항

- 조건부가결
  - 현지조사의견대로 시행할 것



## 24. 함양 남계서원 보수 및 단청

### 가. 제안사항

경상남도 함양군 소재 사적 제499호 「함양 남계서원」의 보수공사를 위하여 국가지정문화재 현상변경 허가신청한 사항을 부의하오니 심의하여 주시기 바랍니다.

### 나. 제안사유

- 함양 남계서원의 노후되고 미관을 해치는 건축물 등을 정비하고자 부의한 사항임.

### 다. 주요내용

- (1) 신청인 : ○○○
- (2) 대상문화재명 : 함양 남계서원(사적 제499호)
  - 소재지 : 경남 함양군 수동면 남계서원길 8-11 일원
- (3) 신청내용<남계서원 보수 및 단청>
  - 위치 : 경남 함양군 수동면 남계서원길 8-11 일원(문화재구역)
  - 사업내용
    - 사당 주변 붕괴된 담장 보수 및 기와고르기
    - 사당 벽체 보수, 콘크리트 바닥 철거 후 마사토 다짐
    - 경관각 고색 단청
    - 협문 고색 단청
    - 화장실 고색 단청
    - 고직사 콘크리트 바닥 철거 후 마사토 다짐, 현대식 화장실 철거 후 한식 담장 설치, 블록담장 철거 및 한식 담장 설치, 중축부분 철거
    - 서원 내 전선 지중화

### 라. 의결사항

- 조건부가결
  - 관계전문가 자문을 받아 시행할 것

## 25. 양양 오산리 유적 보호구역 내 관람객 편의시설(파고라) 설치

### 가. 제안사항

강원도 양양군 소재 사적 제394호 「양양 오산리 유적」 문화재보호구역 내 관람객 편의시설(파고라)을 설치하고자 국가지정문화재 현상변경 허가신청한 사항에 대하여 부의하오니 심의하여 주시기 바랍니다.

### 나. 제안사유

- 양양 오산리 유적 문화재보호구역 내 관람객의 편의시설(파고라)을 설치하고자 신청한 사항임

### 다. 주요내용

- (1) 신청인 : ○○○
- (2) 대상문화재명 : 양양 오산리 유적(사적 제394호)
  - 소재지 : 강원도 양양군 손양면 오산리 60번지
- (3) 신청내용<관람객 편의시설(파고라) 설치>
  - 위치 : 강원도 양양군 손양면 오산리 68-17(문화재보호구역)
  - 내용
    - 관람데크 탐방로 내 파고라 2동 설치
    - 파고라 1동 규모 : 가로 3.2m, 세로 3.2m, 높이 3m
    - 재질 : 방부목

### 라. 참고사항

- (1) 서면검토의견('15.05.08/문화재전문위원 ○○○)
  - 본 건은 양양 오산리 선사유적 보호구역 내인 쌍호에 설치된 관람 데크 상에 관람객의 휴식을 위한 파고라를 3.2m×3.2m, 높이:3m 규모로 2동 설치하고자 하는 것으로서, 문화재 지정구역에서 인지되지 않고 상당히 긴 관람 데크에 햇빛을 가릴만한 공간이 없어 휴게공간의 필요성은 있다고 사료됨.
  - 단, 그 외관에 관하여는 문화재위원회의 신중한 검토가 필요할 것으로 판단됨.

마. 의결사항

- 원안가결

## 26. 울산 경상좌도 병영성 주변 단독주택 신축

### 가. 제안사항

울산광역시 중구 소재 사적 제320호 「울산 경상좌도 병영성」 주변 단독주택 신축을 위하여 국가지정문화재 현상변경등 허가신청한 사항을 부의하오니 심의하여 주시기 바랍니다.

### 나. 제안사유

- 울산 경상좌도 병영성 주변 단독주택 신축을 위해 현상변경 허가를 신청함
- ※ 문화재위원회 사적분과 제3차 소위원회('15.03.26) 결과, “보류”(현지조사 후 재검토)

### 다. 주요내용

- (1) 신청인 : 장○○
- (2) 대상문화재명 : 울산 경상좌도 병영성(사적 제320호)
  - 소재지 : 울산시 중구 서동 149-8번지 외
- (3) 신청내용<단독주택 신축>
  - 위치 : 울산시 중구 동동 65-1번지 외 1필지(문화재구역과 연접)
  - 사업내용
    - 대지면적 : 541m<sup>2</sup>
    - 연면적/건축면적 : 74.88m<sup>2</sup>/74.88m<sup>2</sup>
    - 높이/규모 : 5.68m/지상 1층, 1동

### 라. 참고사항

- (1) 현지조사의견('15.04.29/문화재위원 ○○○, 前문화재위원 ○○○)
  - 가능하면 절차를 거쳐 해당부지를 매입하는 것이 바람직하다고 판단됨 (병영성에 아주 인접된 구역임)
  - 매입이 여의치 않을 경우 1층 한옥을 짓는 것을 허용하되, 문화재로부터 가능한 한 이격시켜 짓고 문화재와 한옥 사이에 수목 등으로 차폐하는 방법도 신중히 검토할 필요가 있음

마. 의결사항

○ 조건부가결

- 시굴조사 후, 재검토

## 27. 남한산성 내외 남한산성도립공원 소나무림 보전사업

### 가. 제안사항

경기도 광주시 소재 사적 제57호 「남한산성」 내외 남한산성도립공원 소나무림 보전 사업을 위하여 국가지정문화재 현상변경등 허가신청한 사항을 부의하오니 심의하여 주시기 바랍니다.

### 나. 제안사유

- 남한산성 내외 남한산성도립공원 소나무림 보전사업을 하려는 사항임.

### 다. 주요내용

- (1) 신청인 : ○○○
- (2) 대상문화재명 : 남한산성(사적 제57호)
  - 소재지 : 경기도 광주시 중부면 산성리 산1번지
- (3) 신청내용<남한산성도립공원 소나무림 보전사업>
  - 위치 : 경기도 광주시 중부면 산성리 산12, 14번지 등(문화재구역 내외)
  - 사업내용
    - 사업면적 : 7.32ha, 활잡목 657본 및 잣나무(불량목) 273본 제거

### 라. 의결사항

- 원안가결

## 28. 화성 당성 주변 근린생활시설 신축(허가사항 변경허가)

### 가. 제안사항

경기도 화성시 소재 사적 제217호 「화성 당성」 주변 근린생활시설 신축을 위하여 국가지정문화재 현상변경등 허가사항 변경허가 신청한 사항을 부의 하오니 심의하여 주시기 바랍니다.

### 나. 제안사유

- 화성 당성 주변에 근린생활시설을 신축하려는 사항임
- 지난 사적분과 제4차 회의('15.04.08)에서 “최초 허가받은 대지에만 건축할 것 (136-7번지, 3동), 절개된 대지는 수목으로 차폐할 것, 절개면(법면) 보강에 대해서는 관계전문가 자문을 받아 설계하며 문화재청의 승인을 받아 시행 할 것”으로 조건부 가결된 사항에 사업계획을 변경하고자 신청한 사항임.

### 다. 주요내용

- (1) 신청인 : ○ ○ ○
- (2) 대상문화재명 : 화성 당성(사적 제217호)
  - 소재지 : 경기도 화성시 서신면 상안리 산32
- (3) 신청내용<근린생활시설(3동) 신축>
  - 위치 : 경기도 화성시 송산면 칠곡리 137-6번지 외 2(문화재구역으로부터 240m 이격)
  - 사업내용
    - 사업면적 8,669㎡, 지상 1층 3동, 건축면적/연면적 1,481.06㎡/1,481.06㎡, 최고높이 11m, 수목식재 잣나무 620주, 코아네트 설치 등
  - ※ 허가사항('15.05.06)
    - 사업면적 8,669㎡, 지상1층 3동, 건축면적/연면적 1,481.06㎡/1,481.06㎡, 최고높이 8m, 잣나무 600주, 코아네트 설치 등

## 라. 참고사항

### (1) 현지조사의견('15.04.03/문화재전문위원 ○○○)

- 본 건물은 화성 당성에서 240m 이격된 1구역(보존구역)에 근린생활시설 4개동 전체 면적:1877.06㎡ (137-7번지(1동:493.48㎡, 2동:493.48㎡, 3동:494.10㎡)/137-6번지(1동:396.00㎡)), 높이:8m를 신축하고자 하는 것으로서, 2004년도 행정착오에 의해 영향검토 없이 건축허가를 득했음.
- 그러나 이후에도 현상변경에 대한 허가 없이 지형을 훼손하여 문화재보호법 위반으로 고발조치 된 후, 벌금형으로 사건은 완료되고, 2004년도 허가받은 내용을 변경하여 현상변경 신청된 사안임.
- 본 신축 건축물은 화성당성에서 직접 인지되지는 않으나, 역사문화환경에서 중요시 하는 지형은 훼손된 상태로 역사문화환경에 미치는 영향은 크다고 할 것임.
- 따라서 본 건물에 대하여는 향후 유사한 사안이 발생할 경우까지 포함하여 문화재위원회의 심도있는 논의가 필요한 것으로 판단됨.

### (2) 그간경과

- 2003.10월 : 건축허가 신청(사업시행자)
- 2004.03월 : 건축허가 통보(화성시)
- 2006.07월 : 건축물 착공신고
- 2011.10월 : 설계변경에 따른 국가지정문화재 현상변경 등 허가 신청
- 2011.10월 : 문화재 보존 영향 미검토 사실여부 확인 요청(문화재청→경기도)
- 2011.12월 : 문화재 보존 영향 미검토 확인 결과 송부(경기도→문화재청)
  - 화성시에서 문화재와의 영향거리 잘못 산정하여 일반협의 처리
- 2012.02월 : 문화재 보존 영향 미검토 관련 조사 요청(문화재청→경기도, 화성시)
- 2012.04월 : 조사결과 보고(화성시 감사담당관실→문화재청)
  - 관련법 협의 소홀에 따른 담당자 구두경고 및 주의 조치
- 2012.10월 : 설계변경에 따른 국가지정문화재 현상변경 등 허가 재신청
- 2012.11.14. : 제11차회의 부결 “문화재 주변 역사문화환경 훼손 우려”
- 2012.11.20. : 행정심판 청구“국가지정문화재 현상변경 거부처분 취소청구”
- 2013.04.23. : 행정심판 재결(문화재청 승소)
- 2013.10월 : 소유자 변경(매매)
- 2014.10.23. : 문화재 보호법 위반에 따른 고발(화성시청)
- 2015.02.12. : 문화재보호법위반 벌금 납부



- 2015.04.08. : 제4차회의 조건불 가결  
“최초 허가받은 대지에만 건축할 것(136-7번지, 3동), 절개된 대지는 수목  
으로 차폐할 것, 절개면(법면) 보강에 대해서는 관계전문가 자문을 받아  
설계하며 문화재청의 승인을 받아 시행할 것”
- 2015.05.06. : 허가통지

#### 마. 의결사항

- 원안가결

## 29. 경주 남산 일원 내 재해위험지구 정비공사(허가사항 변경허가)

### 가. 제안사항

경상북도 경주시 소재 사적 제311호 「경주 남산 일원」 내 재해위험지구 정비공사의 국가지정문화재 현상변경 허가사항 변경허가 신청한 사항을 부의 하오니 심의하여 주시기 바랍니다.

### 나. 제안사유

- 2014년 사적분과 9차 위원회에서 “조건부가결”되어 현상변경허가 받은 재해 위험지구 정비사업(천우사~고위봉 구간) 일부를 조정하고자 변경허가 신청한 사안임
- ※ 허가조건(“조건부허가”, 2014.08.20)
  - 탐방객의 고령화와 여성 탐방객의 증가 등 탐방의 인적 환경의 변화를 고려하여 설치할 것
  - 재해위험지구임을 충분히 안내하도록 할 것

### 다. 주요내용

- (1) 신청인 : ○○○
- (2) 대상문화재명 : 경주 남산 일원(사적 제311호)
  - 소재지 : 경북 경주시 인왕동 외 4개동, 내남면 용장리 외 2개리
- (3) 신청내용<재해위험지구 정비 공사>
  - 위치 : 경북 경주시 내남면 용장리 산130번지 외 6필지(문화재구역)

○ 사업내용

구 분	변경 전 9공구(천우사~고위봉 1.7km내)	변경 후 14공구(천우사~고위봉 1.7km내)	증감내역
안전데크	93경간(L=139.5m, W=1.5m, 면적: 209.25㎡)	61경간(L=91.5m, W=1.5m, 면적: 137.25㎡)	▽감소 : 32경간 (L=48m, 면적: 72㎡)
목재계단	199단 (200×200×1,500, 방부목재)	117단 (200×200×1,500, 방부목재)	▽감소 : 82단
목재난간	12경간(L=24.0m, H=1.1m)	13구간(L=26.0m, H=1.1m)	△증가: 1경간(L=2.0m)
로프난간	162경간(L=324.0m, H=1.1m)	122경간(L=244.0m, H=1.1m)	▽감소 : 40경간(L=80m)
철재난간	3경간(L=4.5m, H=1.1m)	3경간(L=4.5m, H=1.1m)	-
돌배수로	13구간(L=19.5m, W=1.0m)	9구간(L=13.5m, W=1.0m)	▽감소 : 4구간(L=6m)
흙 채 움		67.6㎡	△증가 : 67.6㎡
토사밀림 방지대	18경간(L=27.0m)	18경간(L=27.0m)	-
돌 계 단		2단	△증가 : 2단
식생매트		101.11㎡	△증가 : 101.11㎡
탐방객 계도안내판	· 안내표지판 2개소 · 이정표 5개소	· 안내표지판 2개소 · 이정표 5개소	-

라. 참고사항

(1) 현지조사의견('15.05.06/문화재전문위원 ○○○)

- 본 건은 경주 남산 내 재해 위험지구 정비를 위하여 2014년 9월 문화재 위원회에서 허가받은 사항에 대하여 일부 공사 개소가 늘어나기는 하나 전체적으로 공사물량은 줄어들고 식생매트에 의한 친환경 포장에 늘어나는 등, 문화재에 미치는 영향은 오히려 경감된 것으로 판단됨.

마. 의결사항

- 원안가결

### 30. 경주 남산 일원 내 훼손탐방로 및 진입도로 정비공사

#### 가. 제안사항

경상북도 경주시 소재 사적 제311호 「경주 남산 일원」 내 훼손탐방로 및 진입도로 정비공사를 위하여 국가지정문화재 현상변경 허가신청한 사항을 부의하오니 심의하여 주시기 바랍니다.

#### 나. 제안사유

- 경주 남산 일원 내 훼손탐방로 및 진입도로 정비공사가 문화재에 미치는 영향을 심의하고자 함

#### 다. 주요내용

- (1) 신청인 : ○ ○ ○
- (2) 대상문화재명 : 경주 남산 일원(사적 제311호)
  - 소재지 : 경북 경주시 인왕동 외 4개동, 내남면 용장리 외 2개리
- (3) 신청내용<훼손탐방로 및 진입도로 정비공사>
  - 위치 : 경북 경주시 내남면 용장리 산 130번지 외 6필지(문화재구역)
  - 사업내용(현지조사 결과 보완 내용)

진입도로 정비 16공구 (포석정~국사골 6.0km)	삼릉구간 정비 12공구 (삼릉~바둑바위~삼불사 3.2km)	칠불암구간 정비 10공구 (칠불암·신선암~용장계곡 3.5km)
<ul style="list-style-type: none"> <li>○ 돌배수로 : 14구간</li> <li>○ 측구 배수로 정비 : 5구간</li> <li>○ 식생매트 : 102.6m<sup>2</sup></li> <li>○ 석축정비 : 15.0m<sup>2</sup> (L=10m, H=1.5m)</li> <li>○ 흙채우기 : 1.70m<sup>3</sup></li> <li>○ 부직포 해체 : 17m<sup>2</sup></li> </ul>	<ul style="list-style-type: none"> <li>○ 흙채우기 : 92.06m<sup>3</sup></li> <li>○ 계단보수 : 88.74m<sup>2</sup></li> <li>○ 식생매트 : 111.5m<sup>2</sup></li> <li>○ 목재계단 : 3개소</li> <li>○ 철재난간 : 6경간 (L=9.0m, H=1.1m)</li> </ul>	<ul style="list-style-type: none"> <li>○ 목재데크 : 50경간 (L=75.0m, W=1.5m)</li> <li>○ 철재난간 : 6경간 (L=9.0m, H=1.1m)</li> <li>○ 목재난간 : 3경간 (L=4.5m, H=1.1m)</li> <li>○ 흙채우기 : 12.12m<sup>3</sup></li> <li>○ 식생매트 : 65.0m<sup>2</sup></li> <li>○ 돌계단 : 2개소</li> <li>○ 기존 목재 로프난간 해체 : 2경간</li> </ul>

## 라. 참고사항

### (1) 현지조사의견('15.05.06/문화재전문위원 ○○○)

- 본 건은 경주 남산 지정구역 내 관리도로를 정비하고, 삼릉~바둑바위~삼불사 사이 탐방로에 안전을 위한 철재 난간과 목재 계단, 흙채움 등으로 정비를 하고 칠불암·신선암~용장계곡 사이도 철재난간과 목재 데크, 목재 계단, 흙채움 등으로 정비하고자 하는 것으로서, 마애불의 관람과 등산, 관람객의 안전을 위하여 필요한 시설로 판단됨.  
단, 경주 남산 지정구역에서 행해지는 공사로서, 굴착이 필요한 공사구간에 대하여는 입회하는 것이 필요할 것으로 사료됨.

## 마. 의결사항

- 조건부가결
  - 계획대로 시행하되, 시설안전 철저

## 31. 고양 서삼릉 주변 현상변경허용기준 조정

### 가. 제안사항

경기도 고양시 소재 사적 제200호 「고양 서삼릉」 주변 현상변경 허용기준 조정안에 대해 부의하오니 심의하여 주시기 바랍니다.

### 나. 제안사유

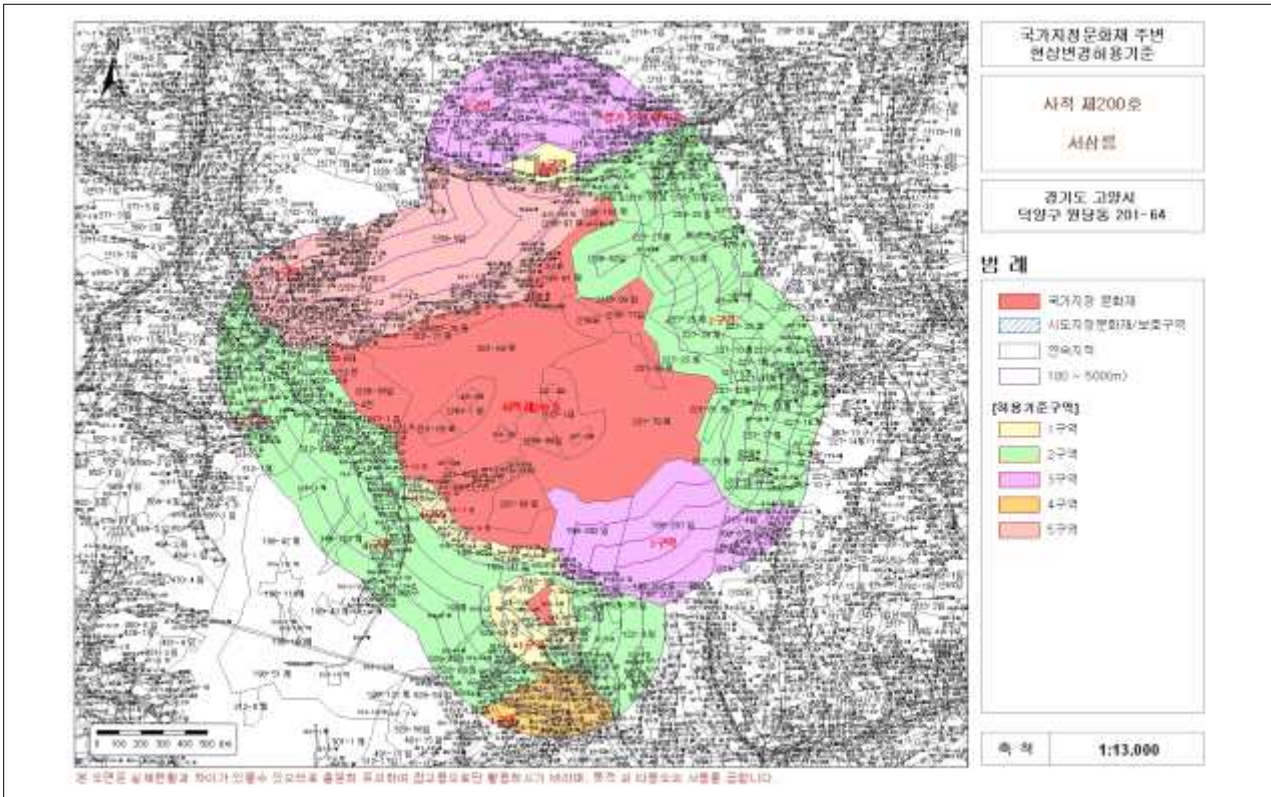
- 우리 청에서 추진 중인 「국가지정문화재 현상변경 허용기준 합리적 조정」과 관련하여 고양 서삼릉 주변 현상변경 허용기준에 대해 조정 요청한 사항임

### 다. 주요내용

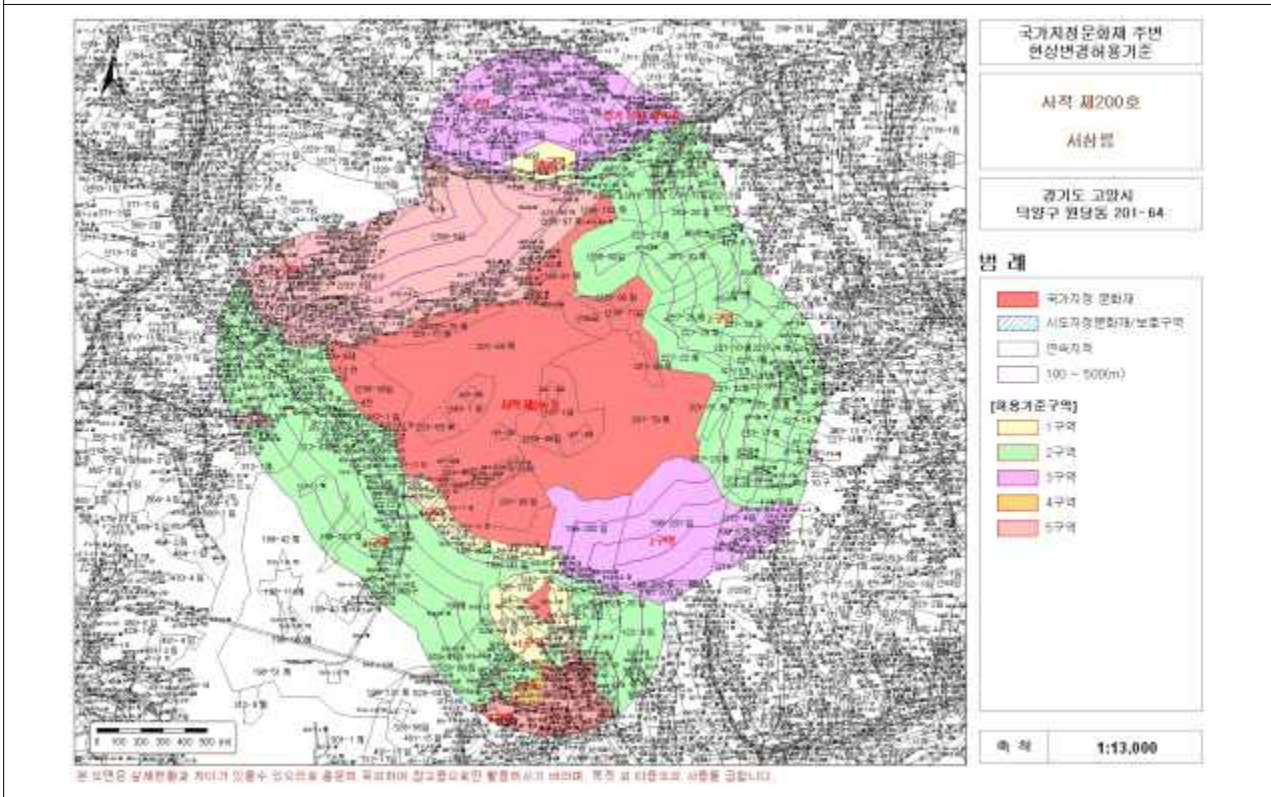
- (1) 신청인 : ○○○
- (2) 대상문화재명 : 고양 서삼릉(사적 제200호)
  - 소재지 : 경기도 고양시 덕양구 서삼릉길 233-126(원당동)
- (3) 신청내용<현상변경 허용기준 조정>
  - 이해관계인 등 간담회 실시(2014.11.15) : 결과 붙임 참조
  - 주민의견 청취 실시(2014.11.28~12.23(25일간)) : 의견 붙임 참조
  - 현상변경 허용기준(2009.7.29. 문화재청 고시) / 변동 없음

구분	허용기준		비고
	평스라브	경사지붕(3:10)	
1구역	○보존구역		
2구역	○건축물 최고높이 5m 이하 (1층 이하)	○건축물 최고높이 7.5m 이하 (1층 이하)	
3구역	○건축물 최고높이 8m 이하 (2층 이하)	○건축물 최고높이 12m 이하 (2층 이하)	
4구역	○건축물 최고높이 11m 이하 (3층 이하)	○건축물 최고높이 15m 이하 (3층 이하)	
5구역	고양시 도시계획조례에 의거		
공통	○기존 건축물 규모 범위 내 재·개축 허용 ○건축물 최고높이는 옥탑, 계단탑, 승강기 탑, 망루, 장식탑 등 기타 이와 유사한 것을 포함한 높이로 함 ○평지붕, 원색의 건축재 지양		

○ 현상변경 허용기준 구역도(2009.7.29 고시)



<현 행>



<조 정(안)>

## 라. 참고사항

### (1) 현지조사의견('15.04.24/문화재위원 ○○○, 전문위원 ○○○)

- 본 건물은 고양 서삼릉에서 150m 이격된 4구역(11m 이하, 3층 이하)인 곳을 5구역(도시계획 및 타법령에 의한 구역)으로 현상변경허용기준 합리적 조정 신청된 것으로서, 현재 도시계획에 의해 단독주택 부지로서 저층 개발 되도록 되어 있는 곳임
- LH에서는 이곳을 5구역(도시계획 및 타법령에 의한 구역)으로 변경함으로써 개발이득을 얻고자 하는 것으로, 이에 따른 구체적인 개발계획과 경관 시뮬레이션 등에 따라 역사문화환경에 미치는 영향에 대하여 판단할 수 있는 근거자료는 수립되어 있지 않은 상황임.
- 따라서, 현상변경허용기준은 현행을 유지하면서 개발에 따른 영향은 계획이 수립된 후 개별 심의하는 것이 적절할 것으로 판단됨.

### (2) 변경사항에 대한 주민 및 이해관계자 의견 수렴 결과

- 간담회 결과(2014.11.5(수)/15:00~17:00)
  - (고양향토문화재 보존회 안○○) 현재 도시개발사업 등을 통해 문화재에 대한 훼손이 전반적으로 진행되고 있어, 훼손을 방지하기 위한 최소한의 보호 조치가 필요
  - (시민음부즈맨 김○○) 문화재는 미래의 후손을 위해 남겨야하므로, 현행을 유지하여 더 이상의 훼손을 미연에 방지
  - (전 고양시민회 최○○) 특정지역에 대한 완화는 특혜시비를 야기할 수 있으며, 정책적으로 도시개발 보다는 자연·문화재에 대한 보존 등에 치중
  - (고양시 시의원 ○○○) 현재의 문제는 한국토지주택공사와 문화재청에 의해 발생되었으며, 이에 따른 피해는 주민이 고스란히 받고 있음. 본 건물 침해한 의견이 대립하는 바, 주민의견 등을 수렴할 때 조정에 대한 명확한 의견을 제시하여 특정구역 조정이라는 특혜시비가 없도록 진행
  - (고양시 시의원 ○○○) 기존 서삼릉의 보존은 천장된 덕수장씨묘역에 대한 원상복구가 목적으로 문화재보존을 주장했지만 현재는 그 의도와 다르게 그 주변 여건이 달라진 상태, 서삼릉 주변 현상변경허용기준조정 문제는 세계문화유산 보존과 주민의 피해발생이라는 두 가지의 쟁점이 존재하므로, 합리적 조정여부는 그 결정권을 갖고 있는 문화재청에서 판단
  - (고양신문사 이○○) 기존의 현상변경 허용기준은 사업개발과 문화재 추가 지정에 대한 협의가 충분히 이루어지지 않은 건교부와 문화재청에 발생한 문제이며, 이로 인해 현재 주민이 피해를 입기 때문에 주민의 권익을 보장받는 쪽으로 결정



- (삼송택지지구 분양자 이○○) 현재 서삼릉은 덕수장씨 묘가 천장되었기 때문에 보호할 문화재가 없음, 현재의 현상변경허용기준은 천장되기 이전상황을 반영한 기준이며, 이로 인해 원흥역 상권 악화 등 사유재산권 등은 지속적으로 침해 받고 있음, 서삼릉 주변 완화에 따른 훼손 우려는 주변이 개발제한구역으로 둘러싸여 개발을 진행하기 어려우며, 문화재구역 해체가 아닌 완화라는 점에 동감해 주었으면 함
- (삼송계룡리슈빌 입주자 일동) 현재 서삼릉 주변 현상변경 허용기준으로 삼송택지개발이 원활히 이루어지지 않아 기존 2개의 초등학교 설립이 1개로 변경되면서 아이들이 2km 이상 거리를 걸어서 통학하는 등 교육여건이 악화, 사안의 문제점이 어떻든 기존의 계획과 같이 초등학교를 설립해주시기 바람

#### 마. 의결사항

##### ○ 부결

- 허용기준은 현행을 유지하면서 개별 심의하는 것이 바람직함

## 32. 울산 약사동 제방 주변 현상변경허용기준(안) 마련

### 가. 제안사항

울산광역시 중구 소재 사적 제528호 「울산 약사동 제방」 주변 현상변경 허용기준(안)을 부의하오니 심의하여 주시기 바랍니다.

### 나. 제안사유

- 2014.09.16 사적으로 지정된 「울산 약사동 제방」 주변 현상변경 허용기준을 마련하고자 함

### 다. 주요내용

- (1) 신청인 : ○○○, ○○○
- (2) 대상문화재명 : 울산 약사동 제방(사적 제528호)
  - 소재지 : 울산시 중구 약사동 산 55-2번지
- (3) 신청내용<울산 약사동 제방 주변 현상변경 허용기준(안)>

구분	현상변경 허용기준(안)		비고
	평지붕	경사지붕(10:3 이상)	
1구역	○문화재 구역을 제외한 역사공원구역(25,567㎡) ○사안별 문화재청장 허가를 득한 후 시행		
2구역	○울산우정혁신도시 지구단위계획 내용에 의거 시행 ※ [참고] 지구단위계획 규제사항(문화재로부터 200m 내)		
3구역	○ 「국토의 계획 및 이용에 관한 법률」, 「개발제한구역의 지정 및 관리에 관한 특별법」 및 「건축법」 등 관련 법령에 따라 처리		

#### ※ [참고 1] 관련 규정

- 문화재보호법 제13조제1항 : 시·도지사는 지정문화재의 역사문화환경 보호를 위하여 문화재청장과 협의하여 조례로 역사문화환경 보존지역을 정하여야 한다.
- 울산광역시 문화재보호조례

대상문화재	역사문화환경 보존지역 범위(m)		
	도시지역 중 주거,상업,공업지역	녹지지역과 도시지역 외 지역 (관리,농림,자연환경보전지역)	
국가지정	200	500	
시도지정	200	500	

※ [참고 2] 지구단위계획 규제사항(문화재로부터 200m 내)

구분	지구단위계획 규제사항				건축 제한높이(m)	비고
	층수제한	건폐율	용적률	기타 높이규제		
단독주택	3층	60	150	비행안전구역 높이 (해발 57.68m) 이하	14.0	일부 기건축
주차장	5층	80	300	비행안전구역 높이 (해발 57.68m) 이하	21.0	
근린생활시설	5층	60	300	비행안전구역 높이 (해발 57.68m) 이하	21.0	일부 건축중
학교	-	50	150	비행안전구역 높이 (해발 57.68m) 이하	17.5	4층 적용 (기건축)
공공청사	3층	60	150	비행안전구역 높이 (해발 57.68m) 이하	14.0	기상청 관사 (건축중)
산학연 클러스터	-	70	350 ~420	비행안전구역 높이 (해발 57.68m) 이하	27.18 (계획고 30.5m)	

라. 검토의견

- 울산 약사동 제방 주변의 혁신도시사업 진행현황을 고려하여 이미 건축  
중이거나 분양이 완료된 지역은 혁신도시 지구단위계획을 감안하되,
- 현지조사 의견과 같이, 약사동 제방을 둘러싼 공원 부지 전체와 공지 중  
문화재로부터 100m 이내 구역은 1구역으로 편입토록 하고
- 산학연 클러스터는 인근 학교건물 높이 수준의 5층 이내로 조정하는 편이  
바람직하다고 판단됨
- 이를 정리하면 울산 약사동 제방 주변 현상변경 허용기준(수정안)은 아래  
표와 같음

구분	현상변경 허용기준(수정안)		비고
	평지붕	경사지붕(10:3 이상)	
1구역	○ 개별 심의 구역		역사공원구역, 자연녹지지구
2구역	○ 울산우정혁신도시 지구단위계획에 따라 시행		
3구역	○ 건축물 최고높이 17m 이하		산학연 클러스터
4구역	○ 「개발제한구역의 지정 및 관리에 관한 특별법」 등 관련 법령에 따라 처리		산림지역

## 마. 참고사항

### (1) 현지조사의견('15.04.29/문화재위원 ○○○, 前문화재위원 ○○○)

- 울산 약사동 제방을 둘러싼 공원 부지는 1구역으로 확대 편입하고, 공지 8구역 중 문화재로부터 100m 이격거리에 포함되는 범위도 1구역으로 하여 문화재 완충구역 확보가 바람직함
- 산학연 클러스터 부지 전체는 문화재와의 관계·경관 등을 고려하여 인근 학교건물 높이 수준의 5층 이내의 건물이 되는 것이 바람직함
- 문화재로부터 동북쪽에 입지하는 주거지역 10구역과 근생10구역은 혁신도시 지구단위계획에 따라 관리 요망
- 문화재 서남쪽에 입지하는 자연녹지지구는 200m 범위는 2구역, 200m 밖에서 500m까지는 3구역으로 관리하여 원형보존요망(산림지역)

### (2) 주민의견 수렴결과

- 예고기간 : '14. 10. 27~'14. 11. 26
- 예고방법 : 울산광역시 중구청 홈페이지, 게시판, 우편
- 예고결과 : 의견없음

## 바. 의결사항

- 조건부가결
  - 검토의견대로 시행할 것
  - 공통사항에 '도시계획 수립·변경시, 문화재청과 협의'사항 추가

## 【 검토사항 】

안건번호 사적 2015-05-033

### 1. 서울 풍납동 토성 사적 추가지정 검토

#### 가. 제안사항

서울특별시 송파구 소재 사적 제11호 「서울 풍납동 토성」의 국가지정 문화재(사적) 추가지정 및 해제 신청사항을 부의하오니 검토하여 주시기 바랍니다.

#### 나. 제안사유

- 서울 풍납동 토성의 2권역, 3권역에 속하는 28필지 4,016㎡ 추가 지정하고자 하는 사항임

#### 다. 주요내용

- (1) 신청인 : ○○○
- (2) 대상문화재명 : 서울 풍납동 토성(사적 제11호)
  - 소재지 : 서울시 송파구 풍납동 일원
- (3) 신청내용
  - 기존지정 면적 : 1,234필지 364,936.6㎡
  - 추가지정 신청면적 : 28필지 4,016㎡
- (4) 신청사유
  - 풍납토성 내 2권역(핵심권역), 3권역(백제문화층 유존권역)에 위치하고 있어 향후 풍납토성 정비에 중요한 지역이므로 사적 지정 필요

#### 라. 참고사항

- (1) 국립문화재연구소 검토의견('15.04.30)
  - 풍납토성 내 2권역(핵심권역)에 포함되어 있는 지역은 사적으로 추가 지정하는 것이 타당하며, 3권역(백제문화층 유존권역)에 위치하고 있는 곳은 백제문화층 유존지역으로 향후 유적 보호가 필요한 지역임
  - 4권역은 이미 설치되어 있는 건물들로 인해 백제문화층이 파괴된 지역으로 추정되고는 있으나 해당 권역에 위치하고 있는 2개소는 유적의 정비 과정에서 매장문화재 입회조사가 필요하다고 판단됨

마. 의결사항

○ 원안가결

서울 풍납동 토성 사적 추가지정 지번별 면적조서

연번	소재지	지번	지목	지번 면적 (㎡)	지정 면적 (㎡)	소 유 자	
						성 명	주 소
1	서울시 송파구 풍납동	177-7	대	319	319		
2	"	178-17	대	5	5		
3	"	88-5	대	132	132		
4	"	94-3	대	194	194		
5	"	94-14	대	28	28		
6	"	94-6	대	170	170		
7	"	140-10	대	99	99		
8	"	256-17	대	208	208		
9	"	149-25	대	176	176		
10	"	78-48	대	128	128		
11	"	92-2	대	116	116		
12	"	279-33	대	128	128		
13	"	269-10	대	481	481		
14	"	222-130	대	122	122		
15	"	280-9	대	139	139		
16	"	231-13	대	116	116		
17	"	89-52	대	90	90		
18	"	149-5	대	99	99		
19	"	279-17	대	149	149		
20	"	78-50	대	154	154		
21	"	149-28	대	183	183		
22	"	94-13	대	66	66		
23	"	83-44	대	116	116		
24	"	276-1	대	122	122		
25	"	121-21	대	102	102		
26	"	129-18	대	116	116		
27	"	142-92	대	159	159		
28	"	130-13	대	99	99		
합계				4,016	4,016		

※ Ⅱ-2 1필지, Ⅱ-3권역 4필지, Ⅲ권역 21필지, Ⅳ권역 2필지

## 2. 서울 삼전도비 보호각 교체(안) 검토

### 가. 제안사항

서울특별시 송파구 소재 사적 제101호 「서울 삼전도비」 보호각을 교체하고자 부의하오니 검토하여 주시기 바랍니다.

### 나. 제안사유

- 현재 서울 삼전도비의 보호각이 현대적 양식으로 설치되어 있으나 이를 전통 양식으로 교체하고자 신청한 사항임

### 다. 주요내용

- (1) 신청인 : ○○○
- (2) 대상문화재명 : 서울 삼전도비(사적 제101호)
  - 소재지 : 서울시 송파구 잠실동 47번지
- (3) 신청내용<삼전도비 보호각 교체(안) 검토>
  - 규모
    - 비석 : 가로 3.4m, 세로 2.6m, 높이 5.7m, 비신 두께 0.38m
    - 비각 : 가로 10m 세로 7m, 높이 6.3m
  - 설치계획
    - 당초 : 철골조, 폴리카보네이트 지붕
    - 변경 : 맞배지붕 보호각(전면 2칸, 측면 1칸)
  - 추진배경
    - 기 설치된 보호각의 높이가 낮아 관람권이 저해됨에 따라 지붕을 높이려는 당초계획을 수정
    - ※ 2014년 특별점검 결과 : 삼전도비의 상부가 보호각과 너무 가까워 경관을 저해하고 문화재 관람에 불편을 끼치므로 재설치 등의 조치가 요구됨 (E등급)
    - 현대양식으로 설치된 보호각을 전통양식으로 교체하여 올바른 역사관 정립 및 가치 창출 요구에 대한 주민건의(송파구 홈페이지를 통해 의견 수렴)
    - 치욕의 역사물이나 당시대 건축양식으로 교체하여 후손에게 산 교훈의 유산으로 보존하자는 관리단체의 의지 반영

- 2015년도 보호각 설치 지원현황
  - 지원금액 : 12,300천원
  - 보수내용 : 보호각 천장 보수

## 라. 참고사항

### (1) 관계전문가 검토의견

- ○ ○ ○ 전 문화재위원
  - 현재의 삼전도비는 제대로 된 보호각이라기보다 철골기둥과 아릴필판의 지붕으로 비가림시설에 가까운 품위가 없는 시설로 보임
  - 대상비의 높이에 비해 관림 및 사진 촬영에도 어려운 높이의 보호각이어서 개선의 필요성이 많다고 봄
  - 우선 큰 비 규격에 맞는 보호각을 마련하여야 할 것으로 보이며, 높이가 높으므로 이에 비례한 규모의 보호각이 필요하다고 봄
  - 전통건축형식의 이미지가 표현되는 형식으로 함이 좋을 것으로 보이며, 관리를 고려하여 목재보다는 콘크리트 구조의 한옥 형식도 검토해 봄이 좋겠음(예, 경주박물관 에밀레종 보호각)
  - 새로 마련하는 삼전도비각을 중심으로 주변에 적절한 여유 공간과 조경이 필요하다고 보며, 부끄러운 역사유적이기는 하나 이를 잘 알릴 수 있는 적절한 안내와 편의시설 그리고 전통조경으로 주변 환경을 마련된 공간으로 조성함이 필요하다고 봄
- ○ ○ ○ 건국대학교 교수(구두질의)
  - 삼전도비 층고가 높아 현대적인 양식보다는 정통양식이 어울릴 것으로 사료됨

### (2) 삼전도비 위치 변경 및 보존 추진경과

- 1639년 : 병자호란 패배로 인하여 삼전도비 건립
- 1895년 : 조선의 정치적 독립을 선언한 고종에 의하여 철훼
- 1917년 : 조선총독부에 의하여 재건립
- 1935년 : 일제에 의하여 보물 제164호 “삼전도 청태종공덕비”로 지정
- 1955년 : 치욕의 역사물이라는 이유로 지정 해제 땅속에 매몰
- 1957년 : 비석이 서있는 자리를 고적 147호 “삼전도 청태종공덕비지”로 지정
- 1962년 : 문화재보호법 제정과 더불어 사적 제101호로 재분류
- 1963년 : 석촌리 53-13번지로 이전
- 1981년 : 현재 위치로 이전(대통령 지시사항)



- 2003.5.16 : 송파구 의회 원래 위치 이전 요구
- 2003.6.2 : 부지확보 어려워 이전 불가(송파구 공원녹지과)
- 2003.8.20 : 삼전도비 이전에 대한 문화재위원회 심의
  - 장소에 대한 명확한 규명 없이 비를 현 위치에서 다른 위치로 옮기는 것은 사적지 보존 관리상 바람직하지 않으므로 현위치에서 보존 관리토록 함
- 2004년 : 삼전도비 이전 요구 건의안 제출(송파구의회→문화재청)
- 2005.6.23 : 문화재위원회 심의 결과
  - 위치 고증이 어려우므로 현상태 존치 결정
- 2005.8.2 : 삼전도비 이전계획 승인 요구(송파구→문화재청)
- 2005.8.4 : 삼전도비 이전계획 승인 요구 회신(문화재청→송파구)
  - 원위치 고증에 대한 역사전문가의 학술적 연구용역 실시 조치
- 2007.2.3 : **삼전도비 훼손 사건 발생**
- 2007.4.27 : 삼전도비 이전 및 보존관리 방안 검토 요청(문화재청→송파구)
- 2007.7.1~2008.1.31 : 삼전도비 원위치 고증 학술용역 시행
  - 용역기관 : 서울시립대학교산학협력단 서울학연구소
  - 연구내용 : 비의 최초위치 고증 등
  - 용역결과 : 원위치는 송파구 잠실동 47번지 석촌호수 서호 북동쪽(오차 ±10m)
- 2008.3 : 용역결과 제출(송파구→문화재청)
- 2008.3.28 : 삼전도비 훼손 및 파손 우려 보고(송파구→문화재청)
- 2008.4.1 : 삼전도비 관련 구민 동향 및 이전 재촉구(송파구→문화재청)
- 2008.4.16 : 삼전도비 이전 관련 문화재위원 현지조사
- 2008.4.22 : 삼전도비 원위치 고증 및 이전방안 문화재위원회 심의(조건부가결)
  - 석촌호수 주변으로 이전 추진
- 2009.1.16 : 삼전도비 이전 및 보존관리 계획 문화재위원회 검토(조건부가결)
  - 이전 위치는 계획대로 시행하되 비의 보존 관리를 위한 보호각 설치가 필요함
  - 현 위치 및 이전 위치에 대한 문화재 지정·해체 등은 문화재위원회 심의를 거침
  - 이전에 따른 현상변경 처리 기준안을 마련 심의
- 2010.3.17~3.19 : **삼전도비 이전 및 보호각 설치**
  - 당 초 : 서울시 송파구 석촌동 289-3(문화재보호구역 81m<sup>2</sup>)
  - 변 경 : 서울시 송파구 잠실동 47번지(문화재보호구역 200.9m<sup>2</sup>)
  - 보호각 설치 : 139,300천원

바. 의결사항

○ 부결

- 보호각의 보전 상태 양호

### 3. 창경궁 내 소방 물탱크 및 펌프실 설치 공사 검토

#### 가. 제안사항

서울시 종로구 소재 사적 제123호 「창경궁」 내 소방 물탱크 및 펌프실 설치 공사의 추진계획을 다음과 같이 부의하오니 검토하여 주시기 바랍니다.

#### 나. 제안사유

- 현재 창덕궁 능허정 인근 산지의 물탱크에서 공급되는 창경궁 소화 배관 길이가 관리범위 이상으로 길어 유사시 작동이 안 될 가능성이 높아 별도의 창경궁 수원을 확보하여 화재시 안정적으로 화재에 대응하고자 함.

#### ※ 2013년 국무조정실의 '정부합동 안전점검 결과'

- 점검기간 : 2013.4.16. ~ 4.26.
- 지적사항 : 창덕궁에 배관 파손으로 창경궁 전체 소화전 작동 불가능한 상황 발생
- 권고사항 : 옥외소화전 펌프실을 창덕궁과 분리하여 개별 설치 필요

#### 다. 주요내용

(1) 신청인 : ○○○

(2) 대상문화재명 : 창경궁(사적 제123호)

○ 소재지 : 서울시 종로구 창경궁로 185(와룡동)

(3) 신청내용<창경궁 소방 물탱크 및 펌프실 설치공사>

○ 위치 : 서울시 종로구 창경궁로 185(집복헌 및 영춘헌 뒤 산지)

○ 공사기간 / 공사비 : 2015년 6월 ~ 9월 / 287백만원

○ 공사내용

- 지하에 물탱크(저수용량: 86.94ton, 6.9×3.5×3.6m) 및 펌프 설치

※ 문화재 소방설비 가이드라인에 따른 최대 필요수원 : 61.5ton

- 설비 설치를 위한 철근콘크리트 구조물(9.7m×7.3m / 깊이: 3.6 ~ 6m) 신축

- 지상에 노출된 개구부 차폐용 조경공사 및 소방로 정비

- 소방관련 선로(340m), 소방배관(77m), 상수배관(20m) 매설

라. 참고사항

(1) 관계전문가 자문('15.01.28/○○○, ○○○)

- 결과: 창경궁에 별도의 수원 및 펌프시설을 확보하는 것이 바람직함

(2) 관계전문가 자문('15.02.12/○○○, ○○○, ○○○)

- 결과 : 설치 위치는 집복헌 후면 화계 위와 자경전터 동측 석축 하부로 고려하되 기본설계 후 재검토하여 결정한다.

(3) 관계전문가 자문('15.03.31/○○○, ○○○)

- 결과: 풍기대 석축 동측 야산에 최대한 구조물이 노출되지 않게 설치한다.

마. 의결사항

○ 조건부가결

- 관계전문가 검토의견을 받아서 시행할 것

## 【 보고사항 】

안전번호 사적 2015-05-036

# 1. 문화재위원회 사적분과 제4차 소위원회 결과 보고

## 가. 보고사항

문화재위원회 운영지침 제6조 제3항에 따라 문화재위원회 사적분과 제4차 소위원회 처리안건 심의결과를 다음과 같이 보고합니다.

## 나. 소위원회 개요

- 일 시 : 2015.4.23(목) 14:00~17:20
- 장 소 : 국립고궁박물관 회의실
- 참석위원 : 고혜령, 노중국, 박소현, 이상해, 최성락
- 회의안건 : 사적 주변 현상변경 허가 심의 45건
- 회의결과 : 원안가결 13건, 조건부가결 18건, 부결 11건, 보류 3건

## 다. 처리내용

건 명	내 용	결 과
1. 덕수궁 주변 성공회 부속건물(신관) 철거공사	○ 위치 : 서울시 중구 정동 3-7(문화재구역으로부터 약 30m이격/3구역) ○ 내용 : 성공회서울성당 부속건물(신관) 철거 - 건축물 규모 : 연면적 277㎡(지상3층), 철근콘크리트조 - 공사내용 : 기존 건축물 철거	○ 원안가결
2. 강화 삼랑성 주변 전등역사공원 계획 수립	○ 위치 : 인천시 강화군 길상면 온수리 산41-3 외 (문화재구역과 연접/1구역(보존지역), 2구역(평지붕 5m, 경사지붕 7.5m)) ○ 대지면적 : 143,607㎡(43,517평) ○ 사업내용 : 도시자연공원('74.5 지정) 중 일부를 전등역사공원('13.6)으로 지정하고 그 계획을 수립 - 동선계획 : 남문 앞 도로 원형 회복, 옛길 및 숲 보존, 역사문화가로 신설 - 배치계획 : 난립된 기존 건물 정비·이전, 사찰 역사문화마을 제안, 지역 공공시설 유치	○ 보류 - 판단 자료 부족

건 명	내 용	결 과																																																	
	<p>- 주요시설</p> <table border="1" data-bbox="411 304 1123 965"> <thead> <tr> <th>종류</th> <th>시설명</th> <th>연면적(m<sup>2</sup>)</th> <th>층수</th> </tr> </thead> <tbody> <tr> <td rowspan="7">교양 시설</td> <td>기록문화유산박물관, 공연장</td> <td>3,298.39</td> <td>-1/3</td> </tr> <tr> <td>국제명상체험센터</td> <td>1,122.08</td> <td>-1/1</td> </tr> <tr> <td>사찰음식교육센터</td> <td>1,378.80</td> <td>-1/1</td> </tr> <tr> <td>전통수행체험센터</td> <td>2,963.18</td> <td>-1/1</td> </tr> <tr> <td>한옥체험관</td> <td>708.06</td> <td>-1/1</td> </tr> <tr> <td>고려문화체험 영역</td> <td>759.22</td> <td>-1/1</td> </tr> <tr> <td>불교문화체험 영역</td> <td>718.61</td> <td>-1/1</td> </tr> <tr> <td rowspan="5">편의 시설</td> <td>사찰음식체험 영역</td> <td>1,450.45</td> <td>-1/1</td> </tr> <tr> <td>토속음식체험 영역</td> <td>2,177.90</td> <td>-1/1</td> </tr> <tr> <td>안내센터</td> <td>33.000</td> <td>-1</td> </tr> <tr> <td>자전거대여소</td> <td>330.00</td> <td>-1</td> </tr> <tr> <td>공중화장실</td> <td>148.76</td> <td>-1</td> </tr> <tr> <td rowspan="2">교양 시설</td> <td>지역문화회관</td> <td>716.83</td> <td>-1/1</td> </tr> <tr> <td>공립어린이집</td> <td>492.56</td> <td>-1/1</td> </tr> </tbody> </table>	종류	시설명	연면적(m <sup>2</sup> )	층수	교양 시설	기록문화유산박물관, 공연장	3,298.39	-1/3	국제명상체험센터	1,122.08	-1/1	사찰음식교육센터	1,378.80	-1/1	전통수행체험센터	2,963.18	-1/1	한옥체험관	708.06	-1/1	고려문화체험 영역	759.22	-1/1	불교문화체험 영역	718.61	-1/1	편의 시설	사찰음식체험 영역	1,450.45	-1/1	토속음식체험 영역	2,177.90	-1/1	안내센터	33.000	-1	자전거대여소	330.00	-1	공중화장실	148.76	-1	교양 시설	지역문화회관	716.83	-1/1	공립어린이집	492.56	-1/1	
종류	시설명	연면적(m <sup>2</sup> )	층수																																																
교양 시설	기록문화유산박물관, 공연장	3,298.39	-1/3																																																
	국제명상체험센터	1,122.08	-1/1																																																
	사찰음식교육센터	1,378.80	-1/1																																																
	전통수행체험센터	2,963.18	-1/1																																																
	한옥체험관	708.06	-1/1																																																
	고려문화체험 영역	759.22	-1/1																																																
	불교문화체험 영역	718.61	-1/1																																																
편의 시설	사찰음식체험 영역	1,450.45	-1/1																																																
	토속음식체험 영역	2,177.90	-1/1																																																
	안내센터	33.000	-1																																																
	자전거대여소	330.00	-1																																																
	공중화장실	148.76	-1																																																
교양 시설	지역문화회관	716.83	-1/1																																																
	공립어린이집	492.56	-1/1																																																
<p>3. 고양 서오릉 주변 근린생활시설 재·개축</p>	<p>○ 위치 : 경기도 고양시 덕양구 용두동 432-45 외 1필지 (문화재구역으로부터 약 190m 이격 /1구역)</p> <p>○ 내용 : 기존건물 멸실 후 신축</p> <table border="1" data-bbox="411 1104 1123 1507"> <thead> <tr> <th>구분</th> <th>기존</th> <th>1차('15.2.26) / 부결</th> <th>금차</th> <th>변경</th> </tr> </thead> <tbody> <tr> <td>건축면적</td> <td>100.69m<sup>2</sup></td> <td>196m<sup>2</sup></td> <td><b>196m<sup>2</sup></b></td> <td>-</td> </tr> <tr> <td>연면적</td> <td>100.69m<sup>2</sup></td> <td>230.4m<sup>2</sup> (1층 196m<sup>2</sup>, 2층 34.4m<sup>2</sup>)</td> <td><b>196m<sup>2</sup></b></td> <td>감(34.4m<sup>2</sup>)</td> </tr> <tr> <td>층수</td> <td>1층(높이 약3.2m)</td> <td>2층(높이 7.5m)</td> <td><b>1층(높이 6m)</b></td> <td>감 1층(높이 1.5m)</td> </tr> <tr> <td>구조</td> <td>블럭조</td> <td>일반철골조</td> <td><b>일반철골 조</b></td> <td>-</td> </tr> </tbody> </table>	구분	기존	1차('15.2.26) / 부결	금차	변경	건축면적	100.69m <sup>2</sup>	196m <sup>2</sup>	<b>196m<sup>2</sup></b>	-	연면적	100.69m <sup>2</sup>	230.4m <sup>2</sup> (1층 196m <sup>2</sup> , 2층 34.4m <sup>2</sup> )	<b>196m<sup>2</sup></b>	감(34.4m <sup>2</sup> )	층수	1층(높이 약3.2m)	2층(높이 7.5m)	<b>1층(높이 6m)</b>	감 1층(높이 1.5m)	구조	블럭조	일반철골조	<b>일반철골 조</b>	-	<p>○ 조건부가결 - 관계전문가 설계 자 문을 받아 신축할 것</p>																								
구분	기존	1차('15.2.26) / 부결	금차	변경																																															
건축면적	100.69m <sup>2</sup>	196m <sup>2</sup>	<b>196m<sup>2</sup></b>	-																																															
연면적	100.69m <sup>2</sup>	230.4m <sup>2</sup> (1층 196m <sup>2</sup> , 2층 34.4m <sup>2</sup> )	<b>196m<sup>2</sup></b>	감(34.4m <sup>2</sup> )																																															
층수	1층(높이 약3.2m)	2층(높이 7.5m)	<b>1층(높이 6m)</b>	감 1층(높이 1.5m)																																															
구조	블럭조	일반철골조	<b>일반철골 조</b>	-																																															
<p>4. 파주 삼릉 주변 한옥체험 및 전통 공예·공방 예술인 마을 조성 사업</p>	<p>○ 위치 : 경기도 파주시 조리읍 뇌조리 106-1번지 외 5필지 (문화재구역과 연결/1구역)</p> <p>○ 내용 - 대지면적 : 198,807m<sup>2</sup> - 건축면적 : 41,028m<sup>2</sup> - 최고높이 : 11m - 건축규모</p> <table border="1" data-bbox="411 1800 1123 2007"> <thead> <tr> <th>시설</th> <th>한옥 체험</th> <th>전통공예 공방</th> <th>상업 및 지원</th> <th>계</th> </tr> </thead> <tbody> <tr> <td>동수</td> <td>32</td> <td>203</td> <td>8</td> <td>243</td> </tr> <tr> <td>건축층수</td> <td>1층</td> <td>1층</td> <td>1층</td> <td>-</td> </tr> <tr> <td>건축면적</td> <td>5,022</td> <td>34,380</td> <td>1,626</td> <td>41,028</td> </tr> </tbody> </table>	시설	한옥 체험	전통공예 공방	상업 및 지원	계	동수	32	203	8	243	건축층수	1층	1층	1층	-	건축면적	5,022	34,380	1,626	41,028	<p>○ 부결 - 지형 훼손이 커서 역 사문화환경 저해</p>																													
시설	한옥 체험	전통공예 공방	상업 및 지원	계																																															
동수	32	203	8	243																																															
건축층수	1층	1층	1층	-																																															
건축면적	5,022	34,380	1,626	41,028																																															

건 명	내 용	결 과																				
5. 서울 초안산 분묘군 주변 도로 개설	<ul style="list-style-type: none"> <li>○ 위치 : 서울시 노원구 월계동 산67-2번지 일원(1, 5구역)</li> <li>○ 사업내용               <ul style="list-style-type: none"> <li>- 사업명 : 월계로~창동길간 도로개설공사</li> <li>- 규 모 : 총연장 688m, 노선폭 10m</li> <li>- 사업내용                   <ul style="list-style-type: none"> <li>· 토공 : 흙깎기 2,267m<sup>3</sup>, 흙쌓기 4,786m<sup>3</sup>, 순성토 3,979m<sup>3</sup></li> <li>· 배수공 : 우수관 342m, 수로관 448m, 우수맨홀 9개소, 우수받이 38개소</li> <li>· 포장공 : 표층아스콘(T=5cm) 40.2a, 기층아스콘(T=10cm) 40.2a, 보조기층(T=20cm) 875m<sup>3</sup>, 동상방지층(T=35cm) 1,592m<sup>3</sup></li> <li>· 수목이식 : 소나무 168주, 밤나무 2주(가식재 후 도로법면으로 이식)</li> </ul> </li> </ul> </li> </ul>	<ul style="list-style-type: none"> <li>○ 조건부가결</li> <li>- 시굴 조사를 실시한 후 시행할 것</li> </ul>																				
6. 고양 서오릉 주변 근린생활시설 신축	<ul style="list-style-type: none"> <li>○ 위치 : 경기도 고양시 덕양구 서오릉로 384(문화재구역으로부터 약 20m 이격/2구역)</li> <li>○ 내용               <table border="1" data-bbox="411 880 1114 1176" style="width: 100%; border-collapse: collapse; text-align: center;"> <thead> <tr> <th style="width: 10%;">구 분</th> <th style="width: 30%;">1차('14.3.12) / 부결</th> <th style="width: 20%;">금 차</th> <th style="width: 40%;">변경</th> </tr> </thead> <tbody> <tr> <td>건축면적</td> <td>189.75m<sup>2</sup></td> <td><b>189.75m<sup>2</sup></b></td> <td>-</td> </tr> <tr> <td>연면적</td> <td>379.50m<sup>2</sup></td> <td><b>379.50m<sup>2</sup></b></td> <td>-</td> </tr> <tr> <td>층수</td> <td>2층(높이 7.9m)</td> <td><b>2층(높이 7.5m)</b></td> <td>감 높이 0.4m</td> </tr> <tr> <td>구조</td> <td>일반철골조 /경사지붕</td> <td><b>일반철골조 /경사지붕</b></td> <td>-</td> </tr> </tbody> </table> </li> </ul>	구 분	1차('14.3.12) / 부결	금 차	변경	건축면적	189.75m <sup>2</sup>	<b>189.75m<sup>2</sup></b>	-	연면적	379.50m <sup>2</sup>	<b>379.50m<sup>2</sup></b>	-	층수	2층(높이 7.9m)	<b>2층(높이 7.5m)</b>	감 높이 0.4m	구조	일반철골조 /경사지붕	<b>일반철골조 /경사지붕</b>	-	<ul style="list-style-type: none"> <li>○ 부결</li> <li>- 단위 면적이 크고 변형된 경사지붕으로 역사문화환경 저해</li> </ul>
구 분	1차('14.3.12) / 부결	금 차	변경																			
건축면적	189.75m <sup>2</sup>	<b>189.75m<sup>2</sup></b>	-																			
연면적	379.50m <sup>2</sup>	<b>379.50m<sup>2</sup></b>	-																			
층수	2층(높이 7.9m)	<b>2층(높이 7.5m)</b>	감 높이 0.4m																			
구조	일반철골조 /경사지붕	<b>일반철골조 /경사지붕</b>	-																			
7. 고양 서삼릉 주변 근린생활시설 신축	<ul style="list-style-type: none"> <li>○ 위치 : 경기도 고양시 덕양구 원흥동 301-2번지(문화재구역으로부터 약 450m 이격/4구역(평지붕(최고높이 11m, 3층 이하)/경사(최고높이 15m, 3층 이하)))</li> <li>○ 내용 : 제1종 근린생활시설 신축(소매점 및 의원)               <ul style="list-style-type: none"> <li>- 대지면적 : 525m<sup>2</sup></li> <li>- 규모 : 지상3층 (옥탑1층, 최고높이 14.8m)</li> <li>- 건축면적 : 314.63m<sup>2</sup></li> <li>- 연면적 : 923.49m<sup>2</sup></li> <li>- 구조 : 철근콘크리트조</li> </ul> </li> </ul>	<ul style="list-style-type: none"> <li>○ 부결</li> <li>- 역사문화환경 저해</li> </ul>																				
8. 김포 장릉 주변 군부대 내 비상수원 확보를 위한 관정 공사	<ul style="list-style-type: none"> <li>○ 위치 : 경기도 김포시 사우동 산41(문화재구역으로부터 약 225m 이격/1구역)</li> <li>○ 내용 : 비상 수원 확보를 위한 관정 공사               <ul style="list-style-type: none"> <li>- 박스설치 : 3.6m×3.6m×2.0m</li> <li>- 심정굴착 : L=150m</li> <li>- 급수관로부설 : L=60m</li> </ul> </li> </ul>	<ul style="list-style-type: none"> <li>○ 원안가결</li> </ul>																				
9. 파주 삼릉 주변 남원 양씨 가족묘석 설치	<ul style="list-style-type: none"> <li>○ 위치 : 경기도 파주시 조리읍 장곡리 109-310(문화재구역과 연접/1구역)</li> <li>○ 내용 : 남원 양씨 가족묘석 설치               <ul style="list-style-type: none"> <li>- 비석설치 : 1기(0.9m×1.2m), 4기(0.6m×1.2m)</li> <li>- 상석설치 : 1기(1.5m×1.0m×0.3m)</li> <li>- 잔디식재 : 315m<sup>2</sup></li> </ul> </li> </ul>	<ul style="list-style-type: none"> <li>○ 부결</li> <li>- 역사문화환경 저해</li> </ul>																				

건 명	내 용	결 과																											
<p>11. 남양주 순강원 주변 봉영사 전통 사찰 방재시스템 구축</p>	<p>○ 위치 : 경기도 남양주시 진접읍 내각리 148번지 일원 (문화재구역과 연접/1구역)</p> <p>○ 내용 : 전통사찰 방재시스템 구축(전기화재예측, 지능형 통합관제 시스템)</p> <table border="1" data-bbox="411 421 1120 884"> <thead> <tr> <th>시스템명</th> <th>설비내역</th> <th>수량</th> <th>위치</th> </tr> </thead> <tbody> <tr> <td rowspan="2">전기화재 예측시스템</td> <td>지능형 분전반</td> <td>4기</td> <td>무량수전, 관음전, 지장전, 염불당</td> </tr> <tr> <td>모니터링 시스템</td> <td>1식</td> <td>종무소</td> </tr> <tr> <td rowspan="5">지능형 통합관제 시스템</td> <td>CCTV돛카메라 (실내용)</td> <td>3기</td> <td>무량수전, 관음전, 지장전</td> </tr> <tr> <td>CCTV고정카메라 (실외용)</td> <td>5기</td> <td>무량수전, 관음전, 지장전, 염불당</td> </tr> <tr> <td>불꽃감지기</td> <td>1기</td> <td>무량수전</td> </tr> <tr> <td>출입센서</td> <td>1기</td> <td>무량수전</td> </tr> <tr> <td>통합관제서버</td> <td>1식</td> <td>종무소</td> </tr> </tbody> </table>	시스템명	설비내역	수량	위치	전기화재 예측시스템	지능형 분전반	4기	무량수전, 관음전, 지장전, 염불당	모니터링 시스템	1식	종무소	지능형 통합관제 시스템	CCTV돛카메라 (실내용)	3기	무량수전, 관음전, 지장전	CCTV고정카메라 (실외용)	5기	무량수전, 관음전, 지장전, 염불당	불꽃감지기	1기	무량수전	출입센서	1기	무량수전	통합관제서버	1식	종무소	<p>○ 원안가결</p>
시스템명	설비내역	수량	위치																										
전기화재 예측시스템	지능형 분전반	4기	무량수전, 관음전, 지장전, 염불당																										
	모니터링 시스템	1식	종무소																										
지능형 통합관제 시스템	CCTV돛카메라 (실내용)	3기	무량수전, 관음전, 지장전																										
	CCTV고정카메라 (실외용)	5기	무량수전, 관음전, 지장전, 염불당																										
	불꽃감지기	1기	무량수전																										
	출입센서	1기	무량수전																										
	통합관제서버	1식	종무소																										
<p>12. 남양주 광해군묘 주변 온실 및 농산물보관창고 신축</p>	<p>○ 위치 : 경기도 남양주시 진건읍 사능리 16-3(문화재구역으로부터 약 430m 이격/1구역)</p> <p>○ 내용</p> <ul style="list-style-type: none"> <li>- 사업면적 : 1,262㎡</li> <li>- 용도 : 동식물관련시설 2개동, 농산물보관창고 1개동 신축</li> <li>- 구조 : 일반철골구조</li> <li>- 건축면적 : 632.00㎡(온실:250㎡ 2개동 / 농산물보관창고:132㎡ 1개동)</li> <li>- 연면적 : 632.00㎡</li> <li>- 건축규모 : 1층 3개동 (최고높이 5.5m)</li> </ul>	<p>○ 조건부가결</p> <ul style="list-style-type: none"> <li>- 지형 변화를 최소화 할 것</li> </ul>																											
<p>13. 경주 성동동 전랑지 주변 단독주택 신축</p>	<p>○ 위치 : 경북 경주시 구황동 880-12(문화재구역으로부터 310m 이격/3구역(경사지붕 최고높이 12m 이하))</p> <p>○ 사업내용</p> <ul style="list-style-type: none"> <li>- 건축규모 : 지상 2층, 1동, 연면적 251㎡, 최고높이 8.2m</li> <li>- 건축구조 : 철골조, 철골지붕, 전통벽돌</li> <li>- 지붕구조 : 2층 경사지붕, 1층 일부 평지붕(2곳 총 13㎡ /2층의 테라스 부분)</li> </ul>	<p>○ 원안가결</p>																											



건 명	내 용	결 과
14. 경주 읍성 등 주변 전선 등 지중화 사업	<ul style="list-style-type: none"> <li>○ 위치 : 경북 경주시 황오동 110-4 일원, 원화로(팔우정 삼거리~경주교)</li> <li>○ 사업내용 : 지중화(전선·통신선) L=1.2km <ul style="list-style-type: none"> <li>- 관로매설 : L=1.2km (과형관 175mm×2~6공 매설)</li> <li>· 차도굴착 : H(깊이)=1.4~1.8m, B(폭)=1.3~1.8m</li> <li>· 보도굴착 : H(깊이)=0.9~1.0m, B(폭)=1.0~1.1m</li> </ul> </li> <li>- 지상기기 설치 : 42대</li> <li>· 지상개폐기 : 21대, H(높이)=1.5m</li> <li>· 지상변압기 : 21대, H(높이)=1.5m</li> <li>※ 지상기기는 2014년 경주 대릉원 일원 주변 지중화 사업 현상변경허가 시 문화재청과 협의 완료된 도안으로 설치</li> </ul>	<ul style="list-style-type: none"> <li>○ 조건부가결</li> <li>- 굴착시 전문가 입회 하에 실시할 것</li> </ul>
15. 경주 범홍왕릉 주변 단독주택 신축	<ul style="list-style-type: none"> <li>○ 위치 : 경북 경주시 효현동 산49-2(문화재구역으로부터 355m 이격/1구역(보존구역))</li> <li>○ 사업내용 <ul style="list-style-type: none"> <li>- 건축구조 : 한식목구조, 경사지붕, 최고높이 6.5m</li> <li>- 건축규모 : 지상 1층, 1동, 연면적 81㎡</li> </ul> </li> </ul>	<ul style="list-style-type: none"> <li>○ 부결</li> <li>- 원지형 절토로 역사 문화환경 저해</li> </ul>
16. 경주 보문동 사지 주변 단독주택 신축	<ul style="list-style-type: none"> <li>○ 위치 : 경북 경주시 보문동 469-7번지(문화재구역으로부터 297m 이격/2구역(경사지붕 건축물 최고높이 7.5m 이하))</li> <li>○ 사업내용 <ul style="list-style-type: none"> <li>- 건축규모 : 연면적 238.83㎡, 지상 2층 1동, 최고높이 7.5m</li> <li>- 건축구조 : 철근콘크리트구조</li> <li>- 지붕구조 : 양쪽경사 / 지붕경사도 10 : 3.06</li> </ul> </li> </ul>	<ul style="list-style-type: none"> <li>○ 원안가결</li> </ul>
17. 익산 토성 주변 단독주택 신축	<ul style="list-style-type: none"> <li>○ 위치 : 전북 익산시 금마면 서고도리 538-2(문화재구역으로부터 160m 이격/1구역(임야 원형보존 및 신축불가, 기존범위 내 개·재축 허용, 임야를 제외한 지역은 건축물 최고높이 7.5m(1층) 이하 허용, 경사지붕)</li> <li>○ 신청내용 <ul style="list-style-type: none"> <li>- 건축규모 : 경사지붕, 지상 1층 1동</li> <li>- 최고높이 : 5.8m,</li> <li>- 건축면적/연면적 : 118.59㎡</li> </ul> </li> </ul>	<ul style="list-style-type: none"> <li>○ 부결</li> <li>- 역사문화환경 저해</li> </ul>
18. 익산 왕궁리 유적 주변 단독주택 신축	<ul style="list-style-type: none"> <li>○ 위치 : 전북 익산시 왕궁면 왕궁리 685, 686번지(문화재 구역으로부터 120m 이격/1구역(신축 및 시설물 설치 불가, 기존범위 내 개·재축 허용))</li> <li>○ 신청내용 <ul style="list-style-type: none"> <li>- 건축구조 : 경량철골조, 경사지붕</li> <li>- 건축규모 : 지상 1층, 1동</li> <li>- 최고높이 : 5.8m</li> <li>- 건축면적/연면적 : 117.17㎡/92.4㎡</li> </ul> </li> </ul>	<ul style="list-style-type: none"> <li>○ 조건부가결</li> <li>- 시굴조사 후 신축할 것</li> </ul>

건 명	내 용	결 과
19. 남한산성 주변 지장전 건립	<ul style="list-style-type: none"> <li>○ 위치 : 경기도 광주시 중부면 산성리 22-1번지 등(문화재구역으로부터 116m 이격)</li> <li>○ 사업내용               <ul style="list-style-type: none"> <li>- 대지면적 : 3,603㎡, 건축면적/연면적 55.80㎡/55.80㎡, 최고높이 7.355m, 한식목구조</li> </ul> </li> </ul>	<ul style="list-style-type: none"> <li>○ 원안가결</li> </ul>
20. 하남 미사리 유적 주변 온실 신축	<ul style="list-style-type: none"> <li>○ 위치 : 경기도 하남시 미사동 539-3번지(문화재구역으로부터 87m 이격)</li> <li>○ 내용               <ul style="list-style-type: none"> <li>- 사업면적 300㎡, 건축면적/연면적 150㎡/150㎡, 최고높이 6.2m, 일반철골조</li> </ul> </li> </ul>	<ul style="list-style-type: none"> <li>○ 조건부가결               <ul style="list-style-type: none"> <li>- 시굴조사 후 신축할 것</li> </ul> </li> </ul>
21. 시흥 방산동 청자와 백자요지 주변 가마터길 조성	<ul style="list-style-type: none"> <li>○ 위치 : 경기도 시흥시 방산동 370-30번지 등(문화재구역과 연결)</li> <li>○ 내용               <ul style="list-style-type: none"> <li>- 사업부지 면적 139.37㎡, 배수로 정비(터파기 206㎡, 되메우기 74㎡, 줄메 250㎡), 자연석 석축쌓기(폭 1.3m, 높이 1.5m, 길이 28.73m, 양안 86.2㎡), 돌다리 이설(판석) 2개소, 테크설치 32m(21*100), 전주이설 2개, 안내판설치 2개소</li> </ul> </li> </ul>	<ul style="list-style-type: none"> <li>○ 보류               <ul style="list-style-type: none"> <li>- 현지조사 후 재검토</li> </ul> </li> </ul>
22. 서울 문묘와 성균관 내 성균관 스테이 개최	<ul style="list-style-type: none"> <li>○ 위치 : 서울시 종로구 성균관로 25-2(문화재구역)</li> <li>○ 사업내용               <ul style="list-style-type: none"> <li>- 기간 : '15.5~10월(5개월간), 횟수 미정</li> <li>- 대상 : 1회당 30명(일반인, 학생, 외국인)</li> <li>- 사용장소(용도) : 명륜당(입소식, 강의), 동·서재(16실/수면, 학습), 정록청, 향관청(환복), 진사식당(식사)</li> <li>- 교육프로그램 : 문묘봉심, 성균관 답사, 의례 체험, 강의, 유생 생활상 소개, 선비의 음주·오락문화 및 과거시험 체험</li> <li>- 안전대책 : 성균관 스테이 안전관리위원 선정, 전담 배치, 전열기구 및 가스 등 사용 금지</li> </ul> </li> </ul>	<ul style="list-style-type: none"> <li>○ 부결               <ul style="list-style-type: none"> <li>- 해당 문화재 안전사고 우려</li> </ul> </li> </ul>
23. 충주 미륵대원지 주변 다가구주택 신축	<ul style="list-style-type: none"> <li>○ 위치 : 충북 충주시 수안보면 미륵리 187-2(문화재보호구역으로부터 360m 이격/1구역(신축 불가, 기존 건축물의 연면적 20% 범위 내에서 증축 허용))</li> <li>○ 사업내용               <ul style="list-style-type: none"> <li>- 대지면적 : 802.00㎡</li> <li>- 건축면적 : 149.38㎡</li> <li>- 연 면 적 : 221.19㎡</li> <li>- 건축규모 : 지상2층(최고높이 8.8m)</li> <li>- 건축구조 : 철골콘크리트, 적벽돌치장쌓기</li> <li>- 건축용도 : 다가구주택</li> <li>- 기타사항 : 진입로 부지 조성</li> </ul> </li> </ul>	<ul style="list-style-type: none"> <li>○ 원안가결</li> </ul>

건 명	내 용	결 과																																				
24. 충주 미륵대원지 주변 다가구주택 신축	<ul style="list-style-type: none"> <li>○ 위치 : 충북 충주시 수안보면 미륵리 187-3(문화재보호구역으로부터 390m 이격/1구역(신축 불가, 기존 건축물의 연면적 20% 범위 내에서 증축 허용))</li> <li>○ 사업내용               <ul style="list-style-type: none"> <li>- 대지면적 : 669.00㎡</li> <li>- 건축면적 : 132.84㎡</li> <li>- 연 면 적 : 185.92㎡</li> <li>- 건축규모 : 지상1층, 2동(최고높이 8.7m)</li> <li>- 건축구조 : 철골콘크리트, 적벽돌치장쌓기</li> <li>- 건축용도 : 다가구주택</li> <li>- 기타사항 : 부지정지, 토사측구, 조경수 15주 식재, 초화류 파종 101㎡</li> </ul> </li> </ul>	○ 원안가결																																				
25. 합천 영암사지 내외 도로 개설공사	<ul style="list-style-type: none"> <li>○ 위치 : 경남 합천군 가회면 둔내리 978-5 외 17필지(문화재구역, 1구역(보존구역), 2구역(평지붕 5m 이하, 경사지붕 7.5m 이하))</li> <li>○ 사업개요               <ul style="list-style-type: none"> <li>- 길이 / 폭 : 381m / 6.5m</li> <li>- 포장방법 : 아스콘 포장</li> <li>- 부대시설 : 도로측구 하부 배수관(D600), 도로 주변 용수개거(400×400), 가드레일 등</li> </ul> </li> </ul>	○ 보류 - 옛길에 대한 고증 필요																																				
26. 통영 삼도수군 통제영 주변 근린생활시설 신축	<ul style="list-style-type: none"> <li>○ 위치 : 경남 통영시 태평동 403번지(문화재구역으로부터 55m 이격/3구역(평지붕 8m 이하, 경사지붕 11m 이하))</li> <li>○ 사업내용               <table border="1" data-bbox="411 1182 1125 1657" style="width: 100%; border-collapse: collapse; text-align: center;"> <thead> <tr> <th style="width: 10%;">구분</th> <th style="width: 20%;">1차('15.01.27) 신청</th> <th style="width: 20%;">금회 신청</th> <th style="width: 20%;">비고</th> </tr> </thead> <tbody> <tr> <td>대지면적</td> <td>302㎡</td> <td>302㎡</td> <td>변경 없음</td> </tr> <tr> <td>건축면적</td> <td>179.47㎡</td> <td>176.64㎡</td> <td>2.83㎡ 감소</td> </tr> <tr> <td>연면적</td> <td>625.85㎡</td> <td>606.19㎡</td> <td>19.66㎡ 감소</td> </tr> <tr> <td>층수</td> <td>지상 4층</td> <td>지상 4층</td> <td>변경 없음</td> </tr> <tr> <td>최고높이</td> <td>18.45m</td> <td><b>14.75m</b></td> <td><b>3.7m 감소</b></td> </tr> <tr> <td>지붕형태</td> <td>경사지붕</td> <td>경사지붕</td> <td>변경 없음</td> </tr> <tr> <td>구조</td> <td>철근콘크리트구조</td> <td>철근콘크리트 구조</td> <td>변경 없음</td> </tr> <tr> <td>용도</td> <td>1~3층(근린생활시설), 4층(단독주택)</td> <td>1~4층 근린생활시설</td> <td>4층 근린생활 시설로 변경</td> </tr> </tbody> </table> </li> </ul>	구분	1차('15.01.27) 신청	금회 신청	비고	대지면적	302㎡	302㎡	변경 없음	건축면적	179.47㎡	176.64㎡	2.83㎡ 감소	연면적	625.85㎡	606.19㎡	19.66㎡ 감소	층수	지상 4층	지상 4층	변경 없음	최고높이	18.45m	<b>14.75m</b>	<b>3.7m 감소</b>	지붕형태	경사지붕	경사지붕	변경 없음	구조	철근콘크리트구조	철근콘크리트 구조	변경 없음	용도	1~3층(근린생활시설), 4층(단독주택)	1~4층 근린생활시설	4층 근린생활 시설로 변경	○ 부결 - 역사문화경관 저해
구분	1차('15.01.27) 신청	금회 신청	비고																																			
대지면적	302㎡	302㎡	변경 없음																																			
건축면적	179.47㎡	176.64㎡	2.83㎡ 감소																																			
연면적	625.85㎡	606.19㎡	19.66㎡ 감소																																			
층수	지상 4층	지상 4층	변경 없음																																			
최고높이	18.45m	<b>14.75m</b>	<b>3.7m 감소</b>																																			
지붕형태	경사지붕	경사지붕	변경 없음																																			
구조	철근콘크리트구조	철근콘크리트 구조	변경 없음																																			
용도	1~3층(근린생활시설), 4층(단독주택)	1~4층 근린생활시설	4층 근린생활 시설로 변경																																			
27. 거제현 관아 주변 도시계획 도로 개설	<ul style="list-style-type: none"> <li>○ 위치 : 경남 거제시 거제면 서정리 591-1 외(문화재구역으로부터 218m 이격/6구역(도시계획조례에 따름), 7구역(시도지정문화재 현상변경 허용기준 준용), 도로 등은 개별심의)</li> <li>○ 사업내용               <ul style="list-style-type: none"> <li>- 신설 : 연장 1.5km, 폭 10~13m</li> <li>- 폐지 : 연장 62m, 폭 6m</li> </ul> </li> </ul>	○ 조건부가결 - 시굴조사 후 실시할 것																																				

건 명	내 용	결 과																																								
28. 창녕 교동과 송현동 고분군 주변 단독주택 신축	<ul style="list-style-type: none"> <li>○ 위치 : 경남 창녕군 교리 188-2(문화재구역으로부터 184m 이격/1구역(원지형 보존))</li> <li>○ 건축규모               <ul style="list-style-type: none"> <li>- 대지면적/건축면적 : 660.0㎡/122.2㎡</li> <li>- 층수/연면적 : 지상 2층/148.37㎡</li> <li>- 구조/높이 : 경량목구조/6.7m</li> </ul> </li> </ul>	<ul style="list-style-type: none"> <li>○ 부결</li> <li>- 역사문화환경 저해</li> </ul>																																								
29. 창녕 교동과 송현동 고분군 주변 단독주택 신축	<ul style="list-style-type: none"> <li>○ 위치 : 경남 창녕군 송현리 45-8(문화재구역으로부터 102m 이격, 문화재보호구역으로부터 53m 이격/1구역(원지형 보존))</li> <li>○ 건축규모               <ul style="list-style-type: none"> <li>- 대지면적 : 430.0㎡(지적면적 724.0㎡, 기부채납도로 291㎡)</li> <li>- 건축면적 / 연면적 : 78.48㎡ / 78.48㎡</li> <li>- 층수 / 높이 / 구조 : 지상 1층 / 5.2m / 조적조</li> </ul> </li> </ul>	<ul style="list-style-type: none"> <li>○ 조건부가결</li> <li>- 시굴조사 후 신축할 것</li> </ul>																																								
30. 강화산성 주변 강화군 청소년 문화의 집 증축	<ul style="list-style-type: none"> <li>○ 위치 : 인천시 강화군 강화읍 신문리 623-1(문화재구역으로부터 77m 이격/1구역(보존지역), 6구역(평지붕 17m, 5층 이하, 경사지붕 21m, 5층 이하))</li> <li>○ 대지면적 : 전체 10,812.00㎡, 증축부지 2,512.00㎡</li> <li>○ 건축면적 / 연면적 : 477.00㎡ / 1,336.20㎡</li> <li>○ 규모 및 구조 / 높이 : 지상 3층, 철근콘크리트구조 / 14.85m</li> </ul> <table border="1" data-bbox="411 1032 1118 1570"> <thead> <tr> <th>구분</th> <th>층별</th> <th>면적</th> <th>용도</th> <th>비고</th> </tr> </thead> <tbody> <tr> <td rowspan="4">문화체육센터</td> <td>지하 1층</td> <td>169.01㎡</td> <td>운동시설</td> <td rowspan="4">기존</td> </tr> <tr> <td rowspan="2">지상 1층</td> <td>651.11㎡</td> <td>문화 및 집회시설</td> </tr> <tr> <td>643.94㎡</td> <td>운동시설</td> </tr> <tr> <td>지상 2층</td> <td>961.49㎡</td> <td>운동시설</td> </tr> <tr> <td rowspan="3">청소년 문화의 집</td> <td>지상 1층</td> <td>286.11㎡</td> <td>수련시설</td> <td rowspan="3">기존</td> </tr> <tr> <td>지상 2층</td> <td>278.14㎡</td> <td>수련시설</td> </tr> <tr> <td>지상 3층</td> <td>81.00㎡</td> <td>수련시설</td> </tr> <tr> <td rowspan="3">청소년 문화의 집</td> <td>지상 1층</td> <td>445.20㎡</td> <td>수련시설</td> <td rowspan="3">금회 증축</td> </tr> <tr> <td>지상 2층</td> <td>459.00㎡</td> <td>수련시설</td> </tr> <tr> <td>지상 3층</td> <td>432.00㎡</td> <td>수련시설</td> </tr> </tbody> </table>	구분	층별	면적	용도	비고	문화체육센터	지하 1층	169.01㎡	운동시설	기존	지상 1층	651.11㎡	문화 및 집회시설	643.94㎡	운동시설	지상 2층	961.49㎡	운동시설	청소년 문화의 집	지상 1층	286.11㎡	수련시설	기존	지상 2층	278.14㎡	수련시설	지상 3층	81.00㎡	수련시설	청소년 문화의 집	지상 1층	445.20㎡	수련시설	금회 증축	지상 2층	459.00㎡	수련시설	지상 3층	432.00㎡	수련시설	<ul style="list-style-type: none"> <li>○ 조건부가결</li> <li>- 시굴조사 후 증축할 것</li> </ul>
구분	층별	면적	용도	비고																																						
문화체육센터	지하 1층	169.01㎡	운동시설	기존																																						
	지상 1층	651.11㎡	문화 및 집회시설																																							
		643.94㎡	운동시설																																							
	지상 2층	961.49㎡	운동시설																																							
청소년 문화의 집	지상 1층	286.11㎡	수련시설	기존																																						
	지상 2층	278.14㎡	수련시설																																							
	지상 3층	81.00㎡	수련시설																																							
청소년 문화의 집	지상 1층	445.20㎡	수련시설	금회 증축																																						
	지상 2층	459.00㎡	수련시설																																							
	지상 3층	432.00㎡	수련시설																																							
31. 강화산성 등 주변 도시계획 도로 개설	<ul style="list-style-type: none"> <li>○ 위치 : 인천시 강화군 강화읍 관청리 일원(강화 고려궁지 문화재구역으로부터 10m 이격 /2구역, 4구역)</li> <li>○ 사업규모 : 연장 0.37km, 폭 8m</li> </ul>	<ul style="list-style-type: none"> <li>○ 조건부가결</li> <li>- 보호수를 우회하도록 도로 선형 조정 및 시굴조사를 실시할 것</li> </ul>																																								

건 명	내 용	결 과																																																												
32. 강화 외성 주변 6·25 참전 유공자비 주변 정비	<p>○ 위치 : 인천시 강화군 강화읍 용정리 산81-1 (문화재구역과 연접/1구역(원지형 보존))</p> <p>○ 사업내용</p> <table border="1" data-bbox="411 383 1120 1144"> <thead> <tr> <th colspan="2">공정</th> <th>수량</th> <th colspan="2">공정</th> <th>수량</th> </tr> </thead> <tbody> <tr> <td rowspan="4">토공 사</td> <td>성토</td> <td>460.8m<sup>3</sup></td> <td rowspan="4">시설 및 포장 공</td> <td>아스콘 포장</td> <td>559m<sup>2</sup></td> </tr> <tr> <td>절토</td> <td>490.4m<sup>3</sup></td> <td>점토블럭 포장</td> <td>361m<sup>2</sup></td> </tr> <tr> <td>면정리</td> <td>2,020m<sup>2</sup></td> <td>녹지경계석</td> <td>283.4m</td> </tr> <tr> <td>흙운반</td> <td>4대</td> <td>도로경계석</td> <td>158.5m</td> </tr> <tr> <td>수목 공</td> <td>버즘나무 제거</td> <td>16주</td> <td rowspan="10">시설 및 포장 공</td> <td>화강석 판석 재포장</td> <td>9.2m<sup>2</sup></td> </tr> <tr> <td>식재 공</td> <td>야생화 파종</td> <td>2,020m<sup>2</sup></td> <td>아스콘포장 철거</td> <td>223m<sup>2</sup></td> </tr> <tr> <td rowspan="6">시설 및 포장 공</td> <td>연식의자</td> <td>41.3m</td> <td>혼합폐기물 철거</td> <td>1,202m<sup>2</sup></td> </tr> <tr> <td>장식가벽</td> <td>1식</td> <td>화강석 판석 건기</td> <td>9.2m<sup>2</sup></td> </tr> <tr> <td>고정판</td> <td>16개소</td> <td>아스콘포장 절단</td> <td>130m</td> </tr> <tr> <td>조형게이트</td> <td>1개소</td> <td>비석 이설</td> <td>1개소</td> </tr> <tr> <td>그림타일</td> <td>1식</td> <td>빗물받이 철거</td> <td>207.5m</td> </tr> <tr> <td>해설판</td> <td>16개소</td> <td>경계석 철거</td> <td>525.5m</td> </tr> </tbody> </table>	공정		수량	공정		수량	토공 사	성토	460.8m <sup>3</sup>	시설 및 포장 공	아스콘 포장	559m <sup>2</sup>	절토	490.4m <sup>3</sup>	점토블럭 포장	361m <sup>2</sup>	면정리	2,020m <sup>2</sup>	녹지경계석	283.4m	흙운반	4대	도로경계석	158.5m	수목 공	버즘나무 제거	16주	시설 및 포장 공	화강석 판석 재포장	9.2m <sup>2</sup>	식재 공	야생화 파종	2,020m <sup>2</sup>	아스콘포장 철거	223m <sup>2</sup>	시설 및 포장 공	연식의자	41.3m	혼합폐기물 철거	1,202m <sup>2</sup>	장식가벽	1식	화강석 판석 건기	9.2m <sup>2</sup>	고정판	16개소	아스콘포장 절단	130m	조형게이트	1개소	비석 이설	1개소	그림타일	1식	빗물받이 철거	207.5m	해설판	16개소	경계석 철거	525.5m	<p>○ 조건부가결</p> <p>- 시굴조사를 선행할 것</p>
공정		수량	공정		수량																																																									
토공 사	성토	460.8m <sup>3</sup>	시설 및 포장 공	아스콘 포장	559m <sup>2</sup>																																																									
	절토	490.4m <sup>3</sup>		점토블럭 포장	361m <sup>2</sup>																																																									
	면정리	2,020m <sup>2</sup>		녹지경계석	283.4m																																																									
	흙운반	4대		도로경계석	158.5m																																																									
수목 공	버즘나무 제거	16주	시설 및 포장 공	화강석 판석 재포장	9.2m <sup>2</sup>																																																									
식재 공	야생화 파종	2,020m <sup>2</sup>		아스콘포장 철거	223m <sup>2</sup>																																																									
시설 및 포장 공	연식의자	41.3m		혼합폐기물 철거	1,202m <sup>2</sup>																																																									
	장식가벽	1식		화강석 판석 건기	9.2m <sup>2</sup>																																																									
	고정판	16개소		아스콘포장 절단	130m																																																									
	조형게이트	1개소		비석 이설	1개소																																																									
	그림타일	1식		빗물받이 철거	207.5m																																																									
	해설판	16개소		경계석 철거	525.5m																																																									
33. 영주 소수서원 주변 송림환경 개선 사업	<p>○ 위치 : 경북 영주시 순흥면 소백로 2740(문화재구역과 연접/1구역(보존구역))</p> <p>○ 내용</p> <ul style="list-style-type: none"> <li>- 복토제거 : 48m<sup>3</sup></li> <li>- 암거배수로 설치 : 297.8m</li> <li>- 관람로 일부제거 및 재설치 : 4.8m(배수로 설치구간)</li> <li>- 고사목 근주 제거 : 3주(배수로 설치구간)</li> <li>- 배수로 설치로 인한 주변 수목 스트레스 완화               <ul style="list-style-type: none"> <li>· 퇴비(부엽토) 처리 : 40주(주당 1포/20kg)</li> <li>· 생리활성제 토양관주 : 4,000ℓ (1회 / 2,000ℓ)</li> <li>· 중산억제제 살포 : 6,000ℓ (1회/3,000ℓ)</li> </ul> </li> <li>- 복토 등 토사 운반처리 : 48m<sup>3</sup></li> </ul>	<p>○ 조건부가결</p> <p>- 작업시 관계전문가 입회하에 실시할 것</p>																																																												
34. 원주 법천사지 주변 단독주택 신축	<p>○ 위치 : 강원도 원주시 부론면 법천리 산64번지(문화재 구역으로부터 400m 이격/1구역(건물신축 및 시설 물 설치 불가, 기존건물 범위내 개축·재축 허용))</p> <p>○ 건축규모</p> <ul style="list-style-type: none"> <li>- 구조/지붕 : 경량철골 구조/경사지붕</li> <li>- 층수/높이 : 지상 1층/4.5m</li> <li>- 대지면적 : 998m<sup>2</sup>, 건축면적 : 98.61m<sup>2</sup>, 연면적 : 96.69m<sup>2</sup></li> </ul>	<p>○ 원안가결</p>																																																												

건 명	내 용	결 과
35. 연천 호로고루 주변 장남배수 펌프장 용량 개선사업	<ul style="list-style-type: none"> <li>○ 위치 : 경기도 연천군 장남면 원당리 1275번지 일원(문화재구역과 인접)</li> <li>○ 사업내용 <ul style="list-style-type: none"> <li>- 배수펌프장 증설(단면보강, 펌프 3대 교체, 전기시설 교체 및 CCTV설치)</li> <li>- 유수지 추가설치(면적 5,400㎡), 흙막기 14,249㎡, 호안 설치(식생호안) 1,844㎡</li> </ul> </li> </ul>	<ul style="list-style-type: none"> <li>○ 조건부가결</li> <li>- 현지조사 의견대로 실시할 것</li> </ul>
36. 공주 석장리 유적 주변 단독주택 신축	<ul style="list-style-type: none"> <li>○ 위치 : 충남 공주시 석장리동 92-4번지(문화재구역으로부터 50m 이격/1구역)</li> <li>○ 사업내용 <ul style="list-style-type: none"> <li>- 면적 : 부지면적 827㎡ 건축면적 99.42㎡</li> <li>- 건축규모 : 지상1층</li> <li>- 지붕형태 : 경사지붕(유약기와잇기)</li> <li>- 최고높이 : 5.4m</li> </ul> </li> <li>○ 사업예정기간 : 허가일로부터 1개월</li> </ul>	<ul style="list-style-type: none"> <li>○ 조건부가결</li> <li>- 시굴조사 후 재검토</li> </ul>
37. 울주 언양읍성 주변 소매점 신축	<ul style="list-style-type: none"> <li>○ 위치 : 울산시 울주군 언양읍 동부리 236번지(문화재구역과 인접/1구역)</li> <li>○ 사업내용 <ul style="list-style-type: none"> <li>- 대지면적 : 255.00㎡</li> <li>- 연면적/건축면적 : 99.36㎡/145.36㎡</li> <li>- 높이/규모 : 7.325m/지상 1층, 1동</li> </ul> </li> </ul>	<ul style="list-style-type: none"> <li>○ 조건부가결</li> <li>- 시굴조사 후 신축할 것</li> </ul>
38. 울산 경상좌도 병영성 주변 다가구주택 신축	<ul style="list-style-type: none"> <li>○ 위치 : 울산시 중구 남외동 371-3번지(문화재구역으로부터 100m 이격)</li> <li>○ 사업내용 <ul style="list-style-type: none"> <li>- 대지면적/연면적/건축면적 : 165.0㎡/294.06㎡/96.895㎡</li> <li>- 높이/규모 : 11.75m/지상 4층, 1동, 평지붕</li> </ul> </li> </ul>	<ul style="list-style-type: none"> <li>○ 조건부가결</li> <li>- 시굴조사 후 신축할 것</li> </ul>
39. 울산 경상좌도 병영성 주변 다가구주택 신축	<ul style="list-style-type: none"> <li>○ 위치 : 울산시 중구 서동 174, 176번지(문화재구역으로부터 83m 이격)</li> <li>○ 사업내용 <ul style="list-style-type: none"> <li>- 대지면적 : 270㎡</li> <li>- 연면적/건축면적 : 486.0㎡/155.1㎡</li> <li>- 높이/규모 : 15.3m/지상 4층, 1동</li> </ul> </li> </ul>	<ul style="list-style-type: none"> <li>○ 부결</li> <li>- 역사문화환경 저해</li> </ul>
40. 울산 경상좌도 병영성 주변 근린생활시설 신축	<ul style="list-style-type: none"> <li>○ 위치 : 울산시 중구 동동 228번지(문화재구역으로부터 15m 이격)</li> <li>○ 사업내용 <ul style="list-style-type: none"> <li>- 대지면적 : 417㎡</li> <li>- 연면적/건축면적 : 659.85㎡/242.0㎡</li> <li>- 높이/규모 : 14m/지상 4층, 1동</li> </ul> </li> </ul>	<ul style="list-style-type: none"> <li>○ 부결</li> <li>- 역사문화환경 저해</li> </ul>
41. 울산 경상좌도 병영성 주변 도로 개설	<ul style="list-style-type: none"> <li>○ 위치 : 울산시 중구 동동 248-7번지(문화재구역으로부터 35m 이격)</li> <li>○ 사업내용 <ul style="list-style-type: none"> <li>- 면적 276㎡, 도로연장 70m, 폭 6m</li> </ul> </li> </ul>	<ul style="list-style-type: none"> <li>○ 조건부가결</li> <li>- 지형 변형 최소화 및 시굴조사를 실시할 것</li> </ul>

건 명	내 용	결 과
42. 제주 삼성혈 주변 공동주택 신축	<ul style="list-style-type: none"> <li>○ 위치 : 제주도 제주시 삼도일동 321-1, 305-81, 305-82, 305-90번지(문화재구역으로부터 370m 이격/5구역(도시계획조례 등 관련 법률에 따라 처리(단, 10층 이상 건물은 개별심의)))</li> <li>○ 사업내용 <ul style="list-style-type: none"> <li>- 대지면적 : 2,314.00㎡</li> <li>- 연면적/건축면적 : 6,167.10㎡/787.23㎡</li> <li>- 높이/규모 : 30.3m/지상 10층, 지하 1층, 1동</li> </ul> </li> </ul>	○ 원안가결
43. 제주 향파두리 향몽 유적 주변 농업인교육관 신축	<ul style="list-style-type: none"> <li>○ 위치 : 제주도 제주시 애월읍 상귀리 750-1, 750-4번지(문화재구역으로부터 240m 이격/2, 3구역)</li> <li>※ 2구역 : 최고높이 8m 이하(평지붕), 11m 이하(경사지붕)</li> <li>※ 3구역 : 도시계획조례 등 관련 법률에 따라 처리</li> <li>○ 사업내용 <ul style="list-style-type: none"> <li>- 대지면적 : 4,945㎡</li> <li>- 연면적/건축면적 : 503.36㎡/503.36㎡</li> <li>- 높이/규모 : 8.2m/1층, 1동</li> </ul> </li> </ul>	○ 원안가결
44. 제주 삼양동 유적 주변 자전거도로 설치	<ul style="list-style-type: none"> <li>○ 위치 : 제주도 제주시 삼양2동 2184-1번지(문화재구역과 연접/1구역)</li> <li>○ 사업내용 <ul style="list-style-type: none"> <li>- 칼라아스콘포장 : A=2,431㎡</li> <li>- L형 측구 철거 및 설치 : L=883m, B=0.75m</li> <li>- 도로경계석 철거 및 설치 : L=833m</li> </ul> </li> </ul>	○ 원안가결
45. 경주 불국사 등 주변 도시가스 배관망 구축	<ul style="list-style-type: none"> <li>○ 위치 : 경북 경주시 진현동, 구정동 지역 일원(경주 불국사 210m, 구정동 고분군 113m, 구정동 방형분 80m 이격/1구역~4구역)</li> <li>○ 사업내용 : 연장 7.3km(진현동 2.9km, 구정동 4.4km)</li> <li>- 관로매설 : PLP(KSD3589), PE(KSM3514) / 50A~300A</li> <li>- 굴착 : 굴착심도(1.2m~1.6m), 굴착폭(0.6m~0.9m)</li> <li>- 시공방법 : 굴착구간 당일 되메우기</li> <li>※ 지표조사 실시완료, 일부 구역 입회조사 대상</li> </ul>	○ 조건부가결 - 지표 조사에 의해 입회조사 구간으로 설정된 곳은 매장법에 준하여 시행할 것

## 라. 의결사항

- 원안접수

## 2. 국가지정문화재 현상변경 처리 보고

### 가. 보고사항

서울특별시 종로구 소재 사적 제10호 「서울 한양도성」 내외 서울타워 리모델링 및 증축공사를 위한 국가지정문화재 현상변경 허가신청 등 24건에 대하여 관계전문가의 검토를 거쳐 다음과 같이 처리하였음을 보고합니다.

### 나. 처리내용

문 화 재	소재지	신청인	사 업 내 용	처리결과	처리일자
사적 제10호 서울 한양도성	서울시 종로구, 중구, 용산구, 성북구	○○○	<p>&lt;서울타워 리모델링 및 증축(허가사항 변경허가)&gt;</p> <ul style="list-style-type: none"> <li>○ 위치 : 서울시 용산구 용산동2가 산1-3외 1(문화재구역 내외)</li> <li>○ 내용                             <ul style="list-style-type: none"> <li>- 건축면적 : 3,049.81㎡(좌동)</li> <li>- 연면적 : 15,100.48㎡→15,187.96㎡</li> <li>- 건축규모 : 지상1층, 지상5층, 광장 1~3층, 전망7층</li> <li>- 건축구조, 용도는 종전 동일</li> </ul> </li> </ul>	허가	'15.04.13
사적 제11호 서울 풍납동 토성	서울시 송파구	○○○	<p>&lt;임시주차장 조성&gt;</p> <ul style="list-style-type: none"> <li>○ 위치 : 서울시 송파구 풍납동 149-30 등 8필지</li> <li>○ 내용                             <ul style="list-style-type: none"> <li>- 기존 지표면 위 마사토 및 쇄석골재 보강</li> <li>- 블록 설치 또는 아스콘 포장</li> </ul> </li> </ul>	허가	'15.04.30
사적 제57호 남한산성	경기도 광주시	○○○ 외 1명	<p>&lt;지하수 개발&gt;</p> <ul style="list-style-type: none"> <li>○ 위치 : 경기도 광주시 중부면 산성리 71-2번지(문화재구역으로부터 243m 이격)</li> <li>○ 사업내용                             <ul style="list-style-type: none"> <li>- 부지면적 : 1,306㎡(사용면적 1㎡)</li> <li>- 시추기 이용 100m 굴착(관경지름 150mm)</li> </ul> </li> <li>○ 허가조건                             <ul style="list-style-type: none"> <li>- 사업 시행 전 시도유형문화재 제14호 「지수당」의 수계에 미치는 영향 등에 대한 검토(경기도문화재위원회 심의 등)를 받을 것.</li> </ul> </li> </ul>	조건부 허가	'15.04.28



문 화 재	소재지	신청인	사 업 내 용	처리결과	처리일자
사적 제70호 부안 진서리 요지	전북 부안군	김○○	<p>&lt;지하수 관정 설치&gt;</p> <ul style="list-style-type: none"> <li>○ 위치 : 전북 부안군 진서면 진서리 768-1(문화재구역으로부터 13m 이격)</li> <li>○ 사업내용 <ul style="list-style-type: none"> <li>- 40mm 관 설치</li> <li>- 30m 굴착</li> <li>- 지표면 위 30cm 노출, 뚜껑 설치</li> </ul> </li> </ul>	허가	'15.04.14
사적 제117호 경복궁	서울시 종로구	박○○	<p>&lt;건물 증축&gt;</p> <ul style="list-style-type: none"> <li>○ 위치 : 서울시 종로구 삼청동 157번지 83호</li> <li>○ 내용 <ul style="list-style-type: none"> <li>- 층수 : 지하2층, 지상2층</li> <li>- 건축면적/연면적 : 157.55㎡/715.9㎡</li> <li>- 최고높이 : 9.65m</li> </ul> </li> </ul>	허가	'15.04.13
사적 제123호 창경궁	서울시 종로구	이○○	<p>&lt;근린생활시설 신축허가사항 변경허가&gt;</p> <ul style="list-style-type: none"> <li>○ 위치 : 서울시 종로구 창경궁로 185</li> <li>○ 내용(기간 연장) <ul style="list-style-type: none"> <li>- 당초 : 2014.4.2 ~ 2015.4.30</li> <li>- 변경 : 2014.4.2 ~ 2015.10.31</li> </ul> </li> </ul>	허가	'15.04.27
사적 제127호 진도 남도진성	전남 진도군	○○○	<p>&lt;배수로 등 정비&gt;</p> <ul style="list-style-type: none"> <li>○ 위치 : 전남 진도군 임회면 남동리 642 외(문화재구역으로부터 40m 이격)</li> <li>○ 내용 <ul style="list-style-type: none"> <li>- 석축쌓기(양안) : H=1.8m, L=28m</li> <li>- 포강 주변 콘크리트 포장 : B=3m, L=75m</li> </ul> </li> </ul>	허가	'15.04.24
사적 제130호 강화 삼랑성	인천시 강화군	이○○	<p>&lt;단독주택 신축(허가사항 변경허가)&gt;</p> <ul style="list-style-type: none"> <li>○ 위치 : 인천시 강화군 길상면 선두리 430(1구역)</li> <li>○ 변경허가사항 <ul style="list-style-type: none"> <li>- 건축면적 13.28㎡ 증가 (당초 112.00㎡, 변경 125.28㎡)</li> <li>- 연면적 12.38㎡ 증가 (당초 112.00㎡, 변경 124.38㎡)</li> <li>- 층고 1.3m 증가 (당초 4.9m, 변경 6.2m)</li> </ul> </li> <li>○ 허가기간 <ul style="list-style-type: none"> <li>- 당초 : '14.06.13~'15.06.12</li> <li>- 변경 : '14.06.13~'16.04.26</li> </ul> </li> </ul>	허가	'15.04.27
사적 제132호 강화산성	인천시 강화군	○○○	<p>&lt;숲가꾸기&gt;</p> <ul style="list-style-type: none"> <li>○ 위치 : 인천시 강화군 강화읍 강화산성 동문~남문 사이 32,779㎡</li> <li>○ 사업내용 : 가지치기, 슈아베기</li> <li>○ 허가기간 : '15.04.27~'15.8.31</li> </ul>	허가	'15.04.27

문 화 재	소재지	신청인	사 업 내 용	처리결과	처리일자
사적 제155호 아산 이충무공 유허	충남 아산시	천○○	<단독주택 신축(허가사항 변경허가)> ○ 위치 : 충남 아산시 염치읍 백암리 269-8 ○ 내용 - 규모 : 3×4m - 수량 : 1동 - 용도 : 농업용 창고	허가	'15.05.10
사적 제200호 고양 서삼릉	경기도 고양시	○○○	<대중골프장 조성허가사항 변경허가> ○ 위치 : 경기도 고양시 덕양구 원흥동 528-37번지 일원 ○ 내용(기간 연장) - 당초 : 2013.1.21 ~ 2015.4.30 - 변경 : 2013.1.21 ~ 2015.12.31	허가	'15.04.29
사적 제231호 홍성 홍주읍성	충남 홍성군	○○○	<홍성군 어린이 큰축제 행사> ○ 위치 : 충남 홍성군 홍성읍 오관리 98 ○ 내용 - 일시 : '15.5.5(화) - 임시시설물 : 부스, 무대 - 내용 : 기념식, 체험행사	허가	'15.04.21
사적 제270호 서울 방이동 고분군	서울시 송파구	김○○	<다세대주택 신축> ○ 위치 : 서울시 송파구 방이동 127-18 ○ 내용 - 대지면적 : 270.20㎡ - 건축면적 : 164.50㎡ - 연면적 : 548.38㎡ - 규모 : 지상5층, 최고높이 16.8m - 구조 : 철근콘크리트조	허가	'15.04.24
사적 제297호 서울 몽촌토성	서울시 송파구	○○○	<광케이블 설치> ○ 위치 : 서울시 송파구 올림픽로 424 ○ 내용 - 내용 : 배관 CD전선관 16mm - 총연장 : 320m(지상110, 지중160, 건물구내 50m) - 설치방법 : 지중구간(터파기), 배수로 구간(반새들로 고정)	허가	'15.04.17
사적 제314호 광주 조선백자 요지	경기도 광주시	권○○	<지하수 개발> ○ 위치 : 경기도 광주시 퇴촌면 우산리 산255-1번지 일원(문화재구역으로부터 134m 이격) ○ 사업내용 - 사업면적 1㎡, 굴착깊이 100m, 굴착지름 150mm	허가	'15.04.28

문 화 재	소재지	신청인	사 업 내 용	처리결과	처리일자
사적 제315호 청주 홍덕사지	충북 청주시	박○○	<단독주택 신축(허가사항 변경허가)> ○ 위치 : 충북 청주시 흥덕구 신봉동 342-3 ○ 내용 - 대지면적 : 4,331㎡→4,472㎡ - 건축면적 : 92.20㎡,8동→14동(6동증) - 건축규모 : 지상1층(건물높이5m) - 건축구조 : 철골구조, 경량철골구조	허가	'15.05.10
사적 제338호 영암 구림리 요지	전남 영암군	○○○	<한옥체험관 신축> ○ 위치 : 전남 영암군 군서면 서구림리 1207-1(문화재구역으로부터 70m 이격) ○ 내용 - 면적 : 63.36㎡ - 높이 : 7.69m - 구조 : 목조, 한옥형태	허가	'15.04.16
사적 제341호 김해 대성동 고분군	경남 김해시	김○○	<근린생활시설 신축> ○ 위치 : 경남 김해시 봉황동 451번지 8호(7구역) ○ 사업내용 - 대지면적 : 173.00㎡ - 건축면적 : 113.25㎡ - 연면적 : 242.70㎡ - 규모 및 구조 : 지상3층, 철골구조 - 최고높이 : 12.95m ○ 허가기간 : '15.04.27~'16.10.26	허가	'15.04.27
사적 제354호 서울 탑골공원	서울시 종로구	○○○	<백범김구선생 추모문화제> ○ 위치 : 서울시 종로구 종로2가 38-1 ○ 내용 - 일시 : 2015.6.26(금) 11:00~15:00 - 임시시설물 : 무대, 의자, 텐트 등 - 행사내용 : 식전행사, 추념식, 문화제	허가	'15.04.06
사적 제354호 서울 탑골공원	서울시 종로구	○○○	<대한불교관음종창립50주년기념식> ○ 위치 : 서울시 종로구 종로2가 38-1 ○ 내용 - 일시 : 2015.10.7(수) 14:00~16:30 - 임시시설물 : 무대, 의자 등 - 행사내용 : 기념식,합창,무용공연	허가	'15.05.10
사적 제375호 광주 신창동 유적	광주시 광산구	박○○	<태양광 발전시설 설치> ○ 위치 : 광주시 광산구 신창동 590 (문화재구역으로부터 145m 이격) ○ 내용 - 설치방식 : 고정식, 기존 건물 지붕 위에 설치 - 설치면적 : 283㎡ - 최고높이 : 11.67m(기존 건물높이 포함)	허가	'15.05.06

문 화 재	소재지	신청인	사 업 내 용	처리결과	처리일자
사적 제381호 여수 충민사	전남 여수시	○○○	<p>&lt;도시계획도로 개설&gt;</p> <ul style="list-style-type: none"> <li>○ 위치 : 전남 여수시 덕충동 1728-2 외(문화재구역으로부터 110m 이격)</li> <li>○ 내용 <ul style="list-style-type: none"> <li>- 도로 : L=100m, B=8m</li> <li>- 표지판 : 4개소</li> <li>- 배수 : 우수관(D600) 82m, 맨홀 2개, 우수받이 12개</li> </ul> </li> </ul>	허가	'15.04.16
사적 제381호 여수 충민사	전남 여수시	○○○	<p>&lt;도로 개설(허가사항 변경허가)&gt;</p> <ul style="list-style-type: none"> <li>○ 위치 : 전남 여수시 덕충동 1819-6 외 (문화재구역 내외)</li> <li>○ 내용 <ul style="list-style-type: none"> <li>- 2차선 도로개설</li> <li>- 연장 : 240m</li> <li>- 폭원 : 8m~15m</li> </ul> </li> <li>○ 변경내용 : 편입용지면적 646㎡ 증가</li> <li>- 당초 3,566㎡ → 변경 4,212㎡</li> </ul>	허가	'15.05.06
사적 제452호 강화 외성	인천시 강화군	이○○	<p>&lt;단독주택 및 차고 신축&gt;</p> <ul style="list-style-type: none"> <li>○ 위치 : 인천시 강화군 선원면 연리 422번지 66호(3구역)</li> <li>○ 사업내용 <ul style="list-style-type: none"> <li>- 대지면적 : 534㎡</li> <li>- 건축면적 : 117.64㎡</li> <li>- 연면적 : 298.38㎡(주택 240.78㎡, 차고 57.60㎡)</li> <li>- 층수 및 높이 : <ul style="list-style-type: none"> <li>· 주택 : 지상 2층, 10.3m</li> <li>· 차고 : 지하 1층, 4.7m</li> </ul> </li> </ul> </li> <li>○ 허가조건 <ul style="list-style-type: none"> <li>- 강화 외성 조망 부분 차폐 수목 식재</li> </ul> </li> <li>○ 허가기간 : '15.04.27~'17.04.28</li> </ul>	조건부 허가	'15.04.27

#### 다. 의결사항

- 원안접수