

2013년도 문화재위원회

## 제8차 건축문화재분과위원회 회의록

- ▣ 회의일시 : 2013. 8. 22(목), 14:00 ~ 18:00
- ▣ 장 소 : 국립고궁박물관 회의실
- ▣ 출석위원 : 김동욱, 김창준, 박경립, 이강근, 이수곤,  
장석하, 정명섭, 정혜린(진명), 최성은,  
홍승재 (이상 10명)
- ▣ 심의내용 및 의결사항 :
  - 심의 31건 : 원안가결 12건, 조건부가결 6건, 부결 13건
  - 검토 3건 : 원안가결 3건
  - 보고 1건 : 원안접수 1건

문 화 재 위 원 회

# 목 차

## 【심의사항】

	< 국가지정문화재 지정 >	
1	남양주 수종사 팔각오층석탑 국가지정문화재(보물) 지정 재심의	공개
	< 현상변경 >	
2	안양 증초사지 당간지주 주변 숙박시설 건립(허가사항 변경)	공개
3	여주 신륵사 조사당 주변 현수교 건립	공개
4	여주 창리 삼층석탑 주변 근린생활시설 건립	공개
5	파주 공효공 박중손묘 장명등 주변 물류창고 건립(4차)	공개
6	강진 월남사지 삼층석탑 주변 단독주택 신축	공개
7	진도 금골산 오층석탑 주변 어린이집 건립	공개
8	진도 금골산 오층석탑 주변 게이트볼장 화장실 건립	공개
9	서울 흥인지문 주변 동대문시장 증축	공개
10	울주 천전리 각석 주변 단독주택(지상2층) 신축	공개
11	울주 천전리 각석 주변 단독주택(지상1층) 신축	공개
12	단양 향산리 삼층석탑 주변 현장사무소 설치	공개
13	창녕 술정리 서 삼층석탑 주변 다세대주택 신축	공개
14	거창 상림리 석조보살입상 주변 단독주택 신축	공개
15	합천 치인리 마애여래입상 주변 데크 설치(2차)	공개
16	강릉 오죽헌 주변 선비문화체험관 신축(2차)	공개
17	영주 신암리 마애여래삼존상 주변 개간사업(2차)	공개
18	영주 부석사 무량수전 주변 농업용 창고 신축	공개
19	남원 용담사지 석조여래입상 주변 칠성각 개축	공개
20	천안 천흥사지 오층석탑 주변 단독주택 신축	공개

21	경산 팔공산 관봉 석조여래좌상 주변 케이블카 시설 설치	공개
22	전주 풍남문 순례길 원점 설치(2차)	공개
23	전주 풍패지관 주변 숙박시설 증축	공개
24	성주 범수사지 삼층석탑 주변 가야국 역사루트 재현사업(2차)	공개
25	예천 개심사지 오층석탑 주변 도로 정비 및 철도이설	공개
26	영양 현리 삼층석탑 주변 단독주택 신축	공개
27	공주 계룡산 중악단 주변 신원사 선다원 개축	공개
28	예산 수덕사 대웅전 주변 참배로 포장공사	공개
29	부여 무량사 극락전 주변 숲가꾸기 사업	공개
30	영천 은혜사 거조암 영산전 주변 화장실 신축(허가사항 변경)	공개
31	울주 대곡리 반구대 암각화 주변 매장문화재 발굴조사	공개
<b>【검토사항】</b>		
32	성주향교 대성전 및 명륜당 문화재보호구역 추가지정 검토	공개
33	의성 탑리리 오층석탑 문화재보호구역 추가지정 검토	공개
34	영주 부석사 무량수전 종합정비계획 검토	공개
<b>【보고사항】</b>		
35	국가지정문화재 현상변경 처리결과 보고 - 칠곡 선봉사 대각국사비 보호각 고색단청 및 산신각 보수	공개

## 【심의사항】

안건번호 건축 2013-08-001

### 1. 남양주 수종사 팔각오층석탑 국가지정문화재(보물) 지정 재심의

#### 가. 제안사항

경기 남양주 소재 경기도 유형문화재 「남양주 수종사 오층석탑」에 대한 국가지정문화재(보물) 지정에 따른 지정명칭을 「남양주 수종사 팔각오층석탑」으로 하고자 부의하오니 심의하여 주시기 바랍니다.

#### 나. 제안사유

- 2013년 건축문화재분과 제7차 회의(2013.07.18)에서 국가지정문화재 보물로 지정키로 가결된 경기도 남양주 수종사 소재 경기도 유형문화재 「남양주 수종사 오층석탑」의 지정명칭을 「남양주 수종사 팔각오층석탑」으로 지정 하고자 신청한 사항임.

#### 다. 주요내용

- (1) 신청인 : 문화재청장
- (2) 대상문화재 : 시도유형문화재 제22호 「수종사오층석탑(水鐘寺五層石塔)」
  - 소 재 지 : 경기 남양주시 조안면 송촌리 1060
  - 지 정 일 : 1972. 05. 04.
- (3) 신청내용 : 지정예정 국가지정문화재(보물) 지정명칭 검토
  - 당 초 : 남양주 수종사 오층석탑(南楊州 水鐘寺 五層石塔)
  - 조 정 : 남양주 수종사 팔각오층석탑(南楊州 水鐘寺 八角五層石塔)
  - 조정사유 : 수종사 석탑은 지정조사보고서에서 보듯 그 형태가 팔각이라는 특징이 크고, 석탑보다 앞서 지정된 출토 유물의 명칭이 「남양주 수종사 팔각오층석탑 출토유물 일괄, 보물 제1788호」로 되어 있는바, 문화재 명칭에 ‘팔각’을 포함하고자 함.

- 유사사례 : 국보 제48호 평창 월정사 팔각 구층석탑,  
보물 제1119호 창경궁 팔각칠층석탑 등

(4) 국가지정문화재(보물) 지정개요

- 명 칭 : 남양주 수종사 팔각오층석탑(南楊州 水鐘寺 八角五層石塔)
- 소유자(관리자) : 수종사(수종사)
- 소재지 : 경기 남양주시 조안면 북한강로 433번길 186
- 조성연대 : 조선시대
- 규 모 : 탑높이 3.3m
- 수 량 : 1동
- 재 질 : 화강암
- 형 식 : 팔각 오층석탑

라. 현지조사의견('13.02.27)

- 문화재위원 ○○○ : 국가지정문화재(보물) 지정가치 있음.
- 문화재위원 ○○○ : 국가지정문화재(보물) 지정가치 있음.
- 문화재전문위원 ○○○ : 국가지정문화재(보물) 지정가치 있음.

마. 의결사항

- 원안가결
- 의결정족사항
  - 출석 10명 / 원안가결 10명

## 2. 안양 중초사지 당간지주 주변 숙박시설 건립(허가사항 변경)

### 가. 제안사항

경기 안양시 소재 보물 「안양 중초사지 당간지주」 주변에 숙박시설을 건립하고자 “국가지정문화재 현상변경 등 허가사항 변경허가” 신청한 사항을 부의하오니 심의하여 주시기 바랍니다.

### 나. 제안사유

- 문화재 주변에 숙박시설을 신축하는 행위가 문화재 및 문화재 주변 경관에 미치는 영향을 심의 받고자 하는 사항임.
  - 현상변경 허용기준 제4구역 “관련 법령에 따라 처리”에 해당됨.

※ ‘12년도 문화재위원회 제8차 건축문화재분과 심의결과(2012.08.16) : 원안가결

### 다. 주요내용

- (1) 신청인 : ○ ○ ○
- (2) 대상문화재 : 안양 중초사지 당간지주
  - 소재지 : 경기 안양시 만안구 석수동 212-1번지
  - 지정일 : 1963. 01. 21.
- (3) 신청내용
  - 사업위치 : 경기 안양시 만안구 안양동 16번지 10호
    - 문화재와 이격거리 : 보호구역에서 200m
  - 사업내용 : 숙박시설건립

	당 초	변경(금회신청)	비 고
대지면적	644.80㎡	644.80㎡	
건축면적	403.14㎡	403.14㎡	
연 면 적	6,104.89㎡	6,461.00㎡	증 356.11㎡
층수 / 높이	지하 2층, 지상 17층, / 55.10m	지하 3층, 지상 17층, / 56.20m	증 1.1m

- 층별 개요

구분	층별	바닥면적		용도	비고
		당초	변경		
지하층	3층	-	165.99m <sup>2</sup>	전기/발전기실, 계단실 등	
	2층	461.87m <sup>2</sup>	308.79m <sup>2</sup>	주차장, 계단실	
	1층	461.87m <sup>2</sup>	474.78m <sup>2</sup>	주차장, 계단실, 기계실	
	소 계	923.74m <sup>2</sup>	949.56m <sup>2</sup>		
지상층	1층	148.44m <sup>2</sup>	195.58m <sup>2</sup>	숙박시설(관광호텔), 주차장	
	2층	294.23m <sup>2</sup>	338.79m <sup>2</sup>	당초 제2종근린생활시설 변경 숙박시설(관광호텔)	
	3층	338.35m <sup>2</sup>	343.60m <sup>2</sup>	숙박시설(관광호텔)(13실→12실)	
	4층	331.33m <sup>2</sup>	343.60m <sup>2</sup>	숙박시설(관광호텔)(13실→12실)	
	5층~15층	331.33m <sup>2</sup>	329.99m <sup>2</sup>	숙박시설(관광호텔) (7실 또는 13실 → 12실)	
	16층	261.97m <sup>2</sup>	329.99m <sup>2</sup>	숙박시설(관광호텔)(3실 → 5실)	
	17층	162.20m <sup>2</sup>	329.99m <sup>2</sup>	숙박시설(관광호텔)(1실 → 5실)	
	옥탑층		29.68m <sup>2</sup>		
	소 계	5,181.15m <sup>2</sup>	5,511.44m <sup>2</sup>		
합계	6,104.89m <sup>2</sup>	6,461.00m <sup>2</sup>	숙박시설(당초 142실, 변경 154실)		

※ 16~17층 테라스를 제외하고 객실을 추가설치 함에 따라 정면 및 배면 상부의 입면이 변경됨.

라. 지방자치단체(안양시) 의견

- 객실수 증가에 다른 변경으로 건물 외형의 변화에 다른 영향성 검토 필요함.

마. 의결사항

- 원안가결
- 의결정족사항
  - 출석 10명 / 원안가결 10명

### 3. 여주 신륵사 조사당 주변 현수교 건립

#### 가. 제안사항

경기 여주군 소재 보물 「여주 신륵사 조사당」 주변 관광지내에 현수교를 건립하고자 “국가지정문화재 현상변경 등 허가” 신청한 사항을 부의하오니 심의하여 주시기 바랍니다.

#### 나. 제안사유

- 문화재 주변에 현수교를 건립하는 행위가 문화재 및 문화재 주변 경관에 미치는 영향을 심의받고자 하는 사항임.
  - 현상변경 허용기준 제1구역 “원지형 보존”에 해당됨.

#### 다. 주요내용

- (1) 신청인 : 여주군수
- (2) 대상문화재 : 여주 신륵사 조사당
  - 소재지 : 경기 여주군 여주읍 천송리 282번지
  - 지정일 : 1963. 01. 21.
- (3) 신청내용
  - 사업위치 : 경기 여주군 여주읍 천송리 288-65번지 외 3필지
    - 문화재와 이격거리 : 보호구역에서 약 300m
  - 사업내용 : 현수교 건립
    - 교량면적 : 2,940㎡
    - 교량규모 : 길이 420m, 폭 3m, 교각높이 57m

#### 라. 지방자치단체(여주군) 의견

- 여주 신륵사 관광지내 현수교 설치에 여주를 찾는 관광객의 편의를 도모하고, 신륵사 관광지를 수도권의 관광 명소로 만드는데 이바지하는 시설로 설치하고자 함.



마. 의결사항

- 부결
  - 역사문화환경 저해
- 의결정족사항
  - 출석 10명 / 부결 10명

## 4. 여주 창리 삼층석탑 주변 근린생활시설 건립

### 가. 제안사항

경기 여주군 소재 보물 「여주 창리 삼층석탑」 주변에 근린생활시설을 건립하고자 “국가지정문화재 현상변경 등 허가” 신청한 사항을 부의하오니 심의하여 주시기 바랍니다.

### 나. 제안사유

- 문화재 주변에 근린생활 시설을 건립하는 행위가 문화재 및 문화재 주변 경관에 미치는 영향을 심의 받고자 하는 사항임.
- 현상변경 허용기준 제1구역 “원지형 보존”에 해당됨.

### 다. 주요내용

- (1) 신청인 : ○○○
- (2) 대상문화재 : 여주 창리 삼층석탑
  - 소재지 : 경기 여주군 여주읍 상리 132번지
  - 지정일 : 1963. 01. 21.
- (3) 신청내용
  - 사업위치 : 경기 여주군 여주읍 상리 83-2번지 외 7필지
    - 문화재와 이격거리 : 보호구역에서 128m
  - 사업내용 : 근린생활시설(사무소, 소매점) 신축(4개동)
    - 신청면적 : 3,020㎡(부지 2,598㎡, 도로 431㎡)
    - 건축면적 : 330.72㎡(A·B동 각 96.0㎡, C·D동 각 69.36㎡)
    - 건축구조 : 철근콘크리트 구조
    - 층수 및 높이 : 지상 1층 / 6.875m 내지 5.605m

#### 라. 지방자치단체(여주군) 의견

- 신청지는 보물 제91호 여주 창리 삼층석탑, 보물 제92호 여주 하리 삼층석탑 보호구역 외곽 경계로부터 약128m 이격된 야산으로 여주읍 시가지 인근에 위치하여 신청지 주변은 개발이 많이 진행된 상태로서, 지정문화재에 미치는 영향은 미미할 것으로 사료되나, 국가지정문화재 현상변경 허용기준 제1구역으로 지정 고시된 곳으로서 문화재위원회 심의 대상임.

#### 마. 의결사항

- 원안가결
- 의결정족사항
  - 출석 10명 / 원안가결 10명

## 5. 파주 공효공 박중손묘 장명등 주변 물류창고 건립(4차)

### 가. 제안사항

경기 파주시 소재 보물 「파주 공효공 박중손묘 장명등」 주변에 물류창고를 건립하고자 “국가지정문화재 현상변경 등 허가” 신청한 사항을 부의하오니 심의하여 주시기 바랍니다.

### 나. 제안사유

- 문화재 주변에 물류창고를 건립하는 사항으로 ‘13년도 제7차 건축문화재분과 심의결과 “현지조사 후 재심의”토록 보류된 사항으로 현지조사 결과에 따라 문화재 및 문화재 주변 경관에 미치는 영향을 심의받고자 하는 사항임.
  - 현상변경허용기준 제4구역(국토의 이용 및 계획에 관한 법률에 의거)에 위치하나, 공통사항 “3m이상의 옹벽 설치”에 해당함.
- ※ ‘13년도 문화재위원회 제5차 건축문화재분과 심의결과(2013.05.16) : 부결
  - 역사문화경관을 저해할 우려가 있음.
- ※ ‘13년도 문화재위원회 제6차 건축문화재분과 심의결과(2013.06.18) : 부결
  - 역사문화경관을 저해할 우려가 있음.
- ※ ‘13년도 문화재위원회 제7차 건축문화재분과 심의결과(2013.07.18) : 보류
  - 현지조사 후 재심의

### 다. 주요내용

- (1) 신청인 : ○○○
- (2) 대상문화재 : 파주 공효공 박중손묘 장명등
  - 소재지 : 경기 파주시 탄현면 오금2리 산19
  - 지정일 : 2001. 09. 21.

(3) 신청내용

- 사업위치 : 경기 파주시 탄현면 오금리 70번지
  - 문화재와 이격거리 : 보호구역에서 350m
- 사업내용 : 물류창고 건립

	1차	2차	금차	비고
대지면적	12,814m <sup>2</sup>	변경없음	변경없음	
건축면적	4,960m <sup>2</sup>	변경없음	4,296.6m <sup>2</sup>	감 663.4m <sup>2</sup>
연면적	9,920m <sup>2</sup>	변경없음	8,593.2m <sup>2</sup>	감 1,326.8m <sup>2</sup>
건축구조	철근콘크리트조 및 일반철골조	변경없음	변경없음	
층수 및 높이	지하 1층, 지상 1층 / 24.5m	지하 1층, 지상 1층 / 23m	2차와 동일	

※ 경관저해를 최소화하고자 문화재 방향에 지형회복 및 차폐조경 식재

라. 지방자치단체(파주시) 의견

- 현상변경기준안 4구역(도시계획조례의거 처리)에 위치하나, 절토가 최대 약 18m 이루어지며, 4m옹벽이 발생함.

마. 현지조사의견('13.08.02)

- 지형훼손이 과다하며 신청된 건축 또한 규모가 주변 환경에 비해 매우 커서 진입부 경관에 영향이 있을 것으로 판단됨.

바. 의결사항

- 부결
  - 역사문화경관을 저해할 우려가 있음.
- 의결정족사항
  - 출석 10명 / 부결 10명

## 6. 강진 월남사지 삼층석탑 주변 단독주택 신축

### 가. 제안사항

전남 강진군 소재 보물 「강진 월남사지 삼층석탑」 주변에 단독주택을 신축하고자 “국가지정문화재 현상변경 등 허가” 신청한 사항을 부의하오니 심의하여 주시기 바랍니다.

### 나. 제안사유

- 문화재 주변에 단독주택을 신축하는 행위가 문화재 및 문화재 주변 경관에 미치는 영향을 심의 받고자 하는 사항임.
- 현상변경 허용기준 제1구역 “원지형 보존”에 해당됨.

### 다. 주요내용

- (1) 신청인 : ○ ○ ○
- (2) 대상문화재 : 강진 월남사지 삼층석탑
  - 소재지 : 전남 강진군 성전면 월남리 854번지
  - 지정일 : 1963. 01. 21.
- (3) 신청내용
  - 사업위치 : 전남 강진군 성전면 월남리 663-1번지
    - 문화재와 이격거리 : 문화재에서 약 350m
  - 사업내용 : 단독주택 신축
    - 부지면적 : 572㎡
    - 건축면적 : 99.57㎡
    - 건축구조 : 철근콘크리트 구조
    - 층수 및 높이 : 지상1층, 6.2m

#### 라. 지방자치단체(강진군) 의견

- 해당필지 주변에는 보물 월남사지 삼층석탑이 있으며, 현상변경 허용기준 제1구역에 해당하나 문화재로부터 350m 이격되어 있으며, 이 필지와 바로 인접하여 마을이 있고, 주변에 건물이 있어 이 건축행위로 인하여 문화재에 미치는 영향은 미미할 것으로 판단됨.

#### 마. 현지조사의견('13.08.13)

- 신청부지는 문화재로부터 약 350m 이격되어 있으며, 인근에 마을이 형성되어 있고, 단독주택인 점 등을 고려할 때, 문화재 주변 경관에 미치는 양향은 크지 않을 것으로 판단됨.
- 다만, 월남사지의 사역이 밝혀지지 않은 상황이므로 터파기 시 관계전문가 입회하에 시행하고, 현상변경허용기준의 조정이 필요할 것으로 사료됨.

#### 바. 의결사항

- 조건부가결
  - 터파기시 관계전문가 입회하에 시행
- 의결정족사항
  - 출석 10명 / 조건부가결 10명

## 7. 진도 금골산 오층석탑 주변 어린이집 건립

### 가. 제안사항

전남 진도군 소재 보물 「진도 금골산 오층석탑」 주변에 어린이집을 건립하고자 “국가지정문화재 현상변경 등 허가” 신청한 사항을 부의하오니 심의하여 주시기 바랍니다.

### 나. 제안사유

- 문화재 주변에 어린이집을 건립하고자 하는 행위가 문화재 및 문화재 주변 경관에 미치는 영향을 심의 받고자 하는 사항임.
  - 현상변경 허용기준 제1구역 “원지형 보존”에 해당됨.

### 다. 주요내용

- (1) 신청인 : 진도군수
- (2) 대상문화재 : 진도 금골산 오층석탑
  - 소재지 : 전남 진도군 군내면 둔전리 356-2
  - 지정일 : 1971. 01. 08.
- (3) 신청내용
  - 사업위치 : 전남 진도군 군내면 둔전리 1846번지 1호
    - 문화재와 이격거리 : 문화재에서 250m 이격
  - 사업내용 : 어린이집 건립
    - 부지면적 : 993m<sup>2</sup>
    - 건축면적(연면적) : 70.9m<sup>2</sup>(66.24m<sup>2</sup>)
    - 건축구조 : 철근콘크리트 구조, 한옥형태
    - 층수 및 높이 : 지상1층, 5.25m



라. 지방자치단체(진도군) 의견

- 문화재 1구역 보존구역으로 문화재 위원회 검토를 요함.

마. 의결사항

- 원안가결
- 의결정족사항
  - 출석 10명 / 원안가결 10명

## 8. 진도 금골산 오층석탑 주변 게이트볼장 화장실 건립

### 가. 제안사항

전남 진도군 소재 보물 「진도 금골산 오층석탑」 주변에 게이트볼장 화장실을 건립하고자 “국가지정문화재 현상변경 등 허가” 신청한 사항을 부의하오니 심의하여 주시기 바랍니다.

### 나. 제안사유

- 문화재 주변에 화장실을 건립하고자 하는 행위가 문화재 및 문화재 주변 경관에 미치는 영향을 심의 받고자 하는 사항임.
  - 현상변경 허용기준 제1구역 “원지형 보존”에 해당됨.

### 다. 주요내용

- (1) 신청인 : 진도군수
- (2) 대상문화재 : 진도 금골산 오층석탑
  - 소재지 : 전남 진도군 군내면 둔전리 356-2
  - 지정일 : 1971. 01. 08.
- (3) 신청내용
  - 사업위치 : 전남 진도군 군내면 둔전리 1846번지 1호
    - 문화재와 이격거리 : 문화재에서 230m 이격
  - 사업내용 : 화장실 건립
    - 건축면적 : 8.58㎡
    - 외부마감 : 목재사이딩 위 시라테코
    - 층수 및 높이 : 지상1층, 3.2m

라. 지방자치단체(진도군) 의견

- 보존구역으로 문화재 위원회 심의 요함.

마. 의결사항

- 원안가결
- 의결정족사항
  - 출석 10명 / 원안가결 10명

## 9. 서울 흥인지문 주변 동대문시장 증축

### 가. 제안사항

서울 종로구 소재 보물 「서울 흥인지문」 주변 동대문시장을 증축하고자 “국가지정문화재 현상변경 등 허가” 신청한 사항을 부의하오니 심의하여 주시기 바랍니다.

### 나. 제안사유

- 문화재 주변에서 건물 증축하는 행위가 문화재 및 문화재 주변 경관에 미치는 영향을 심의 받고자 하는 사항임.
- 현상변경 허용기준 제2구역 “평지붕 23m(7층) 이하”에 해당됨.

### 다. 주요내용

- (1) 신청인 : (주)동승
- (2) 대상문화재 : 서울 흥인지문
  - 소재지 : 서울 종로구 종로6가 69
  - 지정일 : 1963. 01. 21.
- (3) 신청내용
  - 사업위치 : 서울 종로구 종로6가 289-42
    - 문화재와 이격거리 : 문화재에서 44m
  - 사업내용 : 동대문 시장 증축 등

구분	기준	증축	비고
건축면적	3,208.83㎡	3,231.13㎡	증 22.30㎡
연면적	23,935.19㎡	24,223.13㎡	증 287.94㎡
규모	지하 1층, 지상 7층	지하 1층, 지상 8층	
최고높이	34m	변경 없음.	

○ 주요 증개축 내용

- 건물증축 : 옥상부분 증축 219.64m<sup>2</sup>(용도 근린생활시설), 층수 7층 → 8층
- 외부계단 신설 : 지상 6, 7층에서 지상1층 통행용 외부 계단 신설
- 동대문 호텔간 연결통로 신설 : 지상 6, 7층 부분 연결통로 신설

라. 지방자치단체(종로구) 의견

- 서울 홍인지문 주변 현상변경 허용기준 2구역에 해당하며, 기존건물을 증축하기 위해 허가 신청한 사항임.

마. 의결사항

- 원안가결
- 의결정족사항
  - 출석 10명 / 원안가결 10명

## 10. 울주 천전리 각석 주변 단독주택(지상2층) 신축

### 가. 제안사항

울산 울주군 소재 국보 「울주 천전리 각석」 주변 단독주택을 신축하고자 “국가지정문화재 현상변경 등 허가” 신청한 사항을 부의하오니 심의하여 주시기 바랍니다.

### 나. 제안사유

- 문화재 주변에 단독주택(지상2층)을 신축하는 행위가 문화재 및 문화재 주변 경관에 미치는 영향을 심의 받고자 하는 사항임.
- 현상변경 허용기준 제1구역 “원지형 보존”에 해당됨.

### 다. 주요내용

- (1) 신청인 : ○ ○ ○
- (2) 대상문화재 : 울주 천전리 각석
  - 소재지 : 울산 울주군 두동면 천전리 산210번지
  - 지정일 : 1973. 05. 04.
- (3) 신청내용
  - 사업위치 : 울산 울주군 언양읍 대곡리 817-2
    - 문화재와 이격거리 : 문화재에서 약425m
  - 사업내용 : 단독주택(지상2층) 신축
    - 건축면적 : 105.78㎡
    - 대지면적 : 1,116㎡
    - 용도 및 층수 : 주택, 지상2층
    - 건물높이 : 7.1m
    - 구조 : 철근콘크리트구조
    - 지붕구조 : 평지붕

라. 의결사항

- 부결
  - 역사문화경관 훼손 우려
- 의결정족사항
  - 출석 10명 / 부결 10명

## 11. 울주 천전리 각석 주변 단독주택(지상1층) 신축

### 가. 제안사항

울산 울주군 소재 국보 「울주 천전리 각석」 주변 단독주택을 신축하고자 “국가지정문화재 현상변경 등 허가” 신청한 사항을 부의하오니 심의하여 주시기 바랍니다.

### 나. 제안사유

- 문화재 주변에 단독주택(지상1층)을 신축하는 행위가 문화재 및 문화재 주변 경관에 미치는 영향을 심의 받고자 하는 사항임.
  - 현상변경 허용기준 제1구역 “원지형 보존”에 해당됨.

### 다. 주요내용

- (1) 신청인 : ○ ○ ○
- (2) 대상문화재 : 울주 천전리 각석
  - 소재지 : 울산 울주군 두동면 천전리 산210번지
  - 지정일 : 1973. 05. 04
- (3) 신청내용
  - 사업위치 : 울산 울주군 언양읍 대곡리 829외 2필지
    - 문화재와 이격거리 : 문화재에서 약445m
  - 사업내용 : 단독주택(지상1층) 신축
    - 건축면적 : 103.74㎡
    - 대지면적 : 676.44㎡
    - 용도 및 층수 : 주택, 지상1층
    - 건물높이 : 5.4m



- 구조 : 철근콘크리트구조
- 지붕구조 : 경사지붕

#### 라. 의결사항

- 부결
  - 역사문화경관 훼손 우려
- 의결정족사항
  - 출석 10명 / 부결 10명

## 12. 단양 향산리 삼층석탑 주변 현장사무소 설치

### 가. 제안사항

충북 단양군 소재 보물 「단양 향산리 삼층석탑」 주변 현장사무소를 설치하고자 “국가지정문화재 현상변경 등 허가” 신청한 사항을 부의하오니 심의하여 주시기 바랍니다.

### 나. 제안사유

- 문화재 주변에 단양군 가곡도로 수해위험지구 정비사업으로 현상변경 허가된 사업에 현장사무소를 추가하여 신축하는 행위가 문화재 및 문화재 주변 경관에 미치는 영향을 심의 받고자 하는 사항임.
  - 현상변경 허용기준 제1구역 “원지형 보존”에 해당됨.

### 다. 주요내용

- (1) 신청인 : 신안종합건설 주식회사
- (2) 대상문화재 : 단양 향산리 삼층석탑
  - 소재지 : 충북 단양군 가곡면 향산리 471-11번지
  - 지정일 : 1964. 09. 03.
- (3) 신청내용
  - 사업위치 : 충북 단양군 가곡면 향산리 607
    - 문화재와 이격거리 : 보호구역에서 약180m
  - 사업내용 : 현장사무소 설치
    - 건축면적 : 370.44㎡
    - 용도 및 층수 : 현장사무소, 지상1층
    - 건물높이 : 3.8m

- 구 조 : 경량철골조
- 마감 : 샌드위치 패널 마감

#### 라. 의결사항

- 조건부가결
  - 공사완료 후 원지형 복원토록 함.
- 의결정족사항
  - 출석 10명 / 조건부가결 10명

### 13. 창녕 술정리 서 삼층석탑 주변 다세대주택 신축

#### 가. 제안사항

경남 창녕군 소재 보물 「창녕 술정리 서 삼층석탑」 주변 다세대주택을 신축하고자 “국가지정문화재 현상변경 등 허가” 신청한 사항을 부의하오니 심의하여 주시기 바랍니다.

#### 나. 제안사유

- 문화재 주변에 다세대 주택을 신축하는 행위가 문화재 및 문화재 주변 경관에 미치는 영향을 심의 받고자 하는 사항임.
  - 현상변경 허용기준 제1구역 “원지형 보존”에 해당됨.

#### 다. 주요내용

- (1) 신청인 : ○○○
- (2) 대상문화재 : 창녕 술정리 서 삼층석탑
  - 소재지 : 경남 창녕군 창녕읍 술정리 414번지
  - 지정일 : 1970. 06. 24.
- (3) 신청내용
  - 사업위치 : 경남 창녕군 창녕읍 술정리 312
    - 문화재와 이격거리 : 보호구역에서 약83m
  - 사업내용 : 다세대 주택 신축
    - 대지면적 : 1,110㎡
    - 연면적 : 488.43㎡
    - 건축면적 : 213.37㎡
    - 용도 및 층수 : 공동주택, 지상4층

- 건물높이 : 11.98m
- 구 조 : 철근콘크리트조
- 마 감 : 샌드위치 패널 마감

#### 라. 의결사항

- 부결
  - 역사문화경관 훼손 우려
- 의결정족사항
  - 출석 9명 / 부결 9명

## 14. 거창 상림리 석조보살입상 주변 단독주택 신축

### 가. 제안사항

경남 거창군 소재 보물 「거창 상림리 석조보살입상」 주변 단독주택을 신축하고자 “국가지정문화재 현상변경 등 허가” 신청한 사항을 부의하오니 심의하여 주시기 바랍니다.

### 나. 제안사유

- 문화재 주변에 단독주택을 신축하는 행위가 문화재 및 문화재 주변 경관에 미치는 영향을 심의 받고자 하는 사항임.
  - 현상변경 허용기준 제1구역 “원지형 보존”에 해당됨.

### 다. 주요내용

- (1) 신청인 : ○○○
- (2) 대상문화재 : 거창 상림리 석조보살입상
  - 소재지 : 경남 거창군 거창읍 상림리 696번지
  - 지정일 : 1963. 01. 21.
- (3) 신청내용
  - 사업위치 : 경남 거창군 거창읍 상림리 644
    - 문화재와 이격거리 : 보호구역에서 약56m
  - 사업내용 : 다세대 주택 신축
    - 대지면적 : 830㎡
    - 건축면적 : 99.84㎡
    - 용도 및 층수 : 주택, 지상1층
    - 건물높이 : 5.5m

- 구 조 : 철근콘크리트조
- 지 붕 : 기와

#### 라. 의결사항

- 부결
  - 역사문화경관 훼손 우려
- 의결정족사항
  - 출석 9명 / 부결 8명, 보류 1명

## 15. 합천 치인리 마애여래입상 주변 데크 설치(2차)

### 가. 제안사항

경남 합천군 소재 보물 「합천 치인리 마애여래입상」 주변 데크설치를 공사하고자 “국가지정문화재 현상변경 등 허가” 신청한 사항을 부의하오니 심의하여 주시기 바랍니다.

### 나. 제안사유

- 문화재 주변에 데크설치를 공사하고자 하는 행위(명승 지정구역)가 문화재 및 문화재 주변 경관에 미치는 영향을 심의 받고자 하는 사항임.
- ※ '13년도 문화재위원회 제7차 건축문화재분과 심의결과(2013.07.18) : 부결  
- 문화재 주변 경관 훼손 우려

### 다. 주요내용

- (1) 신청인 : 대장경 세계문화축전 조직위원장
- (2) 대상문화재 : 합천 치인리 마애여래입상
  - 소재지 : 경남 합천군 가야면 치인리 산1-1
  - 지정일 : 1963. 01. 21.
- (3) 신청내용
  - 사업위치 : 경남 합천군 가야면 치인리 산1-1
  - 문화재와 이격거리 : 문화재에서 약2m



○ 사업내용 : 데크설치

	1차	2차	비고
데크 설치	총면적 61m <sup>2</sup> (가로 9.6m 세로 6.3m)	총면적 25m <sup>2</sup> (가로 7.8m 세로 5.4m)	
목재난간설치	높이 1.2m 길이 25.2m	높이 1.2m 길이 15m	
황토포장	총면적 35m <sup>2</sup> (THK 100)	총면적 35m <sup>2</sup> (THK 100)	

라. 의결사항

- 부결
  - 역사문화경관 훼손 우려
- 의결정족사항
  - 출석 10명 / 부결 10명

## 16. 강릉 오죽헌 주변 선비문화체험관 신축(2차)

### 가. 제안사항

강원 강릉시 소재 보물 「강릉 오죽헌」 주변 선비문화체험관을 신축하고자 “국가지정문화재 현상변경 등 허가” 신청한 사항을 부의하오니 심의하여 주시기 바랍니다.

### 나. 제안사유

- 문화재 주변에 선비문화체험관 신축하는 사항으로 ‘13년도 제7차 건축문화재분과 심의 결과 “현지조사 후 재심의”토록 보류된 사항으로 현지조사 결과에 따라 문화재 및 문화재 주변 경관에 미치는 영향을 심의 받고자 하는 사항임.
  - 국가지정문화재 보호구역 내임.
- ※ ‘13년도 문화재위원회 제7차 건축문화재분과 심의결과(2013.07.18) : 보류
  - 현지조사 후 재심의.

### 다. 주요내용

- (1) 신청인 : 강릉시장
- (2) 대상문화재 : 강릉 오죽헌
  - 소재지 : 강원 강릉시 죽헌동 201번지
  - 지정일 : 1963. 01. 21.
- (3) 신청내용
  - 사업위치 : 강원 강릉시 죽헌동 164번지 외 1필지
    - 문화재와 이격거리 : 문화재에서 약133 m

- 사업내용 : 선비문화체험관 신축
  - 건축면적 : 435.60m<sup>2</sup>
  - 연 면 적 : 1,568.16m<sup>2</sup>
  - 용도 및 층수 : 문화집회시설 / 지하1층, 지상1층
  - 건물높이 : 증축부분 : 8.40m
  - 구 조 : 철골철근콘크리트구조
  - 지붕구조 : 철근콘크리트조 한식기와지붕

#### 라. 현지조사의견('13.08.19)

- 건물의 위치는 시립박물관 방향으로 최대한 이동하여 배치함이 좋겠음.
- 건물의 배치, 평면 및 형태는 관계전문가 자문을 받아 시행하는 것이 바람직할 것으로 판단됨.

#### 마. 의결사항

- 조건부가결
  - 현지조사의견에 따라 시행
- 의결정족사항
  - 출석 9명 / 조건부가결 9명

## 17. 영주 신암리 마애여래삼존상 주변 개간사업(2차)

### 가. 제안사항

경북 영주시 소재 보물 「영주 신암리 마애여래삼존상」 주변을 개간하고자 “국가지정문화재 현상변경 등 허가” 신청한 사항을 부의하오니 심의하여 주시기 바랍니다.

### 나. 제안사유

- 문화재 주변을 개간하고자 하는 행위가 문화재 및 문화재 주변 경관에 미치는 영향을 심의 받고자 하는 사항임.
  - 현상변경 허용기준 공통사항 “경사지를 성·절토하거나 평지를 성토하여 높이 3m이상의 법면, 석축, 옹벽이 발생하는 경우는 개별심의”에 해당됨.
- ※ ‘13년도 문화재위원회 제5차 건축문화재분과 심의결과(2013.05.16) : 보류
  - 유물분포 가능성이 있으므로 지표조사를 선행 후 그 결과에 따라 재심의

### 다. 주요내용

- (1) 신청인 : (주)부림농산
- (2) 대상문화재 : 영주 신암리 마애여래삼존상
  - 소재지 : 경북 영주시 이산면 신암리 1439-30, 산106
  - 지정일 : 1980. 09. 16.
- (3) 신청내용
  - 사업위치 : 경북 영주시 이산면 신암리 산 100
    - 문화재와 이격거리 : 보호구역에서 470m 이격
  - 사업내용 : 개간사업
    - 사업목적 : 경사가 완만한 임야를 전(田)으로 개간코자 함.
    - 역사문화환경 보존지역 내 면적 : 2,880m<sup>2</sup> (총면적의 13%)

- 총사업면적(부지면적/복구면적) : 22,240m<sup>2</sup> (17,840m<sup>2</sup> / 4,400m<sup>2</sup>)
- 토목공사 : 절토 21,031m<sup>3</sup>, 성토 21,084m<sup>3</sup>, 터파기 159m<sup>3</sup>, 되메우기 96m<sup>3</sup>  
콘크리트 수로관 0.4×0.4×950m, 집수정 12EA, 측구 376m

#### 라. 문화재 지표조사 종합의견('13.07.04)

- 유구와 유물은 확인되지 않았으므로 별도의 문화재 보호대책이 필요하지 않다고 판단됨.
- 또한 동쪽으로 490m 떨어진 지점에 위치하는 '영주 신암리 마애삼존상'과 관련하여, 사업 부지에 대한 공사로 인한 영향이나 경관 등 고려해야할 별도의 문화재 보존대책은 필요하지 않다고 판단함.

#### 마. 의결사항

- 원안가결
- 의결정족사항
  - 출석 9명 / 원안가결 9명

## 18. 영주 부석사 무량수전 주변 농업용 창고 신축

### 가. 제안사항

경북 영주시 소재 국보 「영주 부석사 무량수전」 주변에 농업용 창고를 신축하고자 “국가지정문화재 현상변경 등 허가” 신청한 사항을 부의하오니 심의하여 주시기 바랍니다.

### 나. 제안사유

- 문화재 주변에 농업용 창고를 신축하는 행위가 문화재 및 문화재 주변 경관에 미치는 영향을 심의 받고자 하는 사항임.
- 현상변경 허용기준 제1구역 “원지형 보존”에 해당됨.

### 다. 주요내용

- (1) 신청인 : ○○○
- (2) 대상문화재 : 영주 부석사 무량수전
  - 소재지 : 경북 영주시 부석면 북지리 148
  - 지정일 : 1962. 12. 20.
- (3) 신청내용
  - 사업위치 : 경북 영주시 부석면 북지리 100번지
    - 문화재와 이격거리 : 보호구역에서 200m
  - 사업내용 : 농업용(농산물보관) 창고 신축
    - 대지면적 : 740㎡
    - 건축면적(연면적) : 82.5㎡(82.5㎡)
    - 건축구조 : 강파이프구조/철판
    - 층수 및 최고높이 : 지상 1층, 높이 5.15m

라. 지방자치단체(영주시) 의견

- 없음

마. 현지조사의견('13.08.08)

- 본 건은 부석사 보호구역으로부터 약 200m 이격된 부지에 농가창고를 신축하고자 신청한 사항으로 신청부지 주변은 대부분 밭으로 사용되고 있는 상황임.
- 신청부지는 부석사의 측면에 해당되나 사찰에서 보이는 위치이고 현재 계획 중인 차량진입도로와 접한 지역임을 감안하여 위원회의 논의가 필요할 것으로 사료됨.

바. 의결사항

- 부결
  - 역사문화경관 훼손 우려
- 의결정족사항
  - 출석 9명 / 부결 9명

## 19. 남원 용담사지 석조여래입상 주변 칠성각 개축

### 가. 제안사항

전북 남원시 소재 보물 「남원 용담사지 석조여래입상」 주변에 칠성각을 개축하고자 “국가지정문화재 현상변경 등 허가” 신청한 사항을 부의하오니 심의하여 주시기 바랍니다.

### 나. 제안사유

- 문화재 주변에 칠성각을 개축하는 행위가 문화재 및 문화재 주변 경관에 미치는 영향을 심의 받고자 하는 사항임.
- 국가지정문화재 보호구역 내임.

### 다. 주요내용

- (1) 신청인 : 남원시장
- (2) 대상문화재 : 남원 용담사지 석조여래입상
  - 소재지 : 전북 남원시 주천면 용담리 292-1
  - 지정일 : 1963. 01. 21.
- (3) 신청내용
  - 사업위치 : 전북 남원시 주천면 용담리 298
    - 문화재와 이격거리 : 문화재보호구역 내
  - 사업내용 : 칠성각(실제 나한전) 이전 개축

	현 황	개 축
건축면적(연면적)	12.24㎡(12.24㎡)	48.6㎡(48.6㎡)
구 조	한식목구조	한식목구조
양 식	3량가 맞배지붕	5량가, 팔작지붕, 이익공
층수 및 최고 높이	1층	1층, 7.23m



**라. 지방자치단체(남원시) 의견**

- 문화재 지정구역 내 기존 칠성각(나한전)을 철거하고 개축하는 내용으로 현상변경 허가 대상임.

**마. 현지조사의견('13.07.26)**

- 석조여래입상 보호각이 발굴조사를 통해 신축 예정이므로 석불보호각과 대응전의 배치관계를 고려하여 위치를 조정함이 좋을 것으로 판단됨.
- 또한, 개축으로 인한 이전 위치는 발굴조사를 선행하는 것이 바람직할 것으로 사료됨.

**바. 의결사항**

- 부결
  - 규모나 배치가 사찰배치와 맞지 않음.
- 의결정족사항
  - 출석 9명 / 부결 9명

## 20. 천안 천흥사지 오층석탑 주변 단독주택 신축

### 가. 제안사항

충남 천안시 소재 보물 「천안 천흥사지 오층석탑」 주변에 단독주택을 신축하고자 “국가지정문화재 현상변경 등 허가” 신청한 사항을 부의하오니 심의하여 주시기 바랍니다.

### 나. 제안사유

- 문화재 주변에 단독주택을 신축하는 행위가 문화재 및 문화재 주변 경관에 미치는 영향을 심의 받고자 하는 사항임.
- 현상변경 허용기준 제1구역 "원지형 보존"에 해당됨.

### 다. 주요내용

- (1) 신청인 : 천익환
- (2) 대상문화재 : 천안 천흥사지 오층석탑
  - 소재지 : 충남 천안시 서북구 성거읍 천흥리 190-1
  - 지정일 : 1963. 01. 21.
- (3) 신청내용
  - 사업위치 : 충남 천안시 서북구 성거읍 천흥리 521-1
    - 문화재와 이격거리 : 보호구역에서 약480m
  - 사업내용 : 단독주택 신축
    - 부지면적 : 536.0㎡
    - 건축면적(연면적) : 99.26㎡(144.35㎡)
    - 건축구조 : 일반 목구조, 아스팔트형글릿기 지붕
    - 층수 및 높이 : 지상2층, 7.6m

**라. 지방자치단체(천안시) 의견**

- 천안 천흥사지 오층석탑 보호구역으로부터 480m정도 이격된 거리에 단독 주택을 신축하는 사업으로 문화재와의 사이에 구릉산이 있어 경관상으로 보이지 않아 문화재에 큰 영향을 미치지 않을 것임.

**마. 의결사항**

- 원안가결
- 의결정족사항
  - 출석 9명 / 원안가결 9명

## 21. 경산 팔공산 관봉 석조여래좌상 주변 케이블카 시설 설치

### 가. 제안사항

경북 경산시 소재 보물 「경산 팔공산 관봉 석조여래좌상」 주변 케이블카 시설을 설치하고자 “국가지정문화재 현상변경 등 허가” 신청한 사항을 부의 하오니 심의하여 주시기 바랍니다.

### 나. 제안사유

- 문화재 주변에 케이블카 시설을 설치하고자 하는 행위가 문화재 및 문화재 주변 경관에 미치는 영향을 심의 받고자 하는 사항임.
  - 현상변경 허용기준 제1구역 “원지형 보존”에 해당됨.

### 다. 주요내용

- (1) 신청인 : (주)갯바위관광문화개발
- (2) 대상문화재 : 경산 팔공산 관봉 석조여래좌상
  - 소재지 : 경북 경산시 와촌면 대한리 산44 선본사
  - 지정일 : 1965. 09. 01.
- (3) 신청내용
  - 사업위치 : 대구광역시 동구 진인동 산1-1
    - 문화재와 이격거리 : 보호구역에서 26m
  - 사업내용 : 케이블카(삭도) 시설 및 접근로 설치
    - 케이블카(삭도) 사양 및 지주대
      - 총선로길이 1,282m, 시간당 수송능력 1,500p/h, 운전속도 5.0m/s
      - 역사문화환경 보존지역 내 지주대 : 1개소(총 4개소)
    - 케이블카 상부승강장 건립
      - 건축면적(연면적) : 528.0m<sup>2</sup>(894.0m<sup>2</sup>)

- 건축구조 : 철근콘크리트조
- 층수 및 최고높이 : 2층 12.58m
- 접근로 설치
  - 상부승강장 광장~팔공산 관봉 석조여래좌상 보호구역 구간 설치
  - 데크 탐방로(L=약200m), 관찰데크(2개소), 구름다리(L=50m), 데크계단 설치

#### 라. 현지조사의견('13.07.29)

- 케이블카를 설치함으로써 노약자, 장애우 등에게 참배할 수 있는 기회를 주는 장점은 있음.
- 다만 승강장, 접근로, 지주대 등의 설치로 인한 팔공산의 지형과 경관 훼손은 팔공산과 석조여래좌상의 역사문화환경을 저해할 우려가 있으므로 위원회의 논의가 필요할 것으로 사료됨.

#### 마. 의결사항

- 부결
  - 역사문화경관 훼손 우려
- 의결정족사항
  - 출석 9명 / 부결 9명

## 22. 전주 풍남문 순례길 원점 설치(2차)

### 가. 제안사항

전북 전주시 소재 보물 「전주 풍남문」내 순례길 원점을 설치하고자 “국가 지정문화재 현상변경 등 허가” 신청한 사항을 부의하오니 심의하여 주시기 바랍니다.

### 나. 제안사유

- 보물 「전주 풍남문」내 순례길 원점을 설치하고자 하는 행위가 문화재 및 문화재 주변 경관에 미치는 영향을 심의 받고자 하는 사항임.
  - 국가지정문화재 보호구역 내임.
- ※ ‘12년도 문화재위원회 제10차 건축문화재분과 심의결과(2012.10.18) : 부결
  - 문화재를 훼손할 우려가 있음

### 다. 주요내용

- (1) 신청인 : 세계순례대회조직위원회
- (2) 대상문화재 : 전주 풍남문
  - 소재지 : 전북 전주시 완산구 전동 83-4
  - 지정일 : 1963. 01. 21.
- (3) 신청내용
  - 사업위치 : 전북 전주시 완산구 전동 83-4
    - 문화재와 이격거리 : 보호구역 내

- 사업내용 : 아름다운 순례길 원점 설치

구 분	1차	금차
재질, 크기	동판, 40cm × 40cm	석판, 40cm × 40cm
위 치	풍남문 입구 바닥(문화재구역)	풍남문 길목 중심 바닥(보호구역)
내 용	아름다운 순례길 원점 말마디와 단순화 이미지	동일

#### 라. 지방자치단체(전주시) 의견

- 아름다운 순례길 원점 설치는 풍남문 보호구역 내에서 이루어지는 현상변경 행위임으로 풍남문의 경관을 저해할 수 있으므로 신중한 검토가 필요함.

#### 마. 의결사항

- 부결
  - 문화재보호구역 훼손 우려
- 의결정족사항
  - 출석 9명 / 부결 9명

## 23. 전주 풍패지관 주변 숙박시설 증축

### 가. 제안사항

전북 전주시 소재 보물 「전주 풍패지관」 주변에 숙박시설을 증축하고자 “국가지정문화재 현상변경 등 허가” 신청한 사항을 부의하오니 심의하여 주시기 바랍니다.

### 나. 제안사유

- 문화재 주변에 숙박시설을 증축하고자 하는 행위가 문화재 및 문화재 주변 경관에 미치는 영향을 심의 받고자 하는 사항임.
  - 현상변경 허용기준 제5구역 “평지붕 최고높이 14m(4층) 이하, 경사지붕 최고높이 18m(4층) 이하”에 해당됨.

### 다. 주요내용

- (1) 신청인 : ○ ○ ○
- (2) 대상문화재 : 전주 풍패지관
  - 소재지 : 전북 전주시 완산구 중앙동 3가 1
  - 지정일 : 1975. 03. 31.
- (3) 신청내용
  - 사업위치 : 전북 전주시 완산구 경원동1가 65 외 4필지
    - 문화재와 이격거리 : 문화재에서 약 45여m 이격
  - 사업내용 : 숙박시설 증축
    - 심의대상 : 증축 A동 (※증축 B동은 현상변경 허용기준 내임)
    - 대지면적 : 2,008.85㎡
    - 건축구조 : 철근콘크리트조



- 건축면적(연면적) 및 층수

	기존건물	증축A동	증축B동	총계
건축면적	107.89㎡	1,047.82㎡	152.32㎡	1,308.03㎡
연면적	420.31㎡	5075.76㎡	459.96㎡	5,953.03㎡
층수 및 최고높이	4층	B1층, 5층 20.5m	3층 14m	
용도	근린생활시설	숙박시설	근린생활시설	

라. 지방자치단체(전주시) 의견

- 전주시 완산구 경원동1가 65번지 외 4필지의 건축행위는 문화재(풍패지관)로부터 약45m 정도 이격되어 있고, 해당 현상변경 허용기준을 초과한 건축행위이므로 문화재위원회의 검토가 필요함.

마. 의결사항

- 부결
  - 역사문화경관 훼손 우려
- 의결정족사항
  - 출석 9명 / 부결 9명

## 24. 성주 법수사지 삼층석탑 주변 가야국 역사루트 재현사업(2차)

### 가. 제안사항

경북 성주군 소재 보물 「성주 법수사지 삼층석탑」 주변에 가야국 역사루트 재현과 연계자원을 개발하고자 “국가지정문화재 현상변경 등 허가” 신청한 사항을 부의하오니 심의하여 주시기 바랍니다.

### 나. 제안사유

- 문화재 주변에 가야국 역사루트 재현과 연계자원을 개발하는 행위가 문화재 및 문화재 주변 경관에 미치는 영향을 심의 받고자 하는 사항임.
  - 현상변경 허용기준 제1구역 “원지형 보존”에 해당됨.
- ※ ‘13년도 문화재위원회 제5차 건축문화재분과 심의결과(2013.05.16) : 부결
  - 문화재 주변 경관을 저해할 우려가 있음.

### 다. 주요내용

- (1) 신청인 : 성주군수
- (2) 대상문화재 : 성주 법수사지 삼층석탑
  - 소재지 : 경북 성주군 수륜면 백운리 1215-1
  - 지정일 : 2010. 07. 05.
- (3) 신청내용
  - 사업위치 : 경북 성주군 수륜면 백운리 1215-1 일원
    - 문화재와 이격거리 : 보호구역에서 415m
  - 사업내용 : 가야국 역사루트 재현과 연계자원 개발사업
    - 사업목적 : 가야산 일원에 가야의 역사, 문화와 자연생태계를 체험 학습할 수 있는 시설을 조성하여 선조의 역사와 문화 체험 기회 제공
    - 사업기간 및 사업비 : 2010년~2014년, 133.5억

- 총 사업면적 : 49,770㎡ (1차 50,000㎡)
- 가야신화테마관 건립

구 분	1차	금차
건축면적(연면적)	1,207.86㎡(2,832.91㎡)	1,010.97㎡(2,602.93㎡)
건축구조	철골 철근콘크리트조	철근 콘크리트조
층수 / 최고높이	지하2층 , 지상 1층	지하2층, 지상 1층 / 17.2m

- 상아덤마당 조성 : 1,418㎡ / 목재계단, 전망데크 등
  - 탄생마당 조성 : 143㎡, 알조형물, 팔각정자 등
  - 쉼터 조성 : 314㎡ (3개소 275㎡, 24㎡, 15㎡) 데크 쉼터, 계단, 등 의자
  - 탐방로 조성 : 길이 1,016m, 너비 1.5m
  - 생태학습원 조성 : 570㎡, 수목표찰, 원주목계단 등
- (※ 1차 신청 시 테마관 이외의 사업은 세부내용이 제시되지 않았음)

#### 라. 지방자치단체(성주군) 의견

- 가야문화를 알리는 가야역사문화권 개발사업으로 자연훼손을 최소화하고 문화재 경관에 영향을 주지 않는 방법의 사업계획으로 허가하여도 무방할 것으로 보임.

#### 마. 현지조사의견('13.08.16)

- 신청부지는 석탑에서 산능선에 가려 보이지 않고, 주변에 기존 건물이 들어서 있는 현황을 고려할 때, 문화재 주변 경관에 미치는 영향은 크지 않은 것으로 판단됨
- 다만, 건물의 전면이 3개층이 나타나므로 외관에 대해서는 관계전문가 자문을 받아 주변 경관에 어울리도록 조정하는 것이 바람직할 것으로 판단됨.

#### 바. 의결사항

- 조건부가결
  - 현지조사의견대로 시행
- 의결정족사항
  - 출석 9명 / 조건부가결 9명

## 25. 예천 개심사지 오층석탑 주변 도로 정비 및 철도이설

### 가. 제안사항

경북 예천군 소재 보물 「예천 개심사지 오층석탑」 주변에 경북도청 신도시 진입도로를 정비하고 철도를 이설하고자 “국가지정문화재 현상변경 등 허가” 신청한 사항을 부의하오니 심의하여 주시기 바랍니다.

### 나. 제안사유

- 문화재 주변에 도로를 정비하고 철도를 이설하는 행위가 문화재 및 문화재 주변 경관에 미치는 영향을 심의 받고자 하는 사항임.
  - 현상변경 허용기준 공통사항 “도로, 교량 등 이와 유사한 시설물의 신설 및 확장은 개별심의”에 해당되는 사항임.

### 다. 주요내용

- (1) 신청인 : 경상북도지사
- (2) 대상문화재 : 예천 개심사지 오층석탑
  - 소재지 : 경북 예천군 예천읍 남본리 200-3번지
  - 지정일 : 1963. 01. 21.
- (3) 신청내용
  - 사업위치 : 경북 예천군 예천읍 남본리 196-3 외
    - 문화재와 이격거리 : 문화재에서 약 64m 이격
  - 사업내용
    - 경북도청 신도시 진입 지방도 927호선 확장 및 개설
      - 도로 길이(너비) : 총8.5km (19.5m~30m/4차로)
      - 심의 구역 내 도로 길이 : 0.84km (확장 0.4km, 신설0.44km)
      - 포장 내용 : 아스콘 포장

- 철도 이설 : 문화재에서 180m에 위치한 이전 철도를 310m위치로 이설
  - 심의 구역 내 철도 길이 : 0.88km
- 철도 상부에 도로 통과를 위한 성토 및 교량(남본교 L=40m) 건립
- 문화재 보호 방안 : 가설방음판넬 및 방진망 설치, 세륜세차시설 설치 및 살수차 운행, 가배수로 설치 등

#### 라. 지방자치단체(예천군) 의견

- 경북도청 이전 신도시와 관련하여 도로개설을 위한 사업으로써 개심사지 일대의 구간은 시굴조사가 필요하다고 판단됨.

#### 마. 의결사항

- 조건부가결
  - 사업부지는 발굴조사
  - 탐 부지는 배수시설 확보
- 의결정족사항
  - 출석 8명 / 조건부가결 8명

## 26. 영양 현리 삼층석탑 주변 단독주택 신축

### 가. 제안사항

경북 영양군 소재 보물 「영양 현리 삼층석탑」 주변에 단독주택을 신축하고자 “국가지정문화재 현상변경 등 허가” 신청한 사항을 부의하오니 심의하여 주시기 바랍니다.

### 나. 제안사유

- 문화재 주변에 단독주택을 신축하는 행위가 문화재 및 문화재 주변 경관에 미치는 영향을 심의 받고자 하는 사항임.
  - 현상변경 허용기준 제1구역 “원지형 보존”에 해당됨.

### 다. 주요내용

- (1) 신청인 : ○ ○ ○
- (2) 대상문화재 : 영양 현리 삼층석탑
  - 소재지 : 경북 영양군 영양읍 화천리 835
  - 지정일 : 1977. 08. 22.
- (3) 신청내용
  - 사업위치 : 경북 영양군 영양읍 화천리 505
    - 문화재와 이격거리 : 보호구역에서 450m 이격
  - 사업내용 : 단독주택 신축
    - 대지면적 : 624.0㎡
    - 건축면적(연면적) : 99.41㎡(138.23㎡)
    - 건축구조 : 경량목조 (싸이딩 마감)
    - 층수 및 최고높이 : 지상 2층, 7.40m

**라. 지방자치단체(영양군) 의견**

- 국가지정문화재주변 지상2층 규모의 단독주택 신축을 위한 현상변경허가를 신청하오니 조속히 처리하여 주시기 바랍니다.

**마. 의결사항**

- 원안가결
- 의결정족사항
  - 출석 8명 / 원안가결 8명

## 27. 공주 계룡산 중악단 주변 신원사 선다원 개축

### 가. 제안사항

충남 공주시 소재 보물 「공주 계룡산 중악단」 주변에 신원사 선다원을 개축하고자 “국가지정문화재 현상변경 등 허가” 신청한 사항을 부의하오니 심의하여 주시기 바랍니다.

### 나. 제안사유

- 문화재 주변에 선다원을 개축하고자 하는 행위가 문화재 및 문화재 주변 경관에 미치는 영향을 심의 받고자 하는 사항임.
  - 국가지정문화재 보호구역 내임.

### 다. 주요내용

- (1) 신청인 : 대한불교조계종 신원사 주지
- (2) 대상문화재 : 공주 계룡산 중악단
  - 소재지 : 충남 공주시 계룡면 양화리 8번지
  - 지정일 : 1999. 03. 02.
- (3) 신청내용
  - 사업위치 : 충남 공주시 계룡면 양화리 8번지
    - 문화재와 이격거리 : 보호구역 내임
  - 사업내용 : 신원사 선다원(불교홍보 및 신도상담실) 개축
    - 기존건물 철거 : 조립식 가건물 (9m×3.5m=31.5㎡)
    - 건축면적(연면적) : 65.88㎡ (65.88㎡) (정면3칸, 측면2칸)
    - 건축구조 및 양식 : 한식목구조, 팔작지붕, 초익공, 5량가, 겹처마
    - 층수 및 최고높이 : 1층 / 5.7m



**라. 지방자치단체(공주시) 의견**

- 현재 조립식 건물로 위치하고 있는 휴게 및 불교용품 판매시설을 철거하고 기존 건물들과 조화를 이루는 건축물로 개축하고자 하는 것으로 문화재의 보존과 관리에 영향을 미치지 아니하고 역사문화환경을 훼손하지 않는다고 판단됨.

**마. 의결사항**

- 부결
  - 배치와 형태 조정 필요
- 의결정족사항
  - 출석 8명 / 부결 8명

## 28. 예산 수덕사 대응전 주변 참배로 포장공사

### 가. 제안사항

충남 예산군 소재 보물 「예산 수덕사 대응전」 주변에 참배로를 포장하고자 “국가지정문화재 현상변경 등 허가” 신청한 사항을 부의하오니 심의하여 주시기 바랍니다.

### 나. 제안사유

- 문화재 주변 참배로를 포장하고자 하는 행위가 문화재 및 문화재 주변 경관에 미치는 영향을 심의 받고자 하는 사항임.
  - 국가지정문화재 보호구역 내 및 현상변경 허용기준 제1구역 “원지형 보존”에 해당됨.

### 다. 주요내용

- (1) 신청인 : 수덕사 주지
- (2) 대상문화재 : 예산 수덕사 대응전
  - 소재지 : 충남 예산군 덕산면 사천2길 79, 수덕사
  - 지정일 : 1962. 12. 20.
- (3) 신청내용
  - 사업위치 : 충남 예산군 덕산면 수덕사 안길 79
    - 문화재와 이격거리 : 보호구역 내 ~150m
  - 사업내용 : 참배로 재포장
    - 기존 포장 철거 : 무근콘크리트 철거
    - 총길이 및 평균 너비 (포장면적) : L=172m, 평균 너비=6m (1,199.24㎡)
    - 포장 내용 : 칼라 아스콘 포장 THK=400mm
    - 기타 공사 : U형 측구 교체 5개소

**라. 지방자치단체(예산군) 의견**

- 수덕사 경내 진입로가 노후되어 수덕사 경내 환경개선을 위한 기존 도로 바닥면을 철거하고 칼라아스콘(지정색 황토색) 포장공사를 실시하는 사항임.

**마. 의결사항**

- 조건부가결
  - 표층은 황토색으로 포장
- 의결정족사항
  - 출석 8명 / 조건부가결 8명

## 29. 부여 무량사 극락전 주변 숲가꾸기 사업

### 가. 제안사항

충남 부여군 소재 보물 「부여 무량사 극락전」 주변 숲가꾸기 사업을 시행하고자 “국가지정문화재 현상변경 등 허가” 신청한 사항을 부의하오니 심의하여 주시기 바랍니다.

### 나. 제안사유

- 문화재 주변에 숲가꾸기 사업을 시행하는 행위가 문화재 및 문화재 주변 경관에 미치는 영향을 심의 받고자 하는 사항임.
  - 현상변경 허용기준 제1구역 “원지형 보존”에 해당됨.

### 다. 주요내용

- (1) 신청인 : 부여군수
- (2) 대상문화재 : 부여 무량사 극락전
  - 소재지 : 충남 부여군 외산면 무량로 203, 무량사
  - 지정일 : 1963. 01. 21.
- (3) 신청내용
  - 사업위치 : 충남 부여군 외산면 만수리 산7-1
    - 문화재와 이격거리 : 보호구역에 접함
  - 사업내용 : 숲가꾸기 사업
    - 사업면적 : 929,400m<sup>2</sup>
    - 사업개요 : 천연림 개량
      - 제거율 : 29%
      - 천연림개량 : 92.94ha
      - 산물임내정리 : 2.20ha

라. 지방자치단체(부여군) 의견

- 금번 현상변경 허가신청은 보물 「부여 무량사 극락전」 주변지역에서 숲가꾸기 사업을 하고자하는 사항임. 작업로나 운재로는 개설하지 않으며 천연림개량을 목적으로 하고 고사목이나 불량목을 우선하고 제거하는 등 단지 입목 숙아베기만 하는 사항하고 문화재 경관에 큰 영향이 없을 것으로 판단됨.

마. 의결사항

- 원안가결
- 의결정족사항
  - 출석 8명 / 원안가결 8명

### 30. 영천 은해사 거조암 영산전 주변 화장실 신축(허가사항 변경)

#### 가. 제안사항

경북 영천시 소재 보물 「영천 은해사 거조암 영산전」 주변 화장실 신축을 위하여 “국가지정문화재 현상변경 등 허가사항 변경허가” 신청한 사항을 부의하오니 심의하여 주시기 바랍니다.

#### 나. 제안사유

- 문화재 주변에 화장실 신축하는 위치를 변경하고자 하는 행위가 문화재와 문화재 주변경관에 미치는 영향을 심의 받고자 하는 사항임.
  - 현상변경 허용기준 제1구역 “원지형 보존”에 해당됨.
- ※ ‘12년도 문화재위원회 제12차 건축문화재분과 심의결과(‘12.12.20) : 조건부 가결
  - 화장실 위치와 외관은 관계전문가의 자문을 받아 시행토록 함

#### 다. 주요내용

- (1) 신청인 : 거조사주지
- (2) 대상문화재 : 영천 은해사 거조암 영산전
  - 소재지 : 경북 영천시 청통면 신원리 622
  - 지정일 : 1962. 12. 20.
- (3) 신청내용
  - 사업위치 : 경북 영천시 청통면 신원리 621-3
    - 문화재와 이격거리 : 보호구역에서 약 40m
  - 사업내용 : 화장실 신축 (위치 변경, 평면 및 입면 동일)
    - 건축면적(연면적) : 36.45㎡(36.45㎡) - 정면3칸, 측면2칸
    - 건축구조 : 시멘트벽돌쌓기, 하부 아편치장쌓기, 옥개부 한식목조, 맞배지붕
    - 층수 및 최고높이 : 1층, 5.05m

라. 지방자치단체(영천시) 의견

- 국가지정문화재 현상변경허용기준 제1구역안의 사업으로 문화재청 개별심의 대상임.

마. 의결사항

- 원안가결
- 의결정족사항
  - 출석 8명 / 원안가결 8명

## 31. 울주 대곡리 반구대 암각화 주변 매장문화재 발굴조사

### 가. 제안사항

울산 울주군 소재 「울주 대곡리 반구대 암각화」 주변 매장문화재 발굴조사 사항을 부의하오니 심의하여 주시기 바랍니다.

### 나. 제안사유

- 반구 대암각화 주변 추가 암각화 잔존여부 및 퇴적토 내 암반 편 잔존여부 등 확인을 위한 매장문화재 발굴조사가 문화재에 미치는 영향에 대해 심의 받고자 하는 사항임.

### 다. 주요내용

- (1) 신청인 : 문화재청장
- (2) 대상문화재 : 울주 대곡리 반구대 암각화
  - 소재지 : 울산 울주군 언양읍 대곡리 991천 일대
  - 지정일 : 1995. 06. 23.
- (3) 신청내용 (매장문화재 발굴조사)
  - 조사명 : 반구대암각화 주변 매장문화재 발굴조사
  - 조사위치 : 울산 울주군 언양읍 대곡리 991천 일대(약 5,000m<sup>2</sup>)
  - 조사목적
    - 암각화 하부 추가 암각화 잔존 여부 및 퇴적토 내 암반 편 잔존 여부 확인 등
    - 조사성과를 통해 반구대 성격구명 및 보존 대책 수립을 위한 기초자료 확보
  - 조사기간 : 착수일로부터 100일(실작업일수)
    - ※ 단, 중장비 투입 시 조사기간 단축 가능
  - 세부 조사방법 및 소요예산 등 별도 붙임자료 참고



라. 의결사항

- 원안가결
- 의결정족사항
  - 출석 10명 / 원안가결 10명

- 붙임 1. 반구대암각화 주변 매장문화재 지표조사 결과보고 1부.  
2. 반구대암각화 주변 매장문화재 발굴조사 계획서 1부. 끝.

# [붙임1] 반구대암각화 주변 매장문화재 지표조사 결과보고

## □ 조사 개요

- 조사명 : 반구대암각화 주변 매장문화재 지표조사
- 조사범위 : 반구대암각화 반경 200m 이내
- 조사목적
  - 암각화 전면 하상의 퇴적상태 및 주변 일대 매장문화재 잔존 여부 확인
- 조사기간 : 6. 24. ~ 6. 28.(5일간)
- 조사단 : 국립문화재연구소 고고연구실 실장 등 7명
- 조사방법
  - 반구대암각화 반경 200m 이내 정밀지표조사 실시, 현상 기록
  - 반구대암각화 전면 지하물리탐사 및 항공 촬영




## □ 기 조사현황

연번	조사명	조사기간	조사기관	조사내용	비고
1	울주 반구대 암각화 유적 진입로 주변 문화재 지표조사	'01. 9월	울산문화재연구원 울산발전연구원 문화재센터	공룡발자국, 암각화, 기와가마터 등 22개소	
2	울주 반구대 암각화 유적 진입로 주변 문화재 발굴조사 (진현·압골유적 발굴조사)	'02. 12월 ~'03. 9월	울산문화재연구원	청동기시대 주거지 2동, 요지 3기	
3	암각화박물관 주차장 부지 시굴조사	'03. 12월	울산문화재연구원	소량의 자기편 확인	
4	울주군 일대 지표조사 (문화유적분포지도)	'03. 1월 ~11월	울산문화재연구원 울산발전연구원 문화재센터 울산대학교 박물관	선사유적, 고분, 사지 등 1,155개소	

## □ 조사 내용

### <지표조사>

- 지표조사 결과, 암각화와 관련된 선사시대 유구와 유물은 확인되지 않음.
- 암각화 전면 구릉 및 뒤편 산 정상부, 대곡천 지류 암벽 등에서 신라~조선시대 유구 잔존 가능성 확인
  - 유물산포지, 민묘, '金龍'명 각자 등

번호	유적명	내용	사진	비고
1	대곡리 공룡발자국 화석Ⅱ	대곡천 일대는 중생대 공룡 발자국 화석이 많이 남아 있다. 현재까지 6개소 흔적이 확인되었으며, 상태가 양호한 천전리와 대곡리 공룡 발자국은 문화재자료 13호로 지정되었다. 이번에 공룡발자국으로 추정되는 화석 1개가 확인되었다. 발견된 공룡발자국은 대곡천 지류인 곡천(谷川)에 위치하며, 대곡리 공룡발자국에서 500m 떨어져 있다. 공룡발자국 형태는 직경 35cm 정도의 원형이고 깊이는 얇다.		신규
2	대곡리 반구대 각자Ⅱ	기 보고된 대곡리 반구대 각자는 반구대암각화의 북서쪽 600m지점에 위치하고 있다. 이번 발견된 각자는 대곡천 지류인 곡천에 있으며, 반구대암각화의 남서쪽 400m 지점에 위치한다. 시대를 알 수 없으나 '金龍(?)'이라는 글자가 쪼기 기법으로 새겨져 있다.		신규
3	대곡리 반구대 조선시대 민묘	반구대암각화 뒤편 구릉의 해발 90m 지점에 민묘 1기가 확인되었다. 큰 소나무가 무덤 정상부에 있으나 봉분의 형태는 어느 정도 남아 있다. 봉분은 직경 3.6m 정도의 원형이다. 봉분 주변으로 배수를 위한 얇은 구가 둘러져 있다.		신규
4	대곡리 반구대 주변 채집유물	반구대암각화와 전망대 사이에 위치한 대상부에서 신라~조선시대의 도·토기, 기와 등이 확인되었다. 이 유물들은 구릉부에 위치한 대곡리 반구대 유적에서 유입되었을 것으로 보여 진다.		

### <지하물리탐사>

- 지층레이다(GPR) 탐사결과, 암각화 전면은 지표 아래로 자갈과 점토가 반복되어 나타나는 하상퇴적층이 3m 깊이까지 측정됨

- 암각화를 기준으로 50m 떨어진 하류지점부터는 하상 퇴적 양상에 차이를 보임
  - 이 지점을 기준으로 상류는 자갈과 점토의 교차 퇴적층이고, 하류는 모래와 점토 퇴적층임.
  - 이 지점을 가로질러 사연댐 설치 이전 물막이시설(보)을 설치하였던 것으로 판단되며, 인접 상·하류쪽 평탄지에는 논 경작층이 넓게 분포
- 전기비저항 탐사결과(C - C'), 지표 아래 깊이 5m 내외에서 암반층 확인
  - 암반은 암각화 전면 구릉(전망대)에서 하상(암각화) 쪽으로 이어지는 것으로 추정

### <기타>

- 마을 구전에 따르면, 암각화 아래 자연 암반은 암음巖陰의 형태를 띠고 있으며, 암음의 벽면에 암각화(또는 각자刻字)가 있었다고 함
- 최근 계곡 물이 반구대 암각화 쪽으로 흐르면서 암각화 하단부의 자연암반층을 침식시키고 있음

## □ 조사 의견

- 암각화 전면부의 하상퇴적층은 5m내외의 깊이로 퇴적되어 있으며, 사연댐 설치 이전(下層)과 이후(上層)로 구분될 것으로 판단됨.
- 암각화 전면부 일원의 하상퇴적층에 대한 정밀 발굴조사가 필요함
  - 사연댐 설치 이후의 퇴적층인 상층에서는 삼국~조선시대의 유물이 포함되어 있으며, 매몰되어 있는 암벽면에 대한 조사가 필요함
  - 사연댐 설치 이전의 하층에서는 암각화 모암에서 탈락된 암각화 편과 제사 등의 행위에 의한 훼손토기 등의 존재 가능성이 있음
  - 전기비저항 탐사결과 지표하 5m내외 깊이에서 확인된 암반층에서는 각자가 확인될 가능성이 있음
- 또한, 조사내용 중 <기타>에서 언급했듯이 반구대 암각화 하단부의 침식작용을 방지하기 위해 계곡물의 흐름을 바꾸어 줄 필요가 있음
- 따라서, 반구대 암각화 전면부 일원에 대한 체계적인 발굴조사를 통하여 하상퇴적층 내 유물 및 유구 조사, 추가 암각화 존재 유무 확인 등을 실시하고, 이를 반구대 보존대책 수립시 기초자료로 활용할 필요가 있음

## [붙임2] 반구대암각화 주변 매장문화재 발굴조사 계획서

□ 조사명 : 반구대 암각화 주변 매장문화재 발굴조사

□ 조사위치 : 울산광역시 울주군 언양읍 대곡리 991천 일대(5,000㎡)

□ 조사목적

- 반구대 암각화 저부 추가 암각화 잔존 여부 및 퇴적토 내 암반 편 잔존 여부 확인
- 조사성과를 통해 반구대 성격구명 및 보존 대책 수립을 위한 기초자료 확보

□ 조사경위

- 2013년 6월 반구대 암각화 주변 지표조사 결과, 암각화 전면부의 하상 퇴적층 내 암각화 모양에서 탈락된 암각화 편과 제사 등 행위 의한 훼손 토기 등의 존재 가능 층 확인
- 암각화 전면부 일원에 대한 체계적 발굴조사를 통해 하상퇴적층 내 유물 및 유구조사, 추가 암각화 존재 유무 확인 등을 실시하고 이를 반구대 보존대책 수립시 기초자료로 활용

□ 조사기간 : 착수일로부터 100일(실작업일수)

※ 단, 중장비 투입 시 조사기간 단축 가능

□ 조사기관 : 국립문화재연구소

□ 조사방법

- 반구대 암각화 주변 물막이 작업(조사대상 범위 1/2씩 분할 조사)
- 조사지역 GPS 측량기준점 매설 및 지형측량 실시
- 탐색갱 조사를 통한 유물 및 유구, 추가 암각화 존재 유무 확인  
(탐색갱의 규모, 위치 등은 현장여건에 맞추어 탄력적으로 설치)
- 유구와 유물은 정밀한 조사와 실측 및 사진촬영 등 현장기록을 철저히

하고, 과학적 분석 및 보존처리를 실시

- 필요시에는 관계전문가의 자문을 받아 효율적인 조사를 진행

□ 기타사항

- 발굴과 관련된 인허가 업무 등 제반사항 협조 필요(유형문화재과)
- 발굴조사 시 사연댐 및 대곡댐 수위 조절 필요(울산시 지원 필요)

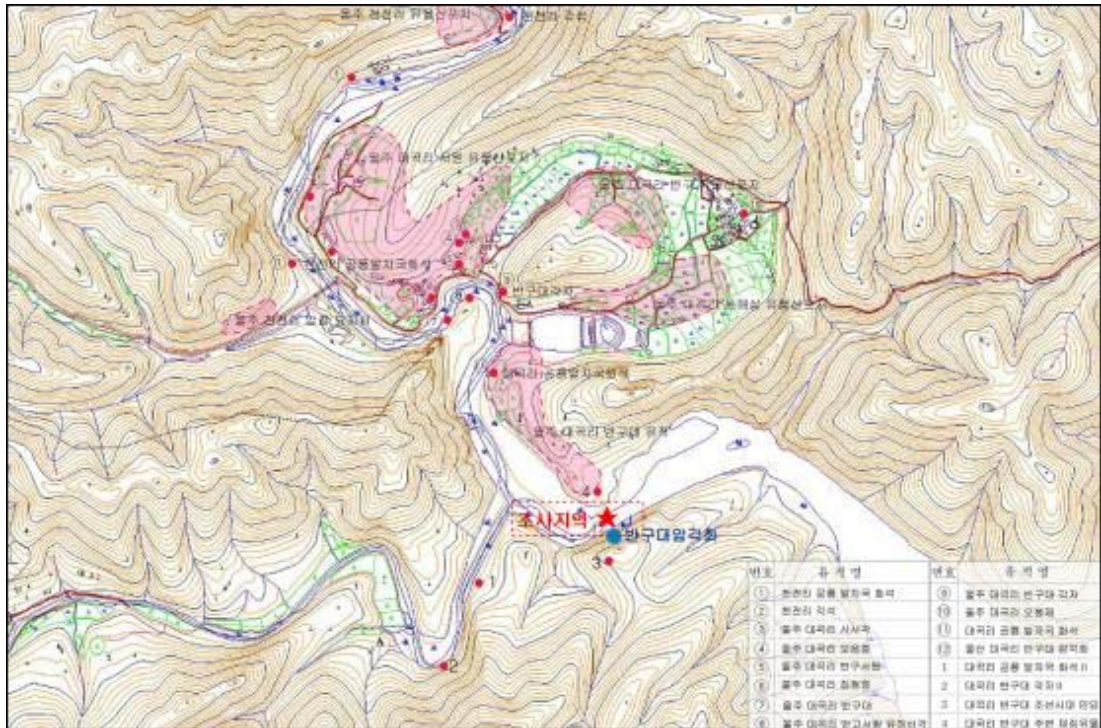
□ 소요예산 : 299,208,000원(세부내역 붙임 참조)

※ 조사기간 단축 시 변경 가능

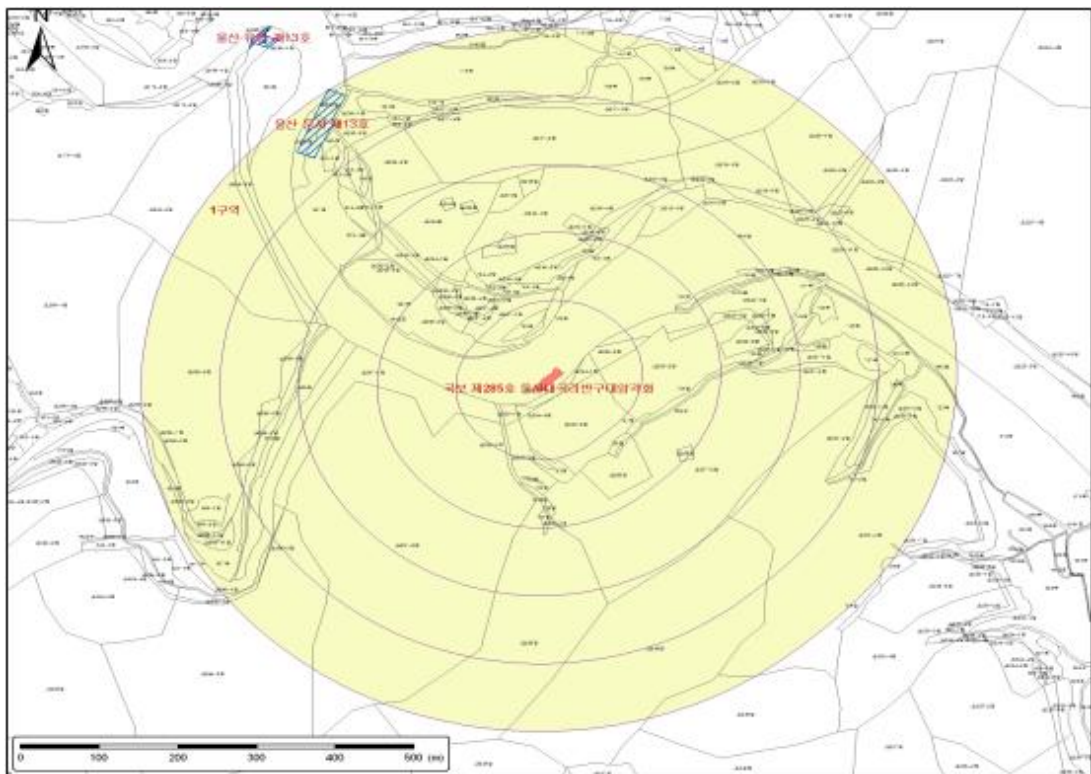
□ 발굴보고서 : 발굴조사 완료 후 20일 이내에 약보고서를 제출하고 2년 이내에 정식 발굴조사 보고서를 발간함

- 참고 1. 현황도 및 관련사진 각 1부  
2. 소요예산 내역서 1부. 끝.

[참고]



1. 조사지역 위치 및 주변 문화유적 분포도

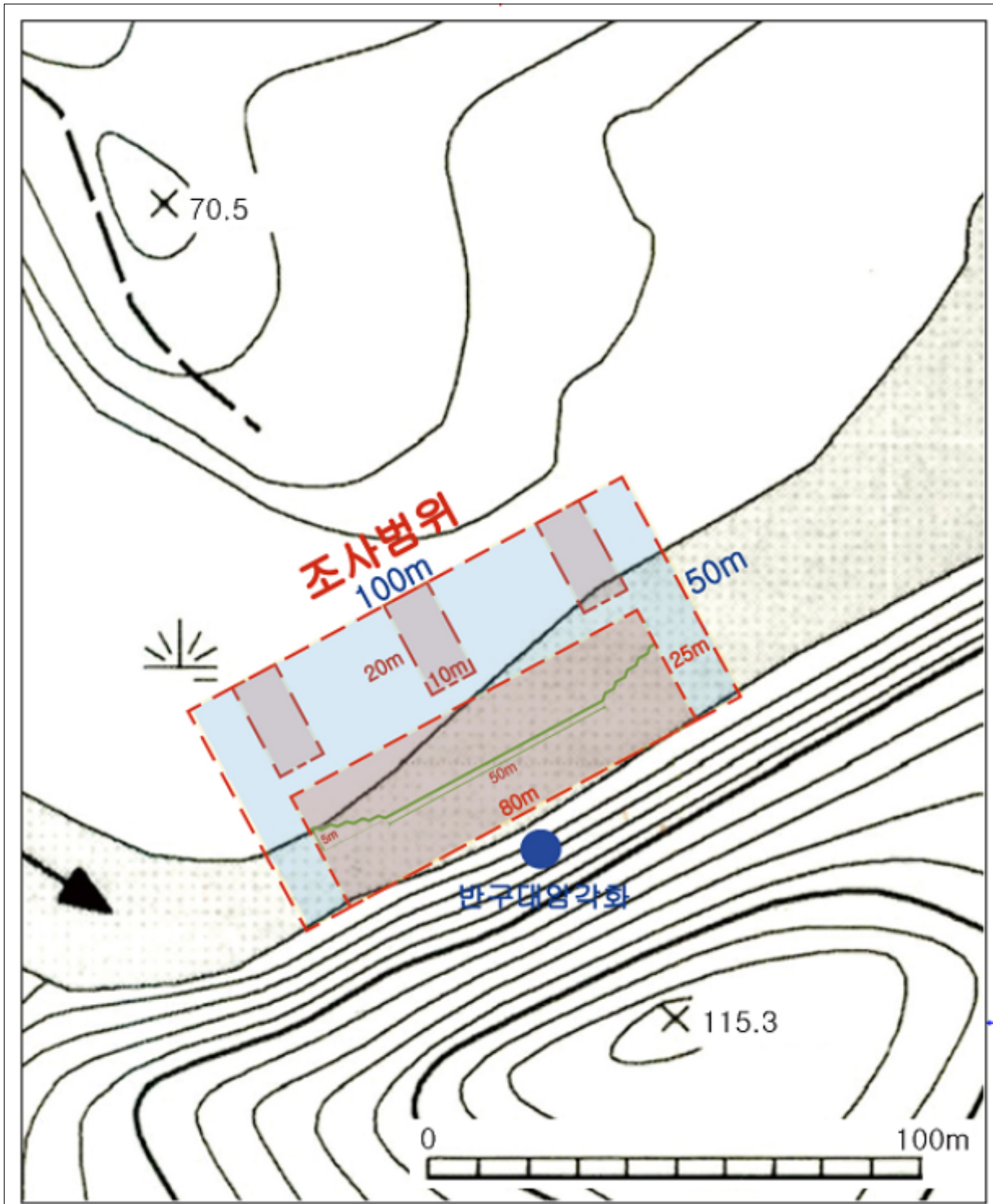


2. 조사지역 주변 지적도



### 3. 조사지역 지형도





4. 조사지역 탐색경 배치도



5. 조사지역 전경



6. 반구대 암각화 주변모습

## 【검토사항】

안건번호 건축 2013-08-032

### 32. 성주향교 대성전 및 명륜당 문화재보호구역 추가지정 검토

#### 가. 제안사항

경북 성주군 소재 보물 「성주향교 대성전 및 명륜당」 문화재보호구역을 추가 지정하고자 하는 사항을 부의하오니 검토하여 주시기 바랍니다.

#### 나. 제안사유

- 문화재 주변 인접 토지를 문화재 보존을 위하여 추가 지정하고자 하는 사항임.

#### 다. 주요내용

- (1) 신청인 : 성주군수
- (2) 대상문화재 : 성주향교 대성전 및 명륜당
  - 소재지 : 경북 성주군 성주읍 예산리 131번지
  - 지정일 : 2008. 9. 3.
- (3) 신청내용 : 문화재보호구역 추가지정 및 현상변경 허용기준 조정
  - 기존 보호구역 : 예산리 131번지 4,605㎡
  - 변경 보호구역 : 예산리 132-2번지 외 11필지 17,283㎡ (증 12,678㎡)
- (4) 신청사유
  - 문화재청 국비보조사업으로 진행된 성주향교 주변 토지매입과 관련하여 소유자와 협의한 대상토지 매입이 완료된 후 국가지정문화재 보호구역 및 역사문화 환경보존지역 현상변경허용기준이 마련되어 조정(확대) 신청함.

#### 라. 경상북도 제3차 건축분과 문화재위원회 심의 결과('13.05.03.) : 가결

- 국가지정문화재 주변 보호구역 및 역사문화환경보존지역 조정 신청

#### 마. 경상북도 의견

- 경상북도 성주읍 소재 국가지정문화재 보물 제1575호 「성주향교 대성전 및 명륜당」에 대한 원형복원과 문화유산 보존·관리를 위하여 2011년도 문화재 보수정비사업으로 주변 토지매입비를 지원받아 문화재 주변 5필지(7,533㎡) 등 전체 11필지(12,678㎡)를 문화재 보호구역으로 추가 지정하고 또한, 역사문화환경보존지역(현상변경허용기준) 조정이 필요한 것으로 사료됨.

#### 바. 현지조사의견('13.07.10)

- 보호구역은 향교전면으로 경관과 문화재보호를 위하여 필요한 것으로 사료됨.

#### 사. 의결사항

- 원안가결
- 의결정족사항
  - 출석 8명 / 원안가결 8명

「성주향교 대성전 및 명륜당」 문화재보호구역 조정 지번 조서

소재지	지번	지목	지적 (m <sup>2</sup> )	지정구역 (m <sup>2</sup> )	문화재 구역(m <sup>2</sup> )	보호구역 (m <sup>2</sup> )	소유자	구분
성주군 성주읍 예산리	131	대	4,605	4,605	207.8	4,397.2	경상북도 향교재단	기 존
계	1필지			4,605	207.8	4,397.2		
성주군 성주읍 예산리	132-2	전	1,157	1,157		1,157	경상북도 향교재단	추 가
	132-3	전	1,058	1,058		1,058	성주군	
	132-4	전	727	727		727	성주군	
	132-5	전	3,322	3,322		3,322	성주군	
	134	전	2,063	2,063		2,063	성주군	
	133-3	대	363	363		363	성주군	
	221-6	전	592	592		592	성주군	
	221-2	차	999	999		999	성주군	
	221-5	전	1,523	1,523		1,523	성주군	
	212	대	615	615		615	경상북도 향교재단	
	770-6	도	1,240	259		259	국유	
계	11필지			12,678		12,678		
총계	12필지			17,283	207.8	17,075.2		

### 33. 의성 탑리리 오층석탑 문화재보호구역 추가지정 검토

#### 가. 제안사항

경북 의성군 소재 국보 「의성 탑리리 오층석탑」 문화재보호구역을 추가 지정하고자 하는 사항을 부의하오니 검토하여 주시기 바랍니다.

#### 나. 제안사유

- 문화재 주변 인접 토지를 문화재 보존 및 편의시설 확충을 위하여 추가 지정하고자 하는 사항임.

#### 다. 주요내용

- (1) 신청인 : 의성군수
- (2) 대상문화재 : 의성 탑리리 오층석탑
  - 소재지 : 경북 의성군 금성면 탑리리 1383-1
  - 지정일 : 1962. 12. 20.
- (3) 신청내용 : 문화재보호구역 추가지정 및 현상변경 허용기준 조정
  - 기존 보호구역 : 탑리리 709-1번지 외 4필지 1,854.6㎡
  - 변경 보호구역 : 탑리리 704-6번지 외 7필지 4,981.6㎡ (증 3,127㎡)
- (4) 신청사유
  - 현재 주 진입도로는 시가지내 좁은 도로와 주거지로 형성되어 있으며 문화재 주변 100m내에는 주거건축물의 불량과 협소한 진입도로 등으로 문화재 주변 경관훼손 및 탐방객들의 길 찾기가 매우 어려운 실정
  - 또한, 문화재 탐방객 및 관광객들의 편의시설(주차장 등)이 전무한 실정으로 그동안 탐방객들로부터 많은 불만과 민원이 제기되어 지난 2010년 편의시설 확충을 위한 부지매입은 완료하였으나, 추가매입 부지가 문화재 보호구역

으로 지정되지 않아 사업추진이 불가능

- 따라서 기 매입한 금성면 탑리리 704-6번지 외 2필지를 보호구역으로 추가 지정하여 탐방객 주차장 조성 및 편의시설을 확충하고자 함.

#### 라. 경상북도 제4차 건축분과 문화재위원회 심의 결과('13.06.14.) : 가결

- 국가지정문화재 주변 보호구역 및 역사문화환경보존지역 조정 신청

#### 마. 경상북도 의견

- 경상북도 의성군 소재 국가지정문화재 국보 제77호 「의성 탑리리 오층석탑」에 대한 원형복원과 문화유산 보존·관리를 위하여 2009년도 문화재보수정비 국·도비보조 사업으로 주변 토지매입비를 지원받아 문화재 주변 3필지(3,127㎡) 등 전체 8필지(4,981㎡)를 문화재 보호구역으로 추가 지정하고 또한, 역사문화환경보존지역(현상변경허용기준) 조정이 필요한 것으로 사료됨.

#### 바. 현지조사의견('13.07.30)

- 석탑 주변의 경관보호와 주차장 등 편의시설 설치를 위하여 필요한 것으로 사료됨.

#### 사. 의결사항

- 원안가결 8명
- 의결정족사항
  - 출석 8명 / 원안가결 8명

「의성 탑리리 오층석탑」 문화재보호구역 조정 지번 조서

소재지	지번	지목	지적 (m <sup>2</sup> )	지정구역 (m <sup>2</sup> )	문화재 구역(m <sup>2</sup> )	보호구역 (m <sup>2</sup> )	소유자	구분
의성군 금성면 탑리	709-1	대	400	301		301	의성군	기 존
	709-2	대	2,516	324		324	의성군	
	711-1	대	711	172		172	의성군	
	711-2	대	638	314		314	의성군	
	1383-1	임	833	764	20.4	743.6	국유	
계	5필지			1,875	20.4	1,854.6		
의성군 금성면 탑리	704-6	전	2,077	2,077		2,077	의성군	추 가
	704-7	전	511	511		511	의성군	
	711-1	대	711	539		539	의성군	
계	3필지			3,127		3,127		
총계	8필지			5,002	20.4	4,981.6		



## 34. 영주 부석사 무량수전 종합정비계획 검토

### 가. 제안사항

경북 영주시 소재 국보 「영주 부석사 무량수전」 종합정비에 따른 계획을 수립하고자 부의하오니 검토하여 주시기 바랍니다.

### 나. 제안사유

- 국보 「영주 부석사 무량수전」 종합정비계획을 수립하고자 기본계획(안)을 검토 받고자 하는 사항임.

### 다. 주요내용

- (1) 신 청 인 : 영주시장
- (2) 대상문화재 : 영주 부석사 무량수전
  - 소 재 지 : 경북 영주시 부석면 북지리 148 부석사
  - 지 정 일 : 1962. 12. 20.
- (3) 신청내용 : 종합정비계획
  - 단기 사업
    - 선묘각, 범종각 및 회전문 정비
    - 배수로 정비 및 종무소 주변 정비, 우물 보호각 및 요사채 이건 등
    - 소백산 명상 체험관 건립 및 연지 및 주변 정비(문화체육관광부 예산 확보 사업) 및 사업부지 토지매입(영주시 예산 확보)
  - 장기 사업
    - 취현암, 하선원, 안양루 및 범종루 정비, 진입부, 경내 조경 정비 및 능선회복
    - 소소방 및 전기 정비, 소방차 대기소 건립 및 소방도로 정비
    - 석륵, 취원루, 대웅전 발굴조사
  - 사업기간 : 2014년 ~ 2033년(20개년)

라. 의결사항

- 원안가결
- 의결정족사항
  - 출석 10명 / 원안가결 10명

**【보고사항】**

안건번호 건축 2013-08-035

**35. 국가지정문화재 현상변경 처리결과 보고**

**가. 제안사항**

경북 칠곡군 소재 「칠곡 선봉사 대각국사비」 주변 보호각 고색단청 및 산신각 보수 현상변경 허가 등 1건에 대하여 관계전문가의 검토를 거쳐 다음과 같이 현상변경 허가 처리하였음을 보고 드립니다.

**나. 처리내용**

문화재명	소재지 (신청인)	사업내용	처리결과 (검토의견)	처리 일자
소 계		1건		
칠곡 선봉사 대각국사비	(재)선학원 선봉선원	<ul style="list-style-type: none"> <li>○ 보호각 고색단청                             <ul style="list-style-type: none"> <li>- 교체부재 땀단청 시채 125.81m<sup>2</sup></li> <li>- 기존 부재 면적 : 42m<sup>2</sup></li> </ul> </li> <li>○ 산신각 보수                             <ul style="list-style-type: none"> <li>- 연면적 : 5.9m<sup>2</sup></li> <li>- 건축구조 : 한식목구조, 3량가 팔작지붕, 겹처마</li> </ul> </li> </ul>	<p><b>조건부 허가</b> (제출된 설계도서대로 시행하되 보호각 단청문양도는 관계전문가 감수 받아 시행, 보호각 단청시 대각국사비에 대한 보호조치 선행 후 시행)</p>	'13.08.16

**다. 의결사항**

- 원안접수
- 의결정족사항
  - 출석 8명 / 원안접수 8명