

2013년도 문화재위원회

## 제5차 건축문화재분과위원회 회의록

▣ 회의일시 : 2013. 5. 16(목), 14:00 ~ 18:00

▣ 장 소 : 국립고궁박물관 회의실

▣ 출석위원 : 김동욱, 김창준, 박경립, 이강근, 이수곤

장석하, 정명섭, 정혜린, 최성은, 홍승재

(이상 10명)

▣ 심의내용 및 의결사항 : 이하 자료와 같음

문 화 재 위 원 회

# 목 차

## 【심의사항】

1	강화 장정리 석조여래입상 주변 영월신씨 종중묘지 설치	공개
2	강화 장정리 석조여래입상 주변 주택단지 조성	공개
3	강화 전등사 대웅전 주변 승방 건립	공개
4	파주 공효공 박중손묘 장명등 주변 물류창고 건립	공개
5	안양 중초사지 당간지주 주변 주택재개발 사업(허가사항 변경)	공개
6	여주 신륵사 조사당 주변 액화석유가스 판매시설 건립	공개
7	나주 동점문 밖 석당간 주변 근린생활시설 건립	공개
8	나주 철천리 석조여래입상 주변 도로확포장	공개
9	곡성 가곡리 오층석탑 주변 단독주택 건립	공개
10	상주 증촌리 석조여래입상 주변 근생 및 주택 신축(2차)	공개
11	안동 예안이씨 충효당 주변 단독주택 신축(최○○, 2차)	공개
12	안동 예안이씨 충효당 주변 단독주택 증축(이○○, 2차)	공개
13	군위 대율리 석조여래입상 주변 단독주택 신축	공개
14	공주 갑사 철당간 주변 화장실 설치	공개
15	부안 내소사 대응보전 주변 고방 신축 및 주변정비	공개
16	영주 신암리 마애여래삼존상 주변 개간사업	공개
17	홍성 고산사 대웅전 주변 요사채 개축	공개
18	예천 용문사 대장전 주변 석축 및 배수로 정비	공개
19	구미 해평리 석조여래좌상 주변 보천사 진입로 석축 설치	공개
20	성주 범수사지 삼층석탑 주변 가야국역사신화공원 조성	공개
21	안동 조탑리 오층전탑 주변 단독주택 신축	공개

22		공개
23	경주향교 대성전 주변 화장실 이건	공개
24	경주 서악동 삼층석탑 주변 수목정비	공개
25	안동 이천동 마애여래입상 주변 연미사 선원 단청	공개
26	단양 향산리 삼층석탑 주변 단독주택 신축	공개
27	영동 영국사 승탑 주변 일주문 건립	공개
28	춘천 칠층석탑 주변 도로 재정비 사업	공개
<b>【검토사항】</b>		
29	조선왕릉 구리 동구릉 소방시설 구축	공개
30	해남 미황사 대응전 주변 정비사업(사천왕문 건립) 설계검토	공개
<b>【보고사항】</b>		
31	「국가지정문화재 주변 경미한 현상변경 행위」 허가사무 위임 확대계획 보고	공개
32	서울 승례문 복구 완료 보고	공개
33	울주 대곡리 반구대 암각화 보존 관련 현황 보고	공개
34	영양 화천리 삼층석탑 주변 단독주택 신축 관련 보고	공개
35	국가지정문화재 현상변경 처리결과 보고 - 나주 동점문 밖 석당간 주변 근린생활시설 건립(허가사항 변경) - 구미 해평리 석조여래좌상 주변 승마장 건립(허가사항 변경, 2차) - 울주 간월사지 석조여래좌상 주변 숙박시설 신축(허가사항 변경)	공개

## 【심의사항】

안건번호 건축 2013-05-001

### 1. 강화 장정리 석조여래입상 주변 영월신씨 종중묘지 설치

#### 가. 제안사항

인천 강화군 소재 보물 「강화 장정리 석조여래입상」 주변에서 종중묘지를 설치하고자 "국가지정문화재현상변경 등 허가" 신청한 사항을 부의하오니 심의하여 주시기 바랍니다.

#### 나. 제안사유

- 문화재 주변에 묘지를 설치하는 사항이 문화재 및 문화재 주변 경관에 미치는 영향을 심의 받고자 하는 사항임.
  - 현상변경 허용기준 제1구역 "원지형 보존"에 해당됨.

#### 다. 주요내용

- (1) 신청인 : 영월신씨 부평의행종중
- (2) 대상문화재 : 강화 장정리 석조여래입상
  - 소재지 : 인천 강화군 하점면 장정리 산 122번지
  - 지정일 : 1978. 03. 08.
- (3) 신청내용
  - 사업위치 : 인천 강화군 하점면 장정리 산 116번지
    - 문화재와 이격거리 : 보호구역에서 280m 이격
  - 사업내용 : 종중묘 부지 조성
    - 대지면적 : 6,545.00㎡
    - 조성면적 : 165.25㎡
    - 묘지설치수량 : 평묘 3기
    - 시설물 : 비석 1기

**라. 지방자치단체(강화군) 의견**

- 위 신청지는 1구역으로 약280m 이격되어 있음.
- 2007년 기허가지(강화군) 앞에 종종 묘지를 설치하고자 하는 건으로 문화재에 미치는 영향이 적을 것으로 판단됨.

**마. 현지조사의견('13.05.10)**

- 본 건은 강화 장정리 석조여래입상 보호구역에서 약 280m 이격된 부지에 묘지를 설치하고자 신청한 사항으로 신청부지에는 기존에 묘역이 조성되어 있는 상황임.
- 신청부지는 석조여래입상에서 거리가 멀고 산 능선에 가려 보이지 않으나, 기존 묘역에 3기를 추가로 설치하는 사항으로 문화재위원회의 논의가 필요함.

**바. 의결사항**

- 원안가결
- 의결정족사항
  - 출석 10명 / 원안가결10명

## 2. 강화 장정리 석조여래입상 주변 주택단지 조성

### 가. 제안사항

인천 강화군 소재 보물 「강화 장정리 석조여래입상」 주변에 주택단지를 조성하고자 "국가지정문화재현상변경 등 허가" 신청한 사항을 부의하오니 심의하여 주시기 바랍니다.

### 나. 제안사유

- 문화재 주변에 주택단지를 조성하는 사항이 문화재 및 문화재 주변 경관에 미치는 영향을 심의 받고자 하는 사항임.
  - 현상변경 허용기준 제1구역 "원지형 보존"에 해당됨.

### 다. 주요내용

- (1) 신청인 : (주)보나미엔비전
- (2) 대상문화재 : 강화 장정리 석조여래입상
  - 소재지 : 인천 강화군 하점면 장정리 산 122번지
  - 지정일 : 1978. 03. 08.
- (3) 신청내용
  - 사업위치 : 인천 강화군 하점면 장정리 산 78번지 외 8필지
    - 문화재와 이격거리 : 보호구역에서 290m 이격
  - 사업내용 : 주택단지 조성
    - 사업부지 : 28,448㎡(진입로 4,634㎡, 공원부지 2,021㎡, 정화조 217㎡ 포함)
    - 부지조성 내용
      - 동수 : 44동(근린생활시설 14동, 주택 30동)
      - 대지면적 : 21,576㎡
      - 건축면적 : 3,839.58㎡
      - 연면적 : 4,447.08㎡

- 건축물 유형

구분	건축면적	연면적	용도	층수(높이)	비고
A형	77.81m <sup>2</sup>	98.06m <sup>2</sup>	주택	2층(7.605m)	
B형	86.39m <sup>2</sup>	106.64m <sup>2</sup>	주택	2층(7.605m)	
C형	18m <sup>2</sup>	18m <sup>2</sup>	주차장	1층(3.875m)	
D형	77m <sup>2</sup>	77m <sup>2</sup>	근생(소매점, 사무실)	1층(5.225m)	
E형	91m <sup>2</sup>	91m <sup>2</sup>	근생(소매점, 사무실)	1층(5.225m)	

- 건축구조 : 목조

- 층수 및 높이 : 1층 및 2층 / 5.225m 및 7.605m

라. 지방자치단체(강화군) 의견

- 위 신청지는 1구역(원지형보존)으로 약290m 이격되어 있음.
- 신청지는 문화재 오른쪽 임야지역으로 임목으로 인해 문화재가 보이지 않아 사업을 시행하여도 문화재에 미치는 영향은 적을 것으로 판단됨.

마. 현지조사의견('13.05.10)

- 본 건은 강화 장정리 석조여래입상 보호구역에서 약 290m 이격된 부지에 단독주택 30동과 근린생활시설 14동을 신축하면서 진입로와 공원, 정화조 등의 부대시설을 조성하고자 신청한 사항으로 신청부지는 경사진 임야에 수목이 식재되어 있는 상황임.
- 신청부지는 석조여래입상에서 거리가 멀고 산 능선에 가려 보이지 않으나, 44동의 주택이 건립되는 주택단지 조성사업으로 문화재위원회의 논의가 필요함.

바. 의결사항

- 부결
  - 신청지가 원지형 보존지역이며, 또한 대규모 주택 단지가 조성될 경우 역사문화경관을 저해할 우려가 있음.
- 의결정족사항
  - 출석 10명 / 부결 10명

### 3. 강화 전등사 대응전 주변 승방 건립

#### 가. 제안사항

인천 강화군 소재 보물 「강화 전등사 대응전」 주변에 승방을 건립하고자 “국가지정문화재 현상변경 등 허가” 신청한 사항을 부의하오니 심의하여 주시기 바랍니다.

#### 나. 제안사유

- 문화재 주변에 승방을 건립하는 사항이 문화재 및 문화재 주변 경관에 미치는 영향을 심의 받고자 하는 사항임.
  - 국가지정문화재 보호구역 내임.

#### 다. 주요내용

- (1) 신청인 : 대한불교조계종 전등사
- (2) 대상문화재 : 강화 전등사 대응전
  - 소재지 : 인천 강화군 길상면 온수리 635번지
  - 지정일 : 1963. 01. 21.
- (3) 신청내용
  - 사업위치 : 인천 강화군 길상면 온수리 635번지
    - 문화재와 이격거리 : 보호구역 내
  - 사업내용 : 승방 건립
    - 건축면적 : 108.72㎡(연면적 262.64㎡)
    - 건축구조 : 한식목구조
    - 건축양식 : 정면 6칸, 측면 2칸, 민도리양식, 홑처마, 팔작 및 맞배지붕
    - 높이 : 정면 및 우측 6.186m, 배면 및 좌측 9.935m
    - 층수 : 지하 1층, 지상 1층



#### 라. 지방자치단체(강화군) 의견

- 전등사는 많은 내,외국인이 찾는 전통사찰로써 사적 제130호 삼랑성 내에 위치하고 있으며 경내 보물 강화 전등사 대웅전 등이 위치하고 있음.
- 현재 전등사를 찾는 많은 승려들의 수행공간이 부족하여 승방을 신축하고자 하는 사업으로 문화재에 미치는 영향이 적을 것으로 판단됨.

#### 마. 검토의견

- 본 건은 전등사 대웅전이 있는 사역의 동쪽에 승방을 신축하고자 신청한 사항으로 신청부지는 경사진 임야지에 석축으로 부지가 조성되어 있고, 주변에는 근래에 신축된 2층의 건물(1층 공양간, 2층 템플스테이)이 자리잡고 있는 상황임.
- 신청건물은 중심사역에서 약간 벗어난 측면에 해당되어 잘 보이지 않으나, 삼랑성 동문에서 진입하면서 수목 사이로 일부 보이는 2층 건물인 점을 감안하여 위원회의 논의가 필요함.

#### 바. 의결사항

- 원안가결
- 의결정족사항
  - 출석 9명 / 원안가결 9명

## 4. 파주 공효공 박중손묘 장명등 주변 물류창고 건립

### 가. 제안사항

경기 파주시 소재 보물 「파주 공효공 박중손묘 장명등」 주변에 물류창고를 건립하고자 “국가지정문화재현상변경 등 허가” 신청한 사항을 부의하오니 심의하여 주시기 바랍니다.

### 나. 제안사유

- 문화재 주변에 물류창고를 건립하는 사항이 문화재 및 문화재 주변 경관에 미치는 영향을 심의 받고자 하는 사항임.
  - 현상변경허용기준 제4구역(국토의 이용 및 계획에 관한 법률에 의거)에 위치하나, 공통사항 3m이상의 옹벽 설치에 해당함.

### 다. 주요내용

- (1) 신청인 : ○ ○ ○
- (2) 대상문화재 : 파주 공효공 박중손묘 장명등
  - 소재지 : 경기 파주시 탄현면 오금2리 산19
  - 지정일 : 2001. 09. 21.
- (3) 신청내용
  - 사업위치 : 경기 파주시 탄현면 오금리 70번지
    - 문화재와 이격거리 : 보호구역에서 350m 이격
  - 사업내용 : 물류창고 건립
    - 부지면적 : 13,977㎡
    - 건축면적(연면적) : 4,960㎡(9,920㎡)
    - 건축구조 : 철근콘크리트조, 치장벽돌 쌓기
    - 층수 및 높이 : 지하 1층, 지상 1층 / 24.5m

#### 라. 지방자치단체(파주시) 의견

- 문화재 현상변경 허용기준안 4구역(파주시 도시계획조례에 의거 처리)에 위치하나, 옹벽 구조물이 3m 이상 설치되는 사업으로 기준안의 공통사항을 초과하여 신청하는 건임.

#### 마. 검토의견

- 본 건은 장명등 보호구역으로부터 약 350m 이격된 부지에 물류창고를 건립하고자 신청한 사항으로 신청부지는 묘지의 남서쪽에 해당되며 신청부지는 경사진 임야지로 수목이 식재되어 있는 상황임.
- 신청부지는 묘역으로 들어가는 입구에서 보이는 지역이며, 신청건물의 규모가 80m×62m에 달하고 있어 신청건물이 신축될 경우 문화재 주변 경관을 저해할 것으로 사료됨.

#### 바. 의결사항

- 부결
  - 역사문화경관을 저해할 우려가 있음.
- 의결정족사항
  - 출석 9명 / 부결 9명

## 5. 안양 중초사지 당간지주 주변 주택재개발 사업(허가사항 변경)

### 가. 제안사항

경기 안양시 소재 보물 「안양 중초사지 당간지주」 주변에 주택재개발 사업을 추진하고자 “국가지정문화재현상변경 등 허가사항 변경허가” 신청한 사항을 부의하오니 심의하여 주시기 바랍니다.

### 나. 제안사유

- 문화재 주변에 주택재개발사업(공동주택 건립 등)을 추진하는 사항이 문화재 및 문화재 주변 경관에 미치는 영향을 심의 받고자 하는 사항임.
  - 현상변경 허용기준 제2구역과 3구역(4층 이하), 4구역에 해당됨.
- ※ ‘10년도 문화재위원회 제9차 건축문화재분과 심의결과(‘10.08.19) : 조건부 가결
  - 실시설계시 문화재청의 검토를 받아 시행토록 함.

### 다. 주요내용

- (1) 신청인 : ○ ○ ○
- (2) 대상문화재 : 안양 중초사지 당간지주
  - 소재지 : 경기 안양시 만안구 석수동 212-1번지
  - 지정일 : 1963. 01. 21.
- (3) 신청내용
  - 사업위치 : 경기 안양시 만안구 안양동 18-1번지 일원
    - 문화재와 이격거리 : 보호구역에서 85m 이격
  - 사업내용 : 주택재개발 사업
    - 부지면적 : 37,214m<sup>2</sup>
    - 용적율 : 199.2%, 건폐율 : 18.8%, 세대수 : 977세대
    - 건축면적 : 10,916m<sup>2</sup>
    - 연면적 : 151,599m<sup>2</sup>

구 분	당초			변경			비 고
	아파트	주상복합	합계	아파트	주상복합	합계	
사업면적	30,640	17,620	48,260				
대지면적	25,935	11,281	37,217	25,937	11,276	37,214	
건축면적	5,002	5,913	10,916	5,002	5,913	10,916	
연 면 적	지상	54,653	41,724	96,377	58,387	36,965	95,353
	지하	36,538	30,017	66,555	34,742	21,503	56,245
	계	91,191	71,741	162,933	93,130	58,469	151,599
세대수	585	224	809	672	305	977	
층 수	지하 4층, 지상 26층	지하 4층, 지상 15~29층		지하 4층, 지상 27층	지하 4층, 지상 31층		

#### 라. 지방자치단체(안양시) 의견

- 재개발에 따른 기 현상변경 허가사항 변경허가로 세대수가 늘어나며 층수가 높아지는 관계로 주변의 문화재와 환경을 고려한 심의가 필요함.

#### 마. 검토의견

- 본 건은 중초사지 주변에 주택재개발(공동주택건설)사업을 추진하고자 신청하여 기 허가된 사항으로 금번에 계획안을 변경하여 재신청한 사안임.
- 금번에는 세대수가 증가하면서 연면적은 감소하고 있으나 당간지주 전면에 들어서는 건물의 층수가 증가되고 있어 신청건물이 들어설 경우 당초 계획안보다 문화재 주변 경관을 저해할 것으로 사료됨.
- ※ 중초사지 당간지주는 유유산업 부지 내에 위치하고 있었으나 최근에 안양시에서 유유산업을 매입하고 발굴조사하여 건물지들이 출토된 상황임.

#### 바. 의결사항

- 부결
  - 기허가보다 층수가 높아질 경우 문화재 주변 경관을 저해할 우려가 있음.

○ 의결정족사항

- 출석 9명 / 부결 9명

## 6. 여주 신록사 조사당 주변 액화석유가스 판매시설 건립

### 가. 제안사항

경기 여주군 소재 보물 「여주 신록사 조사당」 주변에 액화석유가스 판매시설을 건립하고자 “국가지정문화재 현상변경 등 허가” 신청한 사항을 부의하오니 심의하여 주시기 바랍니다.

### 나. 제안사유

- 문화재 주변에 액화석유가스 판매시설을 건립하는 사항이 문화재 및 문화재 주변 경관에 미치는 영향을 심의 받고자 하는 사항임.
  - 현상변경 허용기준 제2구역 “국토의 계획 및 이용에 관한 법률 등 관련 법령에 따라 처리”이나, 공통사항 “위험물 저장 및 처리시설”에 해당됨.

### 다. 주요내용

- (1) 신청인 : ○○○
- (2) 대상문화재 : 여주 신록사 조사당
  - 소재지 : 경기 여주군 여주읍 천송리 282번지
  - 지정일 : 1963. 01. 21.
- (3) 신청내용
  - 사업위치 : 경기 여주군 여주읍 천송리 316-1
    - 문화재와 이격거리 : 보호구역에서 480m 이격
  - 사업내용 : 액화석유가스 판매시설(용기보관실, 사무실 신축)
    - 대지면적 : 246m<sup>2</sup>
    - 건축면적 : 31.35m<sup>2</sup>(주차장 46.65m<sup>2</sup> 별도)
    - 건축구조 : 조립식 판넬
    - 층수 및 높이 : 지상 1층, 3.75m

#### 라. 지방자치단체(여주군) 의견

- 상기 신청지는 여주 신록사 조사당 보호구역 외곽경계로부터 약 480m 이격된 지점으로 신록사 배면에 위치하고 있어, 2009. 12. 7일자 고시된 보물 여주 신록사 조사당 주변 현상변경허용기준에 의하면 제2구역으로, 국토의 계획 및 이용에 관한 법률, 건축법 등 관련 법령에 따라 처리토록 되어 있으나, 동 기준의 공통사항에 위험물 저장 및 처리시설은 개별심의토록하여 문화재 위원회 심의를 상정함.

#### 마. 검토의견

- 본 건은 여주신록사 보호구역에서 약 480m 이격된 부지에 액화석유가스 판매시설을 신축하고자 신청한 사항으로 신청부지는 사찰에서 멀고 산에 가려져 보이지 않으나, 위험물 저장시설임을 감안하여 위원회의 논의가 필요함.

#### 바. 의결사항

- 원안가결
- 의결정족사항
  - 출석 9명 / 원안가결 9명



## 7. 나주 동점문 밖 석당간 주변 근린생활시설 건립

### 가. 제안사항

전남 나주시 소재 보물 「나주 동점문 밖 석당간」 주변에 근린생활시설(소매점 및 주택)을 건립하고자 “국가지정문화재현상변경 등 허가” 신청한 사항을 부의하오니 심의하여 주시기 바랍니다.

### 나. 제안사유

- 문화재 주변에 근린생활시설을 건립하는 사항이 문화재 및 문화재 주변 경관에 미치는 영향을 심의 받고자 하는 사항임.
- 현상변경 허용기준 제1구역 “원지형 보존”에 해당됨.

### 다. 주요내용

- (1) 신청인 : ○ ○ ○
- (2) 대상문화재 : 나주 동점문 밖 석당간
  - 소재지 : 전남 나주시 성북동 229-9
  - 지정일 : 1963. 01. 21.
- (3) 신청내용
  - 사업위치 : 전남 나주시 삼도동 1385번지 12호
    - 문화재와 이격거리 : 보호구역에서 8m 이격
  - 사업내용 : 근린생활시설(소매점 및 주택) 건립
    - 대지면적 : 732㎡
    - 건축면적(연면적) : 145.8㎡(291.6㎡)
    - 건축구조 : 일반철골조, 벽체판넬 및 적벽돌치장쌓기
    - 층수 및 높이 : 지상 2층, 9.235m

#### 라. 지방자치단체(나주시) 의견

- 예정부지는 문화재보호구역과 허용기준 1구역에 해당되며, 보호구역 내에는 건축행위 없이 보존하고 1구역에 건축이 계획되어 있음. 예정부지와 문화재 사이에 기존 소매점 건물이 위치하고 있어 문화재 보존에 큰 피해를 주지는 않을 것으로 판단됨.

#### 마. 검토의견

- 본 건은 동점문 밖 석당간 보호구역으로부터 약 8m 이격된 부지에 지상 2층의 근린생활시설을 신축하고자 신청한 사항임.
- 신청부지는 문화재와의 사이에 있는 기존 건물에 가려져 잘 보이지 않으나 문화재와 가까운 거리에 2층 건물이 들어서는 것은 문화재 주변 경관에 영향을 미칠 우려가 있으므로 위원회의 논의가 필요함.

#### 바. 의결사항

- 부결
  - 문화재 주변 경관을 저해할 우려가 있음.
- 의결정족사항
  - 출석 9명 / 부결 9명

## 8. 나주 철천리 석조여래입상 주변 도로확포장

### 가. 제안사항

전남 나주시 소재 보물 「나주 철천리 석조여래입상」 주변에 도로확포장 공사를 하고자 “국가지정문화재현상변경 등 허가” 신청한 사항을 부의하오니 심의하여 주시기 바랍니다.

### 나. 제안사유

- 문화재 주변에 도로 확장 및 포장하는 공사가 문화재 및 문화재 주변 경관에 미치는 영향을 심의 받고자 하는 사항임.
  - 현상변경 허용기준 제1구역 “원지형 보존”에 해당됨.

### 다. 주요내용

- (1) 신청인 : 전라남도지사
- (2) 대상문화재 : 나주 철천리 석조여래입상
  - 소재지 : 전남 나주시 봉황면 철천리 산124-11번지
  - 지정일 : 1968. 06. 10.
- (3) 신청내용
  - 사업위치 : 전남 나주시 봉황면 운곡리 1037번지
    - 문화재와 이격거리 : 보호구역에서 400m 이격
  - 사업내용 : 도로 확포장
    - 사업명 : 세지~송현간 국가지원지방도 확·포장 공사
    - 위치 : 나주시 세지면 오봉리 ~ 봉황면 죽석리(국지도 55호선)
    - 사업량 : 길이 = 6.8km(교량 3개소), 폭 = 11.5m

라. 지방자치단체(나주시) 의견

- 도로 확포장으로 인한 문화재경관보존 훼손은 없을 것으로 판단됨.

마. 검토의견

- 신청부지는 철천리 마애칠불상 및 석조여래입상에서 약 400m 이격되어 잘 보이지 않으나, 기존 도로를 확포장하는 사업이므로 위원회의 논의가 필요함.

바. 의결사항

- 원안가결
- 의결정족사항
  - 출석 9명 / 원안가결 9명

## 9. 곡성 가곡리 오층석탑 주변 단독주택 건립

### 가. 제안사항

전남 곡성군 소재 보물 「곡성 가곡리 오층석탑」 주변에 단독주택을 건립하고자 “국가지정문화재 현상변경 등 허가” 신청한 사항을 부의하오니 심의하여 주시기 바랍니다.

### 나. 제안사유

- 문화재 주변에 단독주택을 건립하는 행위가 문화재 주변 경관에 미치는 영향을 심의 받고자 하는 사항임.
  - 현상변경 허용기준 제2구역 “기존 범위내 개·보수 가능”에 해당됨.

### 다. 주요내용

- (1) 신청인 : ○○○○
- (2) 대상문화재 : 곡성 가곡리 오층석탑
  - 소재지 : 전남 곡성군 오산면 가곡리 2번지
  - 지정일 : 2001. 09. 21.
- (3) 신청내용
  - 사업위치 : 전남 곡성군 오산면 가곡리 198번지
    - 문화재와 이격거리 : 보호구역에서 55m 이격
  - 사업내용 : 단독주택 건립
    - 대지면적 : 301㎡
    - 건축면적(연면적) : 91.92㎡
    - 건축구조 : 한식목구조
    - 층수 및 높이 : 지상1층 / 6.95m

**라. 지방자치단체(곡성군) 의견**

- 사업부지가 당해 문화재로부터 약 70여m 거리에 위치 현상변경허용기준 2구역 단독주택 1동(1층/91.92㎡) 신축.

**마. 검토의견**

- 본 건은 곡성 가곡리 오층석탑 보호구역으로부터 약 55m 이격된 부지에 지상 1층의 단독주택을 신축하고자 신청한 사항으로 신청부지는 농지로 사용되고 있는 상황임.
- 신청부지는 석탑보다 지대가 낮은 지역이기는 하나, 석탑의 전면에 해당되는 위치이므로 문화재 주변 경관에 영향을 미칠 것으로 사료됨.

**바. 의결사항**

- 부결
  - 신청건물이 사역 전면에 위치하여 문화재 주변 경관을 저해할 우려가 있음.
- 의결정족사항
  - 출석 9명 / 부결 9명

## 10. 상주 증촌리 석조여래입상 주변 근생 및 주택 신축(2차)

### 가. 제안사항

경북 상주시 소재 보물 「상주 증촌리 석조여래입상」 주변에 근생 및 주택을 신축하고자 “국가지정문화재 현상변경 등 허가” 신청한 사항을 부의하오니 심의하여 주시기 바랍니다.

### 나. 제안사유

- 문화재 주변에 근생 및 주택을 신축하는 사항이 문화재 및 문화재 주변 경관에 미치는 영향을 심의 받고자 하는 사항임.
  - 현상변경 허용기준 제2구역 “경사지붕 최고높이 7.5m(1층) 이하”에 해당됨.
- ※ 도지정 기념물 「전고령가야왕릉」에 따른 허용기준 제2구역 “최고높이 5m이하, 경사지붕”에 해당됨.
- ※ ‘13년도 문화재위원회 제4차 건축문화재분과 심의결과(2013.04.18.) : 보류
  - 지방문화재위원회(경상북도) 의견을 받아 재심의토록 함

### 다. 주요내용

- (1) 신청인 : ○○○
- (2) 대상문화재 : 상주 증촌리 석조여래입상
  - 소재지 : 경북 상주시 함창읍 증촌2길 10-13
  - 지정일 : 1963. 01. 21.
- (3) 신청내용
  - 사업위치 : 경북 상주시 함창읍 증촌리 42-1
    - 문화재와 이격거리 : 보호구역에서 489m 이격
  - 사업내용 : 근린생활시설 및 주택 신축
    - 대지면적 : 342.0㎡
    - 건축면적(연면적) : 188.9㎡(300.07㎡)

- 건축구조 : 철골조, 샌드위치 패널
- 층수 및 최고높이 : 지상 2층, 높이 7.45m

**라. 경상북도 문화재위원회(건축분과 제3차, 2013.05.03) 의견**

- 신청규모와 형태대로 시행할 경우 문화재 보존·관리 및 역사문화환경에 영향을 미칠 우려가 있음.

**마. 의결사항**

- 부결
  - 신청부지에 건물이 들어설 경우 문화재 주변 경관을 저해할 우려가 있음.
- 의결정족사항
  - 출석 9명 / 부결 9명



## 11. 안동 예안이씨 충효당 주변 단독주택 신축(최○○, 2차)

### 가. 제안사항

경북 안동시 소재 보물 「안동 예안이씨 충효당」 주변에 단독주택을 신축하고자 “국가지정문화재 현상변경 등 허가” 신청한 사항을 부의하오니 심의하여 주시기 바랍니다.

### 나. 제안사유

- 문화재 주변에 단독주택을 신축하는 사항이 문화재 및 문화재 주변 경관에 미치는 영향을 심의 받고자 하는 사항임.
  - 현상변경 허용기준 제1구역 “원지형 보존”에 해당됨.
- ※ ‘13년도 문화재위원회 제4차 건축문화재분과 심의결과(2013.04.18.) : 보류
  - 현지조사 후 재심의

### 다. 주요내용

- (1) 신청인 : 최○○
- (2) 대상문화재 : 안동 예안이씨 충효당
  - 소재지 : 경북 안동시 풍산읍 우령길 73
  - 지정일 : 1971. 08. 30.
- (3) 신청내용
  - 사업위치 : 경북 안동시 풍산읍 하리리 129-3
    - 문화재와 이격거리 : 보호구역에서 200m 이격
  - 사업내용 : 단독주택 신축
    - 대지면적 : 298.0㎡
    - 건축면적(연면적) : 96.46㎡(86.19㎡)
    - 건축구조 : 철근콘크리트조 (적벽돌 치장)
    - 층수 및 최고높이 : 지상 1층, 높이 6.1m

**라. 현지조사의견('13.05.02)**

- 신청건물이 단독주택이기는 하나 신청부지가 충효당 전면의 전답이고 직접 보이는 위치이므로 신청건물이 들어설 경우 문화재 주변 경관에 영향을 미칠 것으로 사료됨.

**마. 의결사항**

- 부결
  - 신청건물이 들어설 경우 문화재 주변 경관을 저해할 우려가 있음.
- 의결정족사항
  - 출석 9명 / 부결 9명

## 12. 안동 예안이씨 충효당 주변 단독주택 증축(이○○, 2차)

### 가. 제안사항

경북 안동시 소재 보물 「안동 예안이씨 충효당」 주변에 단독주택을 증축하고자 “국가지정문화재 현상변경 등 허가” 신청한 사항을 부의하오니 심의하여 주시기 바랍니다.

### 나. 제안사유

- 문화재 주변에 단독주택을 증축하는 사항이 문화재 및 문화재 주변 경관에 미치는 영향을 심의 받고자 하는 사항임.
  - 현상변경 허용기준 제1구역 “원지형 보존”에 해당됨.
- ※ ‘13년도 문화재위원회 제4차 건축문화재분과 심의결과(2013.04.18.) : 보류
  - 현지조사 후 재심의

### 다. 주요내용

- (1) 신청인 : 이○○
- (2) 대상문화재 : 안동 예안이씨 충효당
  - 소재지 : 경북 안동시 풍산읍 우령길 73
  - 지정일 : 1971. 08. 30.
- (3) 신청내용
  - 사업위치 : 경북 안동시 풍산읍 하리리 55
    - 문화재와 이격거리 : 보호구역에서 470m 이격
  - 사업내용 : 단독주택 증축 (별동)
    - 대지면적 : 1,334.85㎡
    - 건축면적/연면적 : 149.31㎡(+84.31㎡) / 141.41㎡(+76.41㎡)
    - 건축구조 : 철근콘크리트조 (치장벽돌쌓기)
    - 층수 및 최고높이 : 지상 1층, 높이 5.55m

#### 라. 현지조사의견('13.05.02)

- 신청건물은 충효당에서 거리가 멀고 보이지 않으므로 충효당 주변 경관에 미치는 영향은 크지 않을 것으로 판단됨.
- 또한, 신청부지 인근에 있는 도지정 문화재(하리동 삼층석탑)와의 관계를 볼 때, 신청건물은 기존의 노후된 농가주택 일부를 철거하고 증축하는 사항이므로 삼층석탑의 경관에 미치는 영향도 크지 않다고 판단됨.
- 다만, 신청부지가 석탑과 전면에 해당되는 위치이므로 터파기시 관계전문가 입회하에 시행하는 것이 바람직할 것으로 사료됨.
- ※ 하리동 삼층석탑 주변의 현상변경 행위는 충효당에 미치는 영향이 미미하므로 도지정문화재에 미치는 영향을 검토하는 방향으로 허용기준을 조정하는 것이 바람직할 것으로 판단됨.

#### 마. 의결사항

- 조건부가결
  - 신청부지가 석탑 전면에 위치하므로 터파기시 관계 전문가 입회하에 시행토록 함.
- 의결정족사항
  - 출석 9명 / 조건부가결 9명

### 13. 군위 대율리 석조여래입상 주변 단독주택 신축

#### 가. 제안사항

경북 군위군 소재 보물 「군위 대율리 석조여래입상」 주변에 단독주택을 신축하고자 “국가지정문화재 현상변경 등 허가” 신청한 사항을 부의하오니 심의하여 주시기 바랍니다.

#### 나. 제안사유

- 문화재 주변에 단독주택을 신축하는 사항이 문화재 및 문화재 주변에 미치는 영향을 심의 받고자 하는 사항임.
  - 현상변경 허용기준 제1구역 “원지형 보존”에 해당됨.

#### 다. 주요내용

- (1) 신청인 : ○○○
- (2) 대상문화재 : 군위 대율리 석조여래입상
  - 소재지 : 경북 군위군 부계면 한밤8길 21-1, 대율사
  - 지정일 : 1989. 04. 10.
- (3) 신청내용
  - 사업위치 : 경북 군위군 부계면 대율리 853
    - 문화재와 이격거리 : 보호구역에서 250m 이격
  - 사업내용 : 단독주택 신축
    - 대지면적 : 787.0㎡
    - 건축면적(연면적) : 96.24㎡(96.24㎡)
    - 건물구조 : 한식목구조
    - 층수 및 최고높이 : 1층, 6.34m

#### 라. 지방자치단체(군위군) 의견

- 기존 건축물이 화재로 소실되어 나대지로 방치되어 문화재주변 경관에 저해가 많으며, 금번 한식 목조 전통양식으로 단독주택을 신축함은 문화재 주변 경관 향상에 좋을 것으로 판단됨.

#### 마. 경상북도 문화재위원회 의견('13.05.03)

- 현상변경허가 신청대상지는 도지정문화재와 너무 근접하여 있고, 건물 규모가 커서 신청 설계도서대로 시행할 경우 도지정문화재의 경관을 저해할 우려가 있음.

#### 바. 검토의견

- 본 건은 군위 대율리 석조여래입상 보호구역에서 약 250m 이격된 부지에 단독주택을 신축하고자 신청한 사항으로 거리가 멀고 잘 보이지 않는 위치이므로 석조여래입상 주변 경관에 미치는 영향은 크지 않을 것으로 판단됨.
- 다만, 신청부지 인근에 위치한 도지정 문화재(군위 대율리 대청, 상매댁)와 약 20m~30m 거리에 위치하고 있는 점을 고려하여 도 문화재위원회 심의 결과에 따라 처리하는 것이 바람직할 것으로 사료됨.

#### 사. 의결사항

- 부결
  - 도지정문화재 경관을 저해할 우려가 있음.
- 의결정족사항
  - 출석 9명 / 부결 9명

## 14. 공주 갑사 철당간 주변 화장실 설치

### 가. 제안사항

충남 공주시 소재 보물 「공주 갑사 철당간」 주변에 화장실을 설치하고자 “국가지정문화재 현상변경 등 허가” 신청한 사항을 부의하오니 심의하여 주시기 바랍니다.

### 나. 제안사유

- 문화재 주변에 화장실을 설치하는 사항이 문화재 및 문화재 주변 경관에 미치는 영향을 심의 받고자 하는 사항임.
  - 현상변경 허용기준 제1구역 “원지형 보존”에 해당됨.

### 다. 주요내용

- (1) 신청인 : 공주시장
- (2) 대상문화재 : 공주 갑사 철당간
  - 소재지 : 충남 공주시 계룡면 중장리 58
  - 지정일 : 1963. 01. 21.
- (3) 신청내용
  - 사업위치 : 충남 공주시 계룡면 중장리 42-6
    - 문화재와 이격거리 : 보호구역에서 332m 이격
  - 사업내용 : 내원암 주변 첩단간이 화장실 설치
    - 건축면적(연면적) : 16.80㎡(16.80㎡)
    - 건축구조 : 한옥 조립식 화장실
    - 층수 및 최고높이 : 지상 1층, 3.35m
    - 기타공사 : 정화조(5.0㎡/일)

**라. 지방자치단체(공주시) 의견**

- 계룡산국립공원 등산객, 갑사 및 충청남도 유형문화재 제211호 갑사내원암을 내방하는 관람객이 화장실이 없어 민원을 초래하고 있으므로 화장실을 신축하고자 하는 것이며 문화재 역사문화환경보존에도 저해되지 않는다고 판단됨.

**마. 검토의견**

- 신청부지는 갑사 대응전이 있는 중심영역에서 약 130m 이격된 내원암 지역으로 화장실 설치위치는 암자보다 지형이 낮은 위치임.
- 신청건물은 관람객들을 위한 편의시설인 간이화장실이고 중심사역에서 보이지 않으나, 원지형보존지역에서의 시설물 설치로 위원회의 논의가 필요함.

**비. 의결사항**

- 원안가결
- 의결정족사항
  - 출석 9명 / 원안가결 9명



## 15. 부안 내소사 대응보전 주변 고방 신축 및 주변정비

### 가. 제안사항

전북 부안군 소재 보물 「부안 내소사 대응보전」 주변에 고방 신축 및 주변을 정비하고자 “국가지정문화재 현상변경 등 허가” 신청한 사항을 부의하오니 심의하여 주시기 바랍니다.

### 나. 제안사유

- 문화재 주변에 고방 신축 및 주변정비하는 사항이 문화재 및 문화재 주변 경관에 미치는 영향을 심의 받고자 하는 사항임.
- 가 .

### 다. 주요내용

- (1) 신청인 : 내소사 주지 진학
- (2) 대상문화재 : 부안 내소사 대응보전
  - 소재지 : 전북 부안군 진서면 내소사로 243, 내소사
  - 지정일 : 1963. 01. 21.
- (3) 신청내용
  - 사업위치 : 전북 부안군 진서면 석포리 266-1
    - 문화재와 이격거리 : 문화재에서 50m 이격
  - 사업내용 : 내소사 고방 신축 및 기존 화장실 내부변경, 담장 설치
    - 건축면적(연면적) : 40.5m<sup>2</sup>(40.5m<sup>2</sup>), 정면 4칸, 측면 2칸(ㄱ자)
    - 건축구조 : 한식목구조
    - 층수 및 최고높이 : 지상 1층, 4.65m
    - 기존건물 내부변경 : 화장실(40.32m<sup>2</sup>) 내부 철거 후 마루 및 널문 등 설치
    - 기타공사 : 토석담 및 일각문 설치

#### 라. 지방자치단체(부안군) 의견

- 기존 건축물에 대해서 내부변경사항이며 또한 고방은 설치는 변경 화장실 뒷편에 신축하고자 하는 사항으로 문화재에 미칠 영향은 적을 것으로 판단 되어짐.

#### 마. 검토의견

- 신청건물은 내소사 사천왕문 우측에 있는 기존 화장실로 노후되어 정비가 필요한 상황임.
- 기존 화장실을 개·보수하면서 일부를 증축하여 창고로 사용하는 사항이며, 사역의 우측으로 치우친 위치이나, 지정구역에서의 증축사항으로 위원회의 논의가 필요함.

#### 바. 의결사항

- 원안가결
- 의결정족사항
  - 출석 9명 / 원안가결 9명

## 16. 영주 신암리 마애여래삼존상 주변 개간사업

### 가. 제안사항

경북 영주시 소재 보물 「영주 신암리 마애여래삼존상」 주변을 개간하고자 “국가지정문화재 현상변경 등 허가” 신청한 사항을 부의하오니 심의하여 주시기 바랍니다.

### 나. 제안사유

- 문화재 주변을 개간하고자 하는 사항이 문화재 주변 경관에 미치는 영향을 심의 받고자 하는 사항임.
  - 현상변경 허용기준 공통사항 “경사지를 성·절토하거나 평지를 성토하여 높이 3m이상의 법면, 석축, 옹벽이 발생하는 경우는 개별심의”에 해당됨.

### 다. 주요내용

- (1) 신청인 : (주)부림농산
- (2) 대상문화재 : 영주 신암리 마애여래삼존상
  - 소재지 : 경북 영주시 이산면 신암리 1439-30, 산106
  - 지정일 : 1980. 09. 16.
- (3) 신청내용
  - 사업위치 : 경북 영주시 이산면 신암리 산 100
    - 문화재와 이격거리 : 보호구역에서 470m 이격
  - 사업내용 : 개간사업
    - 사업목적 : 경사가 완만한 임야를 전(田)으로 개간코자 함
    - 신청면적(지적면적) : 22,240㎡ (26,579㎡)
    - 부지면적/복구면적 : 17,840㎡ / 4,400㎡
    - 토목공사 : 절토 21,031㎡, 성토 21,084㎡, 터파기 159㎡, 되메우기 96㎡  
콘크리트 수로관 0.4X0.4X950m, 집수정 12EA, 측구 376m

라. 지방자치단체(영주시) 의견

- 없음

마. 검토의견

- 신청부지는 삼존상으로부터 약 470m 이격된 위치로 삼존상 배면의 산에 가려 보이지 않으나, 농지조성을 위한 개간사업으로 토지의 형질을 변경하는 사항이므로 위원회의 논의가 필요함.

바. 의결사항

- 보류
  - 유물분포 가능성이 있으므로 지표조사를 선행 후 그 결과에 따라 재심의.
- 의결정족사항
  - 출석 9명 / 보류 9명

## 17. 홍성 고산사 대응전 주변 요사채 개축

### 가. 제안사항

충남 홍성군 소재 보물 「홍성 고산사 대응전」 주변에 요사채를 개축하고자 “국가지정문화재 현상변경 등 허가” 신청한 사항을 부의하오니 심의하여 주시기 바랍니다.

### 나. 제안사유

- 문화재 주변에 요사채를 개축하는 행위가 문화재 주변 경관에 미치는 영향을 심의 받고자 하는 사항임.
- 가 .

### 다. 주요내용

- (1) 신청인 : 홍성군수
  - (2) 대상문화재 : 홍성 고산사 대응전
    - 소재지 : 충남 홍성군 결성면 만해로127, 무량리
    - 지정일 : 1963. 09. 02.
  - (3) 신청내용
    - 사업위치 : 충남 홍성군 결성면 무량리 492
      - 문화재와 이격거리 : 문화재에서 18m 이격
    - 사업내용 : 요사채 개축 및 기단보수
      - 건축면적(연면적) : 56.38㎡(56.38㎡), 정면 6칸, 측면 2칸
      - 건축구조 : 한식목구조, 납도리 5량, 팔작 맞배 혼용지붕
      - 층수 및 최고높이 : 지상 1층, 최고높이 4.7m
- ※ 기존 건축면적 : 42.56㎡, 정면 5칸, 측면 2칸

라. 지방자치단체(홍성군) 의견

- 적합함.

마. 검토의견

- 신청건물은 고산사 대응전에서 남쪽으로 약18m 이격된 요사채로 건물이 노후되어 보수가 필요한 상황임.
- 기존 부재를 최대한 재사용하는 방향으로 계획되었으나, 사용상 편의를 위하여 관계전문가 자문을 받아 일부 증축하는 사항이 있으므로 위원회의 논의가 필요함.

바. 의결사항

- 원안가결
- 의결정족사항
  - 출석 9명 / 원안가결 9명

## 18. 예천 용문사 대장전 주변 석축 및 배수로 정비

### 가. 제안사항

경북 예천군 소재 보물 「예천 용문사 대장전」 주변에 석축 및 배수로를 정비하고자 “국가지정문화재 현상변경 등 허가” 신청한 사항을 부의하오니 심의하여 주시기 바랍니다.

### 나. 제안사유

- 문화재 주변에 석축 및 배수로를 정비하는 행위가 문화재 주변 경관에 미치는 영향을 심의 받고자 하는 사항임.
- 가 .

### 다. 주요내용

- (1) 신청인 : 대한불교조계종 용문사
- (2) 대상문화재 : 예천 용문사 대장전
  - 소재지 : 경북 예천군 용문면 용문사길 285-30, 용문사
  - 지정일 : 1963. 01. 21.
- (3) 신청내용
  - 사업위치 : 경북 예천군 용문면 내지리 391
    - 문화재와 이격거리 : 보호구역 내
  - 사업내용 : 석축 및 배수로 정비
    - 자연석 석축쌓기 : 총길이 140m, 높이 0~3.15m, 일부구간 2단
    - 진입로 정비 : 길이 50m, 너비 6m
    - 자연석 배수로 보수 : 길이 68m, 600×400mm
    - 기타 석축 후면 부지 성토 및 터고르기

**라. 지방자치단체(예천군) 의견**

- 보호구역 안에 위치하므로 문화재위원회에 심의하는 것이 타당할 것으로 판단됨.

**마. 검토의견**

- 신청부지는 회전문 전면 지역으로 배수로는 노후되어 정비가 필요한 것으로 판단됨.
- 다만, 석축설치는 기존 지형의 변화가 큰 점을 고려하여 위원회의 논의가 필요할 것으로 사료됨.

**바. 의결사항**

- 보류
  - 현지조사 후 재심의토록 함.
- 의결정족사항
  - 출석 9명 / 보류 9명



## 19. 구미 해평리 석조여래좌상 주변 보천사 진입로 석축 설치

### 가. 제안사항

경북 구미시 소재 보물 「구미 해평리 석조여래좌상」 주변에 보천사 진입로 석축을 설치하고자 “국가지정문화재 현상변경 등 허가” 신청한 사항을 부의하오니 심의하여 주시기 바랍니다.

### 나. 제안사유

- 문화재 주변에 진입로 석축을 설치하는 행위가 문화재 주변 경관에 미치는 영향을 심의 받고자 하는 사항임.
  - 현상변경 허용기준 제1구역 “원지형 보존”에 해당됨.

### 다. 주요내용

- (1) 신청인 : 보천사
- (2) 대상문화재 : 구미 해평리 석조여래좌상
  - 소재지 : 경북 구미시 해평면 해평4길 86, 보천사
  - 지정일 : 1968. 12. 19.
- (3) 신청내용
  - 사업위치 : 경북 구미시 해평면 해평리 524-5
    - 문화재와 이격거리 : 보호구역에서 43m
  - 사업내용 : 진입로 2단 석축 설치
    - 자연석 석축설치 : 총길이 45.5m, 단별 최고높이 2.5m
    - 배수로 설치 : 총길이 25m, 폭 200mm, 깊이 50~200mm
    - 기타 공사 : 기존 주차장 및 마당 콘크리트 포장 등 철거

#### 라. 지방자치단체(구미시) 의견

- 위 사업은 「구미 해평리 석조여래좌상」 으로부터 약 43m 이격해 있는 사찰 진입로 입구의 석축 전면(前面)에 2단의 자연석 석축을 세우고자 하는 것으로,
- 현상변경 허용기준안 제1구역에 해당되며, 문화재가 안치되어 있는 대응전은 사업 위치 배면에 있는 다도실에 의해 조망되지 않는 위치에 있어 문화재 경관에 미치는 영향을 최소화 하고자 하므로,
- 문화재 보존에 지장이 없는 범위 내에서 정비 사업을 검토하는 것이 타당하다고 사료됨.

#### 마. 검토의견

- 신청위치는 해평리 석조여래좌상이 있는 보천사의 주차장 지역으로 기존 석축은 견치석으로 되어 있어 미관을 저해하고 이완된 부분이 있어 정비가 필요한 상황임.
- 석축 상부의 기존 건축물로 인하여 석축을 철거하지 않고 덧대어 보충하는 사항으로 정비차원에서는 필요하나 위원회의 논의가 필요함.

#### 바. 의결사항

- 조건부가결
  - 관계전문가의 자문을 받아 구조적으로 안전하도록 석축을 축조토록 함.
- 의결정족사항
  - 출석 9명 / 조건부가결 9명

## 20. 성주 법수사지 삼층석탑 주변 가야국역사신화공원 조성

### 가. 제안사항

경북 성주군 소재 보물 「성주 법수사지 삼층석탑」 주변에 가야국역사신화공원을 조성하고자 “국가지정문화재 현상변경 등 허가” 신청한 사항을 부의하오니 심의하여 주시기 바랍니다.

### 나. 제안사유

- 문화재 주변에 가야국역사신화공원을 조성하는 행위가 문화재 주변 경관에 미치는 영향을 심의 받고자 하는 사항임.
  - 현상변경 허용기준 제1구역 “원지형 보존”에 해당됨.

### 다. 주요내용

- (1) 신청인 : 성주군수
- (2) 대상문화재 : 성주 법수사지 삼층석탑
  - 소재지 : 경북 성주군 수륜면 백운리 1215-1
  - 지정일 : 2010. 07. 05.
- (3) 신청내용
  - 사업위치 : 경북 성주군 수륜면 백운리 산 62번지 일원
    - 문화재와 이격거리 : 보호구역에서 346m
  - 사업내용 : 가야국역사신화공원 조성
    - 사업면적 : 50,000m<sup>2</sup>
    - 사업개요 : 정견모주 신화테마관, 상아덤마당, 탄생마당, 숲속쉼터, 탐방로 등
    - 건축면적(연면적) : 1,207.86m<sup>2</sup>(2,832.91m<sup>2</sup>) - 정견모주 신화테마관
    - 건축구조 : 철골 철근콘크리트조
    - 층수 : 지하2층, 지상 1층

#### 라. 지방자치단체(성주군) 의견

- 가야문화를 알리는 가야역사문화권 개발사업으로 자연훼손을 최소화하고 문화재 경관에 영향을 주지 않는 방법의 사업계획으로 허가하여도 무방할 것으로 보임.

#### 마. 검토의견

- 본 건은 성주 범수사지 삼층석탑에서 약 300m 이격된 부지에 가야국 역사신화 공원을 조성하고자 신청한 사항으로 신청부지는 경사진 임야지에 수목이 식재되어 있으며, 인근에는 가야호텔과 주차장 등이 자리 잡고 있는 상황임.
- 신청부지는 석탑에서 작은 산 능선에 가려져 잘 보이지 않으나 수림대가 잘 보존된 지역에 시설물이 들어가고 있는 점을 고려하여 위원회의 논의가 필요할 것으로 사료됨.

#### 바. 의결사항

- 부결
  - 가야국역사신화공원 사업은 문화재 주변 경관을 저해할 우려가 있음.
- 의결정족사항
  - 출석 9명 / 부결 9명

## 21. 안동 조탑리 오층전탑 주변 단독주택 신축

### 가. 제안사항

경북 안동군 소재 보물 「안동 조탑리 오층전탑」 주변에 단독주택을 신축하고자 “국가지정문화재 현상변경 등 허가” 신청한 사항을 부의하오니 심의하여 주시기 바랍니다.

### 나. 제안사유

- 문화재 주변에 단독주택을 신축하는 사항이 문화재 및 문화재 주변 경관에 미치는 영향을 심의 받고자 하는 사항임.
  - 현상변경 허용기준 제1구역 “원지형 보존”에 해당됨.

### 다. 주요내용

- (1) 신청인 : ○ ○ ○
- (2) 대상문화재 : 안동 조탑리 오층전탑
  - 소재지 : 경북 안동시 일직면 조탑리 139-2
  - 지정일 : 1963. 01. 21.
- (3) 신청내용
  - 사업위치 : 경북 안동시 일직면 조탑리 197-2
    - 문화재와 이격거리 : 보호구역에서 143m 이격
  - 사업내용 : 단독주택 신축
    - 대지면적 : 950.0㎡
    - 건축면적(연면적) : 150.0㎡(150.0㎡)
    - 건축구조 : 경량철골조, 샌드위치판넬
    - 층수 및 최고높이 : 지상 1층, 5.06m

#### 라. 지방자치단체(안동시) 의견

- 신청지는 당해문화재에서 비교적 가까운 거리이나, 표고차가 10m정도 높고, 4차선 도로를 건너서 위치하며 주변에는 주유소와 현대모비스 물류창고 및 식당이 위치하여 문화재 보존 및 주변경관을 저해하지 않을 것으로 판단됨.

#### 마. 검토의견

- 신청부지는 오층전탑에서 약 200m 이격된 부지로 신청부지는 탑보다 높은 위치이고, 탑과 신청부지 사이에는 4차선 도로가 지나가고 있으며, 주변에는 기존 건물이 일부 자리잡고 있는 상황임.
- 신청부지가 탑에서 멀고 4차선 도로가 지나가고 있으나 탑보다 높고 보이는 위치에 규모가 비교적 큰 경량철골구조 건물이 들어서게 되므로 문화재 주변 경관을 고려하여 위원회의 논의가 필요할 것으로 사료됨.

#### 바. 의결사항

- 부결
  - 원지형 보존지역이고 문화재 주변경관을 저해할 우려가 있음.
- 의결정족사항
  - 출석 9명 / 부결 9명

## 22. 영천 신월리 삼층석탑 주변 신흥사 화장실 단청 보수

### 가. 제안사항

경북 영천시 소재 보물 「영천 신월리 삼층석탑」 주변 신흥사 화장실 단청을 보수하고자 “국가지정문화재 현상변경 등 허가사항 변경허가” 신청한 사항을 부의하오니 심의하여 주시기 바랍니다.

### 나. 제안사유

- 신흥사 경내에 위치한 화장실 단청을 시행하고자 하는 사항이 문화재 및 문화재 주변 경관에 미치는 영향을 심의 받고자 하는 사항임.
  - 현상변경 허용기준 제1구역 “원지형 보존”에 해당됨.

### 다. 주요내용

- (1) 신청인 : 대한불교조계종 신흥사
- (2) 대상문화재 : 영천 신월리 삼층석탑
  - 소재지 : 경북 영천시 금호읍 금호로 360-29, 신흥사(신월리)
  - 지정일 : 1968. 12. 19.
- (3) 신청내용
  - 사업위치 : 경북 영천시 금호읍 신월리 204-3
    - 문화재와 이격거리 : 문화재에서 37.5m 이격
  - 사업내용 : 화장실 곳기 단청
    - 화장실 위치 : 지장전 대지 내 남측
    - 화장실 규모 : 정면3칸, 측면1칸 (건축면적 19.44㎡)
    - 화장실 양식 : 민도리, 맞배지붕

라. 지방자치단체(영천시) 의견

- 문화재청 허가사항임.

마. 검토의견

- 신흥사 경내에 근래에 신축된 지장전은 관계전문가 자문을 받아 모로단청으로 적절하게 설계된 것으로 판단되나, 화장실에 대한 곳기단청은 적절치 않으므로 목재보호를 위한 가칠만 시행하는 것이 바람직할 것으로 사료됨.

바. 의결사항

- 조건부가결
  - 단청공사는 가칠단청으로 채색토록 함.
- 의결정족사항
  - 출석 9명 / 조건부가결 9명



## 23. 경주향교 대성전 주변 화장실 이건

### 가. 제안사항

경북 경주시 소재 보물 「경주향교 대성전」 주변에 화장실을 이건하고자 “국가지정문화재 현상변경 등 허가” 신청한 사항을 부의하오니 심의하여 주시기 바랍니다.

### 나. 제안사유

- 문화재 주변에 화장실을 이건하는 사항이 문화재 및 문화재 주변 경관에 미치는 영향을 심의 받고자 하는 사항임.
- 가 .

### 다. 주요내용

- (1) 신청인 : 재단법인 경상북도 향교재단 경주향교
- (2) 대상문화재 : 경주향교 대성전
  - 소재지 : 경북 경주시 교동 17-1
  - 지정일 : 2011. 12. 02.
- (3) 신청내용
  - 사업위치 : 경북 경주시 교동 18-8
    - 문화재와 이격거리 : 문화재에서 18m 이격
  - 사업내용 : 화장실 이전 건립
    - 기존 화장실 : 24.32㎡(정면 2칸, 측면 1칸) / '11년도 내부 보수(자비)
    - 건축면적(연면적) : 47.52㎡(47.52㎡)
    - 건축양식 : 정면 4칸, 측면 1칸, 맞배지붕
    - 건축구조 : 한식목구조
    - 층수 및 최고높이 : 지상 1층, 4.76m

**라. 지방자치단체(경주시) 의견**

- 현상변경허용기준 상 문화재 보호구역(보존구역)내에 위치함.

**마. 검토의견**

- 전통문화 체험을 위한 편의시설을 확장하고자 하는 사업으로 향교의 활성화를 위하여 필요한 것으로 판단되나, 기존 화장실의 상태가 비교적 양호하므로 보수하여 사용하고, 샤워실을 별도로 신축하는 것이 좋을 것으로 판단됨.
- 또한, 매장문화재 존재가능성을 고려하여 터파기 시 관계전문가 입회하에 시행하는 것이 바람직할 것으로 사료됨.

**바. 의결사항**

- 조건부가결
  - 터파기시 관계전문가 입회하에 시행토록 함.
- 의결정족사항
  - 출석 9명 / 조건부가결 9명

## 24. 경주 서악동 삼층석탑 주변 수목정비

### 가. 제안사항

경북 경주시 소재 보물 「경주 서악동 삼층석탑」 주변에 수목을 정비하고자 “국가지정문화재 현상변경 등 허가” 신청한 사항을 부의하오니 심의하여 주시기 바랍니다.

### 나. 제안사유

- 문화재 주변에 수목을 정비하는 사항이 문화재 및 문화재 주변 경관에 미치는 영향을 심의 받고자 하는 사항임.
- 가 .

### 다. 주요내용

- (1) 신청인 : ○ ○ ○
- (2) 대상문화재 : 경주 서악동 삼층석탑
  - 소재지 : 경북 경주시 서악동 705-1
  - 지정일 : 1963. 01. 21.
- (3) 신청내용
  - 사업위치 : 경북 경주시 서악동 705-1
    - 문화재와 이격거리 : 문화재에서 10m 이격
  - 사업내용 : 오동나무 벌채
    - 사업유형 : 문화재돌봄사업
    - 나무크기 : 높이 6m, 둘레 1,800mm
    - 작업내용 : 굴삭기 동원하여 밑둥 높이 500mm 정도 남기고 벌채

**라. 지방자치단체(경주시) 의견**

- 현상변경허용기준 상 문화재보호구역 내 위치하며 문화재돌봄사업으로 시행하는 사항임.

**마. 경주시 문화재보존영향검토 의견('13.02.26)**

- 삼층석탑 동측 사면에 식재된 오동나무는 석탑과 인접한 거리에 있어 뿌리가 지하 유구에도 영향을 미칠 뿐 아니라, 노령목으로 수세가 약하여 강풍이나 폭설로 인하여 줄기가 꺾어지고 전도로 인한 석탑 훼손 우려가 있어 제거하는 것이 문화재 보호를 위해 바람직한 조치로 판단됨.

**바. 검토의견**

- 삼층석탑 동쪽 사면에 식재된 오동나무는 석탑과 가까운 거리에 위치하고 있어 뿌리가 지하 유구를 훼손할 우려가 있고, 강풍이나 폭설시 전도로 인한 석탑을 훼손할 우려가 있으므로 문화재 보호를 위하여 제거하는 것이 바람직한 것으로 사료됨.

**사. 의결사항**

- 원안가결
- 의결정족사항
  - 출석 9명 / 원안가결 9명

## 25. 안동 이천동 마애여래입상 주변 연미사 선원 단청

### 가. 제안사항

경북 안동시 소재 보물 「안동 이천동 마애여래입상」 주변에 연미사 선원 단청을 시채하고자 “국가지정문화재 현상변경 등 허가” 신청한 사항을 부의하오니 심의하여 주시기 바랍니다.

### 나. 제안사유

- 문화재 주변에 선원을 단청 시채하는 사항이 문화재 및 문화재 주변 경관에 미치는 영향을 심의 받고자 하는 사항임.
  - 현상변경 허용기준 제1구역 “원지형 보존”에 해당됨.

### 다. 주요내용

- (1) 신청인 : 대한불교조계종 연미사 주지 보림
- (2) 대상문화재 : 안동 이천동 마애여래입상
  - 소재지 : 경북 안동시 이천동 산2번지
  - 지정일 : 1963. 01. 21.
- (3) 신청내용
  - 사업위치 : 경북 안동시 이천동 708-1
    - 문화재와 이격거리 : 문화재에서 60m 이격
  - 사업내용 : 연미사 선원 곳기 단청
    - 건축면적(연면적) : 90.0㎡(304.2㎡)
    - 건축구조 : 지하층 철근콘크리트조, 지상 한식목구조(전면5칸, 측면2칸)
    - 층수 및 최고높이 : 지하1층, 지상1층, 높이 5.2m
    - 단청시채 : 상층 곳기 단청, 부리초 모로단청

**라. 지방자치단체(안동시) 의견**

- 전통사찰 선원 단청 보수하기 위함. 3년전 개축된 선원을 금회 단청 보수가 필요한 실정임.

**마. 검토의견**

- 신청건물은 홀처마 납도리 양식의 근래에 신축된 건물로 선원임을 감안하여 굿기단청을 시행하는 것은 적절한 것으로 판단됨. 문화재 주변 경관에 미치는 영향 또한 크지 않을 것으로 사료됨.

**바. 의결사항**

- 원안가결
- 의결정족사항
  - 출석 9명 / 원안가결 9명

## 26. 단양 향산리 삼층석탑 주변 단독주택 신축

### 가. 제안사항

충북 단양군 소재 보물 「단양 향산리 삼층석탑」 주변에 단독주택을 신축하고자 “국가지정문화재현상변경 등 허가” 신청한 사항을 부의하오니 심의하여 주시기 바랍니다.

### 나. 제안사유

- 문화재 주변에 단독주택을 신축하고자 하는 사항이 문화재 및 문화재 주변 경관에 미치는 영향을 심의 받고자 하는 사항임.
- 현상변경 허용기준 제1구역 “원지형 보존”에 해당됨.

### 다. 주요내용

- (1) 신청인 : ○ ○ ○
- (2) 대상문화재 : 단양 향산리 삼층석탑
  - 소재지 : 충북 단양군 가곡면 향산리 471-11
  - 지정일 : 1964. 09. 03.
- (3) 신청내용
  - 사업위치 : 충북 단양군 가곡면 향산리 503-6
    - 문화재와 이격거리 : 보호구역에서 180m
  - 사업내용 : 단독주택 신축(4가구)
    - 대지면적 : 5,940㎡
    - 건축면적 : 378㎡
    - 연면적 : 378㎡
    - 건물높이 : 5.1m

## 라. 검토의견

- 본 건물은 향산리 삼층석탑 보호구역으로부터 약 180m 이격된 부지에 단독 주택 4동을 신축하기 위하여 신청한 사항으로 신청부지는 현재 경사진 임야지에 수목이 식재되어 있는 상황임.
- 신청부지는 사지로 들어가는 초입부에 해당되며 사지 보다 높은 지역이므로 신청건물이 들어설 경우 문화재 주변 경관을 저해할 것으로 판단되며 위원회의 논의가 필요한 것으로 사료됨.

## 마. 의결사항

- 부결
  - 신청건물이 들어설 경우 문화재 주변 경관을 저해할 우려가 있음.
- 의결정족사항
  - 출석 9명 / 부결 8명, 원안가결 1명



## 27. 영동 영국사 승탑 주변 일주문 건립

### 가. 제안사항

충북 영동군 소재 보물 「영동 영국사 승탑」 주변에 일주문 건립을 시행하고자 “국가지정문화재현상변경 등 허가” 신청한 사항을 부의하오니 심의하여 주시기 바랍니다.

### 나. 제안사유

- 문화재 주변에 일주문 건립 하는 사항이 문화재 및 문화재 주변 경관에 미치는 영향을 심의 받고자 하는 사항임.
  - 현상변경 허용기준 제1구역 “원지형 보존”에 해당됨.

### 다. 주요내용

- (1) 신 청 인 : 대한불교조계종 영국사
- (2) 대상문화재 : 영동 영국사 승탑
  - 소 재 지 : 충북 영동군 양산면 누교리 1426-2번지
  - 지 정 일 : 1971. 07. 07.
- (3) 신청내용 : 일주문 건립
  - 사업위치 : 충북 영동군 양산면 누교리 1403
    - 문화재와 이격거리 : 문화재에서 약 186m 이격
  - 사업내용
    - 일주문 건립(1동) : 6.59㎡(목구조, 맞배지붕, 한식기와, 높이 6.5m)

### 라. 검토의견

- 본 건은 영국사 삼층석탑에서 약 186m 이격된 부지에 일주문을 신축하고자 신청한 사항으로 사찰의 종교적 불사활동이고 중심사역에서 보이지 않는

불사활동이 고문화재 주변 경관에 미치는 영향은 크지 않으나 사찰 가람배치와 관련성을 고려할 때 위원회의 논의가 필요한 것으로 사료됨.

#### 마. 의결사항

- 조건부가결
  - 관계전문가의 자문을 받아 일주문을 건립토록 함.
- 의결정족사항
  - 출석 9명 / 조건부가결 6명, 보류 3명

## 28. 춘천 칠층석탑 주변 도로 재정비 사업

### 가. 제안사항

강원 춘천시 소재 보물 「춘천 칠층석탑」 주변에 도로 재정비 사업을 시행하고자 “국가지정문화재현상변경 등 허가” 신청한 사항을 부의하오니 심의하여 주시기 바랍니다.

### 나. 제안사유

- 문화재 주변에 도로 재정비하는 사항이 문화재 및 문화재 주변 경관에 미치는 영향을 심의 받고자 하는 사항임.
  - 현상변경 허용기준 제3구역이나 공통사항으로 도로, 교량 등 이와 유사한 시설물의 신설 및 확장은 개별 심의에 해당됨.

### 다. 주요내용

- (1) 신청인 : 춘천시장
- (2) 대상문화재 : 춘천 칠층석탑
  - 소재지 : 강원 춘천시 소양로2가 162-2
  - 지정일 : 1963. 01. 21.
- (3) 신청내용 : 도로 재정비
  - 사업위치 : 강원 춘천시 소양로2가 일원
    - 문화재와 이격거리 : 문화재에서 약 50m 이격
  - 사업내용(구간)
    - 요선동~서부시장간 도로확포장(50m)]
    - 기존도로폭(20m) → 확장도로폭(23m)

#### 라. 검토의견

- 본 건은 춘천 칠층석탑에서 약 50m 이격된 기존 도로를 확·포장하고자 신청한 사항으로 도로 확장공사 시 기존 우수관로의 교체를 위한 굴착 외에 별도의 절·성토 없이 확장하는 사업임.

#### 마. 의결사항

- 원안가결
- 의결정족사항
  - 출석 9명 / 원안가결 9명

## 【검토사항】

안건번호 건축 2013-05-029

### 29. 조선왕릉 구리 동구릉 소방시설 구축

#### 가. 제안사항

경기도 구리시 소재 사적 제193호 「구리 동구릉」 소방시설 구축을 하고자 부의하오니 검토하여 주시기 바랍니다.

#### 나. 제안사유

- 2009년 6월 세계유산으로 등재된 조선왕릉에 대하여 효율적인 보존관리와 보물로 지정된 목조건축물에 대한 화재예방을 위하여 소방시설 구축을 하고자 하는 것임.

#### 다. 주요내용

- (1) 신청인 : 문화재청장(조선왕릉관리소장)
- (2) 대상문화재 : 구리 동구릉(사적 제193호)
  - 소재지 : 경기도 구리시 동구릉로 197번지(인창동 66번지)
- (3) 신청내용 : 구리 동구릉 소방시설 구축
  - 사업내용 : 구리 동구릉 경내 건원릉, 목릉, 송릉 소방시설 구축
    - 고건물(정자각, 비각, 수라청, 수복방) 내부·외부 불꽃감지기(37개) 설치
    - 소화전(900\*550\*1500mm, 8개소), 물탱크실(7.6평), 펌프실(4.6평, 2실) 설치
    - 자동화재탐지설비(속보설비 포함) 설치
    - 소화설비와 자동화재탐지설비용 배관·배선 설치
  - 사업기간 : 2013. 5월 ~ 2014. 12월

#### 라. 검토의견(조선왕릉관리소)

- 본 건은 2009년 6월 세계유산 등재를 계기로 왕릉으로서의 품격을 제고하고 왕릉 내 보물로 지정되어 있는 목조건축물을 화재로부터 보호하기 위하여 소방시설을 구축하는 시설임.

- 소방시설 구축은 왕릉의 진입경관과 고건물과의 조화를 충분히 고려하여 관계전문가의 자문회의 의견을 반영한 구축 설계가 이루어졌으므로 원안대로 시행함이 바람직할 것으로 사료됨.

※ 관련법령 : 소방시설 설치 유지 및 안전관리에 관한 법률 제9조 및 동법 시행령 제15조의 별표5

#### 마. 참고사항(관계전문가 자문회의 / '13.04.18)

- 고건물 내부와 외부에 설치하는 배관과 지지금구는 건물과 조화되도록 색깔을 칠하여 설치하는 것이 좋겠음.
- 건물 내부 인입 배관은 트랜치를 활용하여 설치하고, 능역에 내부에 설치하는 소화전용 배관은 가급적 능역의 계류쪽으로 최대한 접하여 설치하는 것이 좋겠음.
- 목릉의 소화전 설치는 수라청 유구가 있는 쪽에 설치하였음 함.
- 심정과 물탱크실은 목릉 홍살문보다 아래쪽으로 설치하며, 은폐가 될 수 있도록 설치하는 것이 좋겠음.

#### 바. 의결사항

- 원안가결
- 의결정족사항
  - 출석 10명 / 원안가결 10명

### 30. 해남 미황사 대웅전 주변 정비사업(사천왕문 건립) 설계검토

#### 가. 제안사항

2013년도 국고보조 문화재보수 정비사업으로 추진 중에 있는 전남 해남군 소재 보물 「해남 미황사 대웅전」 주변 정비사업(사천왕문 복원)의 설계 도서를 검토 받고자 합니다.

#### 나. 보고사유

- 2012년도 국고보조 사업으로 추진 중에 있는 「해남 미황사 대웅전」 주변 정비사업(하심당 개축 등)의 설계승인 결과를 보고하고자 함.

#### 다. 주요내용

- (1) 대상문화재 : 해남 미황사 대웅전
  - 소재지 : 전남 해남군 송지면 서정리 산 247번지
- (2) 사업개요
  - 사업기간 : 2013. 5월~2013. 12월(1년)
  - 사업지침 : 관계전문가의 자문을 받아 문화재 주변 경관과 사찰의 가람배치에 맞는 규모 및 양식으로 사천왕문을 건립한다.
- (3) 설계 내용
  - 위치 : 백운당 측면 사찰 진입로
  - 면적 : 55.8m<sup>2</sup>
  - 양식 : 굴도리 5량가, 1출목 이익공양식, 한식 맞배지붕

#### 라. 관계전문가 자문의견

- 사천왕문의 건립위치는 전체적인 가람의 배치와 진입의 축으로 볼때 적절함.
- 사천왕문의 규모와 건축 형식은 비교적 적절하다고 판단되며, 다만 창방의 뿔목 길이는 보다 축소 필요.

- 사천왕문 전면 담장은 아전을 위해 필요하나, 우측의 꺾인 담장은 공간의 효율성 및 진입시 경관 및 공간감 등을 고려할 때 설치제외하고, 전면 담장을 우측으로 연장하고 나머지는 조경수를 심어 대신하는 것이 필요.
- 기초 굴착시 건물지 유구 확인을 위해 관계전문가의 입회 필요.

#### 마. 검토의견

- 신청부지는 대웅전과 누각의 전면에 해당되는 위치로 가람의 배치와 진입축으로 볼 때, 위치는 적절하다고 판단되며, 건물의 규모와 양식 또한 적절하다고 판단됨.
- 다만, 창방의 뿔목길이는 축소하고, 담장은 공간의 효율성 및 공간감을 고려하여 축소 조정하며, 매장유구의 존재 가능성을 고려하여 터파기 시 관계전문가 입회하에 시행하는 것이 바람직할 것으로 사료됨.

#### 바. 의결사항

- 조건부가결
  - 검토의견대로 시행토록 함.
- 의결정족사항
  - 출석 9명 / 조건부가결 9명



## 【보고사항】

안건번호 건축 2013-05-031

### 31. 「국가지정문화재 주변 경미한 현상변경 행위」 허가사무 위임 확대계획 보고

#### 가. 보고사항

문화재 현상변경 허가사항이 건축법에 따른 건축물의 사용승인 시 신고사항과 불일치하여, 기 고시('08.8.1)된 「국가지정문화재 주변 경미한 현상변경 행위」 허가사무의 시도 위임 사항을 개선하기 위하여 다음과 같이 보고합니다.

#### 나. 보고사유

- 문화재 현상변경 허가사항이 건축법에 따른 건축물의 사용승인 시 신고사항과 불일치하여 이를 개선하고자 함.

##### ※ 현 황

- (문화재보호법) 문화재 현상변경 허가 사항을 이행토록하고 있으며, 경미한 사항에 대해서도 사전에 변경허가를 득하도록 하고 있음
- (건축법) 건축물 준공에 따른 허가사항에 대한 경미한 사항(높이, 건축면적 등의 증·감)에 대하여 건축물 사용승인 신청 시에 허가권자에게 일괄신고·처리
- (2012년 현상변경 이행상황 점검) 대부분의 현상변경 행위가 허가사항대로 이행되었으나, 건축물의 경미한 사항의 변경에 대한 허가사항 불이행에 따른 지적사항이 있었음

⇒ 점검현황(총 85건) : 양호 74건, 변경절차 불이행 6건, 준공 후 무단증축 5건

#### 다. 보고내용

(1) 보고자 : 문화재청장

(2) 대상문화재 : 국가지정문화재

(3) 보고내용 < 「국가지정문화재 주변 경미한 현상변경 행위」 허가사무 시도 위임사항 개정 >

- 위임대상 : 국가지정문화재 주변 경미한 현상변경 행위 【별첨 참조】

- 관련근거 : 문화재보호법 제82조(권한의 위임·위탁), 동법 시행령 제42조 제3호 및 제4호(권한의 위임), 정부조직법 제6조(권한의 위임 또는 위탁), 행정권한의 위임 및 위탁에 관한 규정 제4조(재위임)

#### 라. 조치계획

- 관보 고시 후 시행

※ 기 고시('08. 8. 1)된 시·도 위임 사무는 폐지함.

#### 마. 의결사항

- 원안접수
- 의결정족사항
  - 출석 9명 / 원안접수 9명

[별첨]

## 국가지정문화재 주변 경미한 현상변경 행위

### 1. 허가사항(문화재현상변경 허용기준이 없는 경우)

지역별	거리별	위 임 대 상	비고
도시지역 중 주거· 상업· 공업지역	50m이내	○ 기존 건축물·조형물 보수행위	
	50m초과 100m이내	○ 건축행위 - 건축면적 : 85㎡이내 - 건축물 최고높이 5m, 경사지붕 7.5m ○ 높이 5m이내 조경 시설물·조형물 보수·설치행위	
	100m초과 200m이내	○ 건축행위 - 건축면적 255㎡이내 - 건축물 최고높이 11m, 경사지붕 15m ○ 높이 11m이내 조경 시설물·조형물 보수·설치행위	
	200m초과 500m이내	○ 건축행위 - 건축면적 425㎡ - 건축물 최고높이 17m ○ 높이 17m이내 조경 시설물·조형물 보수·설치행위	
	100m초과 500m이내	○ 상·하수도 및 가스의 관로, 소방 시설 설치행위 ○ 오·폐수 처리 관로시설 매설 행위 ○ 기존 도로, 철도, 항만, 교량의 개·보수 행위	
관리· 녹지· 자연환경 보전지역	200m초과 500m이내	○ 농가주택 건축행위 - 건축면적 85㎡ - 건축물 최고높이 5m, 경사지붕 7.5m	
적용범위 및 용어해설		○ 건물 최고높이 : 옥탑, 계단탑, 승강기탑, 망루, 장식탑 기타 이와 유사한 것 포함. ○ 경사지붕의 경사비율 : 10:3이상 ○ 조경시설물 : 인조목·인조암 등을 설치하거나 야외의자, 파고라, 울타리 등의 시설물 ○ 조형물 : 조각작품, 기념탑, 기념비 등 경관 및 환경을 조성하는 시설물	

## 2. 허가사항 변경 허가

- 가. 신청자의 변경, 용도변경
- 나. 건축물의 규모(높이, 층수, 동수)를 변경하지 아니하면서 변경되는 바닥면적의 합계가 85m<sup>2</sup>이하
- 다. 건축물의 규모(높이, 층수, 동수)를 변경하지 아니하면서 변경되는 부분이 연면적 합계의 10분의 1이하인 경우(단, 연면적이 5천 제곱미터 이상인 건축물은 각 층의 바닥면적이 50제곱미터 이하의 범위에서 변경되는 경우에 한함)
- 라. 건축법에 따라 건축주가 허가권자에게 건축물의 사용승인을 신청할 때 건축물의 규모(층수)를 변경하지 아니하면서 변경되는 부분의 높이가 1미터 이하이거나 전체 높이의 10분의 1이하인 경우
- 마. 허가를 받고 건축 중인 부분의 위치가 1미터 이내에서 변경되는 경우
- 바. 건물물의 규모(높이, 층수) 변동 없는 구조 및 입면 변경의 경우
- 사. 건축법에 따른 증축·개축 또는 재축에 해당하지 아니하는 대수선의 경우

## 32. 서울 승례문 복구 완료 보고

### 가. 보고사항

2008. 2.10 화재로 훼손된 국보 제1호 「서울 승례문」의 복구와 방재설비, 관리동 및 주변 조경을 완료하고, 2013. 5.4 승례문 복구 준공식을 거행 하였으며, 그에 따라 승례문 복구 완료를 다음과 같이 보고 드립니다.

### 나. 보고사유

- 서울 승례문 복구 및 관리동 건립 완료, 준공행사 등에 대하여 보고하고자 함.

### 다. 주요내용

(1) 신청인 : 문화재청장, 서울특별시장

(2) 대상문화재 : 서울 승례문

- 소재지 : 서울 중구 남대문로 4가 29

- 지정일 : 1962. 12. 20.

(3) 사업개요

- 사업내용 : 승례문 복구 및 성곽복원, 방재관리시설

- 사업기간 : 2008. 02 ~ 2013. 04

- 사업비 : 승례문 복구 245억원, 방재관리시설 건립 17.4억원

(4) 추진경과

- 2008. 02. 10 : 승례문 화재 발생
- 2008. 05. 20 : 승례문 복구 기본계획 발표(문화재위원회 보고)
- 2008. 11 ~ 2009. 11 : 승례문 복구 설계 추진(문화재위원회 보고)
- 2009. 12 ~ : 승례문 복구공사 추진
- 2012. 04.09 : 승례문 방재관리시설 추진(문화재위원회 보고)
- 2013. 04.30 : 승례문 복구 및 방재관리시설 건립 완료
- 2013. 05.04 : 승례문 복구 준공 기념행사

#### 라. 송례문 복구 추진경과 및 완료보고

(1) 예산현황 : 276.7억원 (국비 245억원, 기부 및 지원금 등 31.7억원)

(2) 복구자문단 운영 :

○ 기술분과, 고증분과, 방재분과 17명 총 34회 개회

○ 경관조명 및 조경 등 자문회의 10회

(3) 사업내용 : 송례문 문루 복구, 좌우성곽 복원, 방재설비, 관리동 건립 등

※ 세부 사업내용 별첨

#### 마. 향후 추진계획

○ 송례문 수리보고서 발간 : ~ '13. 6.30

- 송례문 해체 실측, 복구 보고서 발간, 3권 각 500면, 1,000부 발간 예정

※ 송례문 관리 : 문화재청 유형문화재과 직접 관리 ('13. 5.1 ~)

#### 바. 의결사항

○ 원안접수

○ 의결정족사항

- 출석 10명 / 원안접수 10명

별첨 1. 송례문 복구 추진경과 및 완료 보고

2. 송례문 복구 기념식 행사

3. 송례문 방재관리시설 건립공사

1.

## 승례문 복구 추진경과 및 완료 보고

### I

### 일 반 현 황

#### 1. 인원 : 승례문 복구단(7명)

- 승례문복구단장(문화재보존국장), 부단장(수리기술평과장) 등

#### 2. 예산 현황 : 276.7억원

- 국비 : 245억원
- 기부금 등 : 31.7억원
  - 신한은행(12억원) : 전통가마복원, 경관조명, CCTV 설치
  - 포스코(3억원) : 전통철물 복원, 대장간운영
  - 문화유산국민신탁(7.5억원) : 목재, 석재 등 자재구입
  - 지자체 분담금(관리동 건립) : 서울시 9.2억원

#### 3. 승례문 복구자문단(17명) 운영

- 기술분과(7명) : 자문회의 개최 22회
- 고증분과(5명) : 자문회의 개최 4회
- 방재분과(5명) : 자문회의 개최 8회
- ※ 경관조명, 조경 등 기타 자문회의 개최 10회

## 1. 사업개요

- 사업기간 : '08. 2~'13. 4월
- 총사업비 : 247억원(국비)
- 도 급 자 : 명헌건설(주)(시공), 금성건축사사무소(감리)
- 사업내용 : 송례문복구 및 성곽복원, 방재시스템설치, 관리동 건립 등

## 2. 추진경과

- 송례문 화재 : '08. 2. 10일 20:50 ~ 2. 11일 02:05
- 화재수습 : '08. 2. 11 ~ 5. 31
  - 화재부재 수습 및 정리 및 경복궁 부재보관고 이동 보관
  - 피해현장 정밀기록 및 화재피해보고서 발간
  - 송례문 복구 기본계획 발표('08. 5. 20)
- 복구준비 : '08. 6 ~ '09. 12월
  - 발굴조사 : '08. 6 ~ '10. 6월
  - 송례문 복구관련 연구용역 : '08. 6 ~ '09. 11월
  - 송례문 복구설계 : '08. 12 ~ '09. 11월
  - 가설덧집 설치 및 주변정비 : '08. 12 ~ '09. 12월
- 복구공사 : '10. 1 ~ '13. 4월
  - 송례문 복구
    - 문루해체 및 조립
    - 전통기와 제작 및 기와잇기, 단청
  - 성곽복원 총 69m (동측 53m, 서측 16m)
  - 방재시설 설치 : CCTV, 스프링클러, 감지기, 방수층, 소화전
  - 경관조명 설치



### 3. 주요행사

- **송례문 복구기본계획 발표** : 2008. 5. 20, 현장
  - 송례문 복구 기본계획 발표 / 청장주재
- **송례문 화재 1주기 행사** : 2009. 2.10, 현장
  - 현장 기자설명회 / 청장주재
  - 화재1주년 특별전시회 / 2.10~3.8 / 국립고궁박물관
- **송례문 현판 공개** : 2009. 7. 7, 현장
  - 현판 사전 공개행사(7.7), 고유제, 현장공개, 탁본행사 등
  - 현판 특별전시(7.7~8.16), 국립고궁박물관 특별전시실
- **송례문 화재 2주기 행사** : 2010. 2.10 ~ '13. 4월
  - 송례문 복구공사 착공식(2.10) / 청장, 문방위위원 / 고유제, 문루해체 시연
  - 송례문 2주년 특별전시(2.9~2.21) / 고궁박물관 로비 / 모형, 단청사진 등
  - 전통기법 복구 세미나(2.10) / 고궁박물관 강당 / 장인, 정병국의원 등
- **국회 문방위 위원 현장방문** : 2010. 6. 23, 현장
  - 전통방식 작업 관람, 정병국의원 등 문방위 위원 10명
- **송례문 화재 3주기 행사** : 2011. 2. 10, 현장
  - 현장 기자설명회 / 청장 주재 / 전통방식 작업 시연 및 관람
- **송례문 화재 4주기 행사** : 2012. 2. 10, 현장
  - 현장 기자설명회 / 청장 주재 / 단청 및 목공사 시연 및 관람
- **송례문 상량식** : 2012. 3. 8, 현장
  - 상량식 / 장관, 시장, 문방위 의원 등 / 상량문 봉안제의
- **송례문 현장설명회** : 2012. 6. 11 / 현장
  - 현장설명회 / 복구단장 주재 / 기와잇기 시연
- **성곽공사 축성식** : 2012. 6. 26 / 현장
  - 성곽 축성식 / 복구단장, 장인, 복구자문단 / 고사
- **송례문 화재 5주기 행사** : 2013. 2. 14 / 현장
  - 현장 기자설명회 / 청장 주재 / 달라진 점 설명, 내부 관람 등

## 4. 공종별 인원 및 자재 소요량

- 목공사 : 2010. 2 - 2013. 1 / 대목장 등 3,968명
  - 목재량 : 총 151,369재(국내산 육송) ※ 25ton 트럭 28대분
  - 재사용량 60,047재, 기증목 10,866재, 신재구입 80,456재
- 석공사
  - 육축공사 : 2010.11 - 2012.04 / 석장 등 1,753명
  - 석재량 : 138m<sup>3</sup> (포천석, 재사용량 105m<sup>3</sup>, 신재구입 33m<sup>3</sup>)
  - 성곽공사 : 2010. 6 - 2012.11 / 석장 등 8,185명
  - 석재량 : 1,224m<sup>3</sup> (포천석, 재사용량 29m<sup>3</sup>, 신재구입 1,195m<sup>3</sup>)
  - ※ 15ton 트럭 236대분
- 기와공사 : 2012. 5 - 2012. 11 / 변화장 등 284명
  - 기와량 : 총 23,369매
  - 암기와 14,991매, 수키와 7,284매, 암막새 488매, 숫막새 510매
  - 특수기와 : 96매(취두 2, 잡상 64, 토수 8, 망와 14)
- 단청공사 : 2011.11. - 2012.12 / 단청장 등 1,541명
  - 안료량 : 총 12종 1,332kg
  - 국내산 : 석간주 82.2kg, 호분 80kg
  - 일본수입산 : 군청, 뇌록, 삼청, 양록, 장단, 주홍, 하엽, 연백, 아교, 호분, 먹
- 철물 : 2010.5. 7-2013.1 / 대장간운영 : 2010. 5. 7 - 2012. 8. 8
  - 투입인원 : 251명      ○ 철물 총량 6.3ton
  - 추녀정, 사례정, 연정, 부연정 등 31종 37,563개
- 승례문 관리, 감리, 경비 인력
  - 현장관리
  - 승례문복구단 : '08. 2. 10부터 1,880명
  - 공사(명헌건설) : '09. 12. 17부터 6,080명
  - 감리 (금성종합건축사사무소) : '09. 12. 15부터 2,639명
  - 현장경비 : '09. 12. 17부터 5,538명

## 5. 연구용역 현황(2008 ~ 2013)

연도	수행기관	과제명	금액 (백만원)	연구내용
2008	(주)씨엔티	송례문 손상 목부재 및 철물, 잡상, 막새 등 중요 와전류 보존처리	102	수습부재 혼중소독, 철물 및 장식기와 보존처리
	(주)대한이엔씨	송례문 구조안정성 평가	85	석재 훼손도 평가, 변위분석(3D 스캐너 데이터 비교), 지반환경, 진동 평가 등 구조안정성 검토
	삼성건축사사무소, 한국건축역사학회	송례문 화재피해 수습부재 조사 용역	235	부재 탄화도 조사, 정밀실측 기록 도면 작성
	명지대학교 산학협력단, 국립산림과학원	송례문 손상 목부재의 재활용 방안 연구	125	손상부재 재활용 가능성 평가, 손상 유형별 보수보강 공법 마련
	한국전통문화학교 전통문화연구소	송례문 복구용 전통기와 제작방안 연구	74	송례문 복구용 전통기와 제작 방안 및 물성시험, 시제품 제작, 기와 규격 및 제작기준 마련
2009	(주)아시아채널	송례문 영상기록 자료수집(1차)	150	송례문 복구과정 영상기록
	한국단청연구소	송례문 단청연구	17	송례문 단청문양 조사
	한국전통문화학교 산학협력단	송례문 전통철물 제작방안 연구	15	전통철물 제작기법 및 과정 연구
	광운대학교 산학협력단	송례문 복구공사 방재용역	17	송례문 방재 시스템 연구
2010	(주)아시아 채널	송례문 영상자료 수집 및 기록물 제작(2차)	115	송례문 복구과정 영상기록
	한국전통문화학교 산학협력단	송례문 복구용 전통기와가마 복원연구용역	14	전통기와 생산용 가마 복원 연구
	(주)대한이엔씨	송례문 육축하부부간 구조안정성검토 연구	20	송례문 육축하부의 구조안정성 검토
2011	(주)아시아채널	송례문 영상자료 수집 및 기록물 제작(3차)	115	복구과정 영상기록
	충북대학교 산학협력단	송례문 목부재 연륜연대 분석	101	주요 목재 연륜연대 분석
	한국전통문화학교 산학협력단	송례문 전통단청 교착제 연구 용역	31	전통단청에 적합한 교착제 선정 연구
2012	(주)아시아채널	송례문 복구공사 영상 기록물 제작(4차)	132	송례문 복구과정 영상기록
	(주)미래디지털 아카이브	송례문 복구공사 3D 정보구축	85	송례문 복구공사 부재정보 및 공정 3차원 데이터(BIM DATA) 작 성
	한국전통문화학교 산학협력단	대형전돌 제작특성 연구	11	대형전돌 제작과정, 제작 특성 연구
2013	(주)아시아채널	송례문 복구공사 영상기록 보완	12	송례문 복구과정 영상기록 보완 제작

## 6. 방재시설 현황

구분	화재 전	화재 후	비고
소화설비	소화기 8대 상수도 소화전	<ul style="list-style-type: none"> <li>- 방수총 4대</li> <li>- 옥외소화전 4대</li> <li>- 스프링클러 152개</li> <li>· 준비작동식, 상향식 (상층 76, 하층 76)</li> <li>- 소화기 16대 (상층 8, 하층 8)</li> </ul>	
자동화재 탐지설비		<ul style="list-style-type: none"> <li>- 불꽃감지기 16개 (상층 8, 하층 8)</li> <li>- 광센서선형열감지기 222m</li> <li>· 직경 2mm 관내 0.05mm 광섬유</li> </ul>	
경보설비	적외선감지기 6세트 CCTV 4대	<ul style="list-style-type: none"> <li>- CCTV 12대</li> <li>· 회전형(2) : 육축 전후면</li> <li>· 고정형(4) : 육축 전후, 관리동</li> <li>· 고정형(6) : 문루내부</li> <li>- 적외선감지기</li> <li>- 자동화재속보설비 등</li> </ul>	
방염천		<p>지붕속 방염천 설치</p> <ul style="list-style-type: none"> <li>- 개관 위</li> </ul>	

## 7. 복구 전·후 달라진 점

## 송례문 복구 전후 비교표

구 분	복구 전	복구 후	기준 자료
성 광	-	동측 53m, 서측 16m	발굴 조사 고증 연구
동측 계단	계단 폭 2.9m	계단 폭 5m	
지 반	-	30~50cm 낮춤	
1층 마루	우물마루	장마루	고증 및 옛 사진 자료
지 붕	공장제 기와	전통기와	전통기법
	용마루 길이 15.7m	용마루 길이 16.6m	옛 사진 자료 '61년 해체 전 도면
	잡상 - 1층 8개, 2층 9개	잡상 - 1층 7개, 2층 9개	옛 사진 자료
단 청	인공안료 근대기 이후 변형	전통안료 조선 전기 문양	전통기법 '63년 단청 자료
현 판	'54년 보수	조선시대 필체 복원	19세기 후반 탁본 (지덕사 소장)
방 재	소화기	스프링클러 및 CCTV, 화재 감지기 등	방재 기능 강화
관 리	서울시(중구청)	문화재청	

## 송례문 복구에 따른 주요 변화



## □ 수리보고서 발간 개요

- 보고서 작성 : 아람터 건축사사무소, 승례문복구팀
- 발간개요
  - 해체실측, 복구보고서, 사업별 추진경과보고서 각 500면
  - 발행부수 : 3권 1책 총 1천부
  - ※ 보고서 발간비용은 공사비에 포함 (보고서 작성비 4.3억원)
  - ※ 사업별 추진경과보고서는 옛 영건의례의 형식을 참고하여, 기관 간 문서, 행정처리 과정 등을 포함 작성
- 보고서 주요내용
  - 해체실측보고서 : 문루 해체실측조사 및 결과보고서
  - 복구보고서 : 주요공정별 복구내용
  - 사업별 추진경과보고서 : 세부사업별 추진경과 기록

## □ 추진계획

- 해체실측 및 복구보고서 (아람터건축사사무소 작성) : ~ 4.30
- 사업별 추진경과보고서 (승례문복구팀 작성) : ~ 4.30
- 보고서 검토 및 보완 : 5.1 ~ 6.30
- 보고서 인쇄 및 배포 : 7월 중

## 「송례문 복구 기념식」 행사

### 1. 추진방향

- 송례문 복구 준공행사를 통한 국민의 상실감 치유
- 송례문 복구의 준공을 온 국민과 함께 경축하고 국내·외에 널리 알려 국민의 자존심 회복 계기 마련

### 2. 행사기조

- **행사주제 : 비나리 ‘상생’**
  - 비나리 양식은 헌집을 허물고 새집을 지을 때 새로운 세상에 대한 기대와 희망의 메시지를 담은 서사 구전문학인 동시에 신명나는 공연양식으로 이어져 옴.
- **슬로건 : “ 송례문, 문화의 새문이 열린다.”**
  - ‘문’은 새로운 시작을 알리는 통로이며 문 안과 밖을 연결하는 소통의 공간으로서 새 시대를 알리는 소구(訴求, appeal)로 적합
- 송례문 복구는 외양의 되살림만이 아닌 국민정신의 부활

### 3. 행사 주요내용

#### 행사개요

- I. 4.22(월)~5. 2(목) 국민 참여행사(문화융성 희망우체통)
- II. 5. 1(수) 14:00~14:40 고유제(종묘)
- III. 5. 4(토) 13:50~18:00 준공식(송례문 광장)
  - 식전행사 : 13:45~14:00
  - 준 공 식 : 14:00~14:40
  - 현장개방 : 16:00~18:00
- IV. 14:40~15:40 길닦음 행렬(송례문 → 광화문)
- V. 14:00~16:00 자유연희마당 (세종로)
- VI. 15:40~16:40 판굿, 비나리, 아리랑 (광화문 광장)

## 국민참여 행사 (문화융성 희망우체통)

### □ 개 요

- 일 시 : '13. 4. 22(월)~5. 2(목)
- 장 소 : 송례문, 광화문 광장, 신한은행 전국지점 약100곳
- 행사내용
  - 송례문, 광화문 광장, 신한은행 지점에 '문화융성 희망우체통' 설치
  - 송례문과 문화유산을 가꾸고, 지켜나가고자 하는 국민의 다짐과 문화융성에 대한 희망을 엽서(5만장)에 담아 1년 후 본인에게 발송



희망우체통

희망엽서

※ 희망엽서를 모아 '희망보감'으로 제작, 채여에 담아 길 군악 행렬로 운반



채여



□ 개요

- 의 미 : 승례문 복구를 선대왕께 고함.
- 장 소 : 종묘정전
- 일 시 : '13. 5. 1(수) 14:00~14:40
- 주 관 : 종묘제례보존회(초헌관 : 문화재청장)
  - 아헌관, 종헌관 : 종묘제례보존회
- 참석자
  - 문화재청장, 승례문복구단, 승례문복구자문단, 참여장인, 자원봉사 단체 및 후원기업, 시공사 등 공사관계자, 일반국민

□ 제례절차

구 분		내 용	비고
취위		의례참여자가 정해진 자리로 나아감	
영신례		신을 모시는 절차	
전폐례	삼상향	헌관이 향을 사름	
	집찬관지	울창주를 관지에 따름	
	집폐헌폐	폐를 올림	
작헌례	헌작	헌관이 술을 올림	
	독축	대축이 축문을 읽음	
철변두		신주를 감실로 모심	
송신례		신을 보내드리는 절차	
망료례		제례에 쓰인 축과 폐를 태움	

### Ⅲ

## 준공식

- 일 시 : '13. 5. 4(토) 13:50 ~ 18:00
- 장 소 : 송례문 광장

### □ 식전행사 : 13:50 ~ 14:00

시간		내 용		비고
13:50~13:55	5분	어린이 합창	사랑해요 송례문/ 북조리 or 오나라/아리랑	동요랑이 중창단
13:56~14:00	5분	'천도'	씻음, 풀이 과거의 액운을 씻어냄.	

### □ 준공식 : 14:00 ~ 14:40

- 시간계획

시간		내 용		비고
13:57~14:00	3분	입장	송례문 남측출입구 하차 후 도보이동	한복착용 영접 : 장관, 청장 현장소장
14:01~14:02	2분	개식선언	개식타고(명예수문장)	신한은행장
14:03~14:05	3분	국민의례	국기에 대한 경례, 애국가1절, 묵념	
14:06~14:10	5분	경과보고	영상물 상영 (복구경과, 장인소개 및 복구작업)	
14:11~14:13	3분	현판제막	오방천 9줄(1줄에 2명, 18명)	장인, 소방관 등 국립국악원 수제천
14:14~14:20	7분	경축사	주빈 경축사	말씀 후 착석
14:21~14:25	5분	경축공연	고천(告天)	
14:26~14:30	5분	희망 꽃 식재	문화융성 희망 꽃 식재	
14:31~14:35	5분	희망보감전달	희망의 끈을 묶어 '희망이'에 전달	개문전 희망이에게 전달
14:36~14:38	3분	개문의식	개문	국민대표 7인
14:39~14:40	2분	폐회,퇴장	격려 후 송례문 북측출입문 승차	

## □ 희망 꽃 식재

### ○ 야생화 식재(돌단풍)

- 꽃말 : 생명력, 희망
- 60cm×60cm 식재공간에 청소년, 어린이와 함께 식재(10포기)
- 식재 위치 : 송례문 앞 잔디밭 내

※ 돌단풍 : 문화재청 종묘장(사릉)에서 기르고 있는 10포기 이식



## □ 현장개방 : 16:00 ~ 18:00

### ○ 대국민 현장개방

- 행사장 정리 후 안내요원 배치
- 관람동선에 따라 자유롭게 관람

## □ 개 요

- 일 시 : '13. 5. 4(토) 14:40~15:40
- 구 간 : 송례문(14:40) → 광화문 광장 진입(15:20) → 광화문(15:40)
- 행사내용
  - 국민들의 희망엽서를 담은 '희망보감'을 광화문 앞 상생마당으로 이봉

## □ 행사구성

- 참여인원 : 500명 내외
  - ① 국방부 취타대
  - ② 채여 : 담여군
  - ③ 상모 팀 : 연희단거리패, 청배 연희단, 온터, 놀이꽃 삼천포 농악 등
  - ④ 무용 팀 : 벽사 춤 보존회, 대학생 무용단(숙명여대, 세종대)
  - ④ 기타 공연단
- 진행순서
  - ① 도열 : 송례문 뒤편 도로(남대문시장) 행렬단 도열
  - ② 행렬시작 : 축제 분위기 조성 및 행렬시작 알림('나각 3포)
  - ③ 행렬단 이동 : 행렬진행(송례문→광화문광장→광화문)
  - ④ 행사장 입장 : 행렬단과 시민들 광화문 앞 도착
  - ⑤ 행렬 마무리 : '희망보감'을 광화문과 광화문 광장 사이 도로  
'상생 마당' 에 봉안(좌·우 솟대 사이 가운데)
  - ⑥ 이후 합류난장(15:40~16:00)

## □ 개 요

- 일 시 : '13. 5. 4(토) 14:00~16:00
- 장 소 : 세종로 및 광화문
- 행사내용 : 연희패 자유공연, 합류난장, 희망솃대 등

## □ 행사구성

- 참여인원 : 국·공립 단체 중심 민간단체 참여(예산범위내 약 1,000여명)
- 구역별 자유공연(14:00~15:40)→ 이봉행렬이 지나면 포스트별 합류



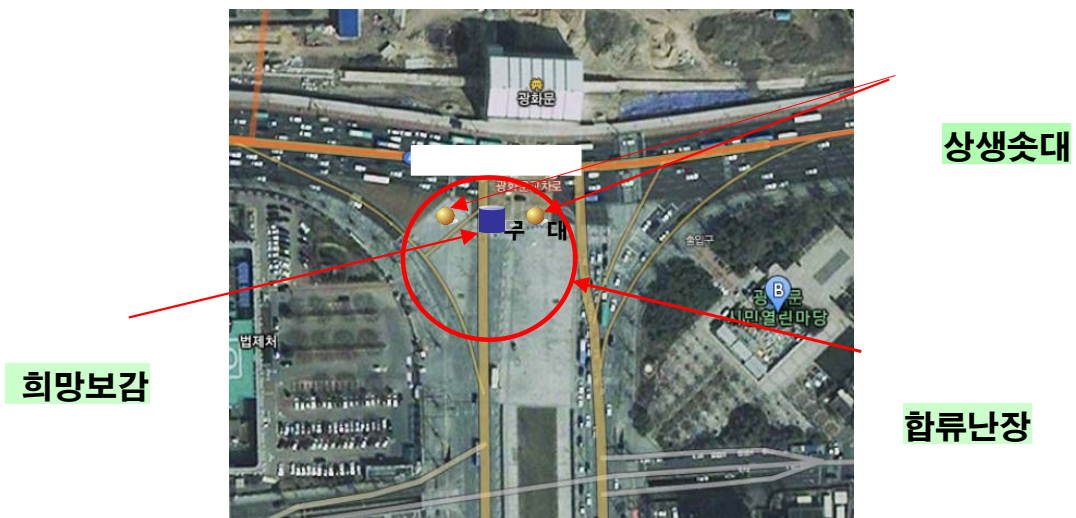
○ 이봉행렬 합류(15:20~15:40)

- 이봉행렬이 광화문 광장에 진입하면 포스트별로 이봉행렬에 합류



○ 합류난장(15:40~16:00)

- 이봉행렬이 광화문 광장 끝부분에 도착하면 취타대는 광화문 무대 왼편으로 이동하고, 채여는 상생마당(좌·우 숫대 사이)에 봉안
- 상모 퍼포먼스 중심으로 합류난장



## □ 개 요

- 일 시 : '13. 5. 4(토) 15:40~16:50
- 장 소 : 광화문 광장
- 행사내용 : 판굿, 비나리, 아리랑

## □ 행사구성

- 참여인원 : 국·공립 단체 중심 민간단체 참여(예산범위 내 약 1,000여명)
- 광화문 광장 경축공연(비나리)
  - 원일 작곡 국립국악관현악단 연주(80명)
  - 2명의 선창자와 전 출연진과 시민들 참여 마당
- 피날레 : 4대 아리랑 대합창
  - 4명의 가수와 모든 참여자, 시민 뒷풀이

## 「승례문 방재관리시설」 건립공사

### □ 공사 개요

1. 공 사 명 : 승례문 방재관리시설 설치공사
2. 예 산 : 17.4억원
3. 공사기간 : 2012년 08월 24일 ~ 2013년 04월 30일
4. 준공검사일 : 2013년 05월 09일
5. 시 공 자 : 건축 : 윌택건설(주) (02-498-5470)  
전기 : (주)대금이엔아이 (02-2269-2566)  
기계 : 한설건설(주) (02-2263-7216)
6. 감 리 자 : (주)금성종합건축사사무소 (02-534-1471)  
대흥종합건축사사무소 (052-271-9860)

### □ 주요시설물

#### 1. 건축분야

##### 1) 일반현황

- 가. 대지위치 : 서울시 중구 남대문로4가 29-1번지
- 나. 대지면적 : 2,604.8 m<sup>2</sup>
- 다. 구 조 : 철근콘크리트구조
- 라. 규 모 : 지하1층



2) 건물현황

가. 건축면적 : 0 m<sup>2</sup>

나. 연 면 적 : 279.73 m<sup>2</sup>

다. 층별 면적현황

구분	층별	면적(m <sup>2</sup> )	각실명	m <sup>2</sup>	비고
지하층	지하1층	279.73	관리/방재실	66.23	
			갱의실	4.99	
			홀	4.77	
			안내실	4.60	
			화장실	76.47	
			발전기실	28.95	
			기계실/저수조	91.63	
	기타	2.09			
	합 계			279.73	

2. 조경분야

성 상	수목명	규 격	단위	수량	비고
상록교목	조형소나무 외	각종	주	20	
	소나무이식		주	5	
관 목	살철죽 외	각종	주	17,465	
	회양목이식		주	150	
지피/초하류	수크렁 외	각종	본	6,634	
	식생완성형매트		M2	294	
	잔디		M2	2,674	



### 33. 울주 대곡리 반구대 암각화 보존 관련 현황 보고

#### 가. 보고사항

국보 「울주 대곡리 반구대 암각화」의 보존과 관련하여 그 간의 경과 및 현황을 보고드립니다.

#### 나. 보고사유

- 국보 「울주 대곡리 반구대 암각화」의 보존대책이 최근 언론 및 정치권 등에 자주 언급되고 있어 이와 관련된 그 간의 경과와 현황을 보고하는 사항임.

#### 다. 대상문화재

- 종별 및 명칭 : 울주 대곡리 반구대 암각화
- 소재지 : 울산 울주군 언양읍 대곡리 991
- 지정일 : 1995. 06. 23.

#### 라. 문화재위원회 검토경과

##### (1) 2008. 7.17 ‘반구대암각화 보존대책(터널형 수로 유로변경안) 검토’

- 신청인 : 울산광역시장
- 사업내용 : 반구대암각화 보존대책 ‘터널형 수로 유로변경안’
  - 반구대암각화 좌우에 제방을 설치하고 외곽으로 수로 터널을 굴착하여 암각화 보존
  - 개착식 수로(L=350m, B=45m, H=10m), 수로 터널(L=200m, D=10m×2공), 하상 굴착(L=400m, B=5m, H=3m), 제방설치(L=170m, H=22m, B(상/하단)=5m/93m), 도로개설(L=3.0km)
  - 사업비 : 515억원
- 검토결과
  - 반구대암각화가 훼손되지 않도록 근본적인 보존방안 마련 시까지 우선적으로 사연담 수위를 낮추고, 댐·지질·지리·수문학 등 관계전문가로 구성된

상설자문기구를 구성하여 자문을 받아 재검토한다.

- 2003년 용역결과(1안: 사연댐 수위조절, 2안: 유로변경, 3안: 차수벽 설치)와 울산시 제안안(터널형 수로 유로 변경안) 그리고 반구대 하류에 물막이댐 1개소를 설치하고 배수펌프장을 설치하는 안에 대하여 종합적인 재검토가 필요하다.

‘ 03

	가	,
	‘ 03	가

(2) 2009. 6.18 ‘반구대암각화 보존대책(임시 제방 설치안) 검토’

- 신청인 : 울산광역시장
- 사업내용 : 반구대암각화 주변 ‘임시 제방설치’안
- 사업기간 1년, 200억원 소요, 임시조치
- 사업내용
  - 암각화 전면 80m 지점에 길이 300m, 높이 10m이상 임시제방(62m) 설치
  - 암각화 전면 길이 300m, 폭 100m 산 절개 후 수로 설치
  - 암각화 주변을 해발 약 52.0m 정도로 매립 및 정지

○ 검토결과 : 부결(2009. 5.28 자문회의 결과에 따라 시행)

※ 2009. 5.28 자문회의 결과

○	,
○	,
○	( )
○	( 가 )
○	가 가 ‘ ’

○	( )	,
○	가	가
○	( )	가

(3) 2011.8.18 ‘반구대암각화 보존방안(대안) 검토’

- 검토대상 방안 : 터널형 유로변경안(울산시), 임시제방 설치안(울산시), 유리널형 유안(국토해양부)
- 검토결과 : 부결
  - 반구대 주변의 현상이 변경되어 역사문화 경관 훼손이 심함.
  - 댐 수위를 낮추어 반구대암각화의 보존이 필요함.
- ※ 유리벽 설치안(국토해양부 제시안)

○	(H8m x L40m)	,
○	: 50 ( 20 , 30 )	

마. 보존대책 수립 경과

- 정부 기본방침 수립(국무총리실 주관 조정회의, 2009.7월)
  - 사연댐에 수문을 설치하여 댐 수위 조절(만수위 해발 60→52m)하여 보존
  - 수위조절에 따른 사연댐 용수공급능력 감소량(18만톤→15만톤, 감 3만톤/일)은 관계부처 협의를 통해 지원방안 마련
- 국토해양부, “2025 수도정비기본계획” 고시(2009.12.30)를 통해 사연댐 수위 조절에 따른 대체수원 및 울산시 장래 청정수원 확보 방안 거론
  - 운문댐 여유수원 활용(7만톤/일) 및 대암댐 용도전환(5만톤/일)
- 문화재청, ‘대곡천 암각화군’ 세계유산 잠정목록 등재(2010.1.11)
  - 반구대암각화(국보 285), 천전리각석(국보 147) 및 주변역사경관 포함
- 울산시, 대체수원 확보 전제로 사연댐 수문설치 동의(2010. 6.29)
- 대체수원 확보를 위해 ‘경북·대구권 맑은 물 공급사업(운문댐 여유수원 활용)’ 예비타당성 조사를 실시(기재부 주관)하였으나, 타당성이 없는 것으로

- 나타나 수위조절을 통한 보존대책 추진 장애 발생(2011.7월)
- 문화재청, 대곡천 암각화군 보존 학술조사 연구용역 완료(2012.12.14)
  - 반구대암각화군은 세계유산적 가치를 지닌 선사시대 유적임.
  - 세계유산 관점에서 볼 때 완전성, 경관보존원칙에 부합하기 위하여 사연댐 수문 설치를 통한 수위조절안 추진 필요
  - 세계유산의 '탁월한 보편적 가치' 충족을 위해 진정성, 완전성 확보 노력 필요
- 울산시, 반구대암각화 보존 관련 수리모형 실험 완료(2013. 3월)
  - 터널형 물길변경안, 생태제방 설치안, 수위조절안에 대한 수리수문학적 영향 검토(한국수자원학회)
  - 수위조절안은 홍수 시 세굴, 부유물로 인한 암각화 훼손대책 필요
  - 터널유로변경안은 대규모 토목공사와 생태변화 등으로 부담
  - 생태제방안이 암각화 원천적 침수방지와 함께 사연댐 기능 유지 가능
- 국무총리실, 반구대 암각화 보존대책 마련을 위한 조정회의 추진 중(현재)

#### 바. 최근 주요 동향보고

- 다수 언론에 '생태제방' 혹은 '임시제방' 설치 관련사항 보도
  - 울산시의 생태제방 설치 주장
    - 암각화로부터 80m 지점에 높이 10~15m, 길이 470m, 상부 폭 5m, 하부폭 약 60m 규모의 제방을 자연친화적으로 설치
  - 새누리당 최고위원회 울산 현장방문 시(2013.5.2), 대체수원 확보 전까지 침수로 인한 훼손의 진행을 막기 위해 '임시제방' 설치 필요 의견 제시
  - ※ 울산시가 생태제방 혹은 임시제방 설치를 위한 현상변경 검토 요청 시 문화재위원회 부의 예정
- 반구대암각화 보존 관련 사업 추진
  - 문화재연구소, 반구대암각화 계측 시스템 구축·운영, 보존처리방안 마련을 위한 임상실험 실시 중(~2014년)
  - 관련 분야 전문가 등이 참여하는 '반구대암각화 보존·활용 정책포럼' 구성 (○○○ 교수 등 23명, 3개 분과 체계) 및 운영
  - 반구대암각화에 대한 관심 제고 및 사회적 공론화를 위한 전시회 개최
  - 암반 및 지질 특성 파악을 위한 구조안정성 평가 추진방안 마련 중

사. 의결사항

- 원안접수
- 의결정족사항
  - 출석 9명 / 원안접수 9명

## 34. 영양 화천리 삼층석탑 주변 단독주택 신축 관련 보고

### 가. 보고사항

경북 영양군 소재 보물 「영양 화천리 삼층석탑」 주변에 단독주택을 신축하고자 국가지정문화재 현상변경 등 허가 신청과 관련하여 현지 기술지도 결과를 보고 드립니다.

### 나. 보고사유

- 제4차 건축문화재분과 심의 결과와 관련하여 영양군 기술지도 요청에 의한 현지조사 후 그 결과를 보고 드립니다.
- ※ '13년도 문화재위원회 제4차 건축문화재분과 심의결과(2013.04.18.) : 조건부 가결  
- 시·발굴조사를 선행한 후 그 결과에 따라 신축토록 함.

### 다. 주요내용

- (1) 신청인 : ○○○
- (2) 대상문화재 : 영양 화천리 삼층석탑
  - 소재지 : 경북 영양군 영양읍 화천리 835
  - 지정일 : 1977. 08. 22.
- (3) 신청내용
  - 사업위치 : 경북 영양군 영양읍 화천리 849-1
    - 문화재와 이격거리 : 보호구역에서 74m 이격
  - 사업내용 : 단독주택 신축
    - 기존건축물 철거 후 신축
    - 대지면적 : 235.0㎡
    - 건축면적(연면적) : 74.61㎡(74.61㎡)
    - 건축구조 : 조적조
    - 층수 및 최고높이 : 지상 1층, 4.49m



#### 라. 현지조사의견('13.05.02)

- 본 건물은 영양 화천리 삼층석탑 보호구역으로부터 약 74m 이격된 부지에 기존 건물을 철거하고, 단독주택을 신축하고자 신청하여 시·발굴조사를 선행하는 조건으로 가결된 사안으로 영양군의 시·발굴조사에 대한 현장지도 요청에 대한 현지조사 사항임.
- 신청부지와 석탑 사이에는 작은 산능선이 지나가고 있어 잘 보이지 않으며, 사지 지역일 가능성이 낮은 것으로 판단됨. 또한, 신청부지가 도로보다 약 1m 가량 낮게 위치하고 있어 건물 신축시 복토가 이루어지는 부지이므로 시·발굴조사보다는 건물 철거시 관계전문가 입회하에 시행하는 것이 바람직할 것으로 사료됨.

#### 마. 의결사항

- 원안접수
- 의결정족사항
  - 출석 9명 / 원안접수 9명

### 35. 국가지정문화재 현상변경 처리결과 보고

#### 가. 제안사항

전남 나주시 소재 「나주 동점문 밖 석당간」 주변 근린생활시설 건립 허가 사항 변경허가 등 3건에 대하여 관계전문가의 검토를 거쳐 다음과 같이 현상 변경 허가 처리하였음을 보고 드립니다.

#### 나. 처리내용

문화재명	소재지 (신청인)	사업내용	처리결과 (검토의견)	처리 일자
소 계		3건		
나주 동점문 밖 석당간	전남 나주 (○○○)	○ 허가사항 변경(근린생활시설 건립) - 변경사항 건물 난간 변경(벽돌조에서 SST파이프) 건물 전면 출입부 부분 마감 변경(벽돌에서 판넬 등) 등	변경허가 (제출된 설계도서대로 시행토록 함)	'13.05.14
구미 해평리 석조여래좌상	경북 구미 (○○○)	○ 승마장 내 지하수 개발 추가 - 굴착지름 200mm - 굴착깊이 100m	2차변경허가 (지하수 개발 승인)	'13.05.01
울주 간월사지 석조열좌상	울산 중구 (○○○)	○ 숙박시설 신축 지붕마감 변경 - 당초 : 아스팔트 싱글 - 변경 : 기와	변경허가 (지붕마감 변경승인)	'13.05.01

#### 다. 의결사항

- 원안접수
- 의결정족사항
  - 출석 9명 / 원안접수 9명