

2016년도 문화재위원회

제8차 천연기념물분과위원회 회의록

- ▣ 회의일시 : 2016. 8. 24.(수), 14:00 ~ 18:00
- ▣ 장 소 : 국립고궁박물관
- ▣ 참 석 자 : 김학범, 전영우, 안계복, 이상석,
김용준, 이두표, 황재하, 우경식
강환중(돈관), (이상 9명)
- ▣ 심의내용 및 의결사항 : 이하 자료와 같음

문 화 재 위 원 회

목 차

【심의사항】

1	「당진 면천 은행나무」 천연기념물 지정	공개
2	「연기 봉산동 향나무」 보호구역 추가 지정	공개
3	「보령 외연도 상록수림」 보호구역 추가 지정	공개
4	「설악산천연보호구역」 내외 설악산 오색삭도 설치	공개
5	「제주 월령리 선인장군락」 주변 선인장 전시관 신축	공개
6	「제주 도순리 녹나무 자생지」 주변 다가구주택 및 근린생활시설 신축	공개
7	「낙동강 하류 철새 도래지」 주변 근린생활시설(상가) 신축	공개
8	「낙동강 하류 철새 도래지」 주변 근린생활시설(수리점) 증축	공개
9	「낙동강 하류 철새 도래지」 내 근린생활시설 및 단독주택 신축	공개
10	「당진 삼월리 회화나무」 주변 태양광 발전시설 설치	공개
11	「제주 한림 용암동굴지대(소천굴)」 주변 한마음관광농원 신축	공개
12	「제주 수산동굴」 주변 농경지 내 암반 제거 사업	공개
13	「제주 선흘리 거문오름」 주변 단독주택 신축	공개
14	「가야산 해인사 일원」 내 해인사 진입도로 선형개량사업	공개
15	「부여 구드래 일원」 내 역사마을 조성	공개

【검토사항】

16	「거문오름 용암동굴계 상류동굴 군」 천연기념물 지정 검토	공개
17	「무등산 광석대와 규봉」 명승 지정 검토	공개
18	「산양」 보호구역 추가 지정 검토	공개

【보고사항】

19	천연기념물 및 명승 현상변경허가 등 보고(55건)	공개
----	-----------------------------	----

【심의사항】

천기 2016-08-01

1. 「당진 면천 은행나무」 천연기념물 지정

가. 제안사항

「당진 면천 은행나무」의 국가지정문화재(천연기념물) 지정 신청 사항을 부의하오니 심의하여 주시기 바랍니다.

나. 제안사유

- 「당진 면천 은행나무」 국가지정문화재(천연기념물)의 지정하고자 하는 사항임
 - 2016년 제6차 천연기념물분과 위원회('16.6.22.)에서 검토를 거쳐 지정예고하고 그 결과를 부의하는 것임
 - 지정 예고일 : 2016. 7. 1.
 - 지정 예고기간 : 2016.7.1.~7.30.
 - 지정 예고결과 : 당초 지정 신청한 문화재구역 3필지 810㎡를 3필지 930㎡로 확대 지정 요구

다. 주요내용

- (1) 신청인 : 충청남도지사
- (2) 대상문화재명 : 당진 면천 은행나무(唐津 沔川 은행나무)
Ginkgo Tree of Myeoncheon, Dangjin
- (3) 지정종별 : 천연기념물(식물-노거수)
 - 주요현황
 - 수종 : 은행나무
 - 수령 : 1,000여년(추정)
 - 규모 : 총 2주

면천은행나무	수고 (m)	근원둘레 (m)	흉고둘레 (m)	수관폭(m)			
				동	서	남	북
A번 목	20.0	7.40	6.10	8.5	12.3	9.8	10.5
B번 목	19.0	6.40	6.20	3.8	5.8	4.1	9.5

- (4) 소재지 : 충남 당진시 면천면 동문1길 3(성상리772-1 및 1118-1)

- (5) 문화재구역 : 3필지, 930㎡(지정 면적조서 참조)
- (6) 문화재관리단체 : 충청남도 당진시청
- (7) 지정가치 : 면천은행나무 2그루는 노거수로서의 위엄과 더불어 일명 복지검(고려 개국공신)은행수로도 불리고, 해마다 목신제(木神祭)를 올리는 등 역사적, 문화적·민속학적 가치가 높음

라. 검토의견(***)**

- 지정예고('16.7.1~7.31) 시 당진군에서 문화재구역 확대(3필지 810㎡ → 3필지 930㎡) 의견이 제출되어 검토한 결과, 은행나무 생육 개선을 위해 문화재구역을 확대하여 지정하는 것이 타당할 것으로 판단됨.

마. 지정조사 의견(* 문화재위원, ***·** 문화재전문위원 /2016.5.23.)**

(1) 종별 및 명칭(안) 검토

- 종별 : 천연기념물
- 명칭(안) : 당진 면천 은행나무(唐津 沔川 은행나무)

Ginkgo Tree of Myeoncheon, Dangjin

(2) 문화재 현황

○ 입지 현황 및 역사문화환경

- 면천 은행나무는 당진시 면천면 면천읍성 내 옛 면천초등학교 안에 위치하고 있으며, 면천은행나무는 소로(小路)를 사이에 두고 동쪽의 지형보다 높은 곳에 자리하고 있다. 북쪽은 현재 옛 면천초등학교 건물이 위치하고 있지만 곧 철거 예정이어서 생육환경은 개선될 것으로 보이며, 서쪽과 남쪽은 자연적인 지형을 따라 향나무 등 조경수가 식재되어 있음.

○ 연혁·유래 및 특징

- 면천 은행나무 노거수(2그루)는 고려 태조 왕건이 통일할 때 공을 세우고 나라의 지략가로 활약한 복지검과 관련된 전설을 가지고 있음.
- 복지검이 노후에 고향인 면천으로 돌아와 원인 모를 병을 얻어 눕게 되었고, 그의 딸 영랑이 날마다 아버지의 병을 고쳐 달라고 신령님께 빌었다. 그러다 이상한 힘에 끌려 잠에 취했고 꿈을 꾸게 되었는데, 꿈속에서 산신령이 나타나 “은행나무 두 그루를 구해다가 뜰에 심고, 앞산으로 올라가 진달래 꽃잎을 따와서 안샘물로 술을 담가 그 술을 백일동안 익혀서 아버

지게 드리면 병이 나올 것이다.”라고 말했다. 영랑은 이 말을 따랐고 아버지 복지점의 병환이 나아갔다는 전설이 있음.

- 복지점의 딸 영랑이 정성스럽게 심고 가꾼 면천 은행나무는 현재 충청남도 기념물(제82호 '90.5.24)로 지정되어 관리되고 있음.

(3) 국가지정문화재 지정가치

- 천연기념물로 지정된 다른 은행나무들에 비해 규모(나무크기, 가슴높이 둘레)는 작지만 고려 개국공신 복지점과 관련된 전설이 있어, 약 1,000여년 전에 심겨진 것으로 추정되며, 해마다 목신제(木神祭)를 올리는 등 역사적, 문화적, 민속학적, 생물학적 가치가 높음.

(4) 지정 대상 및 범위

- 충청남도 기념물로 지정되어 관리해오던 2필지 364.3m²를 신청함.
- (검토의견) 면천 은행나무 생육환경 개선을 위하여 기존 충청남도 기념물의 지정 범위 2필지 364.3m²를 주변지역까지 확대하여 3필지 810m²로 지정범위를 검토하는 것이 바람직할 것으로 판단됨.

(5) 전문가 종합의견(*** 문화재위원, ***·** 문화재전문위원)

- 면천 은행나무는 당진시 면천면 면천읍성 내 옛 면천초등학교 안에 위치하고 있으며, 현재 충청남도 기념물로 지정되어 관리되고 있음. 면천 은행나무는 천연기념물로 지정된 다른 은행나무들에 비해 규모(나무크기, 가슴높이 둘레)는 작지만 고려 개국공신 복지점과 관련된 전설이 있어, 약 1,000여년 전에 심겨진 것으로 추정되며, 해마다 목신제(木神祭)를 올리는 등 역사적, 문화적, 민속학적, 생물학적 가치가 높으므로 천연기념물로 지정하여 관리하는 것이 바람직함.

바. 참고사항

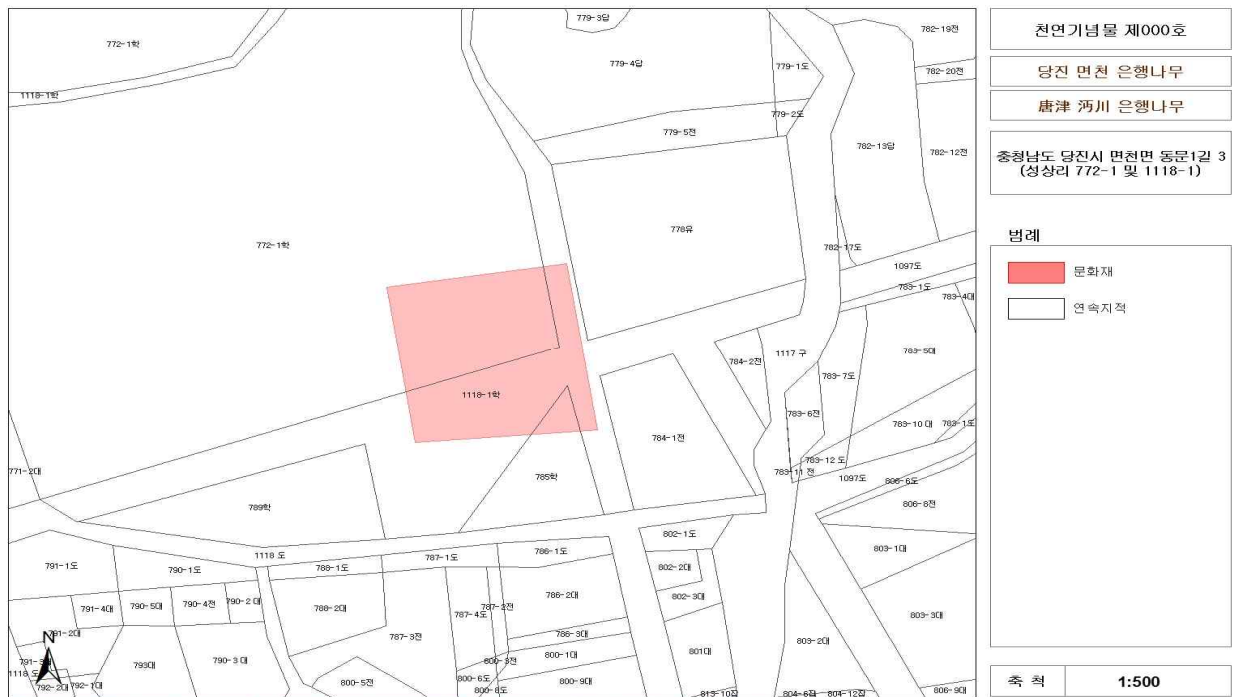
(1) *** 의견제출('16.7.26.)

- 당진 면천 은행나무 천연기념물 지정 신청 관련 현지조사(2016.5.23.)'에서 문화재위원(관계전문가) 및 문화재청 관계자께서 면천 은행나무의 주변 경관 및 생육환경을 고려하여 문화재 지정(보호)구역 확대지정이 필요하다는 의견이 있었다. 그 후 문화재청과 협의하여 다음과 같이 재조정하는 것에 합의하였기에 의견서를 제출합니다

소재지	지번	지목	지적	再조정 지정면적	소유자
충남 당진시 면천면 성상리	772-1	학교용지	14,519	477	충청남도(교육감)
충남 당진시 면천면 성상리	785	학교용지	304	37	충청남도(교육감)
충남 당진시 면천면 성상리	1118-1	학교용지	2,880	416	국(교육부)
합 계			17,703	930	

(2) 천연기념물 지정 신청 면적 조서 : 3필지 810㎡ → 3필지 930㎡

소재지	지번	지목	지정예고시 면적(㎡)		지정면적(㎡)		소유자	
			지적	지정면적	지적	지정면적	주소	성명
충청남도 당진시 면천면 성상리	772-1	학교용지	14,519	425	14,519	477	충남 홍성군 홍북면 선화로 22	충청남도 (교육감)
충청남도 당진시 면천면 성상리	785	학교용지	304	37	304	37	충남 홍성군 홍북면 선화로 22	충청남도 (교육감)
충청남도 당진시 면천면 성상리	1118-1	학교용지	2,880	348	2,880	416	세종특별자치시 갈매로 408 14동	국 (교육부)
합 계			14,823	810	14,823	930		



(3) 당진 면천 은행나무 전경



사. 의결사항

- 가결
- 의결정족사항
 - 출석 9명/ 가결 9명

2. 「연기 봉산동 향나무」 보호구역 추가 지정

가. 제안사항

세종특별자치시 조치원읍 소재 천연기념물 제321호 「연기 봉산동 향나무」의 보호구역 추가 지정 사항을 부의하오니 심의하여 주시기 바랍니다.

나. 제안사유

- 「연기 봉산동 향나무」 보호구역 내 2필지를 추가 지정하고자 하는 사항임
 - 2016년 제6차 천연기념물분과 위원회('16.6.22)에서 검토를 거쳐 지정예고하고 그 결과를 부의하는 것임.
 - 지정 예고일 : 2016.7.1.
 - 지정 예고기간 : 2016.7.1.~7.30.
 - 지정 예고결과 : 제출의견 없음

다. 주요내용

- (1) 신 청 인 : 세종특별자치시장
- (2) 대상문화재명 : 천연기념물 제321호 「연기 봉산동 향나무」
 - 소 재 지 : 세종특별자치시 조치원읍 봉산동 128 등
 - 지 정 일 : 1982. 11. 9.
- (3) 신청내용
 - 2필지 538m²

소재지	기 지정면적			추가 지정 면적			추가지정 후 지정면적		
	필지	지적 (m ²)	지정면적 (m ²)	필지	지적 (m ²)	지정면적 (m ²)	필지	지적 (m ²)	지정면적 (m ²)
세종시 조치원읍 봉산리	2	214,409	1,650	2	538	538	4	214,947	2,188

(4) 지정사유

- 향나무로 진입하는 진입로가 개인사유지로 진입로 폐쇄시 향나무 진입이 불가능하며, 향나무 전면부에 폐가가 위치하고 있어 문화재 경관을 저해하고 있음
- 이에, 보호구역을 추가하여 경관을 저해하고 있는 폐가를 철거하고 진입로 정비, 주차장, 편의시설 조성 등을 통하여 향나무 보존·관리 및 경관을 개선하고자 함

라. 검토의견(*****)

- 천연기념물 추가지정 예고결과 제출된 의견이 없으므로 지정예고(안)대로 보호구역 추가 지정함이 타당함.

마. 참고자료(현지조사·서면검토 의견 및 관리단체 의견 등)

(*** 문화재위원, **** 문화재전문위원 현지조사 의견/2016.5.26)

- 연기 봉산동 향나무 전면부에 폐가가 위치하고 있어 문화재 경관을 저해하고 있고 향나무로 진입하는 진입로가 개인 사유지이므로 보호구역 확대 지정 을 통해 향나무 진입 전면부의 가시성 및 진입로 확보와 경관 개선이 필요할 것으로 판단됨

바. 추가지정 대상 및 범위

‘연기 봉산동 향나무’ 보호구역 추가지정 지번별 면적조사

연번	소재지	지번	지목	지번 면적 (㎡)	지정 면적 (㎡)	소유자	
						성명	주소
1	세종시 조치원읍 봉산리	130-1	대지	502	502	**** ****중중	세종특별자치시 조치원읍 봉산리 206
2	세종시 조치원읍 봉산리	130-2	도로	36	36	세종특별 자치시	세종특별자치시 한누리대로 2130
합계				538	538		

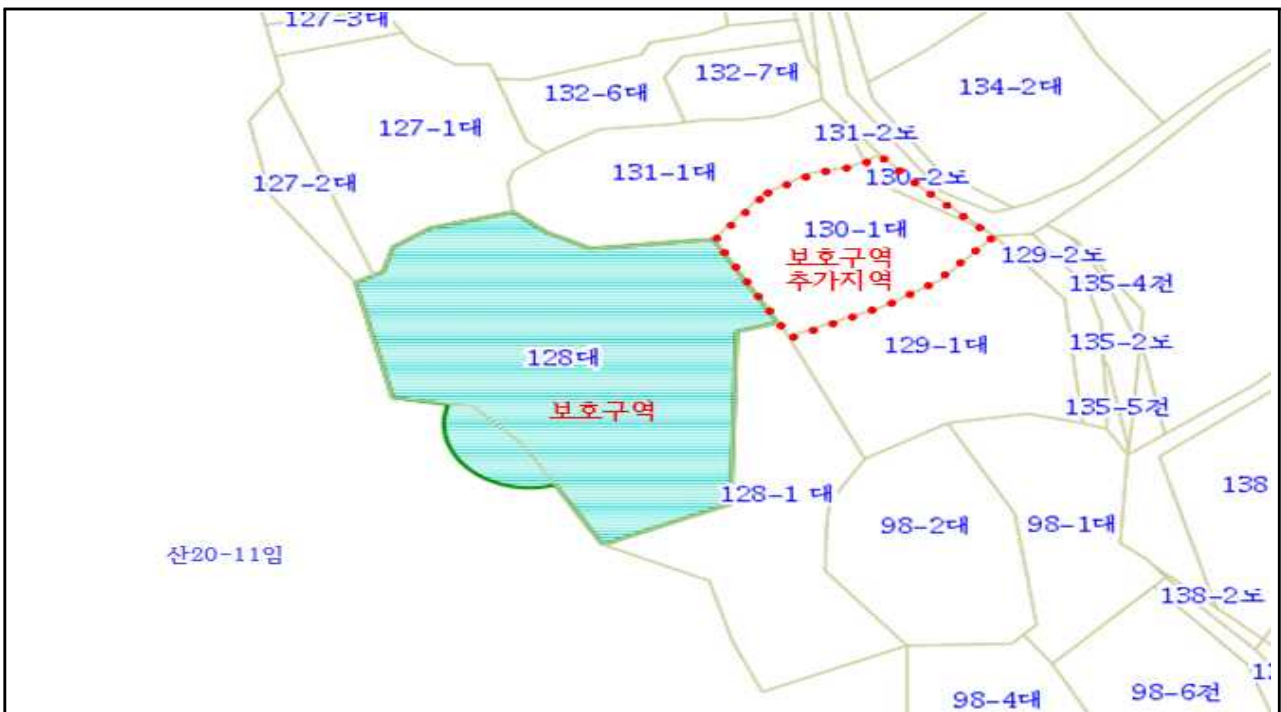
‘연기 봉산동 향나무’ 보호구역 추가지정 후 지번별 면적조사

연번	소재지	지번	지목	지번 면적 (㎡)	지정 면적 (㎡)	소유자	
						성명	주소
1	세종시 조치원읍 봉산리	128	대지	1,558	1,558	세종특별 자치시	세종특별자치시 한누리대로 2130
2	세종시 조치원읍 봉산리	산20-11	임야	212,851	92	**** ***중중외 1인	세종특별자치시 조치원읍 봉산리 193
3	세종시 조치원읍 봉산리	130-1	대지	502	502	***** ***중중	세종특별자치시 조치원읍 봉산리 206
4	세종시 조치원읍 봉산리	130-2	도로	36	36	세종특별 자치시	세종특별자치시 한누리대로 2130
합계				214,947	2,188		

사. 의결사항

- 가결
- 의결정족사항
 - 출석 9명/ 가결 9명

보호구역 추가 지정 위치도



□ 봉산동 향나무 전경



□ 관련 사진



3. 「보령 외연도 상록수림」 보호구역 추가 지정

가. 제안사항

충청남도 보령시 오천면 소재 천연기념물 제136호 「보령 외연도 상록수림」의 보호구역 추가 지정 사항을 부의하오니 심의하여 주시기 바랍니다.

나. 제안사유

- 「보령 외연도 상록수림」 보호구역 내 5필지를 추가 지정하고자 하는 사항임
 - 2016년 제6차 천연기념물분과 위원회('16.6.22)에서 검토를 거쳐 지정예고하고 그 결과를 부의하는 것임.
 - 지정 예고일 : 2016.7.1.
 - 지정 예고기간 : 2016.7.1.~7.30.
 - 지정 예고결과 : 제출의견 없음

다. 주요내용

- (1) 신청인 : 충청남도지사
- (2) 대상문화재명 : 천연기념물 제136호 「보령 외연도 상록수림」
 - 소재지 : 충청남도 보령시 오천면 외연도리 산293번지 등
 - 지정일 : 1962. 12. 7.
- (3) 신청내용
 - 5필지 9,088㎡

구분	소재지	기 지정면적			추가 지정 면적			추가지정 후 지정면적		
		필지	지적 (㎡)	지정면적 (㎡)	필지	지적 (㎡)	지정면적 (㎡)	필지	지적 (㎡)	지정면적 (㎡)
지정 구역	충남 보령시 오천면 외연도리	1	79,568	32,295	-	-	-	1	79,568	32,295
보호 구역	충남 보령시 오천면 외연도리	46	106,026	73,731	5	9,088	9,088	52	115,114	82,819

(4) 지정사유

- 현 문화재 보호구역은 지정구역에서 먼 곳이 보호구역으로 지정되어 있는가 하면, 오히려 가까운 곳이 미지정되어 보호구역 보존 관리에 어려움이 있음
- 보령 외연도 상록수림과 동일한 수림대가 형성되어 있는 구역을 보호구역으로 추가 확대하여 상록수림 보존할 필요가 있음

라. 검토의견(*****)

- 천연기념물 추가지정 예고결과 제출된 의견이 없으므로 지정예고(안)대로 보호구역 추가 지정함이 타당함.

마. 참고자료(현지조사·서면검토 의견 및 관리단체 의견 등)

(*** 문화재위원, *** 문화재전문위원, *** 前 문화재위원 현지조사 의견/2016.6.13)

- 금회 보호구역 확대 신청 구역은 마을로부터 외연도 상록수림으로 올라가는 우측 산기슭임
- 보령 외연도 상록수림에는 동백나무, 후박나무, 참식나무, 붉가시나무, 푸조나무, 팽나무, 머귀나무 등 다량 생육하고 있으며 금회 보호구역 확대 신청구역 또한 동백나무, 후박나무, 팽나무 등이 생육하고 있으므로 연계하여 상록수림을 보존·관리하는 것이 지정 구역 보호에 도움이 된다고 판단됨

바. 추가지정 대상 및 범위

‘보령 외연도 상록수림’ 보호구역 추가지정 지번별 면적조사

연 번	소재지	지 번	지 목	지 적 (㎡)	보호구역 면적(㎡)	토지소유자	
						성 명	주 소
1	충남 보령시 오천면 외연도리	산75	임	1,884	1,884	보령시	충남 보령시 성주산로 77
2		57	전	3,326	3,326	신**	충남 보령시 명천동 389 주공3차(아)302-603
3		58	전	1,230	1,230	재무부	세종시 갈매로 477 정부세종청사
4		61	전	569	569	노**	충남 보령시 천북면 신죽리 32
5		64	전	2,079	2,079	김**	충남 보령시 오천면 외연도리 157
합 계				9,088	9,088		

‘보령 외연도 상륙수립’ 지정구역 지번별 면적조사

연 번	소재지	지 번	지 목	지 적 (㎡)	지정구역 면적(㎡)	토지소유자	
						성 명	주 소
1	충남 보령시 오천면 외연도리	산293	임	79,568	32,295	국(문화재청)	대전 서구 청사로 189

‘보령 외연도 상륙수립’ 보호구역 추가지정 후 지번별 면적조사

연 번	소재지	지 번	지 목	지 적 (㎡)	보호구역 면적(㎡)	토지소유자	
						성 명	주 소
1	충남 보령시 오천면 외연도리	산293	임	79,568	47,273	국(문화재청)	대전 서구 청사로 189
2		산75	임	1,884	1,884	보령시	충남 보령시 성주산로 **
3		57	전	3,326	3,326	신**	보령시 명천동 ** 주공*차
4		58	전	1,230	1,230	재무부	세종시 갈매로 477 정부세종청사
5		59	전	357	357	보령시	충남 보령시 성주산로 **
6		60	전	145	145	김**	보령시 오천면 외연도리 **
7		61	전	569	569	노**	보령시 천북면 신죽리 **
8		62	전	2,050	2,050	보령시	충남 보령시 성주산로 **
9		63	전	1,104	1,104	보령시	충남 보령시 성주산로 **
10		64	전	2,079	2,079	김**	보령시 오천면 외연도리 ***
11		70	전	1,068	1,068	보령시	충남 보령시 성주산로 **
12		71	대	456	456	최**	경기도 동두천시 결산동 **
13		72	대	374	374	보령시	충남 보령시 성주산로 **
14		73	전	159	159	보령시	충남 보령시 성주산로 **
15		74	전	175	175	보령시	충남 보령시 성주산로 **
16		75	전	1,265	1,265	김**	주소불명
17		84	전	569	569	이**	보령시 남포면 월전리 ***
18		199	전	460	460	보령시	충남 보령시 성주산로 **
19		200	대	390	390	보령시	충남 보령시 성주산로 **
20		201	답	30	30	보령시	충남 보령시 성주산로 **
21		202-1	전	154	154	보령시	충남 보령시 성주산로 **
22		204	전	188	188	보령시	충남 보령시 성주산로 **
23		205	대	367	367	오**	보령시 오천면 외연도리 **
24		206	학	129	129	보령시	충남 보령시 성주산로 **
25		207	대	1,048	1,048	보령시	충남 보령시 성주산로 **
26		208	대	502	502	보령시	충남 보령시 성주산로 **
27		209	대	684	684	보령시	충남 보령시 성주산로 **
28		210	대	1,035	1,035	보령시	충남 보령시 성주산로 **
29		211	대	274	274	보령시	충남 보령시 성주산로 **
30		212	대	793	793	보령시	충남 보령시 성주산로 **
31		213	대	1,150	1,150	보령시	충남 보령시 성주산로 **

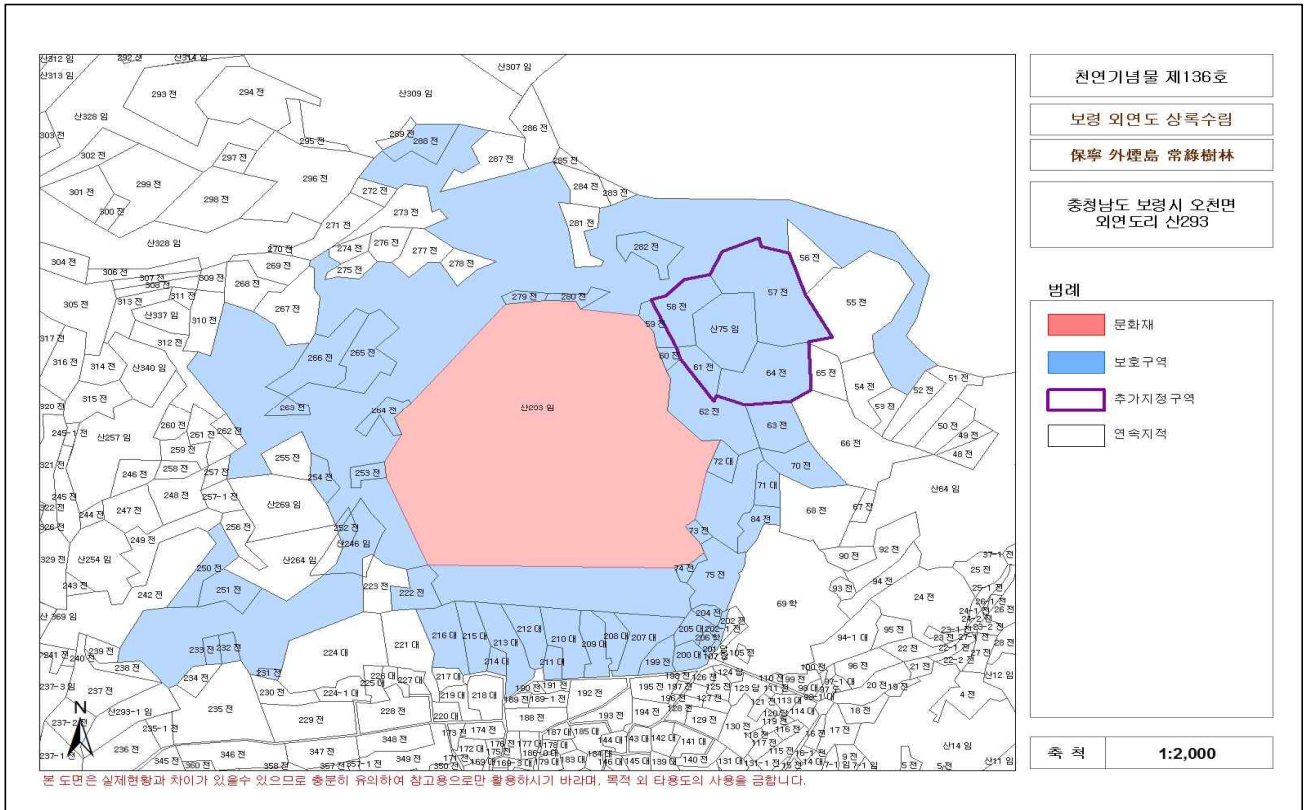
32		214	대	231	231	보령시	충남 보령시 성주산로 77
33		215	대	764	764	보령시	충남 보령시 성주산로 77
34		216	대	1,081	1,081	보령시	충남 보령시 성주산로 77
35		222	전	721	721	보령시	충남 보령시 성주산로 77
36		231	전	116	116	보령시	충남 보령시 성주산로 77
37		232	전	238	238	보령시	충남 보령시 성주산로 77
38		233	전	208	208	보령시	충남 보령시 성주산로 77
39		250	전	826	826	보령시	충남 보령시 성주산로 77
40		251	전	813	813	보령시	충남 보령시 성주산로 77
41		252	전	245	245	보령시	충남 보령시 성주산로 77
42		253	전	288	288	복**	보령시 대천동 *** 남동연립 *동 ***호
43		254	전	410	410	보령시	충남 보령시 성주산로 77
44		263	전	245	245	보령시	충남 보령시 성주산로 77
45		264	전	430	430	남***	보령시 오천면 외연도리 ***
46		265	전	1,296	1,296	노**	보령시 천북면 신죽리 **
47		266	전	1,570	1,570	보령시	충남 보령시 성주산로 77
48		279	전	215	215	보령시	충남 보령시 성주산로 77
49		280	전	258	258	보령시	충남 보령시 성주산로 77
50		282	전	770	770	보령시	충남 보령시 성주산로 77
51		288	전	807	807	보령시	충남 보령시 성주산로 77
합계				115,114	82,819		

사. 의결사항

- 가결
- 의결정족사항
 - 출석 9명/ 가결 9명

붙 임 : 위치도 및 관련 도면

□ 보호구역 추가 지정 위치도



□ 보호구역 추가 지정 현황사진



□ 보령 외연도 상록수림 전경



□ 보령 외연도 상록수림 근경



4. 「설악산천연보호구역」 내외 설악산 오색삭도 설치

가. 제안사항

「설악산천연보호구역」 내외 설악산 오색삭도 설치를 위해 국가지정문화재 현상변경등 허가 신청한 사항을 부의하오니 심의하여 주시기 바랍니다.

나. 제안사유

- 「설악산천연보호구역」 내외 설악산 오색삭도를 설치하고자 신청한 사항임
- 본 사업은 2016년 제7차 천연기념물분과 문화재위원회 심의('16.7.27) 시 '현지조사 후 재검토' 사유로 보류된 사항임

다. 주요내용

- (1) 신청인 : ***
- (2) 대상문화재명 : 천연기념물 제171호 「설악산천연보호구역」
 - 소재지 : 강원도 속초시, 인제군, 양양군 일부
 - 지정일 : 1965.11.5
- (3) 신청내용
 - 사업명 : 설악산 오색삭도 설치
 - 사업위치 : 강원도 양양군 서면 오색리 *** 등
 - 사업내용 : 삭도 설치

구분		내용	비고
오색삭도		L=3.5km(오색리~끝청), 중간지주(6개소) 삭도형식 : 1선식 자동순환식(8인승, 53대) 수송능력 : 운행속도 4.3m/s, 시간당 825명	문화재구역 내
상부 정류장	건축면적/ 연면적	952.25m ² / 968.11m ²	문화재구역 내
	구조	철근콘크리트조, 철골조	
	규모	지하 1층, 지상 2층(최고높이 12m)	
	용도	관광휴게시설(삭도정류장)	

구분		내용	비고
전망데크 및 산책로		전망데크 : 4개소(면적 899m ²) 산책로(탐방데크) : L=248m, W=3.0m, H=2.0m 이상	문화재구역 내
하부 정류장	건축면적/ 연 면 적	1,935.55m ² / 2,705.68m ²	문화재구역 외
	구조	철근콘크리트조, 철골조	
	규모	지하 1층, 지상 2층(최고높이 15m)	
	용도	관광휴게시설(삭도정류장)	
부대시설		진입광장, 산책로, Pinus garden, 주차장 등	문화재구역 외

(4) 문화재와의 거리 : 문화재구역 내·외(1구역)

* 현상변경 허용기준 상 1구역 : 속초시, 인제군, 양양군, 고성군 도시계획 등
관련 법규에 따라 처리

라. 검토의견 (***)**

- 신청 사업은 설악산천연보호구역 내외 오색삭도를 설치하고자 신청한 사항으로, 천연보호구역 내 삭도 설치 시 문화재 경관 및 동·식물 등에 미치는 영향에 대해 문화재위원회의 심도 있는 검토가 필요할 것으로 판단됨

마. 참고자료(현지조사·서면검토 의견 및 관리단체, 관계자 의견)

(****·****·****·****·****·**** 문화재위원 현지조사 의견 / 2016.8.10~8.11)

- 오색삭도 설치는 설악산천연보호구역 남설악 오색지구에서 끝칭 하단을 잇는 3.5km(문화재구역 3.1km) 노선에 중간지주 설치와 상부정류장 신축 등을 계획하고 있음
- 이에 따라, 사업시행에 따른 문화재에 미치는 영향 요소를 감안하여 각 분야별 (동물, 지질, 식물, 경관) 문화재위원 등 관계전문가로 검토위원회를 구성하여 현지조사 및 각종 자료 분석 등을 통해 심도 있게 검토할 필요가 있을 것으로 판단됨
- 지난 7월 설악산국립공원지킴이국민행동(약칭 국민행동)이 문화재위원회 시 설악산 케이블카 설치 관련 의견을 제출한 바 있고, 설악산(오색지구) 내 자체 산양 조사를 실시한 국민행동 관계자를 문화재위원회에 참석시켜 산양 조사 결과 등에 대한 의견을 청취하는 것이 필요하다고 사료됨
- 경관조사 분석에 관한 자료가 부족하여 이에 대한 보완이 필요함

(오색삭도 설치사업 추진경과)

- 자연환경영향검토 및 국립공원 계획변경 용역(양양군/2014.6월~2015.2월)
- 국립공원 계획 변경 조건부 가결(환경부 국립공원위원회/2015.8월)
- 환경영향평가, 기본 및 실시설계(양양군/2015.3월~2016.6월)

(한국천주교 주교회의 생태환경위원회 제출의견/‘16.8.12)

- 별첨

(불교환경연대 제출의견/‘16.8.16)

- 별첨

(설악산국립공원지킴이국민행동 제출의견/‘16.8.19)

- 별첨

바. 의결사항

- 보류
 - 천연기념물과 분야별 소위원회 구성·운영
 - 설악산 오색삭도 설치 지역 경관분야 보완 필요
 - 독주골 상부지역 산양 추가 조사 필요
- 의결정족사항
 - 출석 9명/ 보류 9명

5. 「제주 월령리 선인장군락」 주변 선인장 전시관 신축

가. 제안사항

「제주 월령리 선인장군락」 주변 선인장 전시관 신축을 위해 국가지정문화재 현상변경 등 허가 신청한 사항을 부의하오니 심의하여 주시기 바랍니다.

나. 제안사유

- 「제주 월령리 선인장군락」 주변 선인장 전시관을 신축하고자 신청한 사항임
- 본 사업은 2016년 제7차 천연기념물분과 문화재위원회 심의('16.7.27) 시 '월령리 선인장 군락으로 진입하는 초입부에 위치하여 방문객의 조망 시야를 가리고, 선인장 군락과 인접하여 계획되어 있어 문화재 보호에 영향을 미칠 우려가 있음' 사유로 부결된 사항으로, 신청인이 사업규모를 축소하여 재신청한 사항임

다. 주요내용

- (1) 신청인 : ***
- (2) 대상문화재명 : 천연기념물 제429호 「제주 월령리 선인장군락」
 - 소재지 : 제주특별자치도 제주시 한림읍 월령리 359-3번지 등
 - 지정일 : 2001.9.11
- (3) 신청내용
 - 사업명 : 선인장 전시관 신축
 - 사업위치 : 제주특별자치도 제주시 한림읍 월령리 ***번지
 - 사업내용

구분	1차 신청('16.7.27/부결)	금회 신청	비고
대지면적	651㎡	좌동	
건축면적	208.47㎡	108.81㎡	(감) 99.66㎡
연면적	164.02㎡	108.81㎡	(감) 55.21㎡
구조	일반철골구조, 철근콘크리트조, 평지붕	좌동	
최고높이	4.5m(지상 1층)	좌동	
용도	문화 및 집회시설, 근린생활시설	좌동	

- 사업기간 : 허가일로부터 ~ 2016.12.31
- (4) 문화재와의 거리 : 문화재구역 연접
 - * 현상변경 허용기준 상 : 1구역(2층 이하 증·개축 허용)

라. 검토의견 (***)**

- 신청 사업은 제주 월령리 선인장군락 문화재구역과 연접한 1구역에 선인장 전시관을 신축하고자 신청한 사항으로 지난 신청내용보다 건축규모가 축소되었으나, 사업부지 내 선인장이 생육하고 있고 월령리 선인장군락 관람동선 시점부에 위치하고 있는 점 등을 감안하여 문화재위원회의 심도있는 검토가 필요할 것으로 판단됨

마. 참고자료(현지조사·서면검토 의견 및 관리단체 의견 등)

< 금회 제출된 서면검토 의견 >

(* 문화재위원 서면검토 의견 / 2016.8.19)**

- 금회 신청한 건축면적은 1차 신청면적에 비해 약 절반 정도로 줄어들었고, 연면적도 약 1/3정도 감소된 것은 긍정적인
- 비록 건축면적과 연면적이 감소되었을망정, 문화재와 연접한 1구역에 전시 및 판매시설을 신축하는 건으로 해당 부지에 대한 매입이나 다른 용도로의 이용 가능성에 대한 검토가 필요하다고 판단됨
- 이런 사항을 고려할 때, 위원회 차원에서 여러 가지 대안을 종합적으로 검토할 필요가 있다고 판단됨

(* 문화재위원 서면검토 의견 / 2016.8.19)**

- 1차 신청보다 건축규모를 축소하여 경관적 개방성은 일부 개선되었음에도 불구하고 경관차단은 불가피함
- 전시관 신축으로 인한 천연기념물의 공공성 및 자연성 훼손에 대한 검토가 필요함

< 2016년 제7차 위원회에 제출된 검토의견 >

(* 문화재위원 서면검토 의견 / 2016.7.15)**

- 제주특별자치도 제주시 한림읍 월령리 ***번지에 천연기념물 429호 선인장 군락지와 연접 지역에 선인장 전시관을 신축하고자 하는 건임
- 선인장 전시관의 신축 예정지는 천연기념물 429호 선인장 군락과 연접지역으로 문화재(선인장 군락지)와의 이격 거리가 충분하지 못함

- 신축 예정인 전시관의 활용목적은 선인장 전시의 고유목적과 함께, 연구개발 및 전시 판매를 위한 복합공간으로 활용할 목적까지 지향하다 보니 전시장 규모가 필요 이상으로 확대된 감이 있음
- 이런 점을 고려할 때, 위원회 차원에서 선인장의 생육에 저해할 수 있는 환경 요인과 함께 심도 있게 검토할 필요성이 있다고 판단됨

(*** 문화재위원 서면검토 의견 / 2016.7.15)

- 본 사업은 천연기념물 제429호 제주 월령리 선인장군락 제1구역에 지상 1층 (최고높이 4.5m), 건축면적 208.47㎡ 규모의 신축사업으로 선인장 전시관 신축을 통하여 연구개발 및 전시판매, 군락지 홍보 등에 도움이 될 것으로 판단됨
- 그러나 전시관이 월령리 선인장군락으로 진입하는 초입부에 위치하여 방문객의 조망시야를 심각히 가리고, 천연기념물 선인장군락과 지나치게 가깝게 위치하여 선인장군락의 훼손이 우려됨
- 전시관을 마을 쪽으로 이동배치하고 건축물의 규모를 축소하여 선인장군락 조망을 확보하고 경관의 쾌적성을 저해하지 않도록 해야 하며 시설 이용에 따른 선인장군락의 훼손을 방지하도록 해야 함

바. 의결사항

- 부결
 - 월령리 선인장군락 초입부에 전시 및 판매시설 신축은 방문객 조망시야를 가리고 천연기념물의 공공성을 훼손할 우려가 있음
 - ※ 월령리 선인장군락 보존관리를 위해 문화재구역 확대 조정 필요
- 의결정족사항
 - 출석 9명/ 부결 9명

6. 「제주 도순리 녹나무 자생지」 주변 다가구주택 및 근린생활시설 신축

가. 제안사항

「제주 도순리 녹나무 자생지」 주변 다가구주택 및 근린생활시설 신축을 위해 국가지정문화재 현상변경 등 허가 신청한 사항을 부의하오니 심의하여 주시기 바랍니다.

나. 제안사유

- 「제주 도순리 녹나무 자생지」 주변에 다가구주택 및 근린생활시설을 신축하고자 신청한 사항임

다. 주요내용

- (1) 신청인 : ***
- (2) 대상문화재명 : 천연기념물 제162호 「제주 도순리 녹나무 자생지」
 - 소재지 : 제주특별자치도 서귀포시 도순동 210번지 등
 - 지정일 : 1964.1.31
- (3) 신청내용
 - 사업명 : 다가구주택 및 근린생활시설 신축
 - 사업위치 : 제주특별자치도 서귀포시 강정동 ***번지
 - 사업내용
 - 대지면적/건축면적/연면적 : 1,969㎡/ 392.76㎡/ 606.88㎡
 - 구조 : 철근콘크리트조, 평지붕
 - 최고높이 : 6.9~7.2m(지상 2층, 3동)
 - 용도 : 단독(다가구)주택, 근린생활시설(사무소)
 - 건물별 세부규모

구분	A동	B동	C동	계
건축면적	130.44㎡	124.20㎡	138.12㎡	392.76㎡
연면적	192.14㎡	214.92㎡	199.82㎡	606.88㎡
최고높이	6.9m(지상 2층)	7.2m(지상 2층)	6.9m(지상 2층)	

○ 사업기간 : 허가일로부터 ~ 2016.12.31

(4) 문화재와의 거리 : 문화재구역으로부터 3m 이격

* 현상변경 허용기준 상 : 1구역(기존 규모 개축·재축 허용)

2구역(도시계획조례 등 관련법에 따라 처리)

라. 검토의견 (*****)

- 신청 사업은 제주 도순리 녹나무 자생지로부터 3m 이격된 1·2구역에 2층 규모의 다가구주택 및 근린생활시설을 3동 신축하고자 신청한 사항임
- 녹나무 자생지와 근접한 지역에 2층 규모의 건축물 여러 동이 신축될 경우 문화재에 미치는 영향 여부 등에 대한 문화재위원회의 심도 있는 검토가 필요할 것으로 판단됨

마. 참고자료 (현지조사·서면검토 의견 및 관리단체 의견 등)

(**** 문화재위원 현지조사 의견 / 2016.8.17)

- 동 건물은 도순리 녹나무 자생지로부터 약 3m 서쪽으로 이격된 1구역(기존 규모 개축·재축 허용)과 2구역(도시계획조례 등 관련법)에 걸쳐있는 곳에 2층 규모의 다가구주택 및 근린생활시설을 신축하고자 하는 건임
- 신청지와 문화재구역 사이는 약 3m의 소로길이 있고, 소로길과 접한 문화재(보호)구역은 일부 밭으로 경작되고 있음
- 신청지 주변은 대부분 비닐하우스로 형성되어 있으며, 신청지 내 건물계획은 문화재(보호)구역으로부터 약 25~30m 이격시켜 도순리 자생지를 고려한 측면은 있으나 2층 규모 건물이 여러동 들어설 경우 문화재에 영향을 미칠 것으로 판단됨

바. 의결사항

- 부결
 - 녹나무자생지를 고려하여 건축을 계획하였으나 근접한 지역에 2층 규모의 건물이 여러동 들어설 경우 문화재보호에 영향을 미칠 우려가 있음
- 의결정족사항
 - 출석 9명/ 부결 9명

7. 「낙동강 하류 철새 도래지」 주변 근린생활시설(상가) 신축

가. 제안사항

「낙동강 하류 철새도래지」 주변 근린생활시설(상가) 신축을 위해 국가지정문화재 현상변경 등 허가 신청한 사항을 부의하오니 심의하여 주시기 바랍니다.

나. 제안사유

- 「낙동강 하류 철새 도래지」 주변 근린생활시설(상가)을 신축하고자 신청한 사항임

다. 주요내용

(1) 신청인 : ***

(2) 대상문화재 : 천연기념물 제179호 「낙동강 하류 철새 도래지」

- 소재지 : 부산광역시 강서구 · 사하구 · 사상구 일원
- 지정일 : 1966.7.13.

(3) 신청내용

- 사업명 : 근린생활시설(상가) 신축
- 사업위치 : 부산광역시 강서구 명지동 ***번지
- 사업내용 : 근린생활시설(상가) 신축
 - 건축면적/ 연면적 : 594.4m²/ 3,346.12m²
 - 건축높이 : 지상 5층, 높이 21.9m(평지붕, 옥탑까지 높이 24.5m)
 - 구조 : 철근콘크리트구조
 - 용도 : 소매점, 음식점, 의원, 사무소
- 사업기간 : 허가일로부터 ~ 2017.9월

(4) 문화재와의 거리 : 문화재구역으로부터 약 230m 이격

- * 현상변경 허용기준상 3구역(평슬라브 17m 이하, 경사지붕 최고높이 21m 이하)

라. 검토의견 (***)**

- 신청 사업은 낙동강 하류 철새도래지 주변 5층 규모의 근린생활시설(상가)을 신축하고자 하는 사항으로, 사업시행에 따른 철새 도래·서식 등 문화재에 미치는 영향에 대한 종합적인 검토가 필요할 것으로 판단됨

마. 참고자료(현지조사 의견 또는 지자체 의견)

(*** 문화재위원 현지조사 의견 / 2016.8.18.)

- 낙동강변 명지오션시티의 지구단위계획구역 근린생활시설용지 내에 5층 높이 (최고 24.5m)의 근린생활시설 건물을 신축하고자 하는 내용으로 허용기준 3구역 17m를 초과하여 신청된 건임
- 신축부지는 34m도로변에 위치하며, 인접한 5구역의 부지에는 높이가 유사한 5층 건물이 신축되어 있음
- 도로변의 근린생활시설용지를 제외한 나머지 3구역과 5구역의 일부는 학교 부지와 단독주택용지로 계획되어 있고, 강변도로와 3구역 사이는 2구역으로 우수지를 포함하는 근린공원 4, 5호가 조성 중에 있음
- 당초 지구단위계획 시 허용기준 3구역이 반영되지 않아 5구역과 2구역 사이에 부정형으로 끼여 있어 향후 건물 신축시 민원이 발생할 것으로 예상되며, 철새의 도래 서식에 대한 영향과 함께 심도 있는 논의가 필요하다고 판단됨

바. 의결사항

- 가결
- 의결정족사항
 - 출석 9명/ 가결 9명

8. 「낙동강 하류 철새 도래지」 주변 근린생활시설(수리점) 증축

가. 제안사항

「낙동강 하류 철새도래지」 주변 근린생활시설(수리점) 증축을 위해 국가지정 문화재 현상변경 등 허가 신청한 사항을 부의하오니 심의하여 주시기 바랍니다.

나. 제안사유

- 「낙동강 하류 철새 도래지」 주변 근린생활시설(수리점)을 증축하고자 신청한 사항임
- 본 사업은 2016년 제6차 천연기념물분과 문화재위원회 심의('16.6.22.)에서 해당 건축물 규모는 철새 서식지에 부정적인 영향을 미칠 우려가 있어 부결된 사항으로, 신청인이 건물 규모를 축소하여 재신청한 사항임

다. 주요내용

- (1) 신청인 : ***
- (2) 대상문화재 : 천연기념물 제179호 「낙동강 하류 철새 도래지」
 - 소재지 : 부산광역시 강서구·사하구·사상구 일원
 - 지정일 : 1966.7.13.
- (3) 신청내용
 - 사업명 : 근린생활시설(수리점) 증축
 - 사업위치 : 부산광역시 강서구 대저*동 ***번지
 - 사업내용 : 근린생활시설(수리점) 증축
 - 1동, 1층, 높이 6.5m(평지붕), 연면적 195.36㎡, 일반철골구조
 - 기타 : 외관 재질 샌드위치 판넬, 오수정화조 설치 등

구분 (심의일자)	1차(불허) ('15.2.25.)	2차(허가) ('15.3.25)	3차(불허) ('16.6.22.)	금회 신청
연면적	195㎡	84㎡	195.4㎡	195.4㎡
높이	8m	5m	7m	6.5m

* 불허·허가 이력 및 사유

- ('15.2.25) 1차(불허) : 기존 철거대상 건물의 높이인 5m 범위 내에서 건축이 바람직함(주변 지역에는 6m 규모의 창고 건물들이 위치함)
- ('15.3.25) 2차(허가) : 기존 건물의 높이 5m 범위로 신청하여 자체허가
- ('16.6.22) 3차(불허) : 7m 높이의 건물은 철세들에 부정적 영향을 미칠 우려가 있음

○ 사업기간 : 허가일로부터 ~ 2016.12월

(4) 문화재와의 거리 : 문화재구역으로부터 20m 이격

* 현상변경 허용기준 상 1구역(개별심의)

라. 검토의견 (*****)

- 신청 사업은 낙동강 하류 철새도래지 맥도강 주변 지역에 기존 근린생활시설을 증축하고자 하는 사항으로, 사업시행에 따라 철새 도래·서식 등 문화재 보존 및 주변 경관에 미치는 영향에 대한 종합적인 검토가 필요할 것으로 판단됨

마. 참고자료(현지조사 의견 또는 지자체 의견)

< 금회 건축규모 축소에 대한 검토의견 >

(*** 문화재위원 서면검토 의견 / 2016.8.16.)

- 서낙동강변의 허용기준 1구역에서 기존의 단층 주택을 허물고 근린생활시설로 증축하는 내용으로, 기 허가받은 사항에서 면적 및 높이를 변경하여 재신청된 건임
- 지난 6월 무단 증축이 확인되어 강서구청의 원상복구 명령을 받아 현재 원상복구가 완료된 상태임
- 변경 신청된 건물의 높이는 6.5m로 허가 조건 5m를 초과하지만, 건물의 용도(수리점)상 작업장비의 출입을 고려해할 필요성이 있다고 판단됨

< 2016년 제6차 위원회에 제출된 검토의견 >

(*** 문화재위원 현지조사 의견 / 2016.6.17.)

- 맥도강변 허용기준 1구역에 기존 건물에 붙여 철골구조의 근린생활시설(수리점)을 증축하고자 하는 내용임
- 본 신청건은 '15년 10월까지를 기한으로 기존의 주택을 철거하고 5m 높이의 근린생활시설(소매점)을 신축하는 내용으로 현상변경 허가를 받은 바 있음

- 현장 확인 결과 건물의 일부만 준공되어 있고 나머지 부분은 철골구조만 세워져 있는 상태이며, 건물 높이는 허가내용과 달리 8m 정도로 되어있는 상태에서 7m 높이로의 증축을 신청한 것임
- 신청부지 주변의 1구역에 대한 토지이용 현황으로 판단해 보면 7m 높이의 신청건물은 인접한 맥도강에 서식하는 철새들에게 부정적인 영향을 미칠 것으로 생각됨

바. 의결사항

- 가결
- 의결정족사항
 - 출석 9명/ 가결 9명

9. 「낙동강 하류 철새 도래지」 내 근린생활시설 및 단독주택 신축

가. 제안사항

「낙동강 하류 철새도래지」 내 근린생활시설 및 단독주택 신축을 위해 국가 지정문화재 현상변경 등 허가 신청한 사항을 부의하오니 심의하여 주시기 바랍니다.

나. 제안사유

- 「낙동강 하류 철새 도래지」 내 근린생활시설 및 단독주택 신축하고자 신청한 사항임
- 본 사업은 2016년 제6차 천연기념물분과 문화재위원회 심의('16.6.22)에서 해당 건축물 규모는 철새 서식지에 부정적인 영향을 미칠 우려가 있어 부결된 사항으로, 신청인이 건물 규모를 축소하여 재신청한 사항임

다. 주요내용

- (1) 신청인 : ***
- (2) 대상문화재 : 천연기념물 제179호 「낙동강 하류 철새 도래지」
 - 소재지 : 부산광역시 강서구·사하구·사상구 일원
 - 지정일 : 1966.7.13.
- (3) 신청내용
 - 사업명 : 근린생활시설 및 단독주택 신축
 - 사업위치 : 부산광역시 강서구 식만동 ***번지
 - 사업내용 : 근린생활시설(소매점) 및 단독주택 신축

구분	1차 신청 (’16.6.22./부결)	금회 신청	증감사항
건축면적/연면적	186.7/ 231.7m ²	184.9/ 227.9m ²	필로티 및 계단실 유무에 따른 경미한 변동
높이	11m(평지붕)	8.8m(평지붕)	필로티층 제외로 인한 높이 감소(2.2m)

○ 사업기간 : 허가일로부터 ~ 2017.3월

(4) 문화재와의 거리 : 문화재구역 내

라. 검토의견 (***)**

- 신청 사업은 낙동강 하류 철새도래지 중사도 내 근린생활시설 및 단독주택을 1동 신축하고자 하는 사항으로, 사업시행에 따른 철새 도래·서식 등 문화재에 미치는 영향에 대한 종합적인 검토가 필요할 것으로 판단됨

마. 참고자료(현지조사 의견 또는 지자체 의견)

< 금회 건축규모 축소에 대한 검토의견 >

(*** 문화재위원 서면검토 의견 / 2016.8.18.)

- 서낙동강 중사도 문화재구역 내의 경작지에 근린생활시설을 2층(1층 영업장, 2층 주거용) 규모로 신축하고자 하는 내용으로 지난 6월 위원회에서 부결되었으나, 건물 높이를 2.2m 낮추어 8.8m 높이로 재신청된 건임
- 서낙동강과 제방도로를 사이에 두고 연결한 문화재구역 내에 2층 건물의 신축은 철새의 도래 및 서식에 부정적인 영향을 미칠 것으로 판단됨

< 2016년 제6차 위원회에 제출된 검토의견 >

(*** 문화재위원 현지조사 의견 / 2016.6.17.)

- 중사도의 문화재구역 내에 근린생활시설 2층(1층 영업장, 2층 주거용) 규모의 건물을 신축하고자 하는 내용임
- 신청부지에 인접하여 농가주택(1층)이 서너채 있으며 주변은 경작지로 비닐 하우스 재배가 이루어지고 있음
- 신청부지는 제방도로를 사이에 두고 서낙동강에 인접해 있어 2층 건물의 신축은 철새의 서식에 부정적 영향을 미칠 것으로 판단됨

바. 의결사항

- 부결
 - 사업 시행에 따라 철새 도래, 서식 등 문화재보존에 영향을 미칠 우려가 있음
- 의결정족사항
 - 출석 9명/ 부결 9명

10. 「당진 삼월리 회화나무」 주변 태양광 발전시설 설치

가. 제안사항

「당진 삼월리 회화나무」 주변 태양광 발전시설 설치를 위해 국가지정문화재 현상변경 등 허가 신청한 사항을 부의하오니 심의하여 주시기 바랍니다.

나. 제안사유

- 「당진 삼월리 회화나무」 주변 태양광 발전시설 설치를 위해 신청한 사항임

다. 주요내용

(1) 신청인 : ***

(2) 대상문화재명 : 천연기념물 제317호 「당진 삼월리 회화나무」

- 소재지 : 충청남도 당진시 송산면 삼월리 53번지 등
- 지정일 : 1982.11.9.

(3) 신청내용

- 사업명 : 태양광 발전시설 설치
- 사업위치 : 충청남도 당진시 송산면 삼월리 **번지
- 사업내용
 - 태양광 발전기 16개 설치(L=9m×W3m×12EA, L=6m×W3m×4EA)
 - 출력량(99kw/hr), 높이(2.8m)
 - 부지면적 : 2,231m²(51.3m × 43.5m)
- 사업기간 : 허가일로부터 ~ 2018.7.31.

(4) 문화재와의 거리 : 문화재구역으로부터 30m 이격

- * 현상변경 허용기준 상 1구역 : 평지붕(건축물 최고 높이 5m이하, 1층), 경사지붕(건축물 최고 높이 7.5m이하, 1층)

라. 검토의견 (***)**

- 당진 삼월리 회화나무 보호구역 경계선으로부터 30m 이격하여 태양광 발전 시설을 설치하는 것으로 문화재에 미치는 영향에 대하여 심도 있는 검토가 필요함

마. 참고자료(현지조사·서면검토 의견 및 관리단체 의견 등)

(** 문화재위원 현지조사 의견 / 2016. 8. 18.)

- 천연기념물 제317호 당진 삼월리 회화나무 주변에 태양광 발전시설을 설치하고자 신청한 건임
- 문화재(생명문화재) 주변의 인공적인 태양광 발전시설의 설치에 대한 사례를 좀 더 자세히 검토할 필요가 있으며 위원회 차원에서 심도 있는 논의가 필요함

바. 의결사항

- 부결
 - 삼월리 회화나무와 인접하여 태양광 발전시설을 설치할 경우 문화재보호에 영향을 미칠 우려가 있음
- 의결정족사항
 - 출석 9명/ 부결 9명

11. 「제주 한림 용암동굴지대(소천굴) 주변 한마음관광농원 신축

가. 제안사항

「제주 한림 용암동굴지대(소천굴)」 주변 한마음관광농원 신축을 위해 국가지정 문화재 현상변경 등 허가 신청한 사항을 부의하오니 심의하여 주시기 바랍니다.

나. 제안사유

- 「제주 한림 용암동굴지대(소천굴)」 주변 한마음관광농원 신축을 위해 신청하는 사항임.

다. 주요내용

- (1) 신청인 : ***
- (2) 대상문화재명 : 천연기념물 제236호 「제주 한림 용암동굴지대」
 - 소재지 : 제주특별자치도 제주시 한림읍 협재리 617 등
 - 지정일 : 1971. 9. 30.
- (3) 신청내용
 - 사업명 : 한림읍 금능리 한마음관광농원 신축
 - 사업위치 : 제주특별자치도 제주시 한림읍 금능리 산*번지 외 *필지
 - 사업내용

구 분	설 치 규 모
지번(공부면적)	***-*, ***-*, ***-*, 산* (21,059 M ²)
개발행위면적	16,839 M ² (체험농장:4,220 M ²)
신청 건축(연)면적	329.28 M ² / 329.28 M ²
구조/ 건축높이/ 지붕 / 동수	철근콘크리트구조 / 4.6M / 평지붕 / 1동
용 도	제1,2종근린생활시설(휴게음식점,소매점,사무실) 및 문화및집회시설(전시장-체험관)

- 사업기간 : 허가일로부터 ~ 2018. 08월

(4) 문화재와의 거리 : 문화재구역에서 24m 이격

* 문화재구역 추가 지정에 따라 현상변경 허용기준 마련 검토 중(기존 1·3 구역 위치)

라. 검토의견(***)**

- 신청 사업구역 중 일부는 제주 한림 용암동굴지대(소천굴) 제3구역에서 관광농원 신축건으로 현상변경허가 승인(2013. 9. 3)되었음
- 금회 신청구역은 기존 허가를 득했던 금능리 *** 및 ***번지 외에 문화재보호구역과 24m 이격된 산*번지와 ***번지를 추가하여 한마음관광농원을 확장 신청한 사업으로, 한림 용암동굴지대(소천굴) 문화재 보존에 미치는 영향에 대한 종합적인 검토가 필요할 것으로 판단됨.

※ 참고사항

- 당초 승인사항('12.10.29.)
 - 건축물 신축 : 2동, 주차장 설치 등
 - A동 최고높이 4.9m, 건축면적 396㎡/ B동 최고높이 4.45m, 건축면적 99.98㎡
 - (허가조건) 3구역에서 신축 가능하나 1구역에서 야외전시장 및 산책로 조성 불가
- 변경 승인사항 및 금회 신청사항 비교

구 분	변경 승인 사항('13.9.3)	금회 신청 사항
지 번	***-*, ***-*	***-*, ***-*, ***-*, 산*
공부상면적	6,033 M ²	21,059 M ²
개발행위면적	3,583.0 M ² (체험농장:2,450.0 M ²)	16,839 M ² (체험농장:4,220 M ²)
건축(연)면적	329.28 M ²	좌동
구 조	철근콘크리트구조	좌동
건축높이/동수	4.6M / 1개동/ 주차장	좌동
용 도	제1,2종근린생활시설(휴게음식점, 소매점,사무실) 및 문화및집회시설(전시장-체험관)	좌동
허가조건	- 3구역 건축물 1동 신축 가능 - 1구역 석부농원 및 조경공사 불가 - 오폐수가 패사로 구성된 사구층에 유입되지 않도록 하수정화시설 설치 등	-

마. 참고자료(현지조사·서면검토 의견 및 관리단체 의견 등)

(***·***·*** 문화재위원 현지조사 의견 / 2016. 8. 17)

- 본 건은 제주 한림용암동굴지대 주변 관광농원 신축을 위한 현상변경 허가 신청건으로 신청지역은 2015년 11월 추가 지정된 동굴 주변으로 현상변경 허용기준이 마련 검토 중인 지역임
- 용암동굴의 연장이 확인된 곳으로부터 약 24m 북쪽에 이격된 곳임
- 따라서, 관광농원 조성을 위해 수목식재 등 조경공사에 따른 원지형 변경은 패사의 이동이나 지반 충격 등 동굴에 직접적인 영향을 미칠 것으로 판단됨

바. 의결사항

- 부결
 - 관광농원 조성을 위한 조경공사 등 원지형 변경은 패사의 이동, 지반 충격 등 용암동굴 보존관리에 영향을 미칠 우려가 있음
- 의결정족사항
 - 출석 9명/ 부결 9명

12. 「제주 수산동굴」 주변 농경지 내 암반제거

가. 제안사항

「제주 수산동굴」 주변 농경지 내 암반제거를 위해 국가지정문화재 현상변경 등 허가 신청한 사항을 부의하오니 심의하여 주시기 바랍니다.

나. 제안사유

- 「제주 수산동굴」 주변 농경지 내 암반제거를 위해 신청하는 사항임.

다. 주요내용

- (1) 신청인 : ***
- (2) 대상문화재명 : 천연기념물 제467호 「제주 수산동굴」
 - 소재지 : 제주특별자치도 서귀포시 성산읍 수산리 3998
 - 지정일 : 2006. 2. 7.
- (3) 신청내용
 - 사업명 : 농경지 내 암반제거
 - 사업위치 : 서귀포시 성산읍 수산리 ***번지
 - 사업내용
 - 사업부지 내 약 1m 이내의 암반을 굴삭기 1대로 제거 후 복토
 - 사업면적 : 약 200㎡(깊이 1m이내)
 - 암반채취량 : 25톤 차량으로 12차 정도 반출
 - 사업기간 : 허가일로부터 ~ 2016. 12월 이내(총 소요일수 10일)
- (4) 문화재와의 거리 : 문화재구역으로부터 320m 이격
 - * 현상변경 허용기준상 3구역 (제주특별자치도 도시계획 등 관련 규정 처리)

라. 검토의견(*****)

- 신청 사업은 제주 수산동굴 주변 농경지 내에 암반을 제거하고자 하는 사항으로 굴삭기로 암반 제거시 수산동굴에 미치는 영향에 대한 종합적인 검토가 필요할 것으로 판단됨.

마. 참고자료(현지조사·서면검토 의견 및 관리단체 의견)

(*** 문화재위원, *** 문화재전문위원 현지조사 의견 / 2016. 8. 17.)

- 신청지역은 수산동굴과 320m 정도 이격된 경작지로서, 부지 남단에 길이 약 70m, 폭 약 20m, 높이 2 m 정도의 현무암반이 돌출되어 형성된 튜물러스(화산암반 언덕지형)가 위치함
- 신청 지번에는 이외에도 2-3개의 소규모 암반돌출 지형이 분포하는데, 이들로 인해 농기계 운용에 애로사항이 있을 것으로 사료됨
- 대형 화산암반을 제거하기 위해서 굴삭기를 이용할 것으로 계획되어 있는데, 이 과정에서 필연적으로 소음과 진동이 발생할 것으로 예상됨.
- 다만, 공사 시에는 적정 자격의 전문가를 입회시켜 추가 동굴의 발견이나 과도한 작업으로 인한 진동발생에 대비하는 것이 필요하며, 공사 완료 후 입회 전문가의 결과 보고를 제출하여야 함
- 암반 제거 방법으로 제시된 굴삭기 이외의 방법, 발파 등 지반에 미치는 충격과가 큰 방법의 시공은 원칙적으로 동굴의 보존에 영향을 미칠 가능성이 크므로 반드시 사전에 협의 후 시공하여야 함

(*** 문화재위원 서면검토 의견 / 2016. 8. 19.)

- 수산굴은 용암동굴로서의 규모, 내부지형과 동굴생성물 등의 분포가 매우 뛰어난 가치를 가지고 있는 용암동굴임
- 공사를 하고자 하는 지역은 수산굴 내에서 많은 낙반이 존재하는 구간에 가까운 곳임. 동굴 내에 낙반이 많이 분포한다는 것은 현재에도 천장에서 많은 낙반이 떨어지고 있다는 것을 의미함
- 신청지의 농경지에는 동굴과의 거리는 어느 정도 떨어져 있으나 암반제거를 실행할 경우, 그 영향에 의해 동굴 내에서 낙반이 추가적으로 발생할 우려가 있으며, 동굴이 훼손될 경우도 우려됨
- 따라서 이 낙반제거 신청을 허락하는 것은 바람직하지 않음

바. 의결사항

- 부결
 - 암반제거에 따른 진동 등이 「제주 수산동굴」 내 낙반 추가 발생 등 문화재 보존에 영향을 미칠 우려가 있음
- 의결정족사항
 - 출석 9명/ 부결 9명

13. 「제주 선흘리 거문오름」 주변 단독주택 신축

가. 제안사항

「제주 선흘리 거문오름」 주변 단독주택 신축을 위해 국가지정문화재 현상변경 등 허가 신청한 사항을 부의하오니 심의하여 주시기 바랍니다.

나. 제안사유

- 「제주 선흘리 거문오름」 주변 단독주택 신축을 위해 신청하는 사항임.

다. 주요내용

(1) 신청인 : ***

(2) 대상문화재 : 천연기념물 제444호 「제주 선흘리 거문오름」

- 소재지 : 제주특별자치도 제주시 선흘리 산102-1번지 외
- 지정일 : 2005. 1. 6.

(3) 신청내용

- 사업명 : 단독주택 신축
- 사업위치 : 제주특별자치도 제주시 구좌읍 덕천리 ***번지
- 사업내용
 - 건축면적/연면적/동수 : 531.62㎡ / 721.60㎡ / 8동
 - 높이(2층) : A타입(7.7M), B타입(7.25M), 경사지붕
- 사업기간 : 2016. 9월 ~ 2017. 9. 30.

(4) 문화재와의 거리 : 거문오름으로부터 약 4km 이격, 벵뒤굴에서 약 2.5km 이격

- * 현상변경 허용기준상 2구역(단독주택 평지붕 8m이하, 경사지붕 12m 이하), 4구역(제주특별자치도 도시계획조례 등 관련 법률 적용)

라. 검토의견(*****)

- 신청 사업은 단독주택을 2층 규모로 8동 신축하는 건으로 동 사업으로 인한 제주 선흘리 거문오름에 미치는 영향 등에 대해 심도 있는 검토가 필요할 것으로 사료됨

마. 참고자료(현지조사·서면검토 의견 및 관리단체 의견 등)

(*** 문화재위원 현지조사 의견 / 2016. 8. 17)

- 해당지역은 국내의 유일한 세계자연유산의 거문오름용암동굴계의 완충구역에 포함된다. 또 거문오름과 만장굴 사이 연결구역의 용암동굴 연장부가 확인되지 않은 구역으로, 연장성 확인을 위한 노력이 계속되고 있는 구역이다.
- 최근 옷산전굴과 북오름굴, 대림굴의 연장성이 확인되어 천연기념물로 추가 지정 절차가 진행되는 지역 인근에 해당한다.
- 따라서 현재에는 현상변경 2,4구역에 해당하더라도, 추가지정 진행과정에 있는 지역에 대하여 현상변경을 허용하는 것은 타당하지 못한 것으로 판단된다.

(*** 문화재전문위원 현지조사 의견 / 2016. 8. 17)

- 신청지역은 유네스코 세계자연유산으로 지정된 거문오름 용암동굴계의 북오름과 만장굴 사이에 위치한 지역으로서, 인근의 북오름굴 종단부와는 100m 이내로 근접한 곳임
- 기존 학술조사에서 북오름굴(상류동굴군)과 만장굴(하류동굴군)은 서로 동일한 용암통로로부터 형성된 것으로 알려져 있는데, 두 동굴 사이 연결지대의 중심축에 위치한 신청지역 및 그 주변에는 아직 확인 되지는 않았지만 이 두 동굴의 연결부 동굴이 존재할 가능성이 높음
- 현재 신청지역은 거문오름용암동굴계의 종단 중심축 상에 위치하며 상류동굴군과 하류동굴군 사이의 연결동굴이 분포할 가능성이 높은 지역이기 때문에 단지 규모의 개발행위는 유보되어야 할 것으로 사료됨
- 또한 북오름굴과 100m 이내로 근접해 있기 때문에 주택단지 개발에 따른 오폐수 배출로 인해 지하동굴환경에 영향을 줄 우려가 있는 곳으로서, 이 부분에 대한 철저한 검토가 필요함

(*** 문화재위원 서면조사 의견 / 2016. 8. 19)

- 신청지역은 거문오름 상류동굴군의 북오름굴 부근에 있는 2구역과 4구역에 걸쳐 있음
- 거문오름 상류동굴군은 최근에 발견되어 종합학술조사를 거쳐 이미 세계자연

유산으로 등재된 거문오름용암동굴계의 상류 동굴군에 해당되는 것으로 조사되었으며, 이는 거문오름용암동굴계의 성인을 이해하는데 매우 중요한 지질학적인 증거를 제공하는 동굴이라고 학계에 알려져 있음

- 이 지역은 아직까지는 지정구역으로 되어 있지는 않지만 그 학술적, 자연유산적 가치로 보아 보전할 가치가 있는 지역이며, 이 지역에 대한 보존조치는 세계자연유산의 확대 등재에 꼭 필요한 사항이기도 함
- 사업부지의 위치가 동굴이 형성된 방향과 일치하고 있어서 중요한 지질학적인 자료가 신청지역에 존재할 가능성이 높음. 따라서 현 주어진 자료만 가지고는 공사를 허가하기 곤란함
- 이 위치에서 공사하기 위해서는 주변의 동굴분포 및 지질에 관련된 정밀 조사가 이루어져야 할 것으로 판단됨

바. 의결사항

- 부결
 - 단독주택 신청지는 「거문오름 용암동굴계 상류동굴 군(북오름굴)」과 인접하며, 용암동굴이 형성된 연장선 상에 있어 문화재보존에 영향을 미칠 우려가 있음
- 의결정족사항
 - 출석 9명/ 부결 9명

14. 「가야산 해인사 일원」 내 해인사 진입도로 선형개량사업

가. 제안사항

「가야산 해인사 일원」 내 해인사 진입도로 선형개량사업을 위해 국가지정문화재 현상변경 등 허가 신청한 사항을 부의하오니 심의하여 주시기 바랍니다.

나. 제안사유

- 「가야산 해인사 일원」 내 해인사 진입도로 선형개량사업을 위해 신청한 사항임
- 동 사업은 2016년 제7차 천연기념물분과 문화재위원회 심의('16.7.24) 결과 '관계전문가 현지조사 후 재심의' 사유로 보류된 사항으로, 토목, 경관 분야 관계전문가 현지조사('16.8.17) 후 재부의한 사항임.

다. 주요내용

- (1) 신청인 : ***
- (2) 대상문화재 : 명승 제62호 「가야산 해인사 일원」
 - 소재지 : 경남 합천군 가야면 치인리 산1-1번지 등
 - 지정일 : 2009.12.9.
- (3) 신청내용
 - 사업명 : 해인사 진입도로 선형개량사업
 - 사업위치 : 경남 합천군 가야면 치인리 산*** 등
 - 사업내용 : 도로개설 L=260m, B=9.5m
 - 사업기간 : 허가일로부터 ~2017.7.31까지
- (4) 문화재와의 거리 : 문화재구역 내

라. 검토의견 (*****)

- 신청 사업은 문화재구역 내 굴곡이 심한 도로의 선형을 개량하기 위한 공사 계획으로, 선형 개량을 위한 해당 구간에서의 절토·성토, 인공사면 발생, 수목 제거 등에 의한 문화재 경관에 미치는 영향에 대해 종합적인 검토가 필요함.

마. 참고자료 (현지조사 의견 또는 지자체 의견)

(*** 문화재위원 현지조사 의견 / 2016.8.17.)

- 급경사지의 S자형도로를 직선화하는 것은 긴 구간의 절토와 성토로 인한 인공사면의 발생, 기존 S자형 구간의 훼손 등 자연경관의 지나친 훼손을 가져오는 사업임.
- S자형 도로의 지나치게 굴곡진 구간의 커브를 완화하여 도로를 개선하는 방안이 가야산 해인사 진입의 백미라 할 수 있는 홍류동계곡의 자연을 최대한 보존하면서 차량통행의 문제를 해결 할 수 있는 조화로운 대안으로 생각됨

(*** 문화재전문위원 현지조사 의견 / 2016.8.17.)

- 본 과업은 도로선형 개량은 필요하나 기존 도로를 활용하여 곡선부 처리를 최적화할 것
- 기존도로의 곡선을 없애고 직선으로 개량할 경우 차량 진행방향의 급경사로 여름철 우기시와 겨울철 눈사태로 인한 위험이 예상되어 부적합하다 판단됨.
- 두 곳의 곡선부를 성토와 절토를 통해 차선의 여유폭을 확보하고 완만한 수평과 차량진행 방향의 경사를 유지하여 대형차량 회전이 가능토록 처리할 것.

(*** 前 문화재위원 현지조사 의견 / 2016.8.17.)

- 도로 선형개량사업(연장 260m, 폭 9.5m)은 과도한 지형 변형(성토 4m이상, 절토 2.22m)과 산림의 훼손 및 도로의 종단구배가 12.93%로 계획됨
- 기존 도로를 최대한 활용하여 “S자형” 도로의 곡선을 완화하는 방안으로 도로 선형을 조정하면 운전자의 시야확보 및 자동차의 회전 등 운행이 개선되므로 경관 훼손이 최소화되고 교통안전을 확보할 수 있을 것으로 사료됨

바. 의결사항

- 부결
 - 신청한 사업계획은 260m 구간에 걸쳐 지형 변형(최고 성토 4m, 절토 2.2m) 및 수목제거 등으로 문화재 경관을 훼손할 우려가 큼
- 의결정족사항
 - 출석 9명/ 부결 9명

15. 「부여 구드래 일원」 내 역사마을 조성

가. 제안사항

「부여 구드래 일원」 내 역사마을 조성을 위해 국가지정문화재 현상변경 등 허가 신청한 사항을 부의하오니 심의하여 주시기 바랍니다.

나. 제안사유

- 「부여 구드래 일원」 내 역사마을 조성을 위해 신청하는 사항임.

다. 주요내용

(1) 신청인 : ***

(2) 대상문화재 : 명승 제63호 「부여 구드래 일원」

- 소재지 : 충남 부여군 부여읍 쌍북리 산1번지 등
- 지정일 : 2009.12.9.

(3) 신청내용

- 사업명 : 2016 부여 구드래 역사마을 조성계획
- 사업위치 : 충남 부여군 부여읍 구교리 **번지 일원
- 사업내용 : 대지면적 4,456㎡, 시설연(건축)면적 343.38㎡(건물 3동)
 - 시설 A(건축면적 226.53㎡, 높이 8.52m, 지상1층, 경사지붕), 컨벤션센터
 - 시설 B(건축면적 79.95㎡, 높이 5.32m, 지상1층, 경사지붕), 숙박 및 체험시설
 - 시설 C(건축면적 36.90㎡, 높이 4.80m, 지상1층, 경사지붕), 숙박 및 체험시설
 - 구조 : 한식목구조
- 사업기간 : 허가일로부터 ~ 2019.12.31.까지

(4) 문화재와의 거리 : 문화재구역 내

라. 검토의견 (*****)

- 신청 사업은 문화재구역 내 역사마을을 조성하는 사업으로 문화재 보존 및 주변 경관에 미치는 영향에 대해 종합적인 검토가 필요할 것으로 판단됨.

마. 참고자료 (현지조사 의견 또는 지자체 의견)

(*** 문화재위원 현지조사 의견 / 2016.8.22.)

- 구드래 역사마을 조성은 부여 고도를 보존, 재현하는 사업으로서 필요한 사업으로 판단됨
- 구드래의 옛모습을 알 수 없는 상황에서 진행되는 사업이므로, 유적을 확인할 수 있는 절차나 점검이 필요하며, 가능한 구드래의 옛모습에 가까운 형태로 재현되어야 할 것임
- 구드래 역사마을은 명승으로 지정된 “구드래”의 재현이므로, 명승팀에서 계획 내용을 심도 있게 검토해야 할 것임

바. 의결사항

- 조건부가결
 - 「매장문화재 보호 및 조사에 관한 법률」에 따라 발굴조사 후 사업기본계획 재검토
- 의결정족사항
 - 출석 9명/ 조건부가결 9명

【검토사항】

천기 2016-08-16

16. 「거문오름 용암동굴계 상류동굴군」 천연기념물 지정 검토

가. 제안사항

「거문오름 용암동굴계 상류동굴군」의 국가지정문화재(천연기념물) 지정 신청 사항을 부의하오니 검토하여 주시기 바랍니다.

나. 제안사유

- 「거문오름 용암동굴계 상류동굴군」의 국가지정문화재(천연기념물) 지정가치 등에 대해 검토하고자 하는 사항임
- 추진경과
 - '16. 6. 27. 천연기념물 지정에 관한 자료 제출(제주도→청)
 - '16. 7. 5./ 7.18. 문화재청 지정조사 실시

다. 주요내용

(1) 신청인 : 제주특별자치도지사

(2) 신청내용

- 지정명칭 : 거문오름 용암동굴계 상류동굴군(웃산전굴, 북오름굴, 대림굴)
The volcanic caves of the Upper Geomunoreum Lava Tube System
(Utsanjeongul, Bukoreungul, Daeringul Lava Tubes)
 - 지정종별 : 천연기념물
 - 소재지 : 제주특별자치도 구좌읍 덕천리 910임 외
 - 문화재구역 : 105필지(446,189m²)
 - 문화재관리단체 : 제주특별자치도
 - 지정가치
 - 세계자연유산인 거문오름 용암동굴계의 연장선상에 위치하고 있음
 - 만장굴에 버금가는 웅장한 동굴 규모와 다양한 동굴 생성물, 동굴생물이 서식하는 동굴생태계가 유지되고 있음
- * 발견 동굴동물은 61종으로 제주도 확인 동굴동물의 약 48% 해당됨

라. 문화재 현황

- 동굴 길이 : 웃산전굴 2,385m, 북오름굴 221m, 대림굴 173m
- 현재 용도 : 문화재보호법상 제3구역(세계자연유산지구 내 완충지역)
- 특징 및 보존상태
 - 세계자연유산으로 지정된 거문오름 용암동굴계의 상류동굴군이며, 웅장한 용암동굴의 지형발달과 다양한 동굴생물의 서식지로서 2007년 세계자연유산지구 내 완충지역으로 지정되어 보존 및 관리상태가 양호함

마. 검토의견(*****)

- 위 세 동굴은 세계자연유산으로 지정된 거문오름 용암동굴의 상류동굴에 해당되는 동굴군으로, 2012년 학술조사 등을 통해 거문오름 용암동굴계의 연장선상에 위치하고 있다고 조사되었으므로 국가지정문화재(천연기념물)로 지정하여 체계적으로 보존·관리할 필요가 있다고 판단됨

바. 전문가 현지조사 의견

(*** 문화재위원 현지조사 의견/ 2016. 7. 5.)

- 문화재 종류 : 국가지정문화재(천연기념물)
- 입지현황 및 역사문화환경
 - 거문오름 동굴계에 속하는 단위 용암동굴
- 연혁·유래 및 특징
 - 세계자연유산의 완충구역에 분포함
- 지정가치 및 근거기준
 - 연장과 규모와 연장성이 우수하고 다양한 동굴미지형과 생성물, 동굴생물의 분포는 국가지정문화재로서의 가치를 가진다고 판단됨
- 지정대상 및 범위
 - <해당문화재> 웃산전굴과 북오름굴을 포함하는 지역
 - <보호구역> 웃산전굴의 남단(제1입구)부터 북오름 북단까지
- 문화재 보존 영향 행위기준(안)
 - 동굴 천장을 포함하는 지역에 대한 진동, 충격을 줄 수 있는 행위, 지하수의 오염을 유발할 수 있는 행위, 지하수위의 변동을 초래할 수 있는 행위 등은 엄격하게 제한될 필요가 있음

○ 종합의견

- 대상이 되고 있는 옷산전굴과 북오름굴, 대림굴은 모두 세계자연유산으로 지정된 거문오름용암동굴계(군)에 속하는 용암동굴로 우수한 국가자연유산으로서의 가치를 가지고 있다. 다만 이들 중 옷산전굴과 북오름굴의 경우 동일한 용암동굴의 연장임이 연구결과 확인되었다. 그러나 대림굴의 경우 위치가 많이 이격되어 있어 동일한 용암류에서 생성된 용암동굴로 추정하기 용이하지 않다.
- 현재까지의 연구 결과를 기반으로 하여 옷산전굴과 북오름굴은 하나의 동굴로 인식하여 단일 유산으로 지정하는 것이 타당할 것으로 본다. 그 명칭도 소규모의 북오름굴이 옷산전굴의 연장이라면 별도의 명칭을 사용하지 않고 옷산전굴에 포함시켜 단순화하는 것이 적절할 것으로 본다. 대림굴의 경우 현재에도 세계유산의 완충구역에 포함되어 있어 훼손의 위험성으로부터 보호되고 있으므로, 추후 연장성이 확인될 경우 지정을 고려하는 것이 타당하리라 생각한다.

(*** 前 문화재위원 현지조사 의견/ 2016. 7. 18.)

○ 문화재 종류 : 국가지정문화재(천연기념물)

○ 입지현황 및 역사문화환경

- 상기 동굴군은 제주시 구좌읍 덕천리 일대에 발달된 옷산전굴, 북오름굴, 대림동굴 등을 포함한 것으로, 이들 동굴은 거문오름용암동굴계의 상류 동굴군에 해당하며, 제주 세계자연유산지구의 완충지역에 위치한다.
- 이 동굴군은 해발고도 265m(옷산전굴), 232m(북오름굴) 및 160m(대림동굴)에 위치하며, 전반적으로 북동-남서 방향으로 발달해 있다, 길이는 각각 2,385m(옷산전굴), 226m(북오름굴), 175m(대림동굴)이며, 이들 굴이 발달한 지역의 지표는 대부분 초지와 경작지를 포함한 식생으로 덮여있는 저경사의 평탄지로서, 식생이 집중된 함몰지가 단속적으로 수 개소에 형성되어 있어 굴의 존재를 지표에서 확인할 수 있다.
- 대림동굴 주위에는 보호시설이 설치되어 있다

○ 연혁 및 유래

- 1971년 농업진흥공사(현 한국농어촌공사)의 제주도 지질조사에 의해 거문오름의 존재가 확인되었으며, 이후 거문오름의 북측에 해당하는 상기 동굴군 발달 지역 일대에 대한 황상구 외 (2005) 등 여러 연구자들의 조사에 의해 이 지역의 지질과 층서, 동굴계의 발달특성 등이 보다 구체적으로 알려지게 되었다.

- 옷산전골을 비롯한 이 지역에 발달된 일부 동굴들은 2007년 유네스코 세계 자연유산 지정당시에는 공식적인 확인이 이루어지 않은 채 완충지역에 포함되어 있었으나, 2011년 거문오름 종합학술조사와 2012년 거문오름 용암동굴계 상류동굴 종합학술조사에 의해 이들 동굴의 실체가 구체적으로 확인되었다.

○ 특징

- 이들 용암동굴 내에는 다양한 형상의 용암 기원 미지형과 동굴이 형성된 후에 이차적으로 만들어진 동굴생성물들이 보존되어 있다.
- 동굴 내에 발달된 용암 기원의 미지형: 용암교(옷산전골에 발달), 승상(繩狀)용암(ropy lava), 다층동굴구조, 동굴속 동굴구조, 용암선반, 용암 유선, 내각(lining)구조 등
- 이차 동굴생성물: 동굴산화(과거 규산화(硅酸化)로 알려져 있었으나, 규산질 이외의 성분도 포함이 되어 있어 동굴산화란 명칭이 적절한 것으로 제시됨), 방해석과 단백석 등으로 이루어진 분말가루 등
- 동굴생물상: 4문 8강 22목 50과 50속 58종으로 높은 다양성을 보임(제주특별자치도, 세계자연유산관리단 보고서, 2012)

○ 지정가치

- 이 동굴군 형성의 원천이 된 거문오름은 제주도에 분포하는 360여 개 단성 화산체 중의 하나이지만, 거문오름으로부터 기원된 20여 개의 용암동굴들이 북동방향으로 거문오름에서 해안에 이르기까지 단속적으로 발달되어 있다. 따라서 거문오름을 포함한 이들 용암동굴들은 거문오름용암동굴계라는 명칭으로 제주 세계자연유산의 핵심 지역 중 하나로 지정되었다. 거문오름 용암동굴계는 3개 방향의 동굴계로 구성이 되는데, 이 중 거문오름 분석구에서 당처동물동굴까지 약 13km에 걸쳐 남서-북동 방향으로 발달한 제 1동굴계가 가장 대표적인 동굴계로 알려져 있다. 그러나 이 동굴군이 확인되기 전까지 거문오름과 북오름굴 사이의 지역을 이어 주는 제 1동굴계의 남서부 지역에서는 용암동굴의 발달이 구체적으로 확인된 바가 없었다.
- 따라서 거문오름용암동굴계의 상류 지역에 발달된 옷산전골 등은 거문오름 용암동굴계의 공간적인 발달을 연속적으로 완성시켜 주는 거문오름용암동굴계 남서부 지역에서의 연결고리 역할을 해 줄 수 있는 매우 중요한 동굴군으로 평가된다(대림동굴의 경우, 북오름굴과의 연결성이 명확하지는 않으나, 용암류 구성의 특성과 발달 방향을 바탕으로 거문오름용암동굴계에 포함되는 것으로 판단하였음-제주특별자치도, 세계자연유산관리단 보고서, 2012)

- 이와 함께 이 동굴군에서는 전술한 바와 같이 다양한 특성의 용암동굴 미지형과 이차생성물들이 잘 관찰됨은 물론, 제주도에서 확인된 동굴생물의 약 48%에 해당하는 높은 다양성의 동굴생물이 확인됨에 따라, 지질 및 생물보존의 가치가 높은 장소로 판단된다.
- 지정대상 및 범위
 - <해당문화재> 옷산전굴, 북오름굴, 대림동굴 발달 지역 일대
 - <보호물, 보호구역> 옷산전굴, 북오름굴, 대림동굴 발달 지역 일대
- 보존정비 및 활용 착안사항
 - 상기 동굴군 중 옷산전굴 함몰지의 동굴입구에 보호시설물이 설치되어 있지 않음으로, 보호펜스 등의 설치가 필요하다. 한편 옷산전굴과 북오름굴 사이의 일부 구간에 형성된 동굴 붕괴에 의한 도랑 내부 지역은 쓰레기 등에 의해 주변 환경이 오염 될 가능성이 있음으로, 이 지역에 대한 환경 관리가 필요한 것으로 판단된다.
 - 상기 동굴군 중 규모가 비교적 큰 옷산전굴의 경우에는 용암동굴미지형과 이차생성물이 다양하게 보존되어 있어, 일부 구간에 대해서는 전문안내자에 의한 체험프로그램의 운영이 가능할 것으로 여겨진다. 이와 함께 긴날개 박쥐의 잠자리로 확인된 옷산전굴의 경우, 박쥐의 출몰 광경을 대상으로 한 생태관광자원으로의 활용이 검토될 필요성이 있다.
- 종합의견
 - 옷산전굴, 북오름굴, 대림동굴 등은 거문오름용암동굴계의 공간적인 발달을 연속적으로 완성시켜 주는 거문오름용암동굴계의 연결고리 역할을 하는 매우 중요한 동굴군으로 평가되며, 이와 함께 다양한 특성의 용암동굴 미지형과 이차생성물들의 발달, 높은 다양성의 동굴생물의 서식 등을 함께 고려할 때, 옷산전굴을 포함한 상류동굴군의 지질 및 생물보존의 가치가 매우 높은 것으로 판단된다.

(***연구소 책임연구원 현지조사 의견/ 2016. 7. 18.)

- 문화재 종류 : 국가지정문화재(천연기념물)
- 입지현황 및 역사문화환경
 - 세 동굴은 유네스코 세계자연유산으로 지정된 거문오름용암동굴의 상류 동굴에 해당되는 곳으로, 세계자연유산 완충구역에 포함되어 있는 구간으로 제주특별자치도가 관리중이다. 2011년 동굴 측량과 2012년 학술조사를 통해 거문오름용암동굴계의 중요한 연장선상에 위치한 것으로 확인됨.

○ 연혁·유래 및 특징

- 세계자연유산으로 지정된 거문오름용암동굴계의 상류 동굴군, 웅장한 용암동굴 지형 발달 및 다층구조 발달, 다양한 동굴 미지형 및 생성물 존재, 다양한 동굴 생물의 서식지, 2007년도 세계자연유산지구내 완충구역으로 지정되어 보존 및 관리 상태가 양호

○ 지정가치 및 근거기준

- 거문오름용암동굴계의 중요한 연장선상에 위치하고 있어 거문오름동굴계의 완전성을 이룰 수 있고, 웅장한 규모와 다양한 동굴생성물, 동굴생태계가 유지되고 있어 학술적, 경관적 가치가 매우 높음

○ 지정대상 및 범위

- <해당문화재> 웃산전굴, 북오름굴, 대림굴
- <보호물, 보호구역> 문화재 영향검토구역에 관한 조사 후 설정

○ 문화재 보존 영향 행위기준(안)

- 세계자연유산 완충구역 외에 국가지정문화재로 지정하여 문화재보호법에 대한 영향검토구역 설정을 통한 관리가 요구됨.

○ 보존정비 및 활용 착안사항

- 입구 보호시설 및 경고판 설치
- 대림굴의 경우, 동굴의 남쪽 끝부분이 도로

○ 종합의견

- 거문오름과 용암동굴계의 연장선상에 위치하고 있고, 웅장한 규모와 다양한 동굴생성물, 동굴생태계가 유지되고 있어 학술적, 경관적 가치가 매우 높으므로 국가지정문화재로 지정하여 관리할 필요가 있음
- 2007년 7월 웃산전굴이 처음 보고되었으며, 거문오름에서부터 흐른 용암에 의해 만들어진 뱅뒤굴, 북오름굴 사이에서 발견됨에 따라 거문오름용암동굴계의 완전성을 설명하는데 중요한 위치를 차지하게 되었다. 동굴의 이름도 기존의 북오름굴Ⅱ, 북오름굴Ⅲ에서 동굴명명법에 따라 주변마을의 이름을 붙여 웃산전굴(윗산전굴)로 부르게 되었다. 이 동굴이 발견됨에 따라 비로써 거문오름, 뱅뒤굴, 웃산전굴, 북오름굴, 대림굴, 만장굴, 김녕굴, 용천동굴, 당처물굴로 이어지는 거문오름동굴계의 완전체를 이루게 되었다.
- 웃산전굴은 만장굴보다 더 웅장한 규모를 가지고 있으며, 동굴의 길이도 2,385m에 이르는 대형동굴이다. 또한 동굴의 끝부분이 무너져 막혀있지만 북오름굴과 연결되는 것이 확인되었으며, 동굴내부에는 웅장한 규모의 용암교와 용암종유, 용암선반 등이 발달한다. 국내에서 처음으로 석고로

이루어진 동굴산호가 발견되므로 학술적 가치도 뛰어난 것을 알 수 있다.

- 북오름굴의 경우 소형동굴로 알려져 있으나 조사를 통해 221m로 중형급 동굴에 해당하는 것으로 확인되었다. 이 동굴은 통로가 함몰되어 용암교가 발달된 지형들이 잘 나타나고 있으며, 웃산전굴과 연결된 사실이 확인되었다.
- 대림동굴은 173m 길이로 북오름굴과 만장굴 사이에 위치하고 있어 거문오름용암동굴계의 연장성을 보여주는데 중요한 의미가 있으며, 동굴 내부에 다양한 동굴생성물들이 발달되어 있는 것이 특징이다. 따라서 학술적 가치뿐만 아니라 거문오름용암동굴계이 완전성을 확보하기 위해 국가지정 문화재로 지정하여 보호할 필요가 있다.

사. 의결사항

- 가결
- 의결정족사항
 - 출석 9명/ 가결 9명

아. 참고사항

(1) 천연기념물 지정 신청·검토 면적 조서 : 105필지 446,189㎡

<웃산전굴 및 북오름굴>

소재지		지목	면적(㎡)		소유자	
읍·면/리	지번		지번면적	지정면적	주소	성명
구좌읍 덕천리	910	임야	16,793	2,083	부산 동구 초량동 ****	김**
구좌읍 덕천리	913	임야	4,436	450		김**
구좌읍 덕천리	914	목장	9,002	2,262		제주특별자치도
구좌읍 덕천리	915	임야	3,053	2,996	제주시 일도*동 ****	한** 외
구좌읍 덕천리	916	임야	1,223	668		오**
구좌읍 덕천리	917	임야	4,413	1,238	서울 도봉구 우이동	윤**
구좌읍 덕천리	1070	목장	846	2	서울 강동구 길동 ***-*	윤**
구좌읍 덕천리	1072	임야	1,861	115	부산 해운대구 재송동 ****-**	권**
구좌읍 덕천리	1088	임야	6,202	2,454	서울 강남구 도곡동 ***-** ***아파트 **동***호	장**
구좌읍 덕천리	1089	목장	7,527	5,693		제주특별자치도
구좌읍 덕천리	1090	임야	8,549	8,549	서울 강남구 도곡동 ***-** ***아파트 **동***호	장**
구좌읍 덕천리	1091	전	2,016	1,856	서울 서초구 반포동 *** **아파트 ***-****	손*
구좌읍 덕천리	1092	목장	10,443	10,443		제주특별자치도
구좌읍 덕천리	1093	전	2,212	615	구좌읍 덕천리 ***	김**
구좌읍 덕천리	1094	전	4,721	1,445	경기도 수원시 장안구 율전동 *** **아파트 ***-****	김**
구좌읍 덕천리	1104	임야	6,241	590	경기도 수원시 장안구 율전동 *** **아파트 ***-****	김**
구좌읍 덕천리	1105	목장	8,873	8,873	서울 서초구 반포동 *** **아파트 **-****	이**
구좌읍 덕천리	1106	목장	1,081	1,081	서울 서초구 반포동 *** **아파트 **-****	이**
구좌읍 덕천리	1107	목장	10,906	10,906		제주특별자치도
구좌읍 덕천리	1108	목장	3,848	3,848	서울 서초구 반포동 *** **아파트 **-****	이**
구좌읍 덕천리	1109	임야	6,774	5,633	서울 동작구 대방동 ***-**	김**
구좌읍 덕천리	1110	목장	4,416	4,416	서울 마포구 아현동 ***-*	김**
구좌읍 덕천리	1111	목장	6,621	3,890		제주특별자치도

소재지		지목	면적(m ²)		소유자	
읍·면/리	지번		지번면적	지정면적	주소	성명
구좌읍 덕천리	1117	전	6,010	6,010	구좌읍 덕천리 ****	정**
구좌읍 덕천리	1118	전	5,170	5,170	일도*동 ***-**	임**
구좌읍 덕천리	1119	임야	2,178	2,178	서울 동작구 노량진동 ***-**	이**
구좌읍 덕천리	1120	잡종지	4,380	4,134	서울 강남구 서초동 ****-* **아파트 **동***호	김**
구좌읍 덕천리	1121	임야	1,623	829	서울 동작구 노량진동 ***-**	이**
구좌읍 덕천리	1122	목장	3,441	2,765	서울 노원구 하계동 *** **아파트 *동 ****호	한**
구좌읍 덕천리	1128	임야	5,290	5,290	청주시 흥덕구 사창동 ****-* **아파트 ***동 ****호	송**
구좌읍 덕천리	1130	임야	1,514	1,514	경기 양평군 강상면 병산리 ***	이**
구좌읍 덕천리	1131	임야	1,438	639	부산 연제구 연산동 *** **아파트 **-***	이**
구좌읍 덕천리	1132	임야	1,934	232	부산 연제구 연산동 *** **아파트 **-***	이**
구좌읍 덕천리	1138	임야	3,312	3	삼도*동 ***	현**
구좌읍 덕천리	1139	림	3,851	2,263	삼도*동 ***	현**
구좌읍 덕천리	1140	임야	2,013	2,013	용담삼동 *** **아파트 ***-***	김**
구좌읍 덕천리	1141	잡종지	2,562	2,562	경북 상주시 신봉동 ****-* **아파트 ***-***	김**
구좌읍 덕천리	1142	목장	2,932	2,809		제주특별 자치도
구좌읍 덕천리	1143	임야	3,312	3,312	서울 용산구 원효로*가 ***-**	천**
구좌읍 덕천리	1144	목장	3,815	2,606	서울 용산구 원효로*가 ***-**	천**
구좌읍 덕천리	1145	임야	3,669	289	서울 강남구 반포동 ****-* **아파트 **동***호	이**
구좌읍 덕천리	1366	임야	2,476	872		김**
구좌읍 덕천리	1367	임야	2,119	2,119	서울 송파구 송파동 ***-*	김**
구좌읍 덕천리	1371	임야	2,536	947	2도*동 ****	재단법인 *****재단
구좌읍 덕천리	1372	임야	3,018	3,018	2도*동 ****	재단법인 *****재단
구좌읍 덕천리	1373	임야	1,636	1,636		김**
구좌읍 덕천리	1382	임야	3,740	719	일도*동 ** **아파트 ***-***	고**
구좌읍 덕천리	1383	임야	2,479	2,479		고**

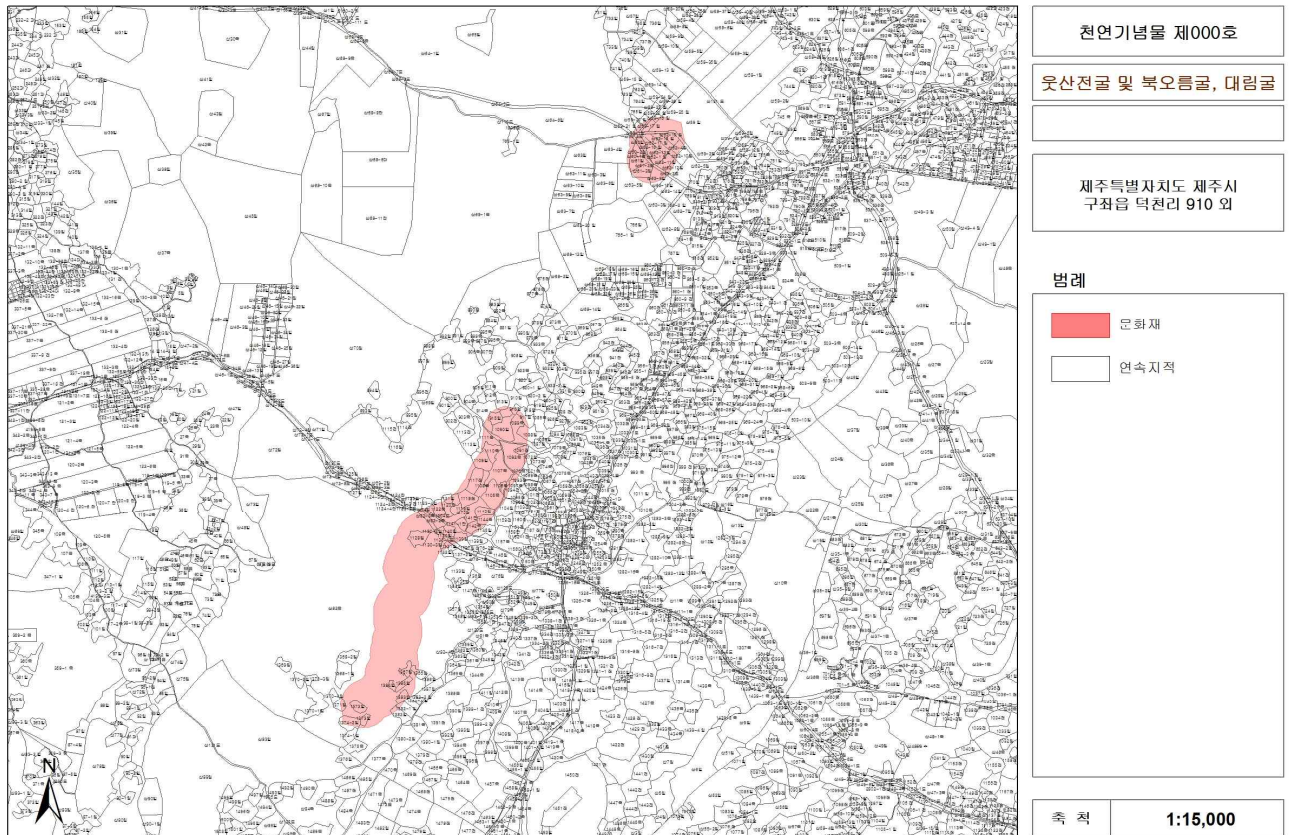
소재지		지목	면적(m ²)		소유자	
읍·면/리	지번		지번면적	지정면적	주소	성명
구좌읍 덕천리	1384	임야	1,130	1,130	서울 성북구 보문동 *가 ***-***	황**
구좌읍 덕천리	1385	임야	2,155	2,155		김**
구좌읍 덕천리	1804	도로	63	63		국(건설부)
구좌읍 덕천리	1123-3	임야	1,653	19	서울 마포구 아현동 **-*	김**
구좌읍 덕천리	1123-4	임야	2,215	134	서울 중랑구 신내동 *** **아파트 ***-***	차**
구좌읍 덕천리	1130-1	도로	970	970	경기 수원시 팔달로*가 ***	김**
구좌읍 덕천리	1130-2	임야	50	50	경기 수원시 팔달로*가 ***	김**
구좌읍 덕천리	1130-3	임야	783	783	서울 성동구 능동 ***-*	최**
구좌읍 덕천리	1130-4	도로	5	5		국(건설부)
구좌읍 덕천리	1131-1	도로	838	398		국(건설부)
구좌읍 덕천리	1131-2	임야	64	49	부산 연제구 연산동 *** **아파트 **-*	이**
구좌읍 덕천리	1131-3	도로	232	45		국(건설부)
구좌읍 덕천리	1141-1	잡종지	2,228	2,228	미합중국 ***** 캘리포니아주 ***** **	박**
구좌읍 덕천리	1374-2	임야	5,197	3,128	2도*동 *****	재단법인 *****재단
구좌읍 덕천리	1382-1 입	임야	3,738	573	서울 동작구 노량진동 *** ***** **-*	김**
구좌읍 덕천리	1382-2 입	임야	1,868	1	성남시 분당구 이매동 *** *** **-*	오**
구좌읍 덕천리	1796도	도로	358,667	7,123		국(건설부)
구좌읍 덕천리	산69	임야	357,757	3,478	구좌읍 덕천리 ***-*	*** 새마을회
구좌읍 덕천리	산74	임야	1,983	1,034		제주특별 자치도
구좌읍 덕천리	산75	임야	8,529	8,390		제주특별 자치도
구좌읍 덕천리	산127	임야	6,703	508		국(건설부)
구좌읍 덕천리	산82-2	목장	2,763	2,921		제주특별 자치도
구좌읍 덕천리	산82-3	도로	2,360	2,152		제주특별 자치도
구좌읍 덕천리	산82목	목장	1,026,810	208,331	구좌읍 덕천리 ***-*	*** 새마을회
총계	면 적		1,997,266	382,182		
	필 지 수		72			

<대림굴>

소재지		지목	면적(m ²)		소유자	
읍·면/리	지번		지번면적	지정면적	주소	성명
구좌읍 덕천리	산118	도로	25,484	2,699		국(건설부)
구좌읍 덕천리	산59	임야	139,437	8,435	원주시 명륜동 ***-* **아파트 ***동 ***호	박**
구좌읍 덕천리	산59-14 입	임야	13,300	663	경북 영주시 영주동 *** **시장 **	김**
구좌읍 덕천리	산59-16 입	임야	992	500	서울 양천구 신정동 ***-* ****아파트 ***-****	여**
구좌읍 덕천리	산59-17 입	임야	1,742	1,742	서울 종로구 평창동 ***-*	정**
구좌읍 덕천리	산59-18 입	임야	760	84	전북 고창군 흥덕면 *** *	서**
구좌읍 덕천리	산59-19 입	임야	661	218	경기도 안산시 단원구 선부동 **** **아파트 ***-****	김**
구좌읍 덕천리	산59-20 입	임야	860	64	경기도 수원시 장안구 정자동 **-*	황**
구좌읍 덕천리	산59-21 입	임야	1,061	610	서울 강남구 삼성동 ** **아파트 *-****	김**
구좌읍 덕천리	산60	임야	1,909	1,909		제주특별 자치도
구좌읍 덕천리	산60-1	도로	3,931	1,054		제주특별 자치도
구좌읍 덕천리	산60-2	임야	3,931	1,597		제주특별 자치도
구좌읍 덕천리	산61	임야	5,007	4,813	부산 부산진구 초읍동 ***-*	권**
구좌읍 덕천리	산61-1	임야	219	217	부산 부산진구 초읍동 ***-***	김**
구좌읍 덕천리	산61-2도	도로	676	676	서울 강남구 논현동 ***-***	이**
구좌읍 덕천리	산61-3입	임야	5,007	4,730	부산 해운대구 좌동 **** *****아파트 ***-****	김**
구좌읍 덕천리	산62-1	임야	17,491	3,250	제주시 노형동 ****-* **빌라 ***	한**
구좌읍 덕천리	산62-10	임야	3,306	111	경기도 안양시 만안구 안양동 **-* **아파트 ***-****	이**
구좌읍 덕천리	산62-11	임야	3,306	3,306	서울 영등포구 양평동 *가 ** **아파트 ***-****	김**
구좌읍 덕천리	산62-12	임야	3,306	1,243	경기도 안양시 만안구 안양동 **-* **아파트 ***-****	이**
구좌읍 덕천리	산62-13	임야	992	992	경기도 성남시 중원구 은행동 **** **빌라 ***	권**
구좌읍 덕천리	산62-16 입	임야	3,306	3,306	서울 구로구 신도림동 *** *****아파트 ***-****	이**
구좌읍 덕천리	산62-17 입	임야	4,267	4,267	서울시 영등포구 당산동*가 ** ***** **-****	김**
구좌읍 덕천리	산62-18 입	임야	3,306	3,306	경기도 안양시 만안구 안양동 ***-**, ***	한**

소재지		지목	면적(m ²)		소유자	
읍·면/리	지번		지번면적	지정면적	주소	성명
구좌읍 덕천리	산62-19 입	임야	3,306	3,306	광주시 서구 금호동 *** **아파트 ***-***	김**
구좌읍 덕천리	산62-2	도로	2,308	990		제주특별 자치도
구좌읍 덕천리	산62-4	임야	2,314	1,957	서울 강서구 가양동 **** **아파트 ***-***	윤**
구좌읍 덕천리	산62-9	임야	4,959	3,467	서울 영등포구 신길동 ***-* **아파트 ***-***	신**
구좌읍 덕천리	산63-1	임야	199	199	서울 강동구 잠실동 ** *****아파트*동*	연**
구좌읍 덕천리	산63-2	도로	399	399	서울 강동구 잠실동 ** *****아파트*동*	연**
구좌읍 덕천리	산63-4	임야	20,597	2,189	경기도 안산시 본오*동 ***-* **아파트 ***동 ****	연**
구좌읍 덕천리	산63-5	임야	20,597	1,427	경기도 안산시 본오*동 ***-* **아파트 ***동 ****	연**
구좌읍 덕천리	산64-1	임야	1,179,050	281	서울 서초구 반포동 ***-* *****아파트 ***	조**
총계	면 적		1,477,986	64,007		
	필 지 수		33			

(2) 지형도면 및 위치도



(3) 관련 위치도 및 사진



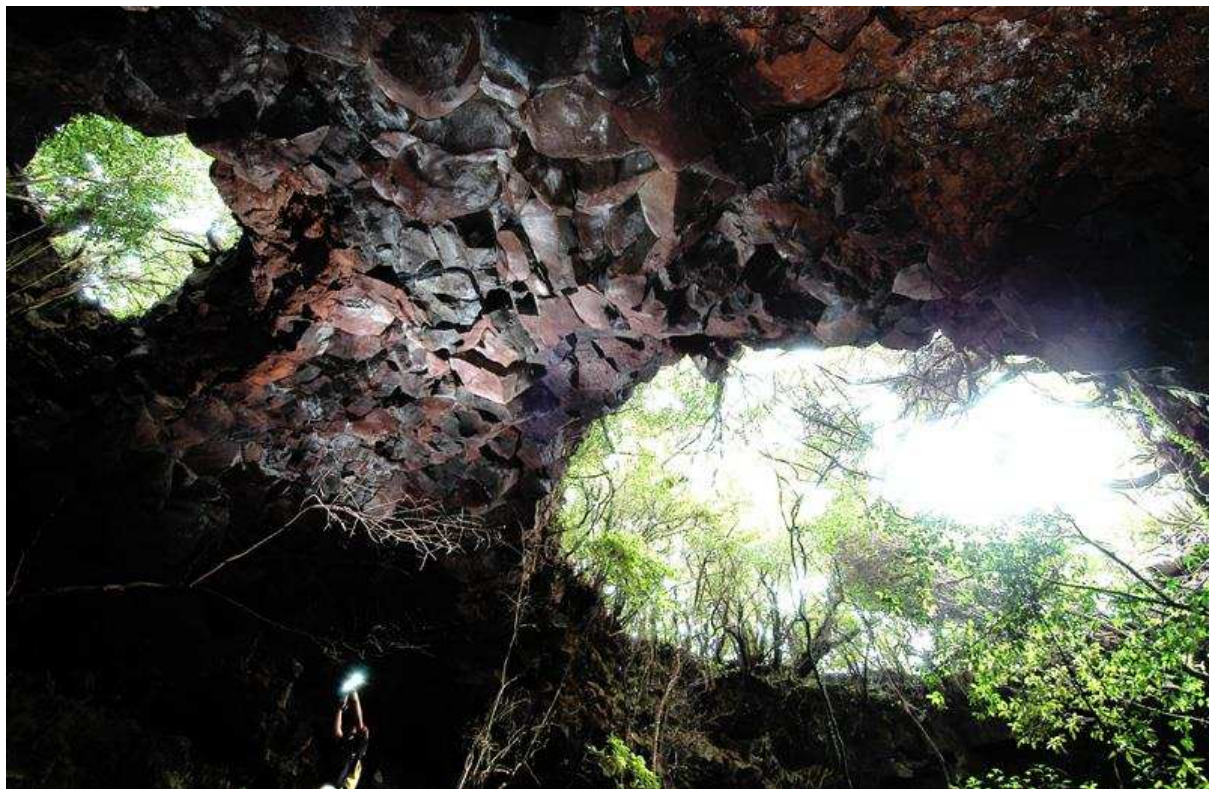
< 동굴 위치도 >



< 웃산전굴 내부 >



< 북오름굴 내부 >



< 대림굴 입구 >

17. 「무등산 광석대와 규봉」 명승 지정 검토

가. 제안사항

「무등산 광석대와 규봉」의 국가지정문화재(명승) 지정 신청 사항을 부의하오니 검토하여 주시기 바랍니다.

나. 제안사유

- 「무등산 광석대와 규봉」의 국가지정문화재(명승) 지정가치 등에 대해 검토하고자 하는 사항임
- 추진경과
 - '13.3~12월 고서화 고문헌 등에 나타난 명승자원 발굴조사(전남)
 - '14. 3.17. 명승자원 조사결과 알림 및 지정 신청 안내(문화재청→지자체)
 - '15. 7.15. 국가지정문화재(명승) 지정 신청서 제출(전라남도→문화재청)
 - '16. 6.16. 지정조사 실시(** 문화재위원, *** 문화재전문위원)

다. 주요내용

- (1) 신청인 : 전라남도지사
- (2) 신청내용
 - 지정명칭 : 무등산 광석대와 규봉(無等山 廣石臺와 圭峰)
 - 지정종별 : 명승
 - 소재지 : 전남 화순군 이서면 영평리 산88-1 일원
 - 문화재구역 : 15,000㎡(2필지)
 - 문화재관리단체 : 전남 화순군
 - 지정근거 : 무등산 광석대와 규봉 경관이 '역사문화경관적 가치가 뛰어난 명산, 대(臺)'에 해당됨
 - 지정 가치
 - 현무암 주상절리 절벽을 배경으로 자리 잡고 있는 규봉암 경관은 뛰어난 배후의 절벽과 그 사이사이의 소나무, 절벽 아래의 규봉암 기와지붕으로 이루어진 경관은 조화의 극치를 보여줌. 주변에 다수의 각자도 확인되고 있으며 그 중 광석대 각자는 일품임.

- 주상절리군인 광석대와 유서 깊은 규봉암이 어울려 있는 규봉 일대는 명승 자원이 좁은 지역에 집중되어 있어 가치가 높음. 규봉암 주위에는 조선시대 지리지에 등장하는 10개의 대가 있으며, 이들은 도선(道詵)의 설화와 연관되어 있어, 조선시대에는 여기에 호기심을 가진 사람들의 발길이 끊이지 않았음. 그들의 자취가 고스란히 남아 있는 규봉암 주변의 각자군은 역사적으로나 문화적으로 가치가 높음.
- 규봉암을 오가는 길은 평탄하고 숲이 우거진 산길과 바위로 이루어진 너털길이 번갈아 나타나 길 자체가 관광자원으로서 가치가 있음. 규봉암 인근 너털군에는 지공대사, 보조국사에 얽힌 전설이 남아있음.

(3) 문화재현황

○ 개관



위치 및 주변지형

규봉암

- 무등산(無等山)은 대한민국 광주광역시 및 전라남도 화순군과 담양군에 걸쳐 있는 해발 1,187m의 산이다. 산세가 웅대해 성산(聖山)으로 알려져 있다. 백제 때는 무진악(武珍岳), 신라 때는 무악, 고려 때는 서석산(瑞石山), 그밖에 무정산·무당산·무덕산 등으로도 불렸다.
- 생김새가 무덤 같다고 ‘무덤산’, 신생대 제4기 주빙하 환경을 거치면서 만들어진 암설(너털·독구멍이)이 많아 ‘무돌산’ 등으로 불리던 것이 한자와 불교사상으로 통해 ‘무등산(無等山)’이 되었다. 정상 능선에 안산암 주상절리(柱狀節理)가 발달하여 바위를 세워놓은 형상을 보여 ‘서석(瑞石)·입석(立石)·규봉(圭峰)’이라고 칭한다.
- 『신증동국여지승람』에는 무등산에 대해 “진산(鎭山)이며, 일명 무진악(武珍岳) 또는 서석산(瑞石山)이라고도 한다. 하늘같이 높고 큰 것이 웅장하게 50여 리에 걸쳐 있다. 제주도의 한라산, 경상도의 남해(南海)·거제도(巨濟島) 등이 모두 한눈에 들어온다. 이 산 서쪽 양지 바른 언덕에 돌기둥 수

십 개가 즐비하게 서 있는데 높이가 백 척이나 된다. 산 이름 서석(瑞石)은 이로 말미암은 것이다. 날이 가물다가 비가 오려고 할 때나 오랫동안 비가 오다가 개려고 할 때에는 산이 우는데 수십 리까지 들린다.”라고 기록하고 있다. 규봉에 대해서는 “절 옆에 세 개의 돌이 있는데, 높이가 수백 척이 되어 삼존석(三尊石)이라고 한다. 또한 열 개의 대(臺)가 있는데, 송하(送下)·광석(廣石)·풍혈(風穴)·장추(藏秋)·청학(靑鶴)·송광(松廣)·능엄(楞嚴)·법화(法華)·설법(說法)·은신(隱身)이라고 이름한다. 세상에 전하기를, 도선(道詵)이 이 대 위에 두루 앉아서 송광(松廣)의 산세를 본 다음 절을 창건했다고 한다.”라고 기록하고 있다.

- 정상은 천왕봉이나 1966년 공군부대가 주둔해서 정상 부근이 군사시설 보호구역으로 통제되는 바람에 일반 등산객이 올라갈 수 있는 가장 높은 지점은 서석대(해발 1,100m)이다. 능선을 따라 천왕봉·지왕봉·인왕봉·안양산 등이 북동-남서 방향으로 이어져 있으며, 주위에는 신성봉·수래바위산·지장산 등이 있다. 산의 북부에는 중생대에 관입한 화강암, 남부에는 신라층군 퇴적암이 분포한다. 산정 부근의 암석 노출지를 제외하면 산 전체가 완경사의 토산(土山)을 이루고 있다. 동쪽 사면에서 발원하는 계류들이 동북호로 흘러든다. 산기슭에는 약 900종의 식물이 분포하며, 산정부의 백마능선 일대는 억새밭이 펼쳐져 있다.
- 봄 철쭉, 여름 계곡, 가을 단풍, 겨울 설경 등의 사철경관과 다양한 형태의 기암괴석 등이 절경을 이루고 증심사(證心寺)를 비롯한 많은 절과 유적 등 명승고적이 많다. 1972년 5월 산 일대가 도립공원으로 지정되었고, 2012년 12월 27일, 21번째 국립공원으로 지정되었다. 기둥 모양의 바위가 많아 암석명풍·암석원 등의 명소가 많다. 산의 남서쪽에는 넓은 고산초원지대를 이루는 장불재가 있으며, 동쪽 사면에는 선돌이라 불리는 서석대·입석대·광석대 등의 3대 석경과 풍혈대 등이 있다. 입석대는 대표적인 경승지로 10~15m의 돌기둥이 여러 모양으로 깎아 세운 듯이 서 있다.
- 광석대는 산정에서 남동쪽 1km 거리에 있으며 규봉 등이 아름답다. 또한 산중턱에 있는 지공 터널은 큰 돌들이 약 2km에 걸쳐 있다. 원효계곡은 북서쪽에 위치하며, 소나무숲, 폭포, 깊은 웅덩이 등이 조화를 이루고 있어 피서지로도 유명하다. 이곳에 신라시대 원효대사가 창건한 원효사(元曉寺)가 있다. 용추계곡은 남쪽 기슭에 있으며, 증심계곡이라고도 한다. 울창한 활엽수림과 계곡물이 어우러져 경치가 아름다우며, 특히 가을 단풍과 겨울 설경이 좋다. 계곡 내에 있는 증심사는 806년(애장왕 7)에 철감선사가 창건한 고찰이다.

○ 정밀조사 및 지정가치

1) 지리지

- 신증동국여지승람에 무등산 정상부의 장엄한 경관과 규봉사 및 주변의 유적에 대해 자세히 기록되어 있다. 특히 무등산 서석대의 규모, 규봉사를 이루는 불교적 장소들, 도선과 관련된 풍수적 지명 등에 대해 자세히 기록하고 있다.

명칭	지리지	세부항목	내용
규봉사	신증동국여지승람	광산현	무등산에 있다. 절 옆에 세 개의 돌이 있는데, 높이가 수백 척이 되어 삼존석(三尊石)이라고 한다. 또 열 개의 대(臺)가 있는데, 송하(送下)·광석(廣石)·풍혈(風穴)·장추(藏秋)·청학(靑鶴)·송광(松廣)·능엄(楞嚴)·법화(法華)·설법(說法)·은신(隱身)이라고 이른다. 세상에 전하기를, 도선(道詵)이 이 대 위에 두루 앉아서 송광(松廣)의 산세를 본 다음 절을 창건했다고 한다.
		화순현	무등산에 있다. 대(臺)가 있으니 은신대(隱身臺)라고 한다. 세간에서 전하기를, “도선(道詵)이 이 대(臺)에 앉아서 송광산(松廣山) 산세를 보아 이 절을 지었다.” 한다.
무등산	신증동국여지승람	광산현	현의 동쪽 10리에 있다. 진산(鎭山)이며, 일명 무진악(武珍岳) 또는 서석산(瑞石山)이라고도 한다. 하늘같이 높고 큰 것이 웅장하게 50여 리에 걸쳐 있다. 제주도의 한라산, 경상도의 남해(南海)·거제도(巨濟島) 등이 모두 한눈에 들어온다. 이 산 서쪽 양지 바른 언덕에 돌기둥 수십 개가 즐비하게 서 있는데 높이가 백 척이나 된다. 산 이름 서석(瑞石)은 이로 말미암은 것이다. 날이 가물다가 비가 오려고 할 때나 오랫동안 비가 오다가 개려고 할 때에는 산이 우는데 수십 리까지 들린다.

2) 고시문

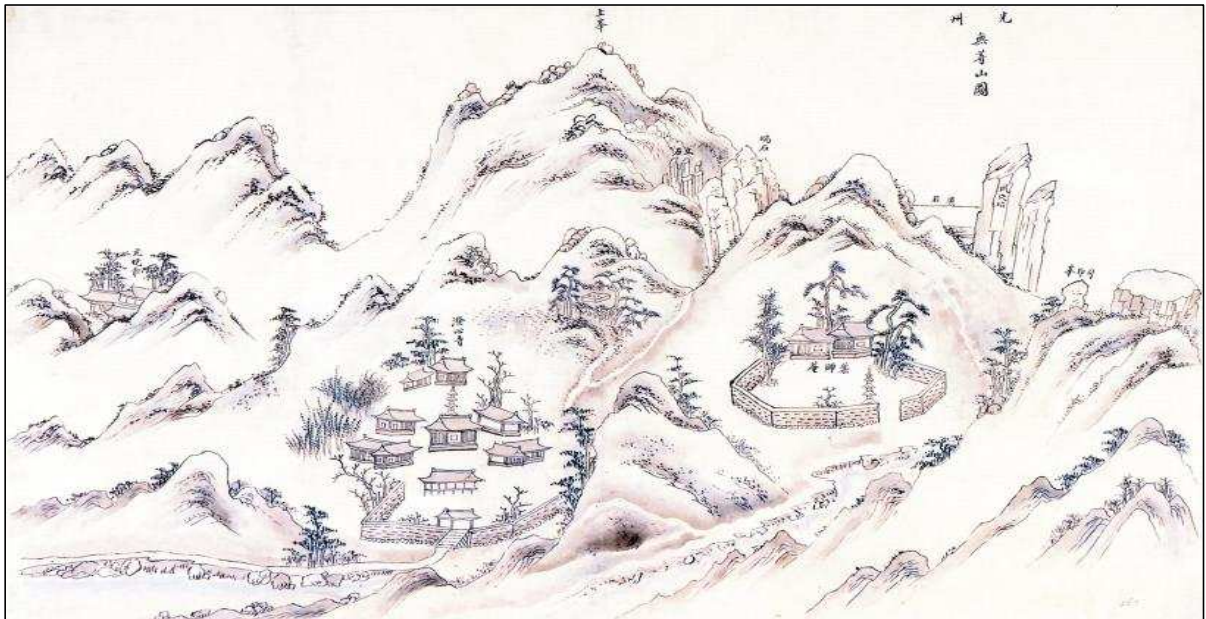
- 규봉, 광석대, 무등산 등을 주제로 한 고시문이 다수 전하고 있다. 저자들도 기대승, 정약용, 김시습 등 널리 알려진 인물들이다. 목록과 주요 작품들의 내용을 선별하여 소개하기로 한다.

명칭	지은이	출처	관련 시문, 산문
규봉-시(詩)	기대승(奇大升)	『고봉집(高峰集)』 (권1)	<규봉에 이르다(到圭峯)>
		『고봉집(高峰集)』 (고봉속집 권1)	<규봉에서 비를 만나 제군과 함께 ‘송’ 자 운으로 짓다 [圭峯遇雨 同諸君賦得松字]>

명칭	지은이	출처	관련 시문, 산문
규봉-문(文)	정약용(丁若鏞)	『다산시문집(茶山詩文集)』(권13)	<서석산(瑞石山)에서 노닐은 기(遊瑞石山記)>(산은 광주(光州) 동쪽 30리에 있다. 일명 무등산(無等山)이라고 한다.)
규봉사-시(詩)	이시성(李時省)	『기봉집(騏峯集)』(권1)	<圭峰寺>
광석대-시(詩)	김창흠(金昌翕)	『삼연집(三淵集)』(삼연집습유 권10)	<廣石臺>
무등산-시(詩)	김시습(金時習)	『매월당집(梅月堂集)』(권1)	<登無等山>
	송순(宋純)	『면앙집(俛仰集)』(권1)	<庚辰仲秋。登無等山。口號錄呈石軒先生。>
	고경명(高敬命)	『제봉집(霽峯集)』(권2)	<雨中。贈剛叔。時野火起自釜峴。延蕪歷一晝夜。幾及無等山腰。遇雨始滅。>
	임제(林悌)	『임백호집(林白湖集)』(권3)	<次題無等山僧軸>
	강항(姜沆)	『수은집(睡隱集)』(권1)	<有人示無等山歌求和。聊以短章報之。>
	이안눌(李安訥)	『동악집(東岳集)』(권9)	<遊無等山>
	신의황(申益愷)	『극재집(克齋集)』(권1)	<無等山>
	조인영(趙寅永)	『운석유고(雲石遺稿)』(권2)	<登光州無等山>
	박영원(朴永元)	『오서집(梧墅集)』(冊二)	<昇平使君欲分路。獨上無等山。遇雨而止。戲草寄嘲。>
	김윤식(金允植)	『운양집(雲養集)』(권1)	<光州無等山天皇峯>
	조팽년(趙彭年)	『계음집(溪陰集)』(권2)	<游無等山>
	최희량(崔希亮)	『일옹집(逸翁集)』(권1)	<無等山逢雨>
		『일옹집(逸翁集)』(권1)	<遊無等山>(오언절구)
		『일옹집(逸翁集)』(권1)	<遊無等山>(칠언절구)
	정운희(丁運熙)	『고주집(孤舟集)』(권1)	<遊瑞石山>(칠언절구)
『고주집(孤舟集)』(권1)		<遊瑞石山>(오언단률)	

명칭	지은이	출처	관련 시문, 산문
		『고주집(孤舟集)』 (권1)	<遊瑞石山>(칠언단률)
	김만영(金萬英)	『남포집(南圃集)』 (권4)	<久雨喜見無等山>
무등산 -문(文)	박상(朴祥)	『눌재집(訥齋集)』 (눌재선생속집 권4)	<送解空上人還無等山序>
	서형수(徐滢修)	『명고전집(明臯全集)』 (권11)	<無等山佛明庵重修募緣文>

3) 실경산수화



<무등산도>, 작자미상

작자미상, <무등산도(無等山圖)>, 19세기, 62.0×103.0cm, 영남대학교박물관

- 광주 무등산을 그린 현전 유일의 조선시대 작품이라는 점에서 희귀성이 높은 작품이다. 조선시대 말에 그려진 실경산수화이지만 주요 장소나 특징적인 지형지물에는 옆에 명칭을 써 넣고 길을 표시하는 등 전통적인 지도 표현방식을 차용한 점이 특징이다. 지도 표현 방식을 절충하여 그림으로써 현재의 중심사를 중심으로 한 주변의 도로와 산천형세를 잘 알 수 있게 한다.

4) 현재적 재구성

- 무등산과 규봉암 또는 규봉에 대해서는 지리지, 고시문, 실경산수화 등 다양한 자료가 전한다. 무등산 내에서도 규봉 일대는 일대와 구별되는 특징적인 경관이 조성되어 이와 관련된 지리지의 내용과 시문이 주로 전해지고 있다. 규봉 전면에 있는 규봉암과 이를 바라보는 시선을 지도와 함께 재구성하면 아래와 같다.



① 규봉암 전면에서 바라본 광석대와 규봉암



② 규봉암 서쪽 지공너덜 경관



5) 명승으로서의 지정 가치

- (경관적 가치) 현무암 주상절리 절벽을 배경으로 자리잡고 있는 규봉암 경관은 보는 이로 하여금 감탄사를 절로 내도록 할 만큼 실로 압권이다. 배후의 절벽과 그 사이사이의 소나무, 절벽 아래의 규봉암 기와 지붕으로 이루어진 경관은 조화의 극치를 보여준다. 주변에 다수의 각자도 확인되고 있으며 그 중 광석대 각자는 일품이다. 다만, 현전하는 규봉암 건물 자체는 근·현대에 지어진 것으로 역사성이나 경관적 가치를 인정받기 어려운 면이 있다.
- (문화·역사적 가치) 오늘날에는 무등산의 주등산로에서 떨어져 있어 증심사·서석대·입석대에 비해 덜 알려져 있으나, 주상절리군인 광석대와 유서 깊은 규봉암이 어울려 있는 규봉 일대는 명승자원이 좁은 지역에 집중되어 있어 가치가 더 높다고도 할 수 있다. 규봉암 주위에는 조선시대 지리지에 이미 등장하는 10개의 대가 있으며, 이들은 도선(道詵)의 설화와도 연관되어 있어, 조선시대에는 여기에 호기심을 가진 사람들의 발길이 끊이지 않았다. 그들의 자취가 고스란히 남아 있는 규봉암 주변의 각자군은 역사적으로나 문화적으로 가치가 매우 높다. 또한 규봉암을 오가는 길은 평탄하고 숲이 우거져 있는 호젓한 산길과 크고 작은 바위로 이루어진 너덜길이 번갈아 나타나 길 자체가 관광자원이므로 가치가 있다. 특히 규봉암 인근의 너덜군에는 지공대사(指空大師), 보조국사(普照國師)에 얽힌 전설이 내려오며, 경관적으로도 특이하므로 명승자원에 포함할 수 있다.

- (지형적 가치) 무등산은 지리산에서 영암 월출산, 해남이 두륜산으로 이어지는 소백산맥의 북서측 연변부에 속하는 장대한 산지로, 백악기의 화산활동에 의해 만들어진 화산체의 하나이다. 일반적인 화산암지대는 암피노출이 심한 석산형태를 띠는 경우가 많은 데 비해 무등산의 산지사면은 밋밋한 곡부를 형성하여 산체의 평면형태가 굴곡이 없이 완만한 토산 형상을 띤다. 이처럼 무등산은 토산의 외양과 석산의 특징을 함께 가지고 있는데, 이러한 원인은 화산폭발로 분출한 화산암체가 수 천 만년 동안 풍화와 침식을 받은 결과이다. 능선의 입석대, 서석대, 광석대는 오랜 세월의 풍화와 침식을 이겨낸 석영안산암 덩어리이며, 너덜경과 식생으로 피복된 산지사면은 화산암이 부서진 바위와 토양이다. 무등산의 지질은 고도에 따라 차이가 나는데, 해발고도 400m 이상 지역은 석영안산암을 기반으로 하고 있으며, 중생대 말에 관입한 석영반암, 혹은 미문상화강암이 관입되어 있고, 수평에 가까운 유상구조와 수직적인 주상절리가 잘 발달되어 있다. 해발고도 400m 이하의 무등산 지역에서는 주로 화순암산암이 분포한다. 무등산의 서쪽은 중생대 화강암이 넓게 관입하여 기반암을 이루고 있고, 무등산을 중심으로 동쪽에는 백악기 미문상화강암이 환상으로 관입되어 분포한다. 석영반암은 무등산 서부에 대상으로 관입되어 있다.
- (생물학적 가치) 무등산 일대에는 마삭줄, 차나무, 개산초, 송악 등의 상록성 식물이 있을 뿐으로 상록활엽수의 분포는 빈약한 편이나 예덕나무, 나도밤나무, 풍계나무, 층층나무, 노각나무, 생강나무, 졸참나무, 갈참나무, 철쭉나무 등 비교적 다양한 식물상을 나타내는 지역으로 알려지고 있다. 특히 장불재에는 광활한 억새군락이 형성되어 있고, 쭉부장이류를 비롯한 국화과 식물이 어우러져 좋은 산악경관을 나타내고 있으나 억새군락의 위쪽에 넓게 식재된 곰솔은 이곳의 자연초지식생을 훼손할 우려가 있다.

라. 검토의견 (***)**

- 무등산 광석대와 규봉은 무등산의 수려한 경관, 주상절리대 및 규봉암 등의 명소가 어우러져 경관을 이루고 있으나, 현재 규봉암 내 전각 등은 근년에 조성된 것으로 역사성이나 경관적 가치를 판단하기 어려운 측면이 있으며 이런 인공구조물로 인해 규봉과 광석대의 웅장함과 자연성이 왜소화되고 있는 등 국가지정문화재(명승)로서의 경관적 가치에 대해 종합적인 검토가 필요할 것으로 판단됨

마. 전문가 조사의견(현지조사 의견 또는 지자체 검토의견)

(*** 문화재위원, **** 문화재전문위원 현지조사 의견/2016.6.16.)

I. 주요 지정사항 검토

1. 문화재 종류 : 명승

2. 문화재 명칭 : 무등산 광석대와 규봉

3. 입지 현황 및 역사문화환경

- 무등산 광석대와 규봉은 대표적인 화산지형의 특징을 보여주는 주상절리군, 규봉암은 조선시대 무등산 유람의 중심으로, 시인묵객이 남긴 많은 시문이 전해지고 있는 역사문화경관임.

4. 연혁·유래 및 특징

- 『신증동국여지승람』에 무등산 정상부의 장엄한 경관과 규봉사 및 주변의 유적에 대해 기록되어 있는데, 특히 무등산 서석대의 규모, 규봉사를 이루는 불교적 장소, 도선과 관련된 풍수적 지명 등에 대해 자세히 기록하고 있음.

5. 지정 가치 및 근거기준

- 무등산 광석대와 규봉 경관이 ‘역사문화경관적 가치가 뛰어난 명산’에(명승 지정기준 4) 해당됨

6. 지정 대상 및 범위

- 문화재구역 : 15,000m²(2필지)
- 보호물 및 보호구역 : 해당없음

II. 보호관리사항 검토

1. 문화재 보존 영향 행위기준(안)

- 규봉과 광석대의 자연경관의 왜소화를 초래하고 있는 전각과 담장 등은 고층 등을 통해 암자로서의 본연의 모습으로 전환하고, 과도한 불사는 자제하는 것이 바람직함

2. 보존정비 및 활용 착안사항

- 규봉암 경내 이외의 별도의 광석대를 조망할 수 있는, 접근성 높은 시점장의 별도 발굴이 요망된다.
- 장불제에서 규봉암으로 이어지는 구간은 폭 2km, 길이 4km 규모의 너덜로

이루어진 지형경관이 반복적으로 전개될 뿐 아니라, 너덜군에는 지공대사, 보조국사에 얽힌 전설이 얽혀 있어 차후 이들 지역을 포함하는 명소 확대가 요청된다.

- 규봉 정상(950m)에서는 화순 물염적벽과 동복수원지 등의 원경과 지리산, 조계산, 백운산, 제암산, 월출산 등의 조망 또한 매우 탁월한 것으로 평가되고 있어 규봉 정상으로의 접근로 발굴과 개설 등 이용자 관리방안이 검토되어야 할 것이다.
- 광석대를 비롯하여 규봉암 십대로 회자되고 있는 설법대(說法臺)·은신대(隱身臺)·송하대(送下臺)·장추대(藏秋臺)·청학대(靑鶴臺)·풍혈대(風穴臺)·송광대(松廣臺)·법화대(法華臺)·능엄대(楞嚴臺) 등의 위치 규명과 이에 따른 경관 해설판의 조성으로 지명을 통한 의미경관의 홍보가 필요하다.

Ⅲ. 종합의견

- “규봉을 보지 않고 무등산을 보았다고 말하지 말라”하는 말이 있을 정도로 오늘날의 규봉은 무등산 중에서도 손꼽히는 절경을 자랑하고 있다. 또한 서석대, 입석대와 함께 규봉암의 광석대는 주상절리로 구성된 무등산 ‘삼대석경(三代石景)’ 중의 하나로서 무등산 산악경관의 요체(要諦)이기도 하다.
- 특히 광석대는 무등산의 주상절리대 중에서도 가장 규모가 큰 곳으로 높이 약 30~40m, 최대 너비 약 9m에 이르며 전체 길이 80m로 100여개의 늘어선 주상절리와 식생의 조화는 세계적으로도 그 유례를 찾아볼 수 없는 대규모의 지형경관의 장관을 연출하고 있다.
- 또한 광석대를 비롯한 경물명의 바위글씨와 이곳을 유람한 조선시대 문사 및 정치인의 이름을 탁명한 바위글씨는 전래명승 광석대의 문화적 향기를 일깨우는 요소이기도 하다.
- 그러나 현재 규봉암 내의 관음전, 지장전, 요사채, 일주문, 산신각 등의 전각과 규모나 기능성에 걸맞지 않는 담장 등은 근년에 조성된 것으로 역사성이나 경관적 가치를 인정받기 어려운 측면이 있다. 또한 이들 여러 전각으로 인해 규봉과 광석대의 웅장함과 자연성이 왜소화되고 있으며 규봉암을 전경으로

펼쳐지는 조망경관의 파편화 현상이 가속되고 있는 실정이다.

- 또한 현지조사 시기에도 대규모 불상 등의 건립공사가 진행되는 등 조망대상으로의 광석대나 규봉의 시점(視點) 및 시점장(視點場)의 면적 축소 행위가 유발되는 등 명승 조망점은 협소할 뿐 아니라 현재의 물리적 수용력조차도 조만간 한계를 드러낼 것으로 판단된다.
- 따라서 현재 여건으로 명승으로 지정된다 하더라도 이미 자연지형에 부합되지 않는 규모와 강도의 개발이 극대화된 상태이므로 기대할만한 보존의 기대치는 그리 크지 않다. 뿐만 아니라 현재의 조망공간의 영역성을 기준으로 본다면 더 많은 행락객의 유치를 통한 명승경관 향유기회의 증대라는 명승 본연의 지정 취지 또한 무색하다고 판단된다.
- 향후 광석대를 조망할 수 있는 별도 시점장이 개발되고 명승 지정 구역의 재검토와 규봉과 광석대의 스케일감과 파편화된 경관의 회복이 기대된다면 그 때 재차 명승 지정을 추진할 것을 주문할 것을 제안한다.

바. 국가지정문화재(명승) 지정 신청 및 검토 면적 조서 : 15,000㎡

연번	소재지	번지	지목	면적(㎡)		소유자
				지적면적	지정면적	
1	화순군 이서면 영평리	산897	종	1,114	1,114	대한불교조계종 규봉암
2	화순군 이서면 영평리	산88-1	임	845,022	13,886	대한불교조계종 규봉암
	합계	2필지		846,136	15,000	

사. 의결사항

- 보류
 - 경관적 가치와 문화재 지정구역 범위 등에 대해 관계전문가 논의 후 재검토
- 의결정족사항
 - 출석 9명/ 보류 9명

18. 「산양」 보호구역 추가 지정 검토

가. 제안사항

강원도 양구군 동면 소재 천연기념물 제217호 「산양」의 국가지정문화재 보호구역 추가 지정 사항을 부의하오니 검토하여 주시기 바랍니다.

나. 제안사유

- 보호구역 적정성 검토에 따른 관계전문가 현지조사를 실시하고 보호구역을 추가지정 하고자하는 사항임
- 경 과
 - '16. 3. 21. '보호구역 적정성' 검토 대상 요청(문화재청→지자체)
 - '16. 5. 19. '산양' 보호구역 추가 요청(양구군→문화재청)
 - '16.4.20./5.25. '보호구역 적정성' 검토 소위원회(1·2차) 개최
 - 산양이 서식하기 적합한 지형과 조건을 갖추고 있는 균유지를 산양 보호 구역으로 확대 지정하는 것을 현지조사를 통해 검토
 - '16. 7. 21. 문화재위원 등 관계전문가 현지조사

다. 주요내용

- (1) 신 청 인 : 양구군수
- (2) 대상문화재명 : 천연기념물 제217호 「산양」
 - 소 재 지 : 강원도 양구군 동면 팔랑리 247 등 30필지
 - 지 정 일 : 1968.11.22(종지정), 2003.9.8(보호구역 최초 지정), 2012.10.10 (보호구역 추가지정)
- (3) 신청내용

소재지	기 지정면적			추가 지정 신청면적			변경 지정면적		
	필지	지적 (m ²)	지정면적 (m ²)	필지	지적 (m ²)	지정면적 (m ²)	필지	지적 (m ²)	지정면적 (m ²)
강원도 양구군 동면 팔랑리	30	204,295	204,295	1	3,164	3,164	31	207,459	207,459

(4) 지정사유

- 보호구역 추가 지정 신청지역은 현재 일부 산양 방사장으로 사용되고 있음
- 산양이 서식하기 적합한 지형과 조건을 갖추고 있는 균유지를 산양 보호 구역으로 추가 지정하여 안정된 산양증식 및 복원에 활용하고자 함

라. 검토의견(*****)

- 산양 보호구역 추가 신청지는 균유지로 기존 산양 보호구역과 바로 접하여 일부 방사장으로 활용되고 있으며, 산양의 안정적인 보호 및 증식·복원을 위하여 보호구역을 확대하여 추가 지정하는 것이 타당할 것으로 판단됨

마. 참고자료(현지조사·서면검토 의견 및 관리단체 의견 등)

(*** 문화재위원, *** 前 문화재위원, *** 강원대 교수 현지조사 의견/2016.7.21.)

- 현재 산양 보호구역(204,295㎡)에 254번지(3,164㎡)를 추가 지정하여 보다 안정된 산양증식복원센터로서의 기능을 강화하고자 하는 사안임
- 산양 보호구역 주변의 개발행위에 반하여 보호구역 보존을 위한 시의적절한 조치를 하는 점에서 추가 지정은 충분한 가치가 있다고 판단됨

바. 추가지정 대상 및 범위

‘산양’ 보호구역 추가지정 지번별 면적조사

연번	소재지	지번	지목	지번 면적 (㎡)	지정 면적 (㎡)	소유자	
						성명	주소
1	강원도 양구군 도면 팔랑리	254	전	3,164	3,164	양구군	강원도 양구군 양구읍 하리
합계				3,164	3,164		

‘산양’ 보호구역 추가지정 후 지번별 면적조사

연번	소재지	지번	지목	지번 면적 (㎡)	지정 면적 (㎡)	소 유 자	
						성명	주소
1	강원도 양구군 동면 팔랑리	247	전	22,662	22,662	양구군	양구군 양구읍 하리
2		247-1	전	1,550	1,550		
3		248	대	142	142		
4		250	대	347	347		
5		251	대	69	69		
6		252	전	4,826	4,826		
7		253	전	12,288	12,288		
8		262	전	912	912		
9		769	답	3,736	3,736		
10		770	답	1,246	1,246		
11		771	답	3,871	3,871		
12		772	대	129	129		
13		246	전	479	479	김**	양구군 동면 팔랑리
14		249	임	4,159	4,159	양구군	양구군 양구읍 하리
15		산16	임	25,415	25,415		
16		산16-2	임	8,502	8,502	차**	양구군 양구읍 학조리
17		산18	임	7,934	7,934	국(국방부)	
18		산18-1	임	1,983	1,983		
19		산19	임	16,060	16,060	양구군	양구군 양구읍 하리
20		산20	임	19,736	19,736		
21		234	전	8,172	8,172		
22		235	대	334	334		
23		236	전	3,468	3,468		
24		237	전	11,465	11,465		
25		238	전	2,595	2,595		
26		239	전	2,142	2,142		
27		255	전	7,557	7,557		
28		256	전	1,805	1,805		
29		260	전	1,653	1,653	양구군	양구군 양구읍 하리
30		산26	임	29,058	29,058		
31		254	전	3,164	3,164		
합계		총31 필지		207,459	207,459		

사. 의결사항

- 가결
- 의결정족사항
 - 출석 9명/ 가결 9명

□ 보호구역 추가 지정 위치도



□ 보호구역 추가 지정 항공사진



□ 산양 보호구역 추가 지정 요청지 사진



【보고사항】

안건번호 천기 2016-08-19

19. 천연기념물 및 명승 현상변경허가 등 보고

가. 보고사항

천연기념물 및 명승 현상변경허가 신청 등에 대하여 다음과 같이 처리하고 그 결과를 보고합니다.

○ 천연기념물 및 명승 현상변경허가 등 조치한 사항임.(55건)

구분	대상문화재	주요내용	비고
현상 변경 허가	천연기념물 제330호 수달	<ul style="list-style-type: none"> ○ 신청인 : *** ○ 허가사항 : 수달 폐사체 소각 ○ 허가목적 : 폐사(사체로 발견)에 따른 매장 ○ 수량 : 1개체 ○ 허가기간 : 2016.07.28~2016.08.27.까지 	<허가>
	천연기념물 제327호 원앙	<ul style="list-style-type: none"> ○ 신청인 : *** ○ 허가사항 : 원앙의 사육 ○ 신청목적 : 관람객 교육 전시 ○ 수량 : 4개체(암·수 2쌍) - 기 사육허가자 *** (전북 김제시)로부터 분양 ○ 사육장소 : 울산 대공원동물원 내 색동새전시장 ○ 허가기간 : 2016.07.28~2021.07.27.까지 	<허가>
	천연기념물 제204호 팔색조	<ul style="list-style-type: none"> ○ 신청인 : *** ○ 허가사항 : 팔색조 폐사체 소각 ○ 허가목적 : 폐사(사체로 발견)에 따른 소각 ○ 수량 : 1개체 ○ 허가기간 : 2016.08.04~2016.08.31.까지 	<허가>

구분	대상문화재	주요내용	비고
현상 변경 허가	천연기념물 제330호 수달	<ul style="list-style-type: none"> ○ 신청인 : *** ○ 허가사항 : 수달 폐사체 소각 ○ 허가목적 : 폐사(로드킬)에 따른 소각 ○ 수량 : 1개체 ○ 허가기간 : 2016.08.09~2016.08.31.까지 	<허가>
	천연기념물 제328호 하늘다람쥐	<ul style="list-style-type: none"> ○ 신청인 : *** ○ 허가사항 : 하늘다람쥐 폐사체 소각 ○ 허가목적 : 폐사(원인미상)에 따른 소각 ○ 수량 : 1개체 ○ 허가기간 : 2016.08.09~2016.08.31.까지 	<허가>
	천연기념물 제243-1호 독수리	<ul style="list-style-type: none"> ○ 신청인 : *** ○ 허가사항 : 독수리 폐사체 소각 ○ 허가목적 : 폐사(폐혈증)에 따른 소각 ○ 수량 : 1개체 ○ 허가기간 : 2016.08.10~2016.08.31.까지 	<허가>
	천연기념물 제199호 황새	<ul style="list-style-type: none"> ○ 신청인 : *** ○ 허가사항 : 황새 사육 ○ 신청목적 : 관람객 교육 및 전시 ○ 허가수량 : 1개체 <ul style="list-style-type: none"> - 기 사육허가 개체로 기간도래에 따른 재신청 ○ 사육장소 : 서울대공원 황새마을 ○ 허가기간 : 2016.08.10~2021.08.09까지 	<허가>
	천연기념물 제324-1호 올빼미	<ul style="list-style-type: none"> ○ 신청인 : *** ○ 허가사항 : 올빼미 사육 ○ 신청목적 : 관람객 교육 및 전시 ○ 허가수량 : 1개체 <ul style="list-style-type: none"> - 기 사육허가 개체로 기간도래에 따른 재신청 ○ 사육장소 : 서울대공원 동물원 야행관 ○ 허가기간 : 2016.08.10~2021.08.09까지 	<허가>

구분	대상문화재	주요내용	비고
현상 변경 허가	천연기념물 제330호 수달	<ul style="list-style-type: none"> ○ 신청인 : *** ○ 허가사항 : 수달 폐사체 소각 ○ 허가목적 : 폐사(치료중 폐사)에 따른 매장 ○ 수량 : 1개체 ○ 허가기간 : 2016.08.10~2016.08.31.까지 	<허가>
	천연기념물 제323-1호 참매	<ul style="list-style-type: none"> ○ 신청인 : *** ○ 허가사항 : 참매 폐사체 소각 ○ 허가목적 : 폐사(장염)에 따른 매장 ○ 수량 : 1개체 ○ 허가기간 : 2016.08.12~2016.08.31.까지 	<허가>
	천연기념물 제243-1호 독수리	<ul style="list-style-type: none"> ○ 신청인 : *** ○ 허가사항 : 독수리 폐사체 소각 ○ 허가목적 : 폐사(간염)에 따른 매장 ○ 수량 : 1개체 ○ 허가기간 : 2016.08.12~2016.08.31.까지 	<허가>
	천연기념물 제204호 팔색조	<ul style="list-style-type: none"> ○ 신청인 : *** ○ 허가사항 : 팔색조 폐사체 소각 ○ 허가목적 : 폐사(건물 충돌)에 따른 소각 ○ 수량 : 1개체 ○ 허가기간 : 2016.08.17~2016.08.31.까지 	<허가>
	천연기념물 제324-7호 큰소쩍새	<ul style="list-style-type: none"> ○ 신청인 : *** ○ 허가사항 : 큰소쩍새 폐사체 소각 ○ 허가목적 : 폐사(충돌)에 따른 소각 ○ 수량 : 1개체 ○ 허가기간 : 2016.08.17~2016.08.31.까지 	<허가>
	천연기념물 제361호 노랑부리백로 등 46종	<ul style="list-style-type: none"> ○ 신청인 : *** ○ 허가목적 : 철새 이동경로 및 생태에 관한 연구 ○ 허가내용 : 천연기념물 제361호 노랑부리백로 등 46종 포획, 가락지 부착 후 방사 ○ 허가수량 : 허가종별 20개체 이하 	<허가>

구분	대상문화재	주요내용	비고
현상 변경 허가		<ul style="list-style-type: none"> ○ 허가지역 : 경남 통영시 한산면 매죽리 소매물도 일대 (등대섬 제외) ○ 허가기간 : 2016.08.20~2017.08.19.까지 	
	천연기념물 제217호 산양	<ul style="list-style-type: none"> ○ 신청인 : *** ○ 허가사항 : 산양 폐사체 부검 ○ 허가목적 : 산양의 정확한 폐사 원인 규명 ○ 수량 : 1개체 ○ 허가기간 : 2016.08.19~2016.09.10.까지 	<허가>
	천연기념물 제327호 원앙	<ul style="list-style-type: none"> ○ 신청인 : *** ○ 허가사항 : 원앙 사육 ○ 신청목적 : 관상 및 어린이 교육용 ○ 수량 : 2개체(암·수 1쌍) - 기 사육허가자 *** (충남 서산시)로부터 분양 ○ 사육장소 : 충남 서산시 안견로 *** ○ 허가기간 : 2016.08.19~2021.08.18.까지 	<허가>
	천연기념물 제330호 수달	<ul style="list-style-type: none"> ○ 신청인 : *** ○ 허가사항 : 수달 폐사체 소각 ○ 허가목적 : 폐사(로드킬)에 따른 매장 ○ 수량 : 1개체 ○ 허가기간 : 2016.08.19~2016.08.31.까지 	<허가>
	천연기념물 제199호 황새	<ul style="list-style-type: none"> ○ 신청인 : *** ○ 허가사항 : 단계적 방사장에서 사육중인 황새의 야생 복귀 후 모니터링을 위한 가락지 및 위치 추적기 부착 후 방사 ○ 허가목적 : 황새 야생복귀 모니터링 ○ 허가지역 및 개체 - 충남 예산군 광시면 관음리 ** 관음리 단계적 방사장 총 4개체 ○ 허가기간 : 2016.08.29~2016.09.24까지 ○ 허가조건 - 제출된 계획서대로 시행하되 모니터링 결과는 연1회 	<조건부 허가>

구분	대상문화재	주요내용	비고
현상 변경 허가		<p>우리 청에 보고해야 하며, 우리 청 필요에 의해 자료를 요청하는 경우 지체없이 응해야 함</p> <ul style="list-style-type: none"> - 위치추적기 및 가락지 부착을 위해 포획 시 황새가 받는 스트레스를 최소화할 수 있도록 검은 천으로 머리부위를 씌우고 빠른 시간 내 작업을 끝내도록 할 것 	
	<p>천연기념물 제218호 장수하늘소</p>	<ul style="list-style-type: none"> ○ 신청인 : *** ○ 허가목적 : 한국산 장수하늘소의 생태학적 연구를 위한 사육특성 연구 ○ 허가내용 : 장수하늘소 사육 ○ 허가수량 : 유충 1개체 <ul style="list-style-type: none"> - 입수경위 : 기허가 받은 장수하늘소 서식실태조사 및 생태학적 연구를 위해 성충 포획 허가된 건에 대하여 포천시 광릉숲 조사 시 유충 발견으로 채집 ○ 허가지역 : 오대산국립공원 두로봉 및 백마봉 일대 ○ 허가기간 : 2016.08.17~2019.08.16.까지 ○ 허가조건 <ul style="list-style-type: none"> - 제출된 계획서대로 사육하되 문화재청 국립문화재연구소와 협업연구로 진행 - 장수하늘소 유충이 우화하지 못하고 멸실되거나, 우화된 성충이 수명을 다하여 멸실되어 표본 제작하여야 하는 경우 별도의 현상변경을 득하여야 함 - 연구가 완료되는 경우 연구내용 등이 모두 포함된 결과보고서를 문화재청에 제출하여야 함, 	<p><조건부 허가></p>
	<p>천연기념물 제227호 거제 연안 아비도래지</p>	<ul style="list-style-type: none"> ○ 신청인 : *** ○ 허가사항 <ul style="list-style-type: none"> - 사업명 : 보도설치 - 사업위치 : 거제시 남부면 갈곶리 ***번지 일원 * 문화재구역으로부터 140m 이격(5구역) - 사업내용 : 보도설치 · 차도 옆 보도설치를 위하여 목재데크 설치 	<p><허가></p>

구분	대상문화재	주요내용	비고
현상 변경 허가		<ul style="list-style-type: none"> · 데크 받침 기둥(100×100×2.3T, 높이 0~1.14m) 25개소 ○ 허가기간 : 2016.7.25.~2016.11.25. 	
	천연기념물 제227호 거제 연안 아비도래지	<ul style="list-style-type: none"> ○ 신청인 : *** ○ 허가사항 <ul style="list-style-type: none"> - 사업명 : 해수욕장 진입로 도로 확포장 - 사업위치 : 거제시 일운면 구조라리 ***번지 일원 * 문화재구역에 인접(5구역) - 사업내용 : 해수욕장 진입로 도로 확포장 · 차량교통이 가능하도록 1차선 추가 및 인도설치 (폭 5m, 길이 180m, 면적 900㎡) · 토목공사(흙깎기 1,129㎡, 흙쌓기 977㎡) 옹벽공사 (H=0.5 ~ 7.5m) ○ 허가조건 <ul style="list-style-type: none"> · 절성토 및 옹벽 설치로 인한 해안 침식 및 경관에 미치는 영향 등은 관계 전문가의 자문을 받아 시행토록할 것 ○ 허가기간 : 2016.8.1.~2017.07.31 	<조건부 허가>
	천연기념물 제27호 제주 무태장어 서식지	<ul style="list-style-type: none"> ○ 신청인 : *** ○ 허가사항 <ul style="list-style-type: none"> - 사업명 : 중문천(성천포 인근) 하천 보수공사 - 사업위치 : 제주특별자치도 서귀포시 색달동 *** (문화재구역 내) - 사업내용 : 중문천(성천포 인근) 하천 보수공사 · 하류측 콘크리트 구조물 전체 헐기 및 폐기물처리 (길이 37m, 폭 3.5m) · 상·하류측 양쪽 전체 전석쌓기(자연석, 길이37m, 폭4.5m) ○ 허가조건 <ul style="list-style-type: none"> · 변경되는 하천 보의 형태 및 재료가 문화재에 미치는 영향을 관련 전문가의 자문을 받아 시행토록할 것 · 공사로 인한 과도한 소음 및 분진에 대한 조치계획을 사전에 마련하여 시행 ○ 허가기간 : 2016.8.17.~2016.10.31. 	<조건부 허가>

구분	대상문화재	주요내용	비고
	천연기념물 제179호 낙동강 하류 철새도래지	<ul style="list-style-type: none"> ○ 신청인 : *** ○ 허가사항 <ul style="list-style-type: none"> - 사업명 : 녹산지구 연안정비사업 2차 공사(미시행구간) - 사업위치 : 부산광역시 강서구 녹산동 ***번지 일원 (문화재구역 내) - 사업내용 : 녹산지구 호안정비(240m) <ul style="list-style-type: none"> · 사석식 경사호안정비(120m)/ 접안시설(80m)/ 호안보수(40m) ○ 허가조건 <ul style="list-style-type: none"> · 겨울철새가 도래하는 11월 ~ 2월에는 공사를 중지하도록 할 것 ○ 허가기간 : 2016.8.18.~2018.12.31. 	<조건부 허가>
현상 변경 허가	천연기념물 제170호 홍도 천연보호구역	<ul style="list-style-type: none"> ○ 신청인 : *** ○ 허가사항 <ul style="list-style-type: none"> - 사업명 : 홍도권역 창조마을 시범사업 - 사업위치 : 전라남도 신안군 흑산면 홍도리 ***번지(문화재구역 내) - 사업내용 : ICT 기반 주요 시스템 설치 <ul style="list-style-type: none"> · 입도객 출입통제시스템, 등산로 응급비상벨 및 무인경고방송, 스마트 서치라이트 설치 등 ○ 허가기간 : 2016.8.22~2017.8.21 	<허가>
	천연기념물 제182호 한라산 천연보호구역	<ul style="list-style-type: none"> ○ 신청인 : *** ○ 허가사항 <ul style="list-style-type: none"> - 사업명 : 어승생 제2수원지 사토장 부지 복구 - 사업위치 : 제주특별자치도 제주시 해안동 ***번지 <ul style="list-style-type: none"> * 문화재구역으로부터 1.2km 이격(1구역) - 사업내용 <ul style="list-style-type: none"> · 사토장 내 적치된 토석 반출 처리 후 자연구릉지 형태의 초지 조성(98,280㎡) ○ 허가기간 : 2016.7.28~2018.7.27 	<허가>

구분	대상문화재	주요내용	비고
	천연기념물 제182호 한라산 천연보호구역	<ul style="list-style-type: none"> ○ 신청인 : *** ○ 허가사항 <ul style="list-style-type: none"> - 사업명 : 단독주택 신축 - 사업위치 : 제주 서귀포시 남원읍 하례리 ***번지 * 문화재구역으로부터 17m 이격(2·3구역) - 사업내용 <ul style="list-style-type: none"> · 대지면적 : 992㎡ · 건축면적/연면적 : 50.45㎡/223.71㎡ · 경량목구조, 1동, 지하1층 지상 2층, 최고높이 8.746m ○ 허가기간 : 2016.8.22 ~ 2017.8.21 	<허가>
현상 변경 허가	천연기념물 제182호 한라산 천연보호구역 , 천연기념물 제432호 제주 상호동 한란자생지	<ul style="list-style-type: none"> ○ 신청인 : *** ○ 허가사항 <ul style="list-style-type: none"> - 사업명 : 단독주택 신축 - 사업위치 : 제주 서귀포시 상호동 ***, ***번지 * 문화재구역으로부터 126m 이격(2구역) - 사업내용 <ul style="list-style-type: none"> · 대지면적 : 855㎡(공부상면적 3,777㎡) · 건축면적/연면적 : 107.1㎡/99.74㎡ · 경량철골조, 경사지붕, 최고높이 4.98m(지상 1층), 1동 ○ 허가기간 : 2016.8.22 ~ 2017.8.21 	<허가>
	천연기념물 제182호 한라산 천연보호구역 , 천연기념물 제432호 제주 상호동 한란자생지	<ul style="list-style-type: none"> ○ 신청인 : *** ○ 허가사항 <ul style="list-style-type: none"> - 사업명 : 단독주택 신축 - 사업위치 : 제주특별자치도 서귀포시 토평동 ***번지 * 문화재구역으로부터 74.5m 이격(2구역) - 사업내용 <ul style="list-style-type: none"> · 대지면적 : 199㎡ · 건축면적/연면적 : 39.66㎡/39.66㎡ · 철근콘크리트조, 평지붕, 최고높이 3.9m(지상 1층), 1동 ○ 허가기간 : 2016.8.22 ~ 2017.8.21 	<허가>

구분	대상문화재	주요내용	비고
현상 변경 허가	천연기념물 제182호 한라산 천연보호구역 , 천연기념물 제432호 제주 상호동 한라자생지	<ul style="list-style-type: none"> ○ 신청인 : *** ○ 허가사항 <ul style="list-style-type: none"> - 사업명 : 다가구주택 신축 - 사업위치 : 제주특별자치도 서귀포시 토평동 ***번지 * 문화재구역으로부터 18m 이격(2구역) - 사업내용 <ul style="list-style-type: none"> · 대지면적 2,029㎡(공부상면적 3,602㎡) · 건축면적/연면적 : 345.54㎡/458.15㎡ · 철근콘크리트조, 평지붕, 최고높이 6.4m(지상 2층), 2동 * 가동 : 건축면적 177.30㎡/연면적 229.25㎡/총6세대 * 나동 : 건축면적 168.24㎡/연면적 228.90㎡/총8세대 ○ 허가기간 : 2016.8.22~2017.8.21	<허가>
	천연기념물 제336호 독도 천연보호구역	<ul style="list-style-type: none"> ○ 신청인 : *** ○ 허가사항 <ul style="list-style-type: none"> - 사업명 : 서도 주민숙소 담수화시설 및 크레인 교체 - 사업위치 : 경상북도 울릉군 울릉읍 독도리 ***번지 (문화재구역 내) - 사업내용 <ul style="list-style-type: none"> · 기존 노후된 담수화시설 교체 · 기존 노후된 크레인(3톤) 철거 후 교체(10톤) ○ 허가기간 : 2016.7.28~2017.7.27	<허가>
	천연기념물 제374호 제주 평대리 비자나무 숲	<ul style="list-style-type: none"> ○ 신청인 : *** ○ 허가사항 <ul style="list-style-type: none"> - 사업명 : 비자나무 숲 내 나도풍란 복원 - 사업위치 : 제주특별자치도 제주시 구좌읍 평대리 산**번지(문화재구역 내) - 사업내용 : 나도풍란 복원 및 모니터링 <ul style="list-style-type: none"> · 시기 : 2016.8.3~10.31 	<조건부 허가>

구분	대상문화재	주요내용	비고
현상 변경 허가		<ul style="list-style-type: none"> · 수량 : 500개체(나무 1그루당 4~5개체 이식) ○ 허가기간 : 2016.8.3~2016.10.31 ○ 허가조건 <ul style="list-style-type: none"> - 이식작업 시 비자나무 생육을 저해하지 않도록 주의 - 도입된 나도풍란에 대한 모니터링을 실시하고 그 결과를 우리 청에 별도 제출 	
	천연기념물 제422호 차귀도 천연보호구역	<ul style="list-style-type: none"> ○ 신청인 : *** ○ 허가사항 <ul style="list-style-type: none"> - 사업명 : 그늘막 설치 - 사업위치 : 제주특별자치도 제주시 한경면 고산리 산**번지(문화재구역 내) - 사업내용 <ul style="list-style-type: none"> · 그늘막 설치(1개소, 가로 5m* 세로 5m * 높이 2.5m) ○ 허가기간 : 2016.8.22~2016.9.30 ○ 허가조건 <ul style="list-style-type: none"> - 허가기간 종료 후 즉시 철거 	<조건부 허가>
	천연기념물 제486호 장성 백양사 고불매	<ul style="list-style-type: none"> ○ 신청인 : *** ○ 허가사항 <ul style="list-style-type: none"> - 사업명 : 고불매 정비 - 사업위치 : 전라남도 장성군 북하면 약수리 **번지 (문화재보호구역 내) - 사업내용 <ul style="list-style-type: none"> · 수관청소 · 기존 브레싱 철거 후 지지대 설치 ○ 허가기간 : 2016.7.28~2016.12.31 ○ 허가조건 <ul style="list-style-type: none"> - 지지대는 재료를 철재로 하고 접착부에 완충재료를 	<조건부 허가>

구분	대상문화재	주요내용	비고
		<p>넣어 보호하되 가지가 옆으로 지나치게 고정되지 않도록 주의하여 설치</p> <ul style="list-style-type: none"> - 수관청소 전정은 쇠약지 등 불필요한 가지를 대상으로 최소화하여 실시 	
현상 변경 허가	<p>천연기념물 제523호 제주 도련동 굴나무</p>	<ul style="list-style-type: none"> ○ 신청인 : *** ○ 허가사항 <ul style="list-style-type: none"> - 사업명 : 제조업소 증축 - 사업위치 : 제주특별자치도 제주시 도련일동 *** * 문화재보호구역으로부터 1m 이격(1구역) - 사업내용 <ul style="list-style-type: none"> · 증축면적 : 44.55㎡ / 경량철골조 · 최고높이 : 4m ○ 허가기간 : 2016.8.22~2016.12.31 	<p><허가></p>
	<p>천연기념물 제399호 영양 답곡리의 만지송</p>	<ul style="list-style-type: none"> ○ 신청인 : *** ○ 허가사항 <ul style="list-style-type: none"> - 사업명 : 영양 답곡리 만지송 후계목 육성을 위한 식물(종자) 채취 - 사업내용 <ul style="list-style-type: none"> · 영양 답곡리 만지송 구과 100개 채취 후 경상북도 산림환경연구원에 이송되어 실생묘 2~3년생 양묘 · 양묘된 후계목은 기념수 및 문화재지역, 관광지에 식재 ○ 허가기간 : 2016.7.27.~ 2016.10.30 ○ 허가조건 <ul style="list-style-type: none"> - 영양 답곡리 만지송 구과 채취시 수목의 수형이 훼손되지 않도록 유의하며 담당공무원 입회하에 식물(종자) 채취함 - 후계목을 기념수, 가로수 등으로 식재시 수량, 위치, 크기 등 관련 기록관리 	<p><조건부 허가></p>

구분	대상문화재	주요내용	비고
현상 변경 허가	천연기념물 제403호 성주 경산리 성박숲	<ul style="list-style-type: none"> ○ 신청인 : *** ○ 신청사항 <ul style="list-style-type: none"> - 사업명 : 성박마을 창조적 마을만들기 사업 - 사업위치 : 경상북도 성주군 성주읍 경산리 *** 일원(문화재구역 내) - 사업내용 <ul style="list-style-type: none"> · 게이트볼장 철거 후 잔디식재(면적 : 3,060㎡) 및 소로 신설 (470㎡) · 체육시설 바닥 정비(290㎡) 및 경계석 설치 (L=224m) ○ 불허사유 <ul style="list-style-type: none"> - 2015년 수립한 ‘성주 경산리 성박숲 종합정비계획’에 부합하지 않아 불허함 	<불허>
	천연기념물 제443호 제주중문·대 포해안주상절 리대	<ul style="list-style-type: none"> ○ 신청인 : *** ○ 허가사항 <ul style="list-style-type: none"> - 사업명 : 간이화장실 설치 - 사업위치 : 제주특별자치도 서귀포시 중문동 *** (문화재구역) - 사업내용 : 간이화장실 1동 2.3m*2.9m*2.45m(면적6.67㎡) - 허가기간 : 2016. 8. 18. ~ 2016. 12. 30. 	<허가>
	천연기념물 제526호 제주사계리 용머리해안	<ul style="list-style-type: none"> ○ 신청인 : *** ○ 허가사항 <ul style="list-style-type: none"> - 사업명 : 용머리관광지내 수족관부지 매립 - 사업위치 : 제주 서귀포시 안덕면 사례리 *** * 문화재로부터 8m이격(1구역) - 사업내용 <ul style="list-style-type: none"> · 기존 가설물 철거 및 40,700㎡ 부지매립 · 허가기간 : 2016. 8. 18. ~ 2018. 12. 31. 	<조건부 허가>

구분	대상문화재	주요내용	비고
현상 변경 허가		<ul style="list-style-type: none"> ○ 허가조건 <ul style="list-style-type: none"> · 주변지형과 동일한 수준으로 구배를 유지하는 수준의 매립 및 사면안정화기간을 가져야 함 · 사면안정화기간이후 추진되는 모든 조성사업(생태탐방로, 안전시설, 식재조성 등)은 현상변경 허가사항이므로 문화재청에 현상변경신청을 하여야 함 	
	명승 제29호 구룡령 옛길	<ul style="list-style-type: none"> ○ 신청인 : *** ○ 허가사항 <ul style="list-style-type: none"> - 사업명 : 서면 갈천리 **번지 단독주택 신축공사 - 사업위치 : 강원 양양군 서면 갈천리 ** * 문화재구역으로부터 57m 이격(1구역) - 사업내용 <ul style="list-style-type: none"> · 주택(건축면적 18㎡, 높이 3.98m), 창고(건축면적 12㎡, 높이 2.9m) ○ 허가기간 : 2016.07.29.~2016.10.31. 	<허가>
	명승 제23호 봉화 청량산	<ul style="list-style-type: none"> ○ 신청인 : *** ○ 허가사항 <ul style="list-style-type: none"> - 사업명 : 청량사 전력공급 특고압전주 지중화 공사 - 사업위치 : 경북 봉화군 명호면 북곡리 산**번지 등 (문화재구역 내) - 사업내용 <ul style="list-style-type: none"> · 공중선 : 전주 14기 철거 · 지중선 : 지중관로(175mm 2공, 100mm 1공) 700m 신설, 맨홀 7기 신설, 지상개폐기 및 지상변압기 1기 신설, 저압접속함 3기 신설 ○ 허가기간 : 2016.08.01.~2016.12.31. 	<조건부 허가>

구분	대상문화재	주요내용	비고
현상 변경 허가		<ul style="list-style-type: none"> ○ 허가조건 - 관로, 맨홀, 변압기, 개폐기 설치공사 과정에서 발생이 예상되는 주변 수목 피해와 경관 훼손을 방지하고 피해 발생 시 식생복원 및 지형 복구를 위한 조치를 마련할 것 	
	명승 제57호 담양 식영정 일원	<ul style="list-style-type: none"> ○ 신청인 : *** ○ 허가사항 - 사업명 : 2016 도로안전시설물 설치공사(담양2) - 사업위치 : 전남 담양군 남면 지곡리 산*** 등 (문화재구역 내) - 사업내용 : 도로 법면 보수 <ul style="list-style-type: none"> · 자연석 석축쌓기 : H=2.0~2.4m, L=40m(황갈색 및 흙회색계 자연석) · L형 옹벽식 측구 : H=0.85m, L=40m ○ 허가기간 : 2016.08.01.~2016.09.30. ○ 허가조건 - 자연석 석축 시공 시 다음사항을 반영할 것 <ul style="list-style-type: none"> · 자연석은 산석을 사용할 것(자연석을 구하지 못할 경우 깬돌 사용) · 표준횡단면도의 퇴물림 쌓기는 적정하게 조정하고 뒷채움 쌓기를 견고히 할 것 · 면석의 석재 뒷길이(뒷뿌리)는 가능한 긴 자연석으로 사용할 것 · 하부는 비교적 큰 자연석으로 쌓고, 상부로 쌓아가면서 체감을 두어 균형있게 쌓을 것 · 자연석의 형상이 불규칙하여 생기는 공간에 고임돌을 적정하게 사용 	<조건부 허가>

구분	대상문화재	주요내용	비고
현상 변경 허가		<ul style="list-style-type: none"> - 석축을 쌓기 전에 시범쌓기와 기준틀을 먼저 설치하여, 석축의 높이와 석축쌓기의 입면 형상이 주변 경관과 조화되는지 문화재위원 등 관계전문가 검토 후 시공할 것 	
	명승 제78호 제주 서귀포 쇠소깍	<ul style="list-style-type: none"> ○ 신청인 : *** ○ 허가사항 <ul style="list-style-type: none"> - 사업명 : 하효동 ***번지 근린생활시설 증축사업 - 사업위치 : 제주특별자치도 서귀포시 하효동 ***번지 * 문화재구역으로부터 7m 이격(2구역) - 사업내용 : 근린생활시설 증축 <ul style="list-style-type: none"> · 대지면적 2,260㎡, 건축면적 18㎡, 연면적 18㎡, 최고높이 2.7m(지상1층), 경량철골구조 ○ 허가기간 : 2016.08.01.~2016.11.30. 	<허가>
	명승 제16호 예천 회룡포	<ul style="list-style-type: none"> ○ 신청인 : *** ○ 허가사항 <ul style="list-style-type: none"> - 사업명 : 친환경 레포츠 대여점 운영 - 사업위치 : 경북 용궁면 대은리 ***번지 일원 (문화재구역 내) - 사업내용 <ul style="list-style-type: none"> · 자전거 10대, 전기스쿠터 10대 · 장비보관용 천막 2동(길이6m*폭3m*높이2.5m) ○ 허가기간 : 2016.08.01.~2018.07.31. ○ 허가조건 <ul style="list-style-type: none"> - 대여사업 기간은 한시적(허가일~2018.7.31)으로 연장하고, 추후 기간연장은 문화재에 미치는 영향 검토를 위하여 위 기간 내에 신규로 현상변경 신청할 것 - 다음의 기존 허가 조건을 준수할 것 	<조건부 허가>

구분	대상문화재	주요내용	비고
		<ul style="list-style-type: none"> · 천막 설치시 문화재 및 자연경관을 훼손하지 않도록 할것.(사업계획서상 위치에서 이동불가) · 회룡포마을내 농로에서만 운행, 회룡포 모래사장 진입은 불가함을 사전 안내 · 안전사고 예방을 위해 운행전 작동법, 코스등의 안전유의사항을 철저히 교육 후 운행하기 바람. (일몰 후 운행 금지, 안전모를 비롯한 안전장비 착용 원칙, 사고발생에 따른 보험가입 등) · 전기스쿠터의 최고 속도를 15km/h로 제한 · 문화재의 훼손 및 안전사고가 발생할 경우 허가 받은 자가 모든 책임을 져야 함 	
현상 변경 허가	명승 제15호 남해 가천마을 다랑이 논	<ul style="list-style-type: none"> ○ 신청인 : *** ○ 허가사항 <ul style="list-style-type: none"> - 사업명 : 버스정류장 재설치 - 사업위치 : 경남 남해군 남명 흥현리 ***, *** * 문화재구역으로부터 10m 이격(1구역) - 사업내용 <ul style="list-style-type: none"> · 기존 정류장 철거 후 버스정류장 재설치(6m*1.8m) ○ 허가기간 : 2016.08.10.~2016.09.09. 	<허가>
	명승 제78호 제주 서귀포 쇠소깍	<ul style="list-style-type: none"> ○ 신청인 : *** ○ 허가사항 <ul style="list-style-type: none"> - 사업명 : 제1종 근린생활시설(소매점) 신축 - 사업위치 : 제주 서귀포시 하효동 *** * 문화재구역으로부터 6m 이격(2구역) - 사업내용 : 근린생활시설 신축 <ul style="list-style-type: none"> · 대지면적 665㎡, 건축면적 120.60㎡, 연면적 120.60㎡, 최고높이 4.0m(지상1층), 경량철골구조 	<조건부 허가>

구분	대상문화재	주요내용	비고
현상 변경 허가		<ul style="list-style-type: none"> ○ 허가기간 : 2016.08.10.~2017.08.31. ○ 허가조건 : 인접도로에서 6m 이상 이격하여 건축할 것 	
	명승 제21호 공주 고마나루	<ul style="list-style-type: none"> ○ 신청인 : *** ○ 허가사항 <ul style="list-style-type: none"> - 사업명 : 마당부지 조성 - 사업위치 : 충남 공주시 우성면 신응리 *** (문화재구역 내) - 사업내용 : 단독주택 마당부지 조성(104m²) ○ 허가기간 : 2016.08.10.~2016.12.31. 	<허가>
	명승 제32호 문경새재	<ul style="list-style-type: none"> ○ 신청인 : *** ○ 허가사항 <ul style="list-style-type: none"> - 사업명 : 상초리 재해위험 세천정비공사 - 사업위치 : 경북 문경시 문경읍 상초리 ***, ***, *** * 문화재구역으로부터 93m 이격(1·2구역) - 사업내용 <ul style="list-style-type: none"> · 터파기 370m², 되메우기 121m², 자연석쌓기 H=1.0~1.2m, L=96m ○ 허가기간 : 2016.08.19.~2016.12.31. 	<허가>
명승 제62호 가야산 해인사 일원	<ul style="list-style-type: none"> ○ 신청인 : *** ○ 허가사항 <ul style="list-style-type: none"> - 사업명 : 백운교 재가설 공사 - 사업위치 : 경남 합천군 가야면 치인리 *** 등 (문화재구역 내) - 사업내용 <ul style="list-style-type: none"> · 재가설 교량(PC암거 설치) : 5.0m×3.0m, L=24.0m · 가교 설치 : B=5.0m, L=10.0m 	<조건부 허가>	

구분	대상문화재	주요내용	비고
현상 변경 허가		<ul style="list-style-type: none"> · 아스팔트 포장(도막) : B=8.5~10.0m, A=415.0m² ○ 허가기간 : 2016.08.22.~2018.02.28. ○ 허가조건 <ul style="list-style-type: none"> - 날개벽 설치 시 뒤뿌리 긴 전석을 사용하여 메(건성)쌓기로 시공할 것 	
	명승 제8호 용진 백령도 두무진	<ul style="list-style-type: none"> ○ 신청인 : *** ○ 허가사항 <ul style="list-style-type: none"> - 사업명 : 국방상 군사기지 설치 - 사업위치 : 인천 용진군 백령면 연화리 *** (문화재구역 내) - 사업내용 <ul style="list-style-type: none"> · 장비호 건립(연면적 51.94m², 높이 5.5m), 표면 위장처리(초본식재) · 대지조성(2,213m²), 마사토 포장 ○ 허가기간 : 2016.08.22.~2017.12.31. ○ 허가조건 <ul style="list-style-type: none"> - 장비호 외부 및 공사로 발생하는 외부 노출면을 녹화하여 주변 자연경관과 조화를 이루도록 할 것 	<조건부 허가>
	명승 제65호 조계산 송광사 선암사 일원	<ul style="list-style-type: none"> ○ 신청인 : *** ○ 허가사항 <ul style="list-style-type: none"> - 사업명 : 송광사 일원 주변정비사업 - 사업위치 : 전남 순천시 송광면 신평리 산** (문화재구역 내) - 사업내용 <ul style="list-style-type: none"> · 주차장 배수시설 개선 및 정자 이설 ○ 허가기간 : 2016.08.22.~2016.11.30. 	<허가>

구분	대상문화재	주요내용	비고
허가사항 변경 허가	천연기념물 제454호 미호종개	<ul style="list-style-type: none"> ○ 신청인 : *** ○ 허가목적 : 미호종개 증식복원 연구 ○ 허가내용 <ul style="list-style-type: none"> - 당초 : 미호종개 포획 및 사육 - 변경 : 미호종개 포획·멸실 및 증식개체 사육 ○ 포획지역 및 허가개체 수 <ul style="list-style-type: none"> - 당초 : 2개지역 30개체(충남 청양군 청남면 인양리 지천, 충북 진천군 백곡면 사송리 백곡천) - 변경 : 1개지역 20개체(충북 진천군 백곡면 사송리 백곡천) ○ 허가기간 : 2016.05.11~2018.12.31.까지 ○ 변경사유 : 대리모에 생식줄기세포를 이식하는 과정에서 미호종개의 생식소 적출 및 생식줄기세포 추출로 인한 멸실 발생 	<허가사항 변경허가>
허가사항 변경 허가	천연기념물 제534호 진주호탄동 익룡새공룡 발자국 화석단지	<ul style="list-style-type: none"> ○ 신청인 : *** ○ 허가사항 <ul style="list-style-type: none"> - 사업명 : 진주 호탄동 익룡새공룡발자국 화석단지 내 보호각 및 전시시설 신축 - 사업위치 : 경남진주시 호탄동 산*** 등 2필지 (문화재구역) ○ 변경 허가사항 (당초) <ul style="list-style-type: none"> - 건축면적 : 1,667.70㎡(법정면적 1,110.21㎡) - 연면적 : 1,773.86㎡(법정면적 718.38㎡) <ul style="list-style-type: none"> · 전시관, 수장고, 보호각(3동) 등 - 구조 : 철근콘크리트(전시관)-직선입면, 보호각(철골조) - 허가기간 : 2015.7.27 ~2017.4.30 	<허가사항 변경 조건부 허가>

구분	대상문화재	주요내용	비고
허가사항 변경 허가		<p>(변경)</p> <ul style="list-style-type: none"> - 건축면적 : 1,997.16㎡(법정면적 1,064.24㎡) - 연면적 : 1,757.28㎡(법정면적 661.29㎡) <ul style="list-style-type: none"> · 전시관, 수장고, 보호각(3동) 등 - 구조 : 철근콘크리트(전시관)-곡선입면, 보호각(철골조) - 허가기간 : 2016.9.20.~2018.3.20. <p>○ 허가조건</p> <ul style="list-style-type: none"> - 공사용 가설 휨스 및 안내판은 문화재 주변 시설물 등에 대한 공공디자인 지침(문화재청 예규 제 112호)을 준수하여 설치하시기 바람 - 공사구간 내 외부인이 출입하지 않도록 가설 휨스를 사면에 설치하고 공사 안내판 등은 조망이 잘 되는 곳에 충분히 설치하시기 바람 - 보호구역 내 보관중인 화석은 공사 중 훼손되지 않도록 보호(천막 등)조치를 강화하시기 바람 - 설계 내용대로 공사를 시행하시기 바람 	
	천연기념물 제437호 강릉 정동진 해안단구	<p>○ 신청인 : ***</p> <p>○ 허가사항</p> <ul style="list-style-type: none"> - 사업명 : 심곡 해안단구 탐방로 조성사업 - 사업위치 : 강원도 강릉시 강동면 정동진리 **번지 **호 (문화재 구역) - 허가기간 : 2016. 7. 20. ~ 2017. 12. 30. <p>○ 변경 허가사항</p> <p>(당초)탐방로 : 3.0km (테크보행교, 해상교량1개소, 전망대) (변경)탐방로 : 2.86km(테크보행교, 해상교량1개소, 전망대)</p> <p>○ 변경사유 : 암초로 인한 바지선 진입 불가한 해상보도교 구간 노선 변경</p>	<허가사항 변경허가>

구분	대상문화재	주요내용	비고																		
허가사항 변경허가	명승 제61호 속리산 법주사 일원	<ul style="list-style-type: none"> ○ 신청인 : *** ○ 변경 허가사항 <ul style="list-style-type: none"> - 사업명 : 2016 속리산국립공원 재난취약지구 정비공사 - 사업위치 : 충북 보은군 속리산면 사내리 산*** (문화재구역 내) - 사업내용(변경사항) ·속리산 목욕소(세심정)앞 구간 <table border="1" data-bbox="483 757 1310 1193" style="width: 100%; border-collapse: collapse; text-align: center;"> <thead> <tr> <th colspan="2">구분</th> <th>당초 허가(16.6월)</th> <th>변경허가</th> </tr> </thead> <tbody> <tr> <td rowspan="3" style="writing-mode: vertical-rl; text-orientation: upright;">허가내용</td> <td>종류</td> <td>낙석방지망(일반형), 고에너지낙석방지울타리</td> <td>낙석방지망(기능형)</td> </tr> <tr> <td>구간</td> <td>L=110m</td> <td>L=110m(일부구간 변동 있음)</td> </tr> <tr> <td>면적</td> <td>A=1,795㎡</td> <td>A=2,323㎡</td> </tr> <tr> <td colspan="2">허가기간</td> <td>2016.06.17~2016.11.30.</td> <td>2016.06.17~2016.12.31.</td> </tr> </tbody> </table> <ul style="list-style-type: none"> ○ 허가조건 <ul style="list-style-type: none"> - 전문가의 자문을 통하여 기존 수목 및 군락 중에서 보존가치가 있는 것을 미리 확정하고 이에 따라 수목 및 군락 보호조치를 강구할 것 - 낙석방지망의 색상은 주변 식생 및 암석경관과 조화(계절적 경관 변화 반영)를 이루도록 결정할 것 	구분		당초 허가(16.6월)	변경허가	허가내용	종류	낙석방지망(일반형), 고에너지낙석방지울타리	낙석방지망(기능형)	구간	L=110m	L=110m(일부구간 변동 있음)	면적	A=1,795㎡	A=2,323㎡	허가기간		2016.06.17~2016.11.30.	2016.06.17~2016.12.31.	<허가사항 변경 조건부 허가>
	구분		당초 허가(16.6월)	변경허가																	
허가내용	종류	낙석방지망(일반형), 고에너지낙석방지울타리	낙석방지망(기능형)																		
	구간	L=110m	L=110m(일부구간 변동 있음)																		
	면적	A=1,795㎡	A=2,323㎡																		
허가기간		2016.06.17~2016.11.30.	2016.06.17~2016.12.31.																		
명승 제66호 두륜산 대흥사 일원	<ul style="list-style-type: none"> ○ 신청인 : *** ○ 변경 허가사항 <ul style="list-style-type: none"> - 사업명 : 두륜산 상원암 숲길(등산로) 정비사업 - 사업위치 : 전남 해남군 삼산면 구림리 산* <p style="text-align: center;">(문화재구역 내)</p>	<허가사항 변경허가>																			

구분	대상문화재	주요내용			비고	
허가 사항 변경 허가		- 사업내용(변경사항)				
		구분	당초 허가사항	변경 허가사항		
		사업 내용	배수관설치, 돌붙임	노면횡단개거(D300), 유출구돌붙임		
			J형측구(괘잡석메쌓기, 돌붙임, 콘크리트옹벽)	J형측구(전석메쌓기, 콘크리트옹벽)		
			상사화 식재(5000본)	상사화 식재(1500본), 산벚나무, 청단풍나무 식재		
허가 기간	2016.5.16.~2016.8.31.	2016.5.16.~2016.9.13.				

나. 의결사항 : 원안접수